

**GAZİ ÜNİVERSİTESİ MERKEZ KÜTÜPHANESİ KOLEKSİYON
GELİŞTİRME POLİTİKASI ÜZERİNE BİR ARAŞTIRMA**

4 a

Nurbil Acarbaş

Hacettepe Üniversitesi
Sosyal Bilimler Enstitüsü

Lisansüstü Eğitim-Öğretim ve Sınav Yönetmeliğinin

Kütüphanecilik Ana Bilim Dalı için Öngördüğü

YÜKSEK LİSANS TEZİ

olarak hazırlanmıştır.

Ankara
Eylül 1991

Sosyal Bilimler Enstitüsü Müdürlüğü'ne

İşbu çalışma, jürimiz tarafından Kütüphanecilik Anabilim Dalı'nda
YÜKSEK LİSANS TEZİ olarak kabul edilmiştir.

Başkan

Prof.Dr. İrfan ÇAKIN (Danışman)

Üye

Prof.Dr. İlhan KUM

Üye

Prof.Dr. Tülin SAĞLAMTUNÇ

Yukarıdaki imzaların adı geçen öğretim üyelerine ait olduğunu onayla-
rım.

...../...../1991

.....

Prof.Dr. Süleyman YILDIZ

ENSTİTÜ MÜDÜRÜ

ÖZET

Üniversite kütüphaneleri, üniversitelerin eğitim ve araştırma politikasına uygun her türlü bilimsel materyali seçmek, sağlamak, düzenlemek ve en iyi şekilde hizmete sunmak görevini yüklenmişlerdir.

Tüm bunları gerçekleştirebilmek için üniversite kütüphaneleri amaç ve hedefleri belirlenmiş, koleksiyon geliştirme politikalarına sahip olmak zorundadırlar.

Araştırmanın amacı; GÜMK örneğinde üniversite kütüphanelerimizin, böyle bir politikaya sahip olup, olmadıklarını araştırmak, eğer varsa uygulanmakta olan politikaların GÜMK'nin akademik programlarındaki gereksinimlerini ne düzeyde karşıladığını belirlemektir. Bunlar belirlenirken, koleksiyon geliştirme kavramının ne olduğu, niçin gerekli olduğu, ne gibi yararlar sağlayacağı, hangi kriterlere göre hazırlanabileceği, bu işi yürütecek kişilerin kimler olması gerektiği konularına da açıklık getirilmeye çalışılmıştır.

Ayrıca GÜMK kullanıcılarının, (öğrenciler ve öğretim elemanları) koleksiyon geliştirme politikası hakkında düşünce ve beklentilerini anlamak amacıyla 2 aşamalı anket uygulanmıştır.

Sonuçta; "GÜMK'nin gerek kapsam, gerekse içerik itibarıyla sağlıklı bir koleksiyon geliştirme politikasına sahip olmaması nedeniyle, mevcut koleksiyon akademik programlardaki gereksinimleri karşılamaktan uzaktır" hipotezi kanıtlanmıştır.

SUMMARY

A University Library has the major responsibility of selecting, acquiring, organizing and utilizing various sorts of scientific materials that are suitable for the educational and research activities of its parent organization. In order to implement this, a University library needs to pass a collection development policy that is based on clearly defined aims and purposes.

This study aims to enlighten in the example of GUMK whether the Turkish Universities have the policy as such. If they have, then to analyze the extent of this policy meeting the needs of academic programmes while studying this, it will also try to throw lights on the questions of what is meaning of collection development? Why is it required? What are its benefits? How should it be prepared? and who should prepare it? etc.

In response to those questions this study has also undertaken the application of two-phased questionnaires to the users of GUMK in order to identify their expectations and opinions on the existing collection development policy.

As the result of this study, the following hypothesis has been proved. "The existing collection of GUMK fails to meet to needs of academic programmes. This is largely due to the lack of a sound and clearly defined collection development policy."

İÇİNDEKİLER	<u>Sayfa</u>
ÖZET	I
SUMMARY	II
İÇİNDEKİLER	III
ŞEKİL VE TABLOLAR LİSTESİ	VI
KISALTMALAR LİSTESİ	X
ÖNSÖZ	XI
I. GİRİŞ	1
A. KONUNUN ÖNEMİ	1
B. ARAŞTIRMANIN AMACI VE HİPOTEZİ	3
C. ARAŞTIRMA YÖNTEMİ	3
D. ÇALIŞMA ALANI VE VERİ TOPLAMA TEKNİKLERİ	4
E. DÜZEN	4
F. TERMİNOLOJİ	5
G. KAYNAKLAR	5
II. ÜNİVERSİTE KÜTÜPHANELERİ VE KOLEKSİYON GELİŞTİRME	7
A. ÜNİVERSİTE	7
A.1. ÜNİVERSİTELERİN AMAÇLARI	7
B. ÜNİVERSİTE KÜTÜPHANELERİ	9
B.1. ÜNİVERSİTE KÜTÜPHANELERİNİN AMAÇLARI	9
B.2. YAPISAL UNSURLARI İTİBARIYLA ÜNİVERSİTE KÜ- TÜPHANESİ	10
B.2.a. BİNA	10
B.2.b. PERSONEL	11
B.2.c. KULLANICI	12
B.2.d. BÜTÇE	12
B.2.e. KOLEKSİYON	13
C. KOLEKSİYON GELİŞTİRME TANIMLARI	14
D. KOLEKSİYON GELİŞTİRMENİN UNSURLARI	15
D.1 TOPLUM ANALİZİ	17
D.2. SEÇİM POLİTİKASI VE SEÇİM	18
D.3. SAĞLAMA	18

	<u>Sayfa</u>
D.4. AYIKLAMA	18
D.5. DEĞERLENDİRME	19
E. KOLEKSİYON GELİŞTİRMEİNİN AMAÇLARI	19
F. KOLEKSİYON GELİŞTİRMEİNİN SORUMLULUĞU	20
G. KOLEKSİYON GELİŞTİRME POLİTİKASININ İÇERİĞİ	22
G.1. GİRİŞ	22
G.2. AMAÇLAR	22
G.3. SEÇİM BİLDİRİSİ	22
G.4. PROBLEM ALANLARI	23
G.5. ÖZEL MATERYAL TÜRLERİ	23
G.6. BAĞIŞLAR	23
G.7. AYIKLAMA	23
G.8. SANSÜR	23
G.9. GELİŞTİRME/DEĞERLENDİRME	23
H. KOLEKSİYON GELİŞTİRME POLİTİKALARI NASIL OLMALIDIRLAR?	24
I. BİR KOLEKSİYON GELİŞTİRME POLİTİKASININ HAZIRLANIŞI	24
J. KOLEKSİYON GELİŞTİRME POLİTİKASININ YARARLARI	25
III. GAZİ ÜNİVERSİTESİ VE GAZİ ÜNİVERSİTESİ MERKEZ KÜTÜPHANESİ	27
A. GAZİ ÜNİVERSİTESİNİN KURULUŞU VE BUGÜNKÜ DURUMU	28
B. GAZİ ÜNİVERSİTESİ MERKEZ KÜTÜPHANESİNİN TARİHSEL GELİŞİMİ	33
C. YAPISAL UNSURLARI İTİBARIYLA GAZİ ÜNİVERSİTESİ MERKEZ KÜTÜPHANESİ	34
C.1. BİNA	34
C.2. PERSONEL	35
C.3. KULLANICI	35
C.4. BÜTÇE	37
C.5. KOLEKSİYON	39
C.5.1. KOLEKSİYON GELİŞTİRME ÇALIŞMALARI	41
IV. GÜMK KULLANICILARININ ÖZELLİKLERİ VE BEKLENTİLERİ	43
A. KULLANICILARIN ÖZELLİKLERİ STATÜLERİ	43
B. KULLANICILARIN ÇALIŞMA ALANLARI	45

	<u>Sayfa</u>
C. GÜMK'NİN KULLANIM NEDENLERİ	46
D. KULLANIMI TERCİH EDİLEN MATERYALLER	50
E. KOLEKSİYON VE KULLANICI GEREKSİNİMİ	53
F. SEÇİM SORUMLULUĞU	54
G. KOLEKSİYON GELİŞTİRME POLİTİKASI HAKKINDA DÜŞÜNCELER	55
V. SONUÇ VE ÖNERİLER	57
A. SONUÇ	57
B. ÖNERİLER	59
KAYNAKÇA	61
YARDIMCI KAYNAKÇA	66
EKLER	68
EK I	68
EK II	72

ŞEKİL VE TABLOLAR LİSTESİ

Sayfa

ŞEKİLLER

Şekil 1: Koleksiyon Geliştirmenin Unsurları	17
---	----

TABLOLAR

Tablo 1 : GÜ. Akademik Teşkilatı	29
Tablo 2 : GÜ'ne Bağlı Fakülte ve Yüksekokullarda Öğrenim Gören Öğrencilerin Dağılımı	30
Tablo 3 : GÜ'ndeki Enstitülerde Master ve Doktora Eğitimi Gören Öğrencilerin Dağılımı	31
Tablo 4 : GÜ'ne Bağlı Yükseköğretim Kurumları ile Bu Kurumlarda Görev yapan Öğretim Elemanlarının Dağılımı	32
Tablo 5 : GÜMK'nin Son 4 Yıllık Personel Durumu	35
Tablo 6 : GÜMK'ni 1988-89 ve 1989-90 Öğretim Yıllarında Kullanan Kullanıcıların Sayıları	36
Tablo 7 : 1990 Yılı İtibariyle GÜMK'ne Üye Olanların Sayıları ve Bunların Genel toplam İçindeki Oranları	37
Tablo 8 : GÜ'nin Son 4 Yıllık Bütçe Durumu ve Kütüphaneye Ayrılan Ödenek Payı	38
Tablo 9 : GÜMK'de Satınalınan Materyal Türüne Göre Harcama	39
Tablo 10 : GÜMK'nin 1990 Yılı İtibariyle Materyal Tipleri ve Sayıları	40
Tablo 11 : GÜMK'ne Sağlanan Materyallerin Son 4 Yıllık Dağılımı	40

	<u>Sayfa</u>
Tablo 12 : Koleksiyona Katılan Materyallerin Bilim Dallarına Göre Son 4 Yıllık Dağılımı	41
Tablo 13 : Kullanıcıların Cinsiyetleri	43
Tablo 14 : Öğrencilerin Kütüphane Kullanımı	44
Tablo 15 : Öğretim Elemanlarının Kütüphane Kullanımı	44
Tablo 16 : Kullanıcıların Fakülte ve Yüksekokul Düzeyinde Dağılımları	45
Tablo 17 : Kütüphaneyi Kullanma Nedenleri "Araştırma Yapmak İçin" Olan Öğrenciler	46
Tablo 18 : Kütüphaneyi Kullanma Nedenleri "Ders Çalışmak İçin" Olan Öğrenciler	46
Tablo 19 : Kütüphaneyi Kullanma Nedenleri "Boş Zamanlarını Değerlendirmek İçin" Olan Öğrenciler	47
Tablo 20 : Kütüphaneyi Kullanma Nedenleri "Bazı Kaynakları Ödünç Almak İçin" Olan Öğrenciler	47
Tablo 21 : Kütüphaneyi Kullanma Nedenleri "Kütüphanenin Bölümleriyle İlgili Hangi Kaynaklara Sahip Olduğunu Kataloğa Bakarak Öğrenmek İçin" Olan Öğrenciler	47
Tablo 22 : Kütüphaneyi Kullanma Nedenleri "Literatür Taraması" Yapmak İçin" Olan Öğretim Elemanları	48
Tablo 23 : Kütüphaneyi Kullanma Nedenleri "Ödünç Materyal Almak İçin" Olan Öğretim Elemanları	48
Tablo 24 : Kütüphaneyi Kullanma Nedenleri "Sürelî Yayınları Okuyabilmek İçin" Olan Öğretim Elemanları	49

	<u>Sayfa</u>
Tablo 25 : Kütüphaneyi Kullanma Nedenleri "Son Gelen Yayınları Görmek İçin" Olan Öğretim Elemanları	49
Tablo 26 : Kütüphaneyi Kullanma Nedenleri "Konularıyla İlgili Kaynakları Sipariş Etmek İçin" Olan Öğretim Elemanları	49
Tablo 27 : Kullanıcıların Yararlanmak İstedikleri Materyal Tipleri Arasında Kitapları Tercih Edenler	50
Tablo 28 : Kullanıcıların Yararlanmak İstedikleri Materyal Tipleri Arasında Süreli Yayınları Tercih Edenler	51
Tablo 29 : Kullanıcıların Yararlanmak İstedikleri Materyal Tipleri Arasında Mikrofişleri Tercih Edenler	51
Tablo 30 : Kullanıcıların Yararlanmak İstedikleri Materyal Tipleri Arasında Gör-İşit Materyallerini Tercih Edenler	51
Tablo 31 : Kullanıcıların Yararlanmak İstedikleri Materyal Tipleri arasında Farketmez Yanıtını Tercih Edenler	52
Tablo 32 : Yabancı Dil Materyaller Arasında Kullanıcı Tercihleri	52
Tablo 33 : GÜMK Koleksiyonu Müfredat Programını Desteklemekte mi?	53
Tablo 34 : GÜMK Koleksiyonu Akademik Programlardaki Gereksinimleri Karşulamakta mı?	53
Tablo 35 : Gereksinim Duyulan Materyaller Bulunmakta mı?	54
Tablo 36 : Kullanıcıların Koleksiyonun Güncelliği Hakkında Fikirleri	54
Tablo 37 : Seçimde Sorumluluk Kimde Olmalı?	55

	<u>Sayfa</u>
Tablo 38 : GÜMK Bir Koleksiyon Geliştirme Politikasına Sahip mi?	56
Tablo 39 : GÜMK Bir Koleksiyon Geliştirme Politikasına Sahip Olmalı mı?	56

KISALTMALAR LİSTESİ

AİTİA	:	Ankara İktisadi ve Ticari İlimler Akademisi
ALA	:	American Library Association
GÜ	:	Gazi Üniversitesi
GÜMK	:	Gazi Üniversitesi Merkez Kütüphanesi
HÜ	:	Hacettepe Üniversitesi
IFLA	:	International Federation of Library Association
İİBF	:	İktisadi ve İdari Bilimler Fakültesi

ÖNSÖZ

Bir üniversite kütüphanesinde koleksiyon geliştirme politikası, öğrenci ve öğretim elemanlarının bilgiye olan gereksinimlerini en iyi şekilde karşılamak amacıyla oluşturulur.

Yapılan ön araştırmalarda GÜMK'nin yazılı bir koleksiyon geliştirme politikasına olan gereksinimi hissedilmiş ve yurdumuzda bu konuda yapılmış herhangi bir bilimsel çalışmaya da rastlanamamıştır. Bu boşluğu doldurmak amacıyla başlatılan çalışmanın kapsamında; bir koleksiyon geliştirme politikasının kütüphane için önemi, neden gerekli olduğu, neleri içereceği gibi konular aydınlatılmaya çalışılmış ve kütüphane kullanıcılarının bu konudaki düşünce ve beklentilerini anlamaya yönelik anketler uygulanmıştır.

Araştırmam sonucunda ortaya çıkan bulgular, sonuçlar ve önerilerin GÜMK'de bir koleksiyon geliştirme politikasının hangi kriterlere göre oluşturulacağı konusunda yol gösterici olacağı düşünülmektedir.

Araştırmamda bana bilgi ve önerileriyle ışık tutan değerli hocam ve tez danışmanım Prof.Dr. İrfan ÇAKIN'a, anketler esnasında gereken kolaylık ve yardımlarda bulunan GÜMK tüm çalışanlarına, anket sonuçlarının değerlendirilmesindeki katkıları nedeniyle H.Ü. Bilgi İşlem Merkezine sonsuz teşekkürlerimi sunarım.

BÖLÜM I GİRİŞ

A. KONUNUN ÖNEMİ

Kütüphaneler ait oldukları kurumların amaçlarının gerçekleştirilmesinde yardımcı olan kuruluşlardır. "Üniversite kütüphaneleri de, üniversitelerin eğitim-öğretim, araştırma faaliyetlerine olanak sağlayarak, akademik programlarını bilgi kaynakları aracılığı ile desteklemek amacını güderler." Burada Danton'un bir sözünü hatırlatmak yerinde olacaktır. Ona göre "Kütüphane genellikle üniversitenin başlıca laboratuvarı ve araştırma aracıdır". (Danton 1963 : 2)

Üniversite kütüphanelerinin kendilerinden beklenenleri yerine getirebilmeleri için, kullanıcı grubunu oluşturan öğrenci ve öğretim elemanlarının gereksinimlerinin en iyi şekilde karşılanacağı, "ideal" düzeydeki bir koleksiyona sahip olmaları gerekir. "İdeal koleksiyon, daimi ve değişken akademik programlara cevap verendir". (Thomas 1987 : 489) diye tanımlanabilir.

Koleksiyon geliştirme politikasına gereken önemin verilmemesi ya da yanlış ve yetersiz politikalar izlenmesi, üniversite kütüphanelerinin en önemli sorunları olmaktadır. Oysa bir kütüphanenin iyi bir şekilde hizmet verebilmesi için, amaç ve hedefleri belirlenmiş bir koleksiyon geliştirme politikasıyla organize edilmesi gerekir. Koleksiyon gerek nicelik, gerekse nitelik itibarıyla, kullanıcı gereksinimlerine cevap vermelidir. Bunu sağlamak için ön koşul ise kullanıcı grubunun özelliklerini beklentilerini ve gereksinimlerini saptamaktır. Ancak bu bilgiler ışığında oluşturulmuş bir koleksiyon geliştirme politikasıyla, koleksiyon geliştirilmesine yönelik prensip ve kriterler belirlenebilir.

Evans koleksiyon geliştirmeyi; "Bir kütüphanenin koleksiyonundaki kuvvetli ve zayıf yönlerinin, kullanıcı gereksinimleri temel alınmak suretiyle değerlendirilmesi ve söz konusu zayıflıkların düzeltilmesi, kuvvetli yönlerin de devam ettirilmesi süreci" olarak tanımlamaktadır. (Evans 1979 : 28)

Koleksiyon geliştirme politikası, koleksiyonun seçimine ilişkin kararla-

rın yönlendirilmesinde itici bir güç, bir hareket planıdır. Materyallerin seçiminin, sağlanmasının, ayıklanmasının, değerlendirilmesinin hangi kriterlere göre yapılacağı ve nasıl bir çalışma programının izleneceği konusunda yardımcı olur. Ayrıca kütüphanenin nasıl sistemli bir çalışma içinde olduğunun kullanıcılara gösterilmesine olanak sağlar.

Sözü edilen işleri gerçekleştirebilmek, seçimle ilgili kararları verebilmek için ise, kütüphaneciler, öğretim elemanları ve öğrencilerden (öğretim elemanları ve öğrenciler, tüm fakülte ya da bölümlerden seçilmelidir) oluşan bir komisyonun oluşturulması gerekir. Bu komisyonun amaçları belirlenmiş bir koleksiyon geliştirme politikasına dayanarak, seçimle ilgili kararları vermele-ri kütüphanelerden beklenen hizmetin en iyi şekilde karşılanmasına olanak sağlar.

Yurdumuzda ise koleksiyon geliştirilmesi konusunda herhangi bir bilimsel çalışmaya rastlanmaması, bu konuda büyük bir eksikliğin olduğunu gündeme getirmektedir. Uygulamada ne tür bir çalışma yapıldığını anlamak amacıyla GÜMK incelenmiştir. GÜMK günümüzde 10 fakülte, 13 yüksekokul ve 4 enstitüde görev yapan öğretim elemanlarının ve bu kurumlarda öğretim gören öğrencilerin bilgi kaynaklarına olan gereksinimlerini karşılamakla yükümlüdür.

GÜMK'de seçim, sağlama, ayıklama, değerlendirme işlerinin belirli bir koleksiyon geliştirme politikasına dayanarak yapılmadığı, belli kişilerin geçici istekleri doğrultusunda bir takım kararların alındığı anlaşılmaktadır.

Ayrıca bir üniversite kütüphanesinin en önemli amaçlarından olan akademik programlardaki gereksinimleri karşılamak, GÜMK'nin koleksiyonunun oluşturulmasında, dikkate alınmamaktadır Seçimle ilgili kararları veren komisyonun; Diş Hekimliği Fakültesi, Eczacılık Fakültesi, Basın Yayın Yüksek Okulu'nda görev yapan öğretim üyeleri ile Rektör Yardımcısı ve Kütüphane ve Dokümantasyon Daire Başkanı'ndan oluştuğu belirlenmiştir. Dolayısıyla komisyon görevlilerinin kendi bilim dalları dışındaki materyallerin seçiminde nasıl bilinçli ve objektif bir yaklaşım gösterdikleri kuşkuludur. Bunun yanı sıra Gazi Üniversitesi'nde öğretim gören 30.682 öğrenciyi temsil

edecek bir öğrenci bile bu komisyonda görevli değildir.

Araştırmanın Problemi : GÜMK koleksiyon geliştirme politikası, üniversitenin akademik programındaki gereksinimleri ne düzeyde karşılayabilmektedir?

B. ARAŞTIRMANIN AMACI VE HİPOTEZİ

Üniversite kütüphanelerinde hizmetlerin etkin olabilmesinin en önemli koşullarından birisi gerek nitelik, gerekse nicelik itibarıyla kullanıcıların bilgi gereksinimlerini karşılayacak koleksiyona sahip olmaktır. Sağlıklı bir politika çerçevesinde oluşturulamamış üniversite kütüphanesi, koleksiyonu nedenli büyük olursa olsun yeterli olamayacaktır. Bu doğrultuda araştırmamızın amacı GÜMK örneğinde üniversite kütüphanelerimizin böyle bir politikaya sahip olup olmadıklarını araştırmak ve eğer varsa uygulanan politikanın ilgili üniversitenin akademik programlarından doğan gereksinimlerini ne düzeyde karşıladığını belirlemektir. Bu durumda araştırmamızın hipotezi; "GÜMK gerek kapsam, gerekse içerik itibarıyla sağlıklı bir koleksiyon geliştirme politikasına sahip olmaması nedeniyle mevcut koleksiyon, akademik programlardan doğan gereksinimleri karşılamaktan uzaktır."

Hipotezimizi kanıtlamaya çalışırken koleksiyon geliştirme kavramının ne olduğu, niçin gerekli olduğu, ne gibi yararlar sağlayacağı, bu işi yürütecek kişilerin kimler olması gerektiği konularına da açıklık getirilmeye çalışılacaktır.

C. ARAŞTIRMA YÖNTEMİ

Bu araştırmada betimleme yöntemi kullanılmıştır. "Bu yöntem mevcut durumları, koşulları ve özellikleri aynen ortaya koymaya çalışır. Fakat yöntem yalnızca verileri toplayıp, mevcut özellikleri kaydetmek gibi basit bir şekilde tanımlanamaz. Ayrıca verilerin analizi ve açıklanması sureti ile yorumlama, değerlendirme ve yeni durumlara uygulanacak şekilde genellemelere varma gibi daha yüksek düzeydeki işlemlere yer vermektedir". (Kaptan 1977: 140)

D. ÇALIŞMA ALANI ve VERİ TOPLAMA TEKNİKLERİ

Araştırmanın başında GÜMK'de Ağustos-Eylül 1990 tarihleri arasında öğrenci ve öğretim elemanları iki ayrı kullanıcı grubu kabul edilerek, 15'er kişilik anketle pilot çalışma uygulanmıştır. Bu çalışma sonunda ortaya çıkan bazı eksiklikler giderilmiştir. Daha sonra ise 22 Ekim-22 Kasım 1990 tarihleri arasında GÜMK'ni kullanan 300 öğrenci ve 170 öğretim elemanına anket uygulanmıştır. Yukarıdaki tarihleri seçmemizin nedeni, bu tarihlerin sınav dönemi olmaması ve kullanıcıların, kütüphaneyi sadece bu amaçla kullanacakları düşüncesidir. Bu ankette öğretim elemanı, kitle genişliği 2000 kişi kabul edilip, 0,05 lik hoşgörü miktarıyla 170 kişi, öğrenci kitle genişliği ise 30.000 kişi kabul edilip, 0,05'lik hoşgörü miktarıyla, 194 kişi alınması gerekirken 300 kişi örneklem olarak alınmıştır. Örneklem evreni temsil etmektedir. (Çingı 1990)

Kütüphane ve Dokümantasyon Daire Başkanı ve Aksesyon kütüphanecileri ile zaman zaman görüşmeler, ayrıca anket süresince ve diğer zamanlarda da kişisel gözlemler yapılmıştır.

E. DÜZEN

Araştırmamız 5 bölümden oluşmaktadır.

I. Bölüm : Giriş bölümüdür. Bu bölümde konunun önemi, araştırmanın amacı ve hipotezi, araştırma yöntemi, çalışma alanı ve veri toplama teknikleri, araştırmanın düzeni, terminoloji ve kaynaklar hakkında bilgi verilmektedir.

II. Bölüm : Bu bölümde üniversite, üniversite kütüphaneleri, yapısal unsurları itibariyle üniversite kütüphaneleri kavramları açıklanmakla birlikte, koleksiyon geliştirme tanımları, amaçları, sorumluluğu, bir koleksiyon geliştirme politikasının yararları, hazırlanması ve içeriği konuları üzerinde durulmuştur.

III. Bölüm : GÜMK'nin tarihsel gelişimi, yapısal unsurları bakımından

değerlendirilmesi, GÜMK'deki koleksiyon geliştirme çalışmaları konularına ağırlık verilmiştir.

IV. Bölüm : GÜMK kullanıcılarının özellikleri, çalışma alanları, kütüphaneyi kullanma nedenleri, kütüphaneden beklentileri hakkında yapılan anketin analizine ayrılmıştır.

V. Bölümde; Araştırmanın sonuçları belirlenerek çeşitli öneriler getirilmiştir.

Veri toplamada kullanılan anket soruları "Ekler" bölümünde yer almaktadır. Kaynakça ve Yardımcı Kaynakça son bölümde verilmiştir.

F. TERMINOLOJİ

Koleksiyon Geliştirme : Bu üniversite kütüphanesinde, üniversitenin akademik programlarındaki gereksinimleri karşılamayı amaçlayarak, koleksiyonu bu doğrultuda geliştirmek, organize etmektir.

Koleksiyon Geliştirme Politikası : Koleksiyon geliştirmede, nasıl bir çalışma programının izlenmesi gerektiğini belirten politikadır.

Kullanıcı : Öğretim elemanları, öğrenciler ve dışarıdan gelen araştırmacılar.

Kütüphane Komisyonu : Kütüphaneciler öğretim elemanları ve öğrencilerden oluşan bir komisyon.

G. KAYNAKLAR

Araştırmamızla ilgili bilgileri sağlayabilmek amacıyla öncelikle yayın taraması yapılmıştır. Yayın taraması yapılırken incelenilen başlıca kaynaklar şunlardır.

Library and Information Science Abstracts (1960-1989)

Library Literature (1960-1989)

Türkiye Bibliyografyası (1935 - 1989)

Türkiye Makaleler Bibliyografyası (1952-1989)

Türk Kütüphaneciler Derneği Bülteni (1952-1986)

Türk Kütüphaneciliği (1987-1990)

Araştırma raporunun yazımında Hacettepe Üniversitesi Sosyal Bilimler Enstitüsü tarafından hazırlanan Yüksek Lisans ve Doktora Tezleri Yazım ve Basım Yönergesi (1989) uygulanmıştır.

BÖLÜM II

ÜNİVERSİTE KÜTÜPHANELERİ ve KOLEKSİYON GELİŞTİRME

A. ÜNİVERSİTE

Üniversiteler, öğretim ve araştırma kurumlarıdır. Üniversite kütüphaneleri de üniversitelerin amaçlarını gerçekleştirmeye yardımcı olan kurumlardır.

Üniversite; 2547 sayılı Yüksek Öğretim Kanunu'nun 3. maddesine göre "Bilimsel özerkliğe ve kamu tüzel kişiliğine sahip, yüksek düzeyde eğitim-öğretim; bilimsel araştırma, yayım yapan; fakülte, enstitü, yüksekokul ve benzeri kuruluş ve birimlerden oluşan bir yüksek öğretim kurumudur". (Resmi Gazete 17506 : 2)

Bu tanım ışığında, üniversitelerin; Yaptıkları yüksek düzeyde eğitim-öğretimle kişileri belirli dallarda yetiştiren, araştırma faaliyetleri ile bilgi ve teknoloji üreten ve üretilen bu bilgiyi toplumun yararına sunan, toplumsal amaçlı kuruluşlar olduğu anlaşılmaktadır.

A.1. ÜNİVERSİTELERİN AMAÇLARI

Yüksek Öğretim Kanunu'nun 4. maddesinde belirtilen üniversitelerin amaçları şu şekilde özetlenebilir :

a) Öğrencileri, Atatürk'ün Türk Milletinin milli değerlerini kendinde toplayan, milletini seven, toplum yararına çalışan, devletine bağlı hür ve bilimsel düşünce gücüne sahip, dünya görüşü geniş, beden ve ruh sağlığı yerinde, bir meslekle bilgi beceri ve genel kültüre sahip kişiler olarak yetiştirmek,

b) Türk toplumunun refah ve mutluluğunu artırmak amacıyla, ekonomik sosyal ve kültürel kalkınmasına destek olmak ve böylece çağdaş uygarlı-

ğın seçkin bir ortağı haline gelmesini sağlamak,

c) Üst düzeyde bilimsel çalışma ve araştırma yapmak, bilim ve teknolojiyi üretmek, üretilen bilgiyi yaymak ve evrensel kalkınmaya katkıda bulunmaktır. (Resmi Gazete 17506 : 4)

Üniversiteler bu amaçları gerçekleştirebilmek için bir takım çalışmalarda bulunmaktadırlar. Bilindiği gibi üniversitelerin yapmak zorunda olduğu faaliyetlerden en önemlileri eğitim, öğretim ve araştırmadır. Eğitim-öğretim ve araştırmayı gerçekleştirebilmenin ön koşulları; mevcut bilgi potansiyelinin belirlenmesi, bilginin muhafaza edilmesi ve bilginin değerlendirilmesidir.

Ancak yalnızca var olan bilgi ile de yetinilemeyeceğinden, çeşitli konularda yeni araştırmalar yapmak bir zorunluluk olarak karşımıza çıkmaktadır. Yapılan bu araştırmaların gerçek değerini bulması, toplumun yararına sunulması için bunların yayınlanması, halka duyurulması gerekmektedir. Bilimsel bulguların halkın anlayabileceği şekle dönüştürülmesi ise yorumlamayı gündeme getirmektedir.

Yukarıda açıklanmaya çalışılan nedenlere dayanarak Wilson ve Tauber, üniversitelerin işlevlerini günümüzde de geçerliliğini koruyan şu şekliyle belirlemişlerdir :

1. Araştırma
2. Öğretim
3. Bilginin Muhafazası
4. Yayın
5. Bilginin Yorumlanması
6. Yayma

(Bu altı işleve Flexner bir yenisini eklemiştir.)

7. Öğrencilere üniversitede edindikleri bilgilere yenilerini katma ve araştırmaya devam etme yeteneği verme. (Yurdadoğ 1961 : 50)

B. ÜNİVERSİTE KÜTÜPHANELERİ

Yukarıda değinilen işlevler "üniversitenin toplumsal gelişim için ne denli önemli kuruluşlar olduğunu yansıttığının yanısıra, söz konusu üniversitelerin kendilerinden beklenenleri gerçekleştirmede, bilgi dolayısı ile bilgi kaynaklarına olan gereksinmesini de ortaya koymaktadır. Bu durum kaçınılmaz bir biçimde bilgi kaynaklarının bilinçli bir plan ve program doğrultusunda sağlandığı, düzenlendiği ve onlardan maksimum düzeyde yararın gerçekleştirilmesi için hizmetlerin verildiği kütüphane kurumunu gündeme getirmektedir". (Çakın 1983 : 62) Bu hizmetleri en iyi şekilde verebilmek öncelikle gereksinim duyulan bilgilerin sağlanması, düzenlenmesi ve kütüphane kullanıcıları olan öğretim elemanları, öğrenciler ve diğer araştırmacılara bu bilgilerin iletilmesi ile mümkün olur.

Üniversite kütüphaneleri üzerine çok şey söylenmiş, önemleri sık sık vurgulanmıştır. Bunlardan bazıları; Chicago Üniversitesi rektörlerinden Harper 1903 yılında verdiği demeçte "Kütüphane üniversitenin kalbidir" (Griender 1956 : 93) deyimini kullanmıştır. Bir üniversite yöneticisinin konuya ilişkin düşüncesini yansıttığı açısından oldukça önemlidir. Danton'a göre; "Kütüphane genellikle üniversitenin başlıca laboratuvarı ve araştırma aracıdır". (Danton 1963 : 2) Yine Danton'a göre "Üniversite kütüphanesi herhangi bir kurumdan daha fazla olarak dünyanın gerçek bilgi birikiminin bekçisi, dünyanın potansiyel halindeki bilgi birikiminin deposudur". (Danton 1963 : 2)

B.1. ÜNİVERSİTE KÜTÜPHANELERİNİN AMAÇLARI

Üniversite kütüphaneleri, bağlı buldukları kurumların amaçlarının ve görevlerinin gerçekleştirilmesinde bir araç teşkil etmektedirler. Bir üniversite kütüphanesinin amacı, parçası bulunduğu üniversitenin amacına ulaşmasına, işlevlerinin gerçekleşmesine, kütüphane hizmetleri aracılığıyla katkıda bulunmaktır.

Üniversite kütüphaneleri, üniversitenin eğitim ve araştırma politikasına uygun her türlü bilimsel materyali seçmek, sağlamak, düzenlemek ve en iyi

şekilde hizmete sunmak görevini yüklenmişlerdir. Bu görevleri yerine getirebilmek için kütüphaneler bir takım işlevleri gerçekleştirmek durumundadırlar. Üniversite içindeki yeri ve önemi her fırsatta vurgulanan kütüphanenin işlerliği ancak bu işlevlerin gerçekleştirilmesiyle mümkün olabilir.

Üniversite kütüphanelerinin işlevleri şöyle sıralanabilir :

- Kütüphane kullanıcıları olan öğretim elemanları, öğrenciler ve diğer araştırmacıların gereksinim duyduğu materyalleri sağlamak,
- Bu materyallerin en kolay şekilde kullanılması için organize etmek,
- Hizmetlerin rahatça yürütülebilmesi için gerekli bina ve diğer donanımları oluşturmak,
- Kullanıcı grubunun özellikleri doğrultusunda, onların boş zamanlarının değerlendirilmesine, okuma alışkanlıklarının geliştirilmesine yardımcı olmak,
- Hizmet verilen bölgedeki diğer kütüphanelerle işbirliği yaparak kütüphane hizmetlerinin gelişmesine katkıda bulunmak,
- Bu işleri rahatça yürütebilmek için yeterli personeli ve mali desteği sağlamak.

(Yurdadoğ 1972 : 21) (Rogers 1971 : 2)

B.2. YAPISAL UNSURLARI İTİBARIYLA ÜNİVERSİTE KÜTÜPHANESİ

Bir kütüphanenin değerlendirilmesi söz konusu olduğunda genellikle beş unsur açısından ele alınmaktadır. Bunlar; bina, personel, kullanıcı, bütçe ve koleksiyondur. Bu unsurların eksiksiz olduğu ortamlarda kütüphaneden söz edilebilir. Herhangi birinin eksik olması bile kütüphanenin üstüne düşeni yeterince yerine getirememesi sonucunu doğurur.

B.2.a. BİNA

Bir üniversite kütüphanesinin kendisinden beklenen hizmeti en iyi şekilde gerçekleştirebilmesi için fonksiyonel bir şekilde inşa edilmiş binaya sahip olması gerekmektedir. Günümüzde kütüphane binalarının görkemli ya-

pılar olmasından çok, çevresiyle uyumlu , basit fakat özellikle işlevsel olması istenilmektedir.(Thompson 1989 : 19) Bu binalar koleksiyonun yerleştirileceği öğrenciler ve öğretim elemanları tarafından kullanılmaları için uygun ortamın sağlanacağı elverişli büyüklük ve nitelikte olmalıdır. Ayrıca koleksiyondaki artış hızı da dikkate alınmalıdır. Bir üniversite binası inşa edilirken üç grup bir araya gelmelidir.

- Üniversite yöneticileri
- Kütüphaneciler
- Mimar - Mühendisler.

Bunların ayrı ayrı ve birlikte çalışmaları sonucu asıl plan hazırlanmalıdır. İşlevsel bir binanın yapımında en büyük görev kütüphaneciye düşmektedir. Kütüphaneci binaya fonksiyonel olma özelliğini kazandırarak tüm unsurları kapsayan bir rapor hazırlamalıdır. (Metcalf 1986 : 210).

Ayrıca kullanıcıları maksimum yararlanmaya özendirmek için iyi bir donanımına sahip olunmalıdır. Bunun yanı sıra kütüphane personelinin rahat çalışabilmesi için elverişli yerler ve kullanım kolaylıkları da ihmal edilmemelidir. (Lynch 1987 : 120-125) (McAnally 1969 : 162)

B.2.b. PERSONEL

Personel kütüphaneyi oluşturan öğelerin en önemlisidir. Hemen her konuda olduğu gibi bu konuda da insan faktörü olmaksızın hiçbir şey yapılamaz. Bir eğitim ve araştırma kurumu olan üniversitenin, kütüphanesinde nitelik ve nicelik yönünden yetersiz bir personel kadrosu ile eğitim öğretim ve araştırmaların desteklenmesi beklenemez. Bu bakımdan personelin, özellikle yetişmiş personelin önemi büyüktür. Personele ilişkin olarak;

- Kütüphane koleksiyonunu geliştirmek, düzenlemek ve kullanıcılara yönelik hizmetleri gerektiğinde verebilmek için yeterli sayı ve nitelikte, personele sahip olunmalıdır. Personel sayısı, koleksiyonun büyüklüğü ve kapsamı, kütüphanedeki hizmet birimlerinin sayısı, kütüphanelerin açık olduğu saatler, sağlanan yayın miktarı, ödünç verilen materyal sayısı v.b. unsurlar dikkate alınarak belirlenmelidir.

- Meslekten kütüphanecilerin, meslekten olmayanlara oranı, kütüphaneye üretilen iş ve hizmetlerin derecesi ile kütüphanenin toplam gereksinimlerine bağlı olarak değişmelidir.

- Kütüphaneciler kütüphanenin temel, akademik ve mesleki işlevlerini yerine getirmelidir. Bunlar; koleksiyon geliştirme, danışma hizmetleri, materyallerin bibliyografik denetimi gibi etkinliklerdir.

- Kütüphanecilerin çalışma süresi ve şartları, öğretim elemanlarının belirlenmiş çalışma süreleri ve şartları ile uyumlu olmalıdır.

- Kütüphane yöneticileri kütüphane çalışanlarının mesleki gelişmeleri ve ilerlemeleri için özendirici ve yardımcı programlar düzenlemelidir.

- Kütüphane personelinin başarısını, büyük ölçüde kütüphane koleksiyonun ve hizmetlerinin niteliği belirler.

Standartlara göre toplam personelin en az % 30'u meslekten kütüphanecilerden oluşmalıdır. (Withers 1988 : 34) (Lynch 1987 : 120-125).

B.2.c. KULLANICI

Kütüphanedeki her etkinlik sonucu itibariyle kullanıcıya yöneliktir. Üniversite kütüphanesinde, öğrenciler, öğretim elemanları, üniversite personeli ve dışardan gelen araştırmacılar, kullanıcı grubunu oluştururlar. Günümüzde bir kütüphane değerlendirilirken kullanıcı grubun kütüphane kaynaklarından ve hizmetlerinden hangi oranda ve boyutta yararlandıkları hesaba katılmalı, saptanılmaya çalışılmalıdır. Ayrıca bu grubun özellikleri ve gereksinimleri belirlenerek, bu gereksinimlerin en iyi şekilde karşılanmasına çalışılmalıdır. (Rogers 1971 : 198)

B.2.d. BÜTÇE

Bir kütüphane gerektiği şekilde hizmet verebilmek için, iyi bir şekilde organize edilmiş ve yeterli miktarda bir bütçeye gereksinim duyar. Standartlara göre, kütüphane bütçesinin üniversite harcamaları içindeki yüzdesi % 5'tir. Fakat standart olarak, saptanan bu yüzde yanıltıcı olabilir. Bu para kütüphane hizmetlerine harcadığı gibi personel maaşları için de kullanılmaktadır. (Withers 1988 : 36) Kütüphanelere ayrılan bütçe miktarları kütüphanelerin büyüklüğüne, kullanım yoğunluğuna göre de değişiklik göstermektedir.

Bütçenin dağılımında;

- Kütüphane içindeki her birim dikkate alınmalıdır.
- Bütçedeki enflasyon marjı dikkate alınmalıdır.
- Kütüphane bütçesi üniversite bütçesinden ayrı olmalıdır.
- Kütüphaneye ayrılan bütçe, üniversitenin temel amacına, üniversite akademik programının kapsamına ve kullanıcıların sayısına bağlı olarak dağıtılmalıdır.
- Kütüphane koleksiyonunu geliştirmeye, uygun personel almaya, tutmaya, yeterli hizmetleri sağlamaya, gerekli işleri yürütmeye ve kullanıcı gereksinimlerini karşılamaya yönelik olarak ödenekler ayrılmalıdır.
- Kütüphane bütçesi, kütüphane yöneticisi tarafından geliştirilmeli ve yönetilmelidir (Lynch 1987 : 120-125).

B.2.e. KOLEKSİYON

Üniversite kütüphanelerinde koleksiyon konusunda genellikle kesin sayılar verilmesi pek doğru olmaz. Çünkü önemli olan koleksiyonun kabarıklığı değil, gereksinimlere cevap verme özelliğidir. Ancak standartlara göre, en az 600 öğrenciye sahip olan eğitim kurumlarının kütüphanelerinde 50.000 ciltlik bir koleksiyon bulunmalıdır. Bu sayının üstündeki her 200 öğrenci için koleksiyona 10.000 cilt eser eklenmelidir. Ortalama olarak kişi başına düşmesi gereken kitap sayısı 13-75 arasında değişmektedir (Withers 1988 : 62).

Üniversite kütüphanelerinde koleksiyon oluşturulması ve geliştirilmesinde;

- Kitaplar süreli yayınlar, gör-ışit materyalleri, mikro fişler v.b. materyaller kurumun eğitim programını güçlendirecek ve destekleyecek biçimde oluşturulmalı ve düzenlenmelidir.
- Koleksiyon, üniversitenin lisans öğrencilerinin, lisansüstü öğrencilerinin dersleri ve araştırmalarıyla ilgili tüm gereksinimlerini karşılamalı ve kolayca erişilebilir özellikte olmalıdır. Öğretim elemanlarını çağdaş bilimin en son gelişmelerinden haberdar edecek ve onların mesleki gelişmelerine yardımcı olacak, materyaller bulunmalı, öğretim elemanlarının bu materyallerden yararlanmaları sağlanmalıdır.
- Koleksiyon, ders programlarıyla doğrudan veya dolaylı olarak ilişkili

materyallerin yanında, öğrencilerin entellektüel merakını uyandırmaya ve boş zamanlarını değerlendirmeye yönelik okuma ihtiyaçlarını karşılayacak güncel eserlerle de desteklenmelidir.

- Tartışmalı konularda tüm görüşleri temsil eden materyalleri seçmede kütüphaneci özgür olmalı ve bu özgürlük güvence altına alınmalıdır.

- Günü geçmiş ve yıpranmış ciltler, kullanıcılara da danışılarak düzenli bir biçimde ayıklanmalıdır.

- Kütüphanenin bir bağış eserler politikası olmalı ve normal olarak bağış eserler düzenli olarak alınan diğer koleksiyona katılmalıdır.

- Kütüphane koleksiyonunun zayıf olduğu alanlar güçlendirilmeye çalışılmalıdır.

- Kütüphane koleksiyonu, üniversitenin akademik programlarındaki gereksinimlere uygunluğu sağlamak amacıyla sistemli olarak elden geçirilmelidir.

- Koleksiyon, kütüphanelerarası işbirliğine yardımcı olacak nitelikte olmalıdır.

- Kütüphane materyallerinin seçimine ve sağlanmasına yardımcı olacak koleksiyon geliştirme politikaları belirlenmelidir (Lynch 1987 : 125-27) (Lynch 1982 : 33).

C. KOLEKSİYON GELİŞTİRME TANIMLARI

Araştırmacılar tarafından koleksiyon geliştirmenin ne olduğuna yönelik çeşitli tanımlar yapılmıştır. Bunların bazıları aşağıda verilmiştir.

- "Bir kütüphanenin koleksiyonundaki kuvvetli ve zayıf yönlerinin, kullanıcı gereksinimleri temel alınmak suretiyle değerlendirilmesi ve söz konusu zayıflıkların düzeltilmesi, kuvvetli yönlerin de devam ettirilmesi süreci olarak tanımlanan olaya, koleksiyon geliştirme denir". (Evans 1979 : 28).

Bu tanıma göre kütüphane kaynaklarının ve kullanıcı gereksinimlerindeki değişikliklerin devamlı olarak incelenmesi değerlendirilmesi gerekmektedir.

- "Koleksiyon geliştirme kitap seçimi, serilerin tamamlanması gibi alışılmış aktiviteler dışında; koleksiyon kurma, genişletme, güncelleştirme, gerek-

siz yayınlardan arındırma (ayıklama) bibliyografik kontrol, kayıtların tutulması, siparişlerin hazırlanması, satıcıların seçilmesi, sipariş verilmesi, koleksiyonun korunması ve değerlendirilmesi gibi faaliyetleri içerir". (Womboh 1986 : 84).

Womboh'un tanımı kullanıcı gereksinimlerinden, kullanıcı grubunun özelliklerinden bahsetmemektedir.

- "Koleksiyonun toplanması sanatı veya bilimidir." (Thomas 1987 : 488).

Bu kısa tanım detay vermemesine rağmen, koleksiyon geliştirme kavramını sanat veya bilimle özdeşleştirerek, bir yerde konunun ne denli önemli olduğunu vurgulamaktadır.

- "Belirli bir araştırma ya da öğretim programı için aranan bir kaynağın, o kurum tarafından izlenen materyal sağlama yöntemine uygun olarak belirlenmesidir." (Simonet 1986 : 43).

Simonet'in tanımında koleksiyon geliştirme, sağlamanın bir alt ögesi gibi verilmiştir.

- "Koleksiyon geliştirme, kütüphane kullanıcılarının gereksinimlerine cevap veren, mevcut olanaklarla orantılı şekilde koleksiyon oluşturulması temel etkinliklerinden biridir." (Pallier 1986 : 486).

Pallier kütüphane kullanıcılarının gereksinimlerinden ve mevcut olanaklardan bahsetmekle birlikte, kütüphanenin sahip olması gereken bir koleksiyon geliştirme politikasından bahsetmemektedir.

Bu tanımlar ışığında şöyle bir tanım yapılabilir; Koleksiyon geliştirme bir üniversite kütüphanesinde kütüphane kullanıcılarının gereksinimlerinin, kütüphanenin izlediği gelişim politikası doğrultusunda, sahip olunan olanaklarla en iyi şekilde karşılanmasıdır.

D. KOLEKSİYON GELİŞTİRMENİN UNSURLARI

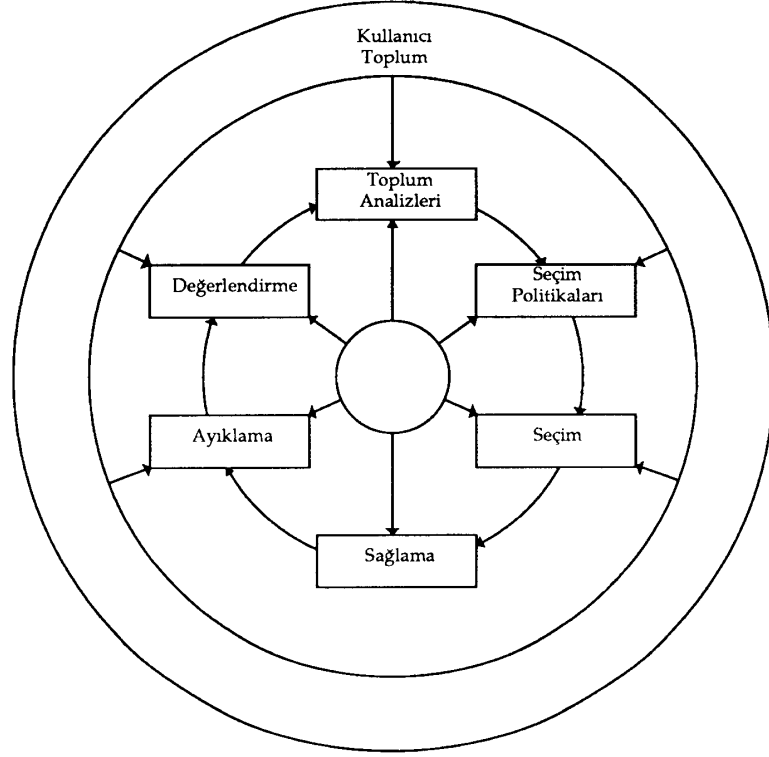
Bir kütüphaneyi oluşturan var eden öğelerden biri de kütüphanenin sahip olduğu koleksiyondur. Kütüphaneler koleksiyonlarıyla ait oldukları kurumların amaçlarının gerçekleştirilmesine yardımcı olurlar. Kütüphanenin

iyi bir şekilde hizmet vermesi koleksiyondaki materyallerin çok sayıda olması ya da çok pahalı olması anlamına gelmez. Önemli olan bir koleksiyon geliştirme politikasını saptayarak koleksiyonu bu doğrultuda organize etmektir. Koleksiyon geliştirme; kütüphanenin türü, büyüklüğü, ait olduğu ülke ne olursa olsun bütün kütüphaneler için gerekli bir işlemdir.

Evans, koleksiyon geliştirmeyi "Kütüphanecilik dünyasında evrensel bir yöntem" olarak düşünür .(Evans 1979 : 20).

Herhangi bir kütüphanenin niteliği bu işlevin iyi bir şekilde uygulanmasına ilişkin olarak değerlendirilir. Koleksiyon geliştirme politikasının sağlıklı bir şekilde yürütülebilmesi, kütüphane kullanıcılarının özelliklerini, sayılarını, ilgi alanlarını ve gereksinimlerini belirlemeyi zorunlu kılar. Aksi halde koleksiyondaki materyaller kullanıcıların gereksinim ve ilgi duyduğu alanlardan uzaklaşır ve arzulanan önemde hizmet verme imkanı azalır. Herhangi bir kütüphanede sağlıklı bir koleksiyona sahip olmak ve bu koleksiyonu etkin bir şekilde geliştirmek için kütüphane personelinin; toplum analizi, seçim politikası, seçim, sağlama, ayıklama ve değerlendirme olarak tanımlanan öğeleri bilinçli bir şekilde gözönünde bulundurması gerekir. (Evans 1979: 12) (Bakınız Şekil 1).

Şekil 1: KOLEKSİYON GELİŞTİRME ÖĞELERİ



D.1. TOPLUM ANALİZİ

Bir üniversite kütüphanesinde kullanıcı grubunu; öğrenciler, öğretim elemanları, üniversite personeli ve diğer araştırmacılar oluşturur. Kütüphanenin kullanıcılarını inceleyerek, kullanıcı analizi yaparak, gereksinimlerinin neler olduğunu belirlemesi gerekmektedir.

Koleksiyon geliştirme politikası oluşturulurken dikkat edilecek en önemli noktalardan biri; iyi bir toplum analizi yapmaktır. Bu analizde kullanıcıların sayıları, kaçınıcı sınıfta oldukları, (öğrenciler için) statüleri, (öğretim elemanları için) cinsiyetleri, fakülte ve bölümleri, kütüphaneyi kullanma nedenleri, kütüphaneden istekleri, beklentileri, ilgi alanları belirlenmelidir. Bu analizleri yaparken ise anket tekniği kullanılmalıdır (Monroe 1976 : 497-514).

D.2. SEÇİM POLİTİKASI VE SEÇİM

Açık bir şekilde belirtilmiş seçim politikası, kütüphaneye materyal seçilirken rehberlik yapar. Hazırlanmış bulunan yazılı politikaları kullanarak kütüphaneciler materyal seçimi konusunda ilk adımı atmış olmaktadır. Burada "seçim" bir tür karar verme halini almaktadır. Hangi materyallerin kullanıcı topluma en uygun olacağının kararlaştırılması bu aşamada yer almaktadır. En gerekli olanlarla daha az gerekli olanlar arasında bir değerlendirme yapmak, buna karar vermek çok önemlidir (Evans 1979 : 13).

D.3. SAĞLAMA

Seçimden sonra sırayı sağlama alır. Bir materyalin sağlanmasına karar verildikten sonra satın alma çalışmaları, sipariş formunun hazırlanması, satıcı firmaların seçilmesi, materyalin teslim alındığının kaydedilmesi ve ödemenin yapılması ile devam eder. Sağlanan materyal seri halinde kütüphane işlemlerine tabi tutulur. Bunlar; bibliyografik kimlik kontrolü, fiziki kontrol, materyallerin demirbaş defterine kaydedilmesi, kataloglama, sınıflama ve daha sonra kullanıcılara sunma ile devam eder. Ayrıntılarda farklılık olmasına karşın esas rutinler dünyanın her yerinde aynıdır (Voigt 1975 : 263-271) (Ford 1978).

D.4. AYIKLAMA

Kütüphaneye sağlanan materyaller, başlangıçta kütüphane için taşıdığı değeri zamanla kaybedebilir. Bazı durumlarda bunların koleksiyondan çıkarılmaları gerekir. Kütüphanedeki materyallerin incelenmesi ve bunların kütüphane koleksiyonu bakımından ifade ettikleri değer belirlenmesi "ayıklama" olarak adlandırılmaktadır. Ayıklama işi çeşitli kriterlere göre yapılmaktadır. Örneğin; duplikeler, indeksiz periyodikler, istenmeyen başlıklar, eskimiş, kirlenmiş, parçalanmış kitaplar v.s. Eğer materyallerin bu gibi kriterlere göre değerli olmadığına karar verilirse atılır, satılır, değiştirilir, az kullanılanların yanına kaldırılır veya depoya alınır. Bazı kütüphaneciler bu ayıklamaya "tersine seçim" adını da verirler. Ayıklama bir ölçüde değerlendirme faaliyeti gibi görünmesine rağmen, kütüphane içinde yapılan bir

faaliyet durumundadır (Seymour 1972 : 185).

D.5. DEĞERLENDİRME

Koleksiyonun değerlendirilmesi çok değişik amaçlara yönelik olarak yapılabilir. Bu hem kütüphane içi, hem de kütüphane dışı amaçlar olarak ifade edilebilir. Örneğin; kütüphanenin tanınmasında, kütüphanenin niteliklerinin belirlenmesinde, özellikle üniversite kütüphanelerindeki koleksiyonun, akademik programlara uyup uymadığının anlaşılabilmesi için değerlendirme yapılır. Etkin bir değerlendirmenin gerçekleştirilebilmesi için kullanıcı gereksinimlerinin analizi gerekmekte, bu da bizi toplum analizine götürmektedir.

E. KOLEKSİYON GELİŞTİRMENİN AMAÇLARI

Koleksiyon geliştirmenin bir çok amaçları vardır. Üniversite kütüphaneleri koleksiyon geliştirmenin amaçlarını açık bir şekilde belirleyerek hem kütüphane içindeki iş akışının, hem de diğer kütüphanelerle koordinasyon ve işbirliğinin daha düzenli yürütmesine yardımcı olurlar. Kütüphane ile ilgili kararların yönlendirilmesinde kütüphane personeli için yardımcı bir güç, bir hareket planıdır. En önemli amacı ise, üniversite kütüphanesini yeterli nicelik ve nitelikte koleksiyonla doldurarak, değişik dallarda eğitim gören öğrencilere, eğitim veren öğretim elemanlarına eşit ve dengeli hizmet verebilmektir.

Koleksiyon geliştirme politikaları genelde şu sorulara yanıt aramalıdır :

1. Kütüphanenin hedef ve amaçları nelerdir?
2. Koleksiyonun hangi alanları geliştirilecektir?
3. Materyal seçiminin yetkilisi kim olmalıdır?
4. Materyal seçiminin sorumlusu kim/kimler olmalıdır?
5. Materyal seçiminde kullanılacak ölçütler nelerdir.
6. Mevcut bütçe nasıl dağıtılmalıdır?

(Bloomberg 1989 : 41) (Gwinn 1985 : 129).

Bir koleksiyon geliştirme politikası hazırlanırken amaçlar açık ve net bir

şekilde belirtmeli, herhangi bir yanlış yorumlamaya imkan vermemelidir.

Özellikle yeni kurulan üniversite kütüphaneleri için iyi bir koleksiyon geliştirme politikasının gerekliliği kaçınılmazdır. Koleksiyon geliştirme politikasını hazırlayan kütüphaneciler, üniversitenin akademik programını kesinlikle bilmek zorundadırlar. Eğer akademik program dikkate alınmazsa kütüphane gereksiz duplikelerle doldurulmuş olur ki bu durumda ekonomik kayıp da asla küçümsenemeyecek boyutlara ulaşır.

Bir üniversite kütüphanesinde koleksiyon geliştirmenin amaçları şunlar olabilir :

1. Araştırma faaliyetlerine olanak sağlamak, araştırmaları olumlu yönde etkilemek,
2. Üniversitenin müfredat programını destekleyerek, öğretime katkıda bulunmak,
3. Referans hizmetlerini gerçekleştirmek ve geliştirmek,
4. Bibliyografya hizmetleri sunmak.

F. KOLEKSİYON GELİŞTİRMENİN SORUMLULUĞU

Önceleri üniversite kütüphanelerine materyal seçiminden öğretim elemanları sorumlu olmuştur. Bu durum 1950 ve 60'lı yıllara kadar sürmüştür. Daha sonra gerek bütçelerin genişlemesi, gerekse yayınların çeşitlenmesi ve çoğalması nedeniyle bu konuda uzmanlaşmaya gereksinim duyulmuştur. Bir başka deyişle kütüphanecilik dalında uzmanlaşmış kişilerin önemi anlaşılmaya başlanmıştır (Gardner 1985 : 140).

Son yıllarda yapılan araştırmalarda ise koleksiyon geliştirmede asıl sorumluluğun kütüphanecilere ait olması gerektiği vurgulanmaktadır (Simonet 1986 : 144).

Sorumluların kimler olması gerektiği konusundaki çeşitli görüşleri kronolojik bir düzen içerisinde verecek olursak; Kütüphanecilik biliminin önemli isimlerinden biri olan Randall'a göre "Kitap alımı istemi genellikle öğretim elemanlarından gelmektedir. Onlar kütüphaneye istedikleri kitabın adını ve-

rirler, kütüphaneciler de alırlar." (Thomas 1987 : 487). Ancak bu durum seçimde sorumluluğun öğretim elemanlarının tekelinde kalma tehlikesini de yaratmıştır. 1930'larda bu konuya fazlaca önem verilmeyip, ödeneklerin nasıl ayarlanması gerektiği tartışılmıştır. 1940 ve 50'li yıllarda uygulamaların devam ettiği, 1960'lı yıllara gelirken bu konuda deneyimli kütüphanecilere gerek olduğunu düşünenler ortaya çıkmıştır. Bunlardan biri olan Bach, koleksiyon seçiminin basite indirgenmesine şiddetle karşı çıkmıştır. 1957 tarihli bir makalesinde kitap seçimi konusundaki uygulamaları 3 grupta toplamıştır. 1- Öğretim elemanları tarafından yapılan seçimler. 2- Karar verme yetkisi öğretim elemanlarında olup, kütüphanecilerin de fikrine başvurularak yapılan seçimler (çoğunluğu oluşturmaktadırlar). 3- Karar verme yetkisi kütüphanecilerde olup, öğretim elemanlarının da fikrine başvurularak yapılan seçimler (azınlığı oluşturmaktadırlar) (Gardner 1985 : 143) Lane ise, 1968'de yaptığı araştırmasında, "Üniversite kütüphanelerinde öğretim elemanı egemenliğinden, kütüphaneci egemenliğine geçilmelidir" şeklinde bir ifade bile kullanılmıştır (Gardner 1985 : 144).

Zaman içinde, ortaklaşa yapılacak seçimin ideal olduğu görüşü özellikle büyük üniversite kütüphanelerinin ana prensibi olmuştur. Ancak küçük kütüphanelerde kütüphanecilerin yalnızca ders dışı dergilerin, referans kitaplarının veya temel eserlerin seçiminden, öğretim elemanlarının ise bilimsel eserlerin seçiminden sorumlu olmaları gerektiği savunulmuştur (Thomas 1987 : 489).

İşin ilginç bir yanı ise şudur; öğrencilerin kitap ihtiyacı söz konusu olduğunda, bunu doğru değerlendirecekler öğretim elemanlarıdır. Yani öğrencilerin hangi kitaplara gereksinim duyduğunu onlar bilir. Ancak öğrencilerin en çok neleri okuduklarını, hangi eserlerden yararlandıklarını ise en iyi kütüphaneciler bilmektedirler. Kütüphaneciler de bu süre içerisinde yavaş yavaş uyanmaya ve öğretim elemanlarının etkinliği konusunda araştırmalar yapmaya başlamışlardır. Araştırmalar sonucunda, kendi dallarının dışında başka konulara merak duyan, araştıran, yayınları izleyen öğretim elemanı sayısının yok denecek kadar az olduğu anlaşılmaktadır. Çoğunluğu kendi ilgi alanları ile sınırlı kalmayı yeğlemektedirler (Simonet 1986 : 145).

Sorumluluk konusunda en kesin ve net konuşan Danton olmuştur. Ona

göre koleksiyon seçimi; "İdari yönden olsun, işin ruhu açısından olsun kütüphanecininidir. Onun elinden alıp, öğretim elemanlarına vermek mantıksızlıktan başka bir şey değildir." (Danton 1963).

Günümüzde de bu tartışmalar hala sürmekle birlikte gelişen teknoloji de seçim konusunda yeni olanaklar yaratmaktadır. Artık kütüphaneler rahatlıkla birbirleriyle bağlantı kurup, karşılıklı yararlanma yollarına gidebilmektedirler. Böylece kütüphanecilerin nitelikleri de değişiklik göstermek zorunda kalmıştır. Kütüphaneciler sadece seçimden sorumlu olmakla yetinmeyip çok daha aktif, çok daha üretken bir niteliğe sahip olmak durumundadırlar (Palais 1987 : 10). Fakat öğretim elemanlarının da seçim konusunda işlevleri yadsınmamalı, yok sayılmamalıdır. Onların katkısı da gereklidir. Sorun, görev bölümünü doğru tanımlayabilmektir. İdeal çözüm kütüphane, üniversite yönetimi ve öğretim elemanları işbirliğindedir.

G. BİR KOLEKSİYON GELİŞTİRME POLİTİKASININ İÇERİĞİ

Koleksiyon geliştirme politikaları genellikle aşağıdaki bölümleri içerirler ve bu sıra ile düzenlenirler.

1. GİRİŞ : Bu bölüm; Koleksiyon geliştirme politikasının gerekçesi ile kimin tarafından hazırlanmış olduğunu açıklar. Aynı zamanda (bazen oldukça detaylı olarak) hizmet verilecek olan kullanıcıları tanıtır.

2. AMAÇLAR : Bu bölümde üniversitenin amaçları çerçevesinde kütüphanenin amaçları belirtilir. Amaçların gerek pratik, gerekse teorik düzeyde açıklanması gerekmektedir.

3. SEÇİM BİLDİRİSİ : Bu bölüm koleksiyon geliştirme politikasının en önemli yeridir ve genellikle en kapsamlı yerini oluşturur. Açıklanması gereken sorular ise; seçimi kim/kimler yapıyor? Seçim nasıl yapılacak? Ne yapılacak? Seçimde kullanılacak kriterler, faydalanılacak yardımcı kaynaklar nelerdir? Dikkat edilecek en önemli noktalardan biri de sorumluluğun kimde olacağıdır. Ayrıca bu bölümün en sonunda bütçe sınırlamaları ile ilgili bilgiler verilecektir.

4. PROBLEM ALANLARI : Bu bölüm genellikle şunları içerir: Materyallerin kopyalanması, alınacak kopya sayısı, eskimiş veya kaybolmuş kaynakların yenilenmesi, ciltleme, eksikliklerin giderilmesi v.b.

5. ÖZEL MATERYAL TÜRLERİ : Bu bölüm genellikle kitap dışındaki materyal türlerini örneğin; süreli yayınlar, broşürler, el yazmaları, mikro fişler, gör-ışit materyallerini içerir. Bilgisayara dayalı materyaller de (veri tabanları) bu kategorinin içinde yer alırlar.

6. BAĞIŞLAR : Kütüphanecilerin bağış yapılan materyallere ne yapacağı, ayrı bir bildiriye gerektirir. Kütüphane satın alınan materyallere uygulamakta olduğu seçim standartlarını bağışlara uygulamayabilir. Bunun bir nedeni de işlem ve koruma maliyetlerinin, en az yeni satın alınan materyal kadar olacaktır.

7. AYIKLAMA : Seçimde olduğu gibi ayıklama işleminde de sorumluluk bir kişi ya da bölüme verilmelidir. Nelerin, nasıl ayıklanacağına ilişkin kriter, kapsam, ayıklama sıklıkları bu bölümde belirlenmelidir.

8. SANSÜR : Bu bölüm çeşitli materyaller üzerine bir yasaklama, sansür uygulandığında nelerin yapılması gerektiği, nasıl bir yol izleneceği konusuna ayrılmıştır.

9. GELİŞTİRME/DEĞERLENDİRME : Bu bölümde koleksiyon geliştirme politikasının nasıl güncelleştirileceği, kim tarafından gözden geçirilip düzeltileceği hakkında bilgiler verilmektedir. Bir koleksiyon geliştirme politikasının zamanın gerisinde kalmasına izin verilmemelidir. Periyodik olarak yapılan değerlendirme ve düzeltmeler politikanın yeniden yazılmasından daha kolaydır. Politikalar esnek ve bazı değişikliklere uymalarını kolaylaştıracak kadar genel olmalıdır. Ayrıca yılda bir kez kütüphane için uygun olup olmadıklarını anlamak amacıyla yeniden gözden geçirilmelidirler. Eğer uygun değil iseler; o zaman bunun nedenleri aranıp gerekli olan düzeltmeler politikaya dahil edilmelidirler. Kütüphanenin yönetiminde, bütçe dağılımında, üniversitenin müfredat programlarında değişiklik yapılmış olabilir. Kütüphanecilerin, bu gibi durumlarda koleksiyon geliştirme politikasını yeni-

den incelemeleri ve gerekli yerlerini düzeltmeleri gerekmektedir. (Evans 1979) (Gwinn 1985 : 128-140) (Mosher 1984 : 211-258).

H. KOLEKSİYON GELİŞTİRME POLİTİKALARI NASIL OLMALIDIR?

Koleksiyon geliştirme politikaları öncelikle hizmet verecekleri kullanıcı grubunun özellikleri ile ilgili olmalıdır. Örneğin; kullanıcıların kaçınıcı sınıfta oldukları, statüleri, cinsiyetleri, fakülteleri, ilgi alanları v.b.

İkinci bir konu ise, kütüphanede ne tür programlar, hizmetler uygulanıyor, kütüphane araştırma, eğitim, referans, genel bilgi ya da boş zamanları değerlendirme konularından hangisine ağırlık veriyor bunları saptamak gereklidir.

Son olarak da koleksiyon için konulacak sınırlar, kapsamlar, ağırlık verilecek konular belirlenmelidir. (Kapsamın derinliği ve boyutları üniversite kütüphanelerinde konulara bağlı olarak değişiklik gösterecektir.) Ayrıca hangi tipte materyallerin toplanacağı, (kitaplar, süreli yayınlar, gör-ışit materyalleri v.s.) bu materyallerde ağırlık verilecek yabancı diller (Diller çeşitli konularda önemli olabilmektedir. Örneğin; Fransız Filoloji'sinde eğitim gören bir öğrencinin ağırlıklı yabancı dili Fransızca olacaktır.) Hangi tipteki materyallerin kaç kopyasının bulundurulacağı ve buna neden gerek duyulduğu da belirlenmelidir. Ulusal ve uluslararası düzeyde kütüphanelerarası işbirliği var mıdır?

Bu faktörlerin hepsinin de koleksiyon geliştirme politikaları üzerinde kesin etkileri olacaktır. Her faktör;

1. Koleksiyonun bugünkü durumu,
2. Koleksiyon geliştirme programının düzeyi,
3. Akademik programlardaki gereksinimler ışığında incelenmelidir.

(Evans 1979) (Ferguson 1986 : 1-13).

I. KOLEKSİYON GELİŞTİRME POLİTİKASININ HAZIRLANMASI

Bir koleksiyon geliştirme politikasının içeriğinin nasıl olacağı belirtil-

dikten sonra, Őimdi bir politikanın hazırlanmasıyla ilgili problemleri düşünmeye gereksinim vardır. Kütüphaneciler politikayı yazmak için gerekli bilgiye ve uzmanlığa sahip olan tek gruptur. Ancak bu durum kütüphanecilerin, diđer insanlardan özellikle kütüphane kullanıcılarından yardım istemeyecekleri anlamına gelmez. Politika yazıldıktan sonra onaylanması için kütüphaneden sorumlu olan makama sunulmalıdır. Söz konusu makamın konumu kütüphaneden kütüphaneye deęişiklik gösterir. Bazı üniversite kütüphanelerinde bu sorumluluk kütüphane komisyonuna aittir. Bazılarında ise, sorumluluk yalnızca kütüphane yöneticisindedir. Kütüphanenin üniversite yönetimini koleksiyon geliştirme politikası hakkında bilgilendirmesi gerekir. Bu konu özellikle bütçe ve sansür konularında doğabilecek sorunlar açısından da önemlidir.

Vurgulanması gereken başka bir nokta da koleksiyon geliştirme politikasının aynı alandaki diđer kütüphanelerle koordineli olarak yazılması gerekliliğidir. Bugün hiç bir kütüphane, diđerlerinden izole edilmiş durumda bulunmamaktadır. Hiç bir kütüphane koleksiyonu tüm konularda kendi kendine yeterli olamaz. Bu nedenle kütüphanenin ya hiyerarşik bir sistemle ya da sorumluluğun eşit bir şekilde paylaşılması ile, işbirliğine katılımının düşünülmesi gerekir.

Yazılı bir koleksiyon geliştirme politikası bulunmadığı zaman kararlar genellikle, yöneticinin geçici istekleri doğrultusunda alınır ve bu günden güne deęişebilir. Sadece bir kişinin kafasında bulunan politikaların, çok sayıda personel tarafından etkili bir şekilde yürütülmesi oldukça zordur. Ayrıca bir kütüphane içerisinde farklı düşünceler arasında uzlaşmanın sağlanması zor olabilir. Böyle durumlarda kütüphane, sabit bir karışıklık ve anlaşmazlık durumu içerisinde olacaktır. Bunu gözönüne alarak ortak bir politikaya ulaşılmalıdır.

J. KOLEKSİYON GELİŐTİRME POLİTİKASININ YARARLARI

Bir üniversite kütüphanesinde oluşturulmuş, koleksiyon geliştirme politikasının yararlarını şöyle sıralamak mümkündür :

1. Koleksiyon geliştirme politikası, kütüphane personelinin ve üniversite yönetiminin kütüphanenin amaçlarının gerçekleştirilmesi konusunda düşünmelerine yardımcı olur. Amaçları açık bir şekilde yazılmış koleksiyon geliştirme politikasıyla nasıl bir çalışma programı izleneceği belirlenmiş olur.

2. Koleksiyon geliştirme politikası, sadece üniversite kütüphanelerindeki öğrenci ve öğretim elemanlarına değil, diğer araştırmacılara da iyi bir şekilde hizmet verilmesi konusunda yardımcı olur.

3. Koleksiyon geliştirme politikası, materyallerin sağlanması ve ayıklanması konusunda çeşitli standartların belirlenmesine yardım eder.

4. Koleksiyon geliştirme politikası, kütüphane kullanıcılarını, yönetim birimlerini ve diğer kütüphaneleri, koleksiyonun türü ve kapsamı konusunda bilgilendirir. Böylelikle değişik birimler arasında koleksiyon geliştirme faaliyetlerinin koordinasyonu kolaylaşmış olur.

5. Koleksiyon geliştirme politikası, seçim işini belli prensiplere bağlayarak, kişilerin ön yargılı hareket etmesini önler. Kütüphaneciler belli kriterlere göre seçilen materyaller için, kendi kişisel beğenilerini koleksiyon üzerine empoze edemezler.

6. Koleksiyon geliştirme politikası, özellikle yeni alınan personel için, iyi bir hizmet içi eğitim aracı niteliğindedir.

7. Koleksiyon geliştirme politikası, kütüphane personelinde değişmeler olduğunda sürekliliği sağlar. Yeni alınan personelin kütüphaneye daha kolay adapte olabilmesi için, geçmişte nelerin, niçin yapıldığı hakkında ayrıntılı bilgiler verir.

8. Koleksiyon geliştirme politikası, personele kendi performansını, periyodik olarak değerlendirebilme fırsatını verir.

9. Koleksiyon geliştirme politikası, iş akışı konusunda rutin kararların bir kez verilmesi ve her ortaya çıkışlarında yeniden düşünülme gerektirilmemesi konusunda katkıda bulunur. (Örneğin; satıcı firmalarla yapılan yazışmalarda).

10. Koleksiyon geliştirme politikası, kütüphanenin halkla ilişkilerinde son derece önemli olan, sistemli bir çalışma içinde olduğunun kullanıcılara yansıtılmasında yardımcı olur.

11. Koleksiyon geliştirme politikası, bütçenin dağıtım işleminde yardımcı olacak bilgileri sağlar. Bütçenin kullanımı esnasında öncelik sıralarının saptanmasına yardımcı olur.

12. Koleksiyon geliştirme politikası, zaman zaman kütüphane personeli, öğretim elemanlarını ve öğrencileri bir araya getirerek çalışma arkadaşlığı havası yaratır.

Sonuç olarak iyi bir koleksiyon geliştirme politikasına uygun olarak oluşturulmuş küçük bir koleksiyon, daha büyük ve zengin olan ancak herhangi bir politika izlemeden oluşturulmuş bir kütüphane koleksiyonundan daha iyi hizmetler verebilmektedir.

(Gardner 1981 : 222-224) (Womboh 1986 : 80-86).

III. BÖLÜM

GAZİ ÜNİVERSİTESİ VE GAZİ ÜNİVERSİTESİ MERKEZ KÜTÜPHANESİ

A. GAZİ ÜNİVERSİTESİNİN KURULUŞU ve BUGÜNKÜ DURUMU

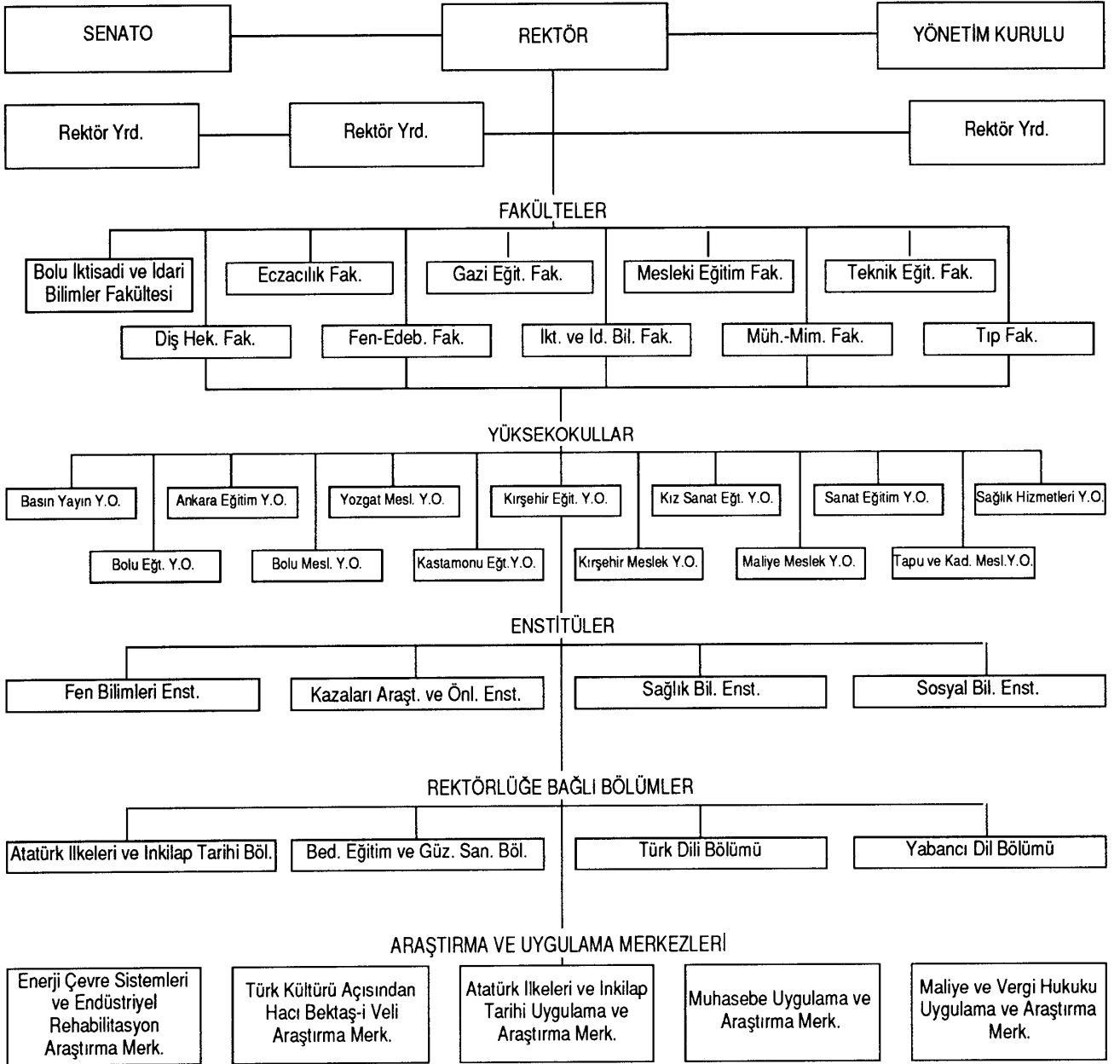
Gazi Üniversitesi kuruluş sırasıyla Ankara'daki dördüncü üniversitedir. 1982 yılında kurulmuş olan üniversite dağınık yerleşimlidir.

Üniversite, Yükseköğretim Kurumları Teşkilatı'nın yeniden düzenlenmesi hakkında "Bakanlar Kurulu" tarafından 22 Haziran 1982 tarihinde çıkarılan ve 20 Temmuz 1982'de 17760 sayılı Resmi Gazete'de yayınlanarak yürürlüğe giren 41 sayılı "Kanun Hükmünde Kararname" ile kurulmuştur. (Resmi Gazete 1982 : 17760)

Gazi Üniversitesi; daha önce Ankara İktisadi ve Ticari İlimler Akademisi'nin bünyesinde bulunan Gazetecilik ve Halkla İlişkiler Yüksek okulu, Tıp, Eczacılık, Diş Hekimliği, İktisadi ve İdari Bilimler, Bolu iktisadi ve İdari Bilimler, Fen-Edebiyat Fakültelerinin AİTİA kimliğinden sıyrılarak Mühendislik-Mimarlık, bazı öğretmen ve meslek okullarının da katılmasıyla oluşmuştur. Bu kurumların her biri kendi alanında yıllarca hizmet vermiş fakat yapı itibariyle birbirinden çok farklı kurumlardır. 1982 yılında bu kurumların üniversite sistemi içinde yeniden düzenlenmesi ve kaynaştırılmasıyla Gazi Üniversitesi vücut bulmuştur. (Gazi Üniversitesi Kataloğu 1986 : 1).

Günümüzde Gazi Üniversitesi'nin bünyesinde 10 fakülte, 13 yüksekokul, 4 enstitü bulunmaktadır. (Bakınız Tablo 1). Gazi Üniversitesi'ne bağlı yükseköğretim kurumlarında, toplam 30.682 öğrenci öğretim görmektedir. Bunların 12.875'i kız, 17.807'si ise erkektir. (Bakınız Tablo 2). Ayrıca enstitülerde 2159 Master, 2730 da Doktora öğrencisi kayıtlıdır. (Bakınız Tablo 3). Görev yapan öğretim elemanlarının sayısı ise 2108'dir. (Bakınız Tablo 4).

Tablo 1 : Gazi Üniversitesi Akademik Teşkilatı:



(Gazi Üniversitesi Kataloğu 1990 : 5)

Tablo 2 : Gazi Üniversitesi'ne Bağlı Fakülte ve Yüksekokullarda Öğrenim Gören Öğrencilerin Dağılımı :

YÜKSEK ÖĞRETİM KURUMUNUN ADI	ÖĞRENCİ SAYISI		TOPLAM
	KIZ	ERKEK	
BOLU İKT.İD.BİL.FAK	138	497	635
DİŞ HEK.FAK.	313	327	640
ECZACILIK FAK.	344	251	595
FEN-EDEBİYAT FAK.	716	659	1375
GAZİ EĞİTİM FAK.	2585	2460	5045
İKT.İD.BİL.FAK.	1845	3104	4949
MESL.EĞİT.FAK.	3028	1221	4249
MÜH.MİM.FAK	234	1424	1658
TEKNİK EĞ.FAK	107	2709	2816
TIP FAKÜLTESİ	708	813	1521
ANKARA EĞİT.YÜK.OK.	20	22	42
BASIN YAYIN YÜK.OK.	292	249	541
BOLU EĞİT.YÜK.OK.	392	535	927
BOLU MESL.YÜK.OK.	215	544	759
KASTAMONU EĞİT.YÜK.OK.	403	774	1177
KIRŞEHİR MESL.YÜK.OK.	338	678	1016
KIZ SAN.EĞ.YÜK.OK.	609	-	609
MALİYE MESL.YÜK.OK.	142	265	407
SAĞLIK HİZM.MESL.YÜK.OK.	63	-	63
SANAT EĞ.YÜK.OK.	11	571	582
TAPU KADASTRO MESL.YOK.OK.	10	104	114
YOZGAT MESL.YÜK.OK.	19	42	61
GENEL TOPLAM	12.875	17.807	30682

(Gazi Üniversitesi Kataloğu : 1990 : 8).

Tablo 3 : Gazi Üniversitesi'ndeki Enstitülerde Master ve Doktora Öğrenimi Gören Öğrencilerin Dağılımı

Enstitüler	Master			Doktora			Toplam		
	Kız	Erkek	Toplam	Kız	Erkek	Toplam	Kız	Erkek	Toplam
Sosyal Bilimler Enstitüsü	327	540	867	86	133	219	413	673	1086
Sağlık Bilimleri Enstitüsü	46	66	112	81	63	144	127	129	256
Fen Bilimleri Enstitüsü	218	697	915	51	157	208	269	854	1123
Kazaları Araştırma Ve Önleme Enstitüsü	89	176	265	-	-	-	89	176	265
Genel Toplam	680	1479	2159	218	353	571	898	1832	2730

(Gazi Üniversitesi Kataloğu : 1990 : 9).

Tablo 4 : Gazi Üniversitesi'ne Bağlı Yükseköğretim Kurumları ile Bu Kurumlarda Görev Yapan Öğretim Elemanlarının Dağılımı

Fakülteler	Öğretim Üyeleri	Öğretim Üye Yardımcıları	Toplam
BOLU.İKT.İD.BİL.FAK.	14	15	29
DİŞ.HEK.FAK.	32	43	75
ECZACILIK FAK.	22	45	67
FEN ED.FAK.	74	76	150
GAZİ EĞİT.FAK.	91	246	337
İKT.İD.BİL.FAK.	93	87	180
MESL.EĞİT.FAK.	28	163	191
MÜH.MİM.FAK.	56	135	191
TEKNİK EĞİT.FAK.	17	140	157
TIP FAK.	131	203	334

YÜKSEKOKULLAR

ANKARA EĞİT.YÜK.OK.	2	6	8
BASIN YAY.YÜK.OK.	7	18	25
BOLU EĞİT.YÜK.OK	2	28	30
BOLU EĞİT.YÜK.OK	3	17	20
KASTAMONU EĞİT.YÜK.OK.	-	27	27
KIRŞEHİR EĞİT.YÜK.OK	3	20	23
KIRŞEHİR MESL.YÜK.OK.	-	15	15
KIZ SAN.EĞİT.YÜK.OK.	3	34	37
MALİYE MESL.YÜK.OK.	-	-	-
SAĞLIK HİZM.MESL.YÜK.OK.	-	1	1
SANAT EĞİT.YÜK.OK.	-	28	28
TAPU KADASTRO MESL.YÜK.OK	-	-	-
YOZGAT MESL.YÜK.OK.	-	3	3
REKTÖRLÜK	-	132	132

ENSTİTÜLER

FEN BİLİMLERİ ENSTİTÜSÜ	-	18	18
KAZALARI ARAŞT. ve ÖNLEME ENST.	-	10	10
SAĞLIK BİLİMLERİ ENST.	-	12	12
SOSYAL BİLİMLER ENST.	2	6	8
GENEL TOPLAM	580	1528	2108

(Gazi Üniversitesi Kataloğu : 1990 : 7).

B. GAZİ ÜNİVERSİTESİ MERKEZ KÜTÜPHANESİ'NİN TARİHSEL GELİŞİMİ

İlk kütüphane, 1955 yılında Ankara İktisadi ve Ticari ilimler Akademisi'nin bünyesinde kurulmuştur. Bu kütüphane personel, bina, bütçe ve koleksiyon yönünden oldukça zor şartlar altında, 1977 yılına kadar, daha çok, küçük bir kitaplık niteliğinde varlığını sürdürmeye çalışmıştır. 1977 yılında ise şimdiki kullanılan bina tamamlanmış ve buraya taşınmıştır. Ancak kütüphane binası fonksiyonellikten oldukça uzak yapılmış olduğundan, kütüphane dışında değişik amaçlar için kullanılmaya başlanmıştır. Kütüphane hizmetleri için ise, sadece küçük bir salon ayrılmıştır.

1977 yılında, kütüphanenin iyileştirilmesi ve geliştirilmesi için bir Kütüphane Yönetmeliği hazırlanmış fakat bu yönetmelik uygulamaya konulmamıştır.

1982 yılında ise kütüphane; Ankara İktisadi ve Ticari İlimler Akademisi kimliğinden sıyrılıp Gazi Üniversitesi Merkez Kütüphanesi olmuştur. O zamandan beri de üniversitede kütüphane hizmetleri Kütüphane ve Dokümantasyon Daire Başkanının başkanlığında tek merkezden yürütülmektedir.

Gazi Üniversitesi Merkez Kütüphanesi'ne bağlı Gazi Eğitim Fakültesi'nde, Gazi Eğitim Fakültesi Yabancı Diller Bölümü'nde Teknik Eğitim Fakültesi'nde, Mühendislik Mimarlık Fakültesi'nde, Mesleki Eğitim Fakültesi'nde, Basın Yayın Yüksek Okulu'nda, Bolu İktisadi İdari Bilimler Fakültesi'nde olmak üzere toplam 7 kütüphane bulunmaktadır. Bu kütüphaneler toplam 125.000 ciltlik koleksiyona sahiptirler ve buralarda toplam 1 uzman 7 memur görev almaktadır. Sözü edilen kütüphaneler güncelliklerini kaybetmiş durumdadırlar.

GÜMK, 1983 yılından itibaren üniversite bütçesinden pay almaya başlamıştır. Personel sayısı da yavaş yavaş artmaya başlamıştır. 1988'e kadar 4 kütüphaneci 2 memurla idare edilirken, 1988'de uzman kadrosu genişlemiş, kütüphaneye 13 tane uzman kütüphaneci alınmıştır. 1989'da ise bu sayı 17'ye ulaşmıştır.

Zamanla kütüphanenin binasının da düzeltilmesine, amaç dışı kullanılmasına engel olunmuş ve şu andaki kullanımına geçilmiştir.

Bütün bu faktörlerin iyileştirilmesi sonucu, kullanıcı ve koleksiyondaki materyaller sayısında da geçen yıllar içerisinde oldukça önemli artışlar gözlenmiştir.

C. YAPISAL UNSURLARI İTİBARIYLA GAZİ ÜNİVERSİTESİ MERKEZ KÜTÜPHANESİ

GÜMK'ni bir kütüphanenin değerlendirilebilmesi için gerekli olan 5 unsur açısından incelemek yerinde olacaktır. Bunlar; bina, personel, bütçe, kullanıcı ve koleksiyon.

C.1. BİNA

GÜMK binası 2100 m²'lik bir alan üzerine kurulmuştur. 6 adet kitap salonu, 1 adet süreli yayınlar salonu, bodrum katında da 1 adet depo bulunmaktadır.

Pencereler küçük yapılmış olduğundan gün ışığından fazlaca yararlanılamamaktadır. Aydınlatma; floresan lambalarla yapılmaktadır.

Araç gereç, yani sandalye, masa, dolaplar ahşaptan yapılmıştır. Ancak süreli yayınlar salonundaki ve depodaki raflar çeliktendir.

Zemin betondur bu da çok gürültüye neden olmaktadır. Toplam kapasite 300 kişiliktir. Kareller bulunmamaktadır. GÜMK fonksiyonellikten oldukça uzak yapılmıştır ve ihtiyaçlara cevap vermemektedir.

C.2. PERSONEL

GÜMK'de Kütüphane ve Dokümantasyon Daire Başkanıyla birlikte toplam 30 personel görev almaktadır.

GÜMK'nin son 4 yıllık personel sayısı ve bu kişilerin öğrenim durumlarına göre dağılımı Tablo 5'de verilmiştir.

* Tablo 5 : GÜMK'nin Son 4 Yıllık Personel Durumu

Yıllar	Kütüphanecilik Mezunu	Lise Mezunu	Ortaokul Mezunu	İlkokul Mezunu	Toplam
1987	3	11	2	3	19
1988	13	6	2	2	23
1989	18	6	2	2	28
1990	18	7	2	3	30

(Yayınlanmamış GÜMK İstatistikleri).

Tabloda görüldüğü gibi son yıllarda meslekten kütüphaneci sayısında artış gözlenmektedir. Özellikle 1988 yılından itibaren meslekten kütüphaneciler artmıştır, ancak meslekten olmayan kütüphaneci sayısı da gittikçe azalmıştır. Bu azalma kütüphanecilerin mesleki işler dışında çalışmalarına neden olduğundan (örneğin; fotokopi, kapı kontrolü) mesleki faaliyetlerini olumsuz yönde etkileyebilmektedir.

C.3. KULLANICI

Bir üniversite kütüphanesinde verilen her hizmet kullanıcı grubunun gereksinimlerini karşılamaya yöneliktir.

GÜMK'nin kullanıcı grubu öğrenciler, öğretim elemanları ve dışarıdan gelen kişilerdir.

Günlük kullanıcı sayısını ve kütüphaneden yararlanış biçimlerini anlamak amacıyla okuyucu istatistikleri tutulmaktadır. Buna göre kütüphaneye günde ortalama 300 kişi girmektedir, ancak sınav dönemlerinde bu rakam 2-3 misli artmaktadır.

* Yapısal unsurlar incelenirken Tablo 5 - 12 de verilen istatistik bilgileri, Yayınlanmamış GÜMK İstatistiklerinden, 28 Mart 1991 tarihinde alınmıştır.

Tablo 6'da 1988-89 ve 1989-90 öğretim yıllarında kütüphaneye gelen kullanıcıların sayıları verilmiştir. Tablodan anlaşılacağı gibi 1988-89 öğretim yılında toplam 178.905 kişi kütüphaneye gelirken, 1989-90 öğretim yılında bu sayı 159.605 kişiye düşmüştür. Bunun en önemli nedeni olarak vize sınavları sayısında son yıllarda yapılan eksilmeler gelmektedir.

Tablo 6 : GÜMK'ni 1988-89 ve 1989-90 Öğretim Yıllarında Kullanan Kullanıcıların Sayıları

ÖĞRETİM YILLARI	ÖĞRETİM ELEMANI	ÖĞRENCİ	DİĞER	TOPLAM
1988-89	9.555	166.177	3.173	178.905
1989-90	10.002	145.929	3.674	159.605

(Yayınlanmamış GÜMK İstatistikleri)

Kullanıcılar kaynakları ödünç alabilmek için, kütüphaneye üye olmak ve üye kartı edinmek zorundadırlar. Bu üyelik her yıl yenilenebilmektedir. Üyelik kartlarıyla öğrenciler 10 gün süreyle, en fazla 2 kitap, öğretim elemanları ise 2 ay süreyle en fazla 20 kitap alabilmektedirler.

Sürelili yayınları öğrenciler ödünç alamamaktadırlar, öğretim elemanları da en fazla 3 süreli yayını 3 gün süreyle ödünç alabilmektedirler. Tablo 7'de GÜMK'ne üye olanların sayıları ve bunların genel toplam içinde oranları verilmiştir. Genel toplam içinde (öğrenciler ve öğretim elemanı sayıları) bu oran ancak % 14,5'tur.

Tablo 7 : GÜMK'ne Üye Olanların Sayıları ve Bunların Genel Toplam İçindeki Oranları

1990 Yılı İtibariyle Gazi Üniversitesindeki Öğrenciler Ve Öğretim Elemanları	Öğrenciler	Öğretim Elemanları	Toplam
Öğrenciler Ve Öğretim Elemanlarının Sayıları	30.682	2.108	32.790
Gümk'ne Kayıtlı Üyelerin Sayıları	3232	1554	4786
Kayıtlı Üyelerin Kullanıcı Sayıları İçindeki Oranları	% 10.5	% 74	% 14.5

(Yayınlanmamış GÜMK İstatistikleri)

Kütüphaneye üye olmayanlar sadece kütüphane içinde kimlik bırakmak suretiyle kaynaklardan yararlanabilmektedirler.

Açık raf sistemi, uygulanmadığından kullanıcılar kütüphaneden rahatça yararlanamamaktadırlar. Kitap isteklerini ödünç verme bölümündeki kütüphaneciler yerine getirmektedirler. Kullanıcılar kaynakları raflardan inceleyemedikleri için, gereksiz istekler yapılabilmekte, bu da zaman kaybına ve yığılmalara neden olmaktadır.

C.4. BÜTÇE

Her kütüphanenin kullanıcılarının gereksinimlerini en iyi şekilde karşılayabilmek için yeterli bir bütçeye gereksinimi vardır.

GÜMK bütçesi Gazi Üniversitesi Rektörlüğü tarafından sağlanmaktadır. Her yıl kütüphane için genel üniversite bütçesinden ödenek ayrılmaktadır. Bu ödenekler standartların çok altındadır ve gereksinimleri karşılamamaktadır.

Özellikle 1990 yılında kütüphane ödeneklerinde gözle görülür bir azalma farkedilmektedir. (Bakınız Tablo: 8).

Tablo 8'de son 4 yıllık bütçe durumu ve kütüphaneye ayrılan ödenek payı TL olarak verilmiştir.

Tablo 9'da ise GÜMK de satın alınan materyal türüne göre harcamalar verilmiştir (Bakınız Tablo: 9).

Bu tabloda materyal türlerine göre yapılan harcamaların, kütüphane bütçesi içindeki yüzdeleri de alınmıştır. Ancak toplamlar kütüphane bütçelerine uymamaktadır. Bunun nedenleri; geçmiş borçlara yapılan harcamalar, kur farkları, kütüphaneye ayrılan ödeneklerde yapılan kısıntılar ya da ek ödenekler v.b. yapılmasından kaynaklanmaktadır.

Tablo 8 : Gazi Üniversitesi'nin Son 4 Yıllık Bütçe Durumu ve Kütüphaneye Ayrılan Ödenek Payı

YILLAR	ÜNİVERSİTE BÜTÇESİ	KÜTÜPHANE BÜTÇESİ	GENEL BÜTÇE İÇİNDE KÜTÜPHANE BÜTÇESİNİN YÜZDESİ
1987	17.089.000.000	155.750.000	% 0,9
1988	29.872.000.000	282.000.000	% 0,9
1989	49.805.000.000	700.000.000	% 1,4
1990	113.995.000.000	1.000.000.000	% 0,8

(Yayınlanmamış GÜMK İstatistikleri)

Tablo 9: GÜMK'de Satın Alınan Materyal Türüne Göre Harcama

Yıllar	Türkçe Kitap	%	Yabancı Kitap	%	Türkçe Süreli Yayın	%	Yabancı Süreli Yayın	%	Diğer	%	Toplam	%
1987	1.136.700	0.7	33.371.000	21	824.000	0.5	106.550.000	68	-	-	141.882.700	69
1988	5.665.000	2	90.264.000	32	1.835.000	0.6	220.000.000	77	-	-	317.784.000	111
1989	28.850.000	4	173.113.000	25	2.460.000	0.3	311.000.000	44	9.500.000	1.3	524.923.000	75
1990	23.565.000	2.5	264.310.000	26	3.785.000	0.4	574.600.000	57	13.750.000	1.4	880.000.000	87

(Yayınlanmamış GÜMK İstatistikleri)

C.5. KOLEKSİYON

GÜMK koleksiyonu kitap, süreli yayın, tez, video kaset, disket, ses bandı, mikroform, slayt, transparan, plak ve bilgisayardan oluşmaktadır. Tablo 10'da bu materyallerin 30 Eylül 1990 tarihi itibariyle sayıları verilmiştir. Toplam 71.425 adet materyal GÜMK koleksiyonunu oluşturmaktadır. Ayrıca kütüphane 813 yabancı, 366 Türkçe olmak üzere toplam 1179 süreli yayına abone'dir.

GÜMK koleksiyonu 8 yıl içinde 3 misli artmıştır. Koleksiyonun en kısa sürede 300.000 cilde ulaşması amaçlanmaktadır. GÜMK'nin 63.572 ciltlik koleksiyonu yanında üniversiteye bağlı diğer yüksekokullardaki 7 kütüphane de 125.000 civarında yayın bulunmaktadır. Fakat bu yayınların büyük bir kısmı eski ders kitapları olup çok kopyalıdır. Bu nedenle gerçek kitap sayısının ifade edilenin çok altında olduğu tahmin edilmektedir. Bağlı birim kütüphaneleri ile birlikte Gazi Üniversitesinde kişi başına düşen kitap sayısı 4,4'tür.

GÜMK koleksiyonuna katılan materyallerin son 4 yıllık sağlanma yolları Tablo 11'de verilmiştir. Buna göre materyaller koleksiyona en fazla satın alma yolu ile sağlanmaktadır. Ancak 1988 yılında bağış yolu ile daha fazla sağlama yapılmıştır. Değişim ise son 4 yılda gözle görülür bir azalma kaydetmektedir.

Tablo 12'de ise koleksiyona katılan materyallerin bilim dallarına göre son 4 yıllık dağılımı verilmiştir. Tablodan da anlaşılacağı gibi bilim dalları arasında en fazla Sosyal Bilimlere ağırlık verilmektedir. Daha sonra Sağlık Bilimleri, Fen Bilimleri ve Teknik Bilimler gelmektedir.

Tablo 10 : GÜMK'ne Sağlanan Materyallerin Son 4 Yıllık Dağılımı

Materyal Tipleri	Kitap	Ciltli Dergi	Tez	Video Kaset	Disket	Ses Bandı	Mikroform	Slayt	Transparan	Plak	Toplam
Materyal sayıları	47.550	14.692	1.725	32	36	24	2.158	5.076	167	5	71.425

(Yayınlanmamış GÜMK İstatistikleri)

Tablo 11 : GÜMK'ne Sağlanan Materyallerin Son 4 Yıllık Dağılımı

Yıllar	Koleksiyona Katılan Toplam Kitap Sayısı	Satınalma	%	Bağış	%	Değişim	%
1987	2163	975	% 45	794	% 36	394	% 19
1988	2447	932	% 38	1219	% 49	296	% 13
1989	5497	2940	% 55	2252	% 40	305	% 5
1990	5342	3548	% 66	1563	% 30	231	% 4

(Yayınlanmamış GÜMK İstatistikleri)

Tablo 12 : Koleksiyona Katılan Materyallerin, Bilim Dallarına Göre Son 4 Yıllık Dağılımı

Yıllar	Koleksiyona Katılan Kitap Sayısı	Sosyal Bilimler	%	Fen Bilimleri	%	Sağlık Bilimleri	%	Teknik Bilimler	%
1987	2163	1409	% 65	329	% 15	382	% 18	43	% 2
1988	2447	1748	% 71	155	% 6	514	% 21	30	% 2
1989	5497	3752	% 68	328	% 7	1091	% 20	326	% 5
1990	5342	3135	% 59	360	% 7	1055	% 19	792	% 15

(Yayınlanmamış GÜMK İstatistikleri)

C.5.a. KOLEKSİYON GELİŞTİRME ÇALIŞMALARI

GÜMK'de yazılı bir koleksiyon geliştirme politikası bulunmamaktadır. Daha çok öğretim elemanlarının istekleri karşılanmaya çalışılmaktadır. Bu konuda bölümlere yeni çıkan yayınları haber veren çeşitli kataloglar, listeler gönderilmekte, öğretim elemanları bu listeler üzerinden seçim yapabilmektedirler. Alınması istenen bir materyal; bibliyografik künyenin doğruluk tespiti, (çeşitli kaynaklardan yararlanılarak Books in Print v.b.) daha önceki sipariş edilenlerden, işlemdekilerden ve kütüphane katalogundan duplikasyon kontrolü gibi seri işlemlerden geçerek sipariş edilmektedir. Sipariş edilen materyal kütüphaneye geldiğinde ise kataloglama, sınıflama yapılarak kullanıma hazır hale getirilmektedir. Materyalin kütüphanede hazır durumda olduğunda ise, öncelikle sipariş eden kimse haberdar edilmektedir. Ancak bazı öğretim elemanları ile yapılan görüşmelerde; kendilerinin sipariş verme yetkisine sahip oldukları konusunda bilgileri olmadıkları anlaşılmıştır. Kütüphane yönetimi ile yapılan görüşmelerde ise bazı öğretim elemanları ve bölümlerin, bu konuya hiç ilgi göstermedikleri söylenmiştir. Öğrenciler de bu uygulamadan hiç haberdar edilmemektedirler. Çok nadir olarak popüler yayınlarla ilgili istekleri olmakta, bu istekleri de yine çok nadir olarak karşılanmaktadır.

Kütüphaneye materyal satınalma, bağış ve değişim yolları ile sağlanmaktadır. Satın alma yukarıda sözü edilen isteklere göre yapılmaktadır. Bağış konusunda ise kütüphanenin izlediği herhangi bir politika bulunmamaktadır. Bu nedenle koleksiyon gereksiz materyallerle dolabilmektedir.

Yurtiçi ve yurtdışındaki kütüphanelerle işbirliği ise etkin değildir. Yurtdışındaki kütüphanelerden daha çok fotokopi istekleri yapılmaktadır. Yurtiçindeki kütüphanelerle işbirliği ve koordineli çalışma yok denecek kadar azdır.

Ayıklama işlemi, GÜMK'de üzerinde durulmayan bir konudur. Kullanılmaz hale gelmiş materyaller bile herhangi bir ayıklama politikası saptanmamış olduğundan elden çıkarılamamaktadır.

Çeşitli materyaller üzerine, bir sansür ya da yasaklama uygulandığında nasıl bir yol izleneceği konusunda herhangi bir politika bulunmamaktadır.

Kullanıcıların entellektüel gücünü ve boş zamanlarını değerlendirmeye yönelik popüler süreli yayınların, romanların v.b. yayınların oldukça sınırlı olduğu saptanmıştır. Fakat son yıllarda magazin ve sanat ağırlıklı bir koleksiyon oluşturulmaya çalışıldığı öğrenilmiştir.

GÜMK'de kullanıcı gereksinimlerini anlamaya incelemeye yönelik herhangi bir çalışma yapılmamaktadır. Üniversitenin akademik programları hakkında yeterli bilgiye sahip olunmadığı, kütüphane ilgililerince açıklanmıştır.

Yılda genelde 2 kez bölümlerden gelen materyal isteklerinin alınıp alınmayacağına karar vermek amacıyla kütüphane komisyonu toplanmaktadır.

Bu komisyonda; Diş Hekimliği Fakültesi'nden 1, Eczacılık Fakültesi'nden 1, Basın Yayın Yüksekokulu'ndan 1 üye, Rektör Yardımcısı ve Kütüphane ve Dokümantasyon Daire Başkanı görev almaktadır. İstekler hakkındaki kararlar bu kişilerce verilmektedir.

Bu komisyondaki kişiler gerek ait oldukları bilim dalları, gerekse sayıları açısından sınırlıdır. Dolayısıyla kendi bilim dalları dışındaki konularda nasıl sağlıklı kararlar verebileceklerini araştırmak gerekir. Ayrıca öğrenciler de komisyonda görev alamamaktadırlar.

IV. BÖLÜM

GÜMK KULLANICILARININ ÖZELLİKLERİ ve BEKLENTİLERİ

GÜMK kullanıcılarının ve kütüphane ilgililerinin (Kütüphane ve Dokümantasyon Daire Başkanı ve Aksesyon Kütüphanecileri) koleksiyon geliştirmeye yönelik beklentilerinin ve düşüncelerinin ne olduğunu anlamak amacıyla anket ve görüşmeler yapılmıştır.

A. KULLANICILARIN ÖZELLİKLERİ STATÜLERİ

Anket uygulanan öğrencilerden % 36'sı kadın, % 64'ü erkektir. Öğretim elemanlarının ise % 28'i kadın, % 72'si erkektir. Tablo 13'de kullanıcıların cinsiyetleri sayıları ve yüzdeleri verilmiştir. Tablodan da görüleceği gibi kullanıcıların cinsiyetleri arasında çoğunluğu erkekler grubu oluşturmaktadır.

Tablo 13 : Kullanıcıların Cinsiyetleri

Cinsiyet	Öğrenciler		Öğretim Elemanları	
	%	Sayı	%	Sayı
Kadın	% 36	108	% 28	48
Erkek	% 64	192	% 72	122
Toplam	% 100	300	% 100	170

Kütüphaneyi en fazla kullananlar 4. sınıfta okuyan öğrencilerdir. Bu grup % 30'u oluşturmaktadır. Tablo 14'de kütüphaneyi kullanan öğrencilerin sınıflara göre dağılımı verilmiştir.

Tablo 14 : Öğrencilerin Kütüphane Kullanımı

SINIF	ÖĞRENCİLER	
	%	Sayı
1. Sınıf	% 15	45
2. Sınıf	% 17	47
3. Sınıf	% 23	70
4. Sınıf	% 30	90
5. Sınıf	% 7	22
6. Sınıf	% 3	10
Master ve Doktora	% 5	16
Toplam	% 100	300

Öğretim elemanları grubunda ise kütüphaneyi en fazla araştırma görevlileri kullanmaktadır. Bu grup % 48'i oluşturmaktadır. Tablo 15'de kütüphaneyi kullanan öğretim elemanlarının statülerine göre dağılımı verilmiştir.

Tablo 15 : Öğretim Elemanlarının Kütüphane Kullanımı

STATÜ	ÖĞRETİM ELEMANLARI	
	%	Sayı
Profesör	% 5	8
Doçent	% 11	19
Yardımcı Doçent	% 10	17
Öğretim Görevlisi	% 22	38
Uzman	% 4	6
Araştırma Görevlisi	% 48	82
Toplam	% 100	170

B. KULLANICILARIN ÇALIŞMA ALANLARI

GÜMK'ne gelen öğrencilerin büyük çoğunluğu İktisadi ve İdari Bilimler Fakültesi ile Tıp Fakültesi'ndendir. Bu oran % 72'dir. Öğretim elemanlarının büyük çoğunluğu ise İktisadi ve İdari Bilimler Fakültesi, Tıp Fakültesi ve Eğitim Fakültesi'ndendir. Bu oran da % 64'ü oluşturmaktadır. Sözedilen fakültelerdeki kullanıcıların kütüphaneyi fazla kullanma nedenleri arasında, fakültelerin yakın yerleşimli olmaları ve kendi kütüphanelerinin bulunmaması yer almaktadır. Tablo 16'da GÜMK'ne gelen kullanıcıların fakülte ve yüksekokul düzeyinde dağılımları verilmiştir.

Tablo 16 : Kullanıcıların Fakülte ve Yüksekokul Düzeyinde Dağılımları

Fakülteler Ve Yüksekokullar	Öğrenciler		Öğretim Elemanları	
	%	Sayı	%	Sayı
Diş Hek. Fak.	% 0,7	2	% 4	6
Eczacılık Fak.	% 2	7	% 2	3
Fen-Edebiyat Fak.	% 3	9	% 6	8
Gazi Eğitim Fak.	% 4	12	% 19	34
İkt.İd.Bil.Fak.	% 58	176	% 25	42
Mesleki Eğitim Fak.	% 7	19	% 2	4
Mühendislik Mimarlık Fak.	% 5	15	% 14	24
Teknik Eğitim Fak.	% 3,3	10	% 7	12
Tıp Fak.	% 14	40	% 20	35
Basın Yayın Yük.ok.	% 2	7	% 1	2
Maliye Meslek Yük.ok.	% 0,7	2	-	-
Sanat Eğitimi Yük.ok.	% 0,3	1	-	-
Toplam	% 100	300	% 100	170

C. GÜMK'NİN KULLANIM NEDENLERİ

Anketin bu bölümünde kütüphanenin kullanım nedenleri, tercih edilen materyal tipleri v.b. öğrenilmeye çalışılmıştır.

Kullanıcılardan kütüphaneyi kullanma nedenlerini önem sırasına göre işaretlemeleri istenmiştir. Öğrencilerin seçenekleri 1. Araştırma yapmak için, 2. Ders çalışmak için, 3. Boş zamanları değerlendirmek için, 4. Kütüphanedeki bazı kaynakları ödünç almak için, 5. Kütüphanenin bölümümlle ilgili hangi kaynaklara sahip olduğunu kataloga bakarak öğrenmek için, 6. Diğer...

Her kullanım nedeni için Tablo 17-26'da kullanıcıların tercih nedenleri hakkında önem sıraları belirtilmiştir.

Tablo 17 : Kütüphaneyi Kullanma Nedenleri "Araştırma Yapmak İçin" Olan Öğrenciler

ÖNEM SIRASI	%	SAYI
Önemsiz	% 26	78
1. Önem	% 53	158
2. Önem	% 10	31
3. Önem	% 11	33
Toplam	% 100	300

Tablo'da görüldüğü gibi 1. sırada "Araştırma yapmak için" vardır.

Tablo 18 : Kütüphaneyi Kullanma Nedenleri "Ders Çalışmak İçin" Olan Öğrenciler

ÖNEM SIRASI	%	Sayı
Önemsiz	% 29	88
1. Önem	% 21	63
2. Önem	% 35	104
3. Önem	% 15	45
Toplam	% 100	300

"Ders çalışmak için" kütüphaneyi kullananlar 2. sırada yer almaktadırlar.

Tablo 19 : Kütüphaneyi Kullanma Nedenleri "Boş Zamanları Değerlendirmek İçin" Olan Öğrenciler

ÖNEM SIRASI	%	Sayı
Önemsiz	% 69	208
1. Önem	% 2	5
2. Önem	% 8	26
3. Önem	% 21	61
Toplam	% 100	300

"Boş zamanları değerlendirmek için" kütüphaneyi kullananlar 3.sırada yer almaktadırlar.

Tablo 20 : Kütüphaneyi Kullanma Nedenleri "Bazı Kaynakları Ödünç Almak İçin" Olan Öğrenciler

ÖNEM SIRASI	%	Sayı
Önemsiz	% 27	82
1. Önem	% 22	66
2. Önem	% 31	94
3. Önem	% 20	58
Toplam	% 100	300

"Ödünç almak için" kütüphaneyi kullananlar 2. sırada yer almaktadırlar.

Tablo 21 : Kütüphaneyi Kullanma Nedenleri "Kütüphanenin Bölümleriyle İlgili Hangi Kaynaklara Sahip Olduğunu Kataloğa Bakarak Öğrenmek İçin" Olan Öğrenciler :

ÖNEM SIRASI	%	Sayı
Önemsiz	% 84	251
1. Önem	% 2	7
2. Önem	% 2	7
3. Önem	% 12	35
Toplam	% 100	300

"Kataloğa bakmak için" kütüphaneyi kullananlar 3. sırada yer almakla birlikte, kütüphaneyi kullanma nedenleri arasında bu tercihte bulunmayanlar da oldukça fazladır.

Öğretim elemanlarının kütüphaneyi kullanma nedenleri hakkındaki seçenekleri ise şöyledir : 1. Literatür taraması yapmak için, 2. Kütüphanedeki bazı kaynakları ödünç almak için, 3. Süreli yayınları okuyabilmek için, 4. Kendi bölümümle ilgili son gelen yayınları görmek için, 5. Kütüphaneye konumla ilgili bir kaynağı sipariş etmek için, 6. Diğer...

Tablo 22 : Kütüphaneyi Kullanma Nedenleri "Literatür Taraması Yapmak İçin" Olan Öğretim Elemanları

ÖNEM SIRASI	%	Sayı
Önemsiz	% 18	31
1. Önem	% 53	89
2. Önem	% 14	24
3. Önem	% 15	26
Toplam	% 100	170

"Literatür taraması yapmak için" kütüphaneyi kullananlar 1. sırada yer almaktadırlar.

Tablo 23 : Kütüphaneyi Kullanma Nedenleri "Ödünç Materyal Almak İçin" Olan Öğretim Elemanları

ÖNEM SIRASI	%	Sayı
Önemsiz	% 35	60
1. önem	% 15	26
2. Önem	% 28	48
3. Önem	% 22	36
Toplam	% 100	170

"Ödünç materyal almak için" kütüphaneyi kullananlar 2. sırada yer almaktadırlar.

Tablo 24 : Kütüphaneyi Kullanma Nedenleri "Sürekli Yayınları Okuyabilmek İçin" Olan Öğretim Elemanları

ÖNEM SIRASI	%	Sayı
Önemsiz	% 53	91
1. önem	% 10	17
2. Önem	% 20	33
3. Önem	% 17	29
Toplam	% 100	170

"Sürekli yayınları okuyabilmek için "kütüphaneyi kullananlar 2. sırada yer almaktadırlar.

Tablo 25 : Kütüphaneyi Kullanma Nedenleri "Son Gelen Yayınları Görmek İçin" Olan Öğretim Elemanları

ÖNEM SIRASI	%	Sayı
Önemsiz	% 31	53
1. Önem	% 21	36
2. Önem	% 24	41
3. Önem	% 24	40
Toplam	% 100	170

"Son gelen yayınları görmek için" kütüphaneyi kullananlar 2. ve 3. sırada yer almaktadırlar.

Tablo 26 : Kütüphaneyi Kullanma Nedenleri "Konularıyla İlgili Kaynakları Sipariş Etmek İçin" Olan Öğretim Elemanları

ÖNEM SIRASI	%	Sayı
Önemsiz	% 81	139
1. Önem	% 1	2
2. Önem	% 5	8
3. Önem	% 13	21
Toplam	% 100	170

"Konularıyla ilgili kaynakları sipariş etmek için" kütüphaneyi kullananlar 3. sırada yer almakla birlikte, kütüphaneyi kullanma nedenleri arasında bu tercihte bulunmayanlar da oldukça fazladır.

GÜMK'nin kullanım nedenleri hakkında genel bir değerlendirme yapacak olursak; Öğrencilerin kütüphaneyi kullanma nedenlerinin arasında ilk sırayı Araştırma Yapmak, 2. sırayı Ders çalışmak ve Ödünç materyal almak, 3. sırayı, Boş zamanları değerlendirmek ve kütüphanenin bölümleriyle ilgili hangi kaynaklara sahip olduğunu kataloğa bakarak öğrenmek almaktadır. Öğretim elemanlarında ilk sırayı Literatür taraması yapmak, 2. sırayı ödünç materyal almak, son gelen yayınları görmek, süreli yayınları okumak, 3. sırayı ise konularıyla ilgili kaynakları sipariş etmek, almaktadır.

D. KULLANIMI TERCİH EDİLEN MATERYALLER

GÜMK kullanıcılarının hangi tip materyali tercih ettikleri ve bu tercihlerini önem sırasına göre işaretlemeleri istenmiştir. Seçenekler : 1. Kitap, 2. Süreli yayın, 3. Mikrofiş, * 4. Gör-ışit materyalleri, 5. Farketmez, 6. Diğer.

Her bir materyal tipi için Tablo 27-31'de tercihlerin önem sıraları belirlenmiştir.

Tablo 27 : Kullanıcıların Yararlanmak İstedikleri Materyal Tipleri Arasında "Kitapları" Tercih Edenler

Önem Sırası	Öğrenciler		Öğretim Elemanları	
	%	Sayı	%	Sayı
Önemsiz	% 9	27	% 7	12
1. Önem	% 59	176	% 32	54
2. Önem	% 22	67	% 45	75
3. Önem	% 10	30	% 16	29
Toplam	% 100	300	% 100	170

Kitabı tercih eden öğrenciler 1. öğretim elemanları ise 2. derecede sıralama yapmışlardır.

* Ağustos- Eylül 1990 tarihleri arasında yapılan pilot anket çalışmamızda, kullanıcıların mikrofişi gör-ışit materyallerinden ayrı bir materyal tipi kabul edip, benimsedikleri sonucuna varılarak bu seçenek eklenmiştir.

Tablo 28: Kullanıcıların Yararlanmak İstedikleri Materyal Tipleri Arasında "Sürelî yayınları" Tercih Edenler

Önem Sırası	Öğrenciler		Öğretim Elemanları	
	%	Sayı	%	Sayı
Önemsiz	% 28	85	% 12	21
1. Önem	% 14	41	% 54	92
2. Önem	% 46	136	% 31	52
3. Önem	% 12	38	% 3	5
Toplam	% 100	300	% 100	170

Bu grupta "Sürelî yayınları" öğrenciler 2. sırada, öğretim elemanları ise 1. sırada tercih etmişlerdir.

Tablo 29 : Kullanıcıların Yararlanmak İstedikleri Materyal Tipleri Arasında "Mikrofişleri" Tercih Edenler

Önem Sırası	Öğrenciler		Öğretim Elemanları	
	%	Sayı	%	Sayı
Önemsiz	% 78	236	% 62	106
1. Önem	% 1	2	% 4	7
2. Önem	% 6	18	% 3	5
3. Önem	% 15	44	% 31	52
Toplam	% 100	300	% 100	170

Her 2 kullanıcı grubu da "Mikrofişleri" 3. sırada tercih etmişlerdir.

Tablo 30 : Kullanıcıların Yararlanmak İstedikleri Materyal Tipleri Arasında "Gör-işit Materyalini" Tercih Edenler

Önem Sırası	Öğrenciler		Öğretim Elemanları	
	%	Sayı	%	Sayı
Önemsiz	% 25	76	% 53	89
1. Önem	% 23	68	% 18	31
2. Önem	% 16	48	% 6	11
3. Önem	% 36	108	% 23	39
Toplam	% 100	300	% 100	170

Kullanıcılar "Gör-işit materyallerini" de 3. sırada tercih etmişlerdir.

Tablo 31 : Kullanıcıların Yararlanmak İstedikleri Materyal Tipleri Arasında "Farketmez" Yanıtını Tercih Edenler

Önem Sırası	Öğrenciler		Öğretim Elemanları	
	%	Sayı	%	Sayı
Önemsiz	% 88	266	% 95	162
1. Önem	% 5	14	% 2	3
2. Önem	% 1	2	-	-
3. Önem	% 6	18	% 3	5
Toplam	% 100	300	% 100	170

Kullanıcılar "Farketmez" yanıtlarını 3. sırada tercih etmişlerdir.

Öğrenciler ve öğretim elemanları yararlanmak istedikleri materyal tiplerinde; öğrenciler ilk sırada kitaplardan öğretim elemanları ise süreli yayınlardan yararlanmak istemektedirler. Öğrenciler süreli yayınlara öğretim elemanları da kitaplara 2. sırayı vermişlerdir. Her iki kullanıcı grubunda da 3. sırayı Mikrofişler, Gör-İşit Materyalleri ve Materyal tipinin farketmeyeceği tercihi almaktadır.

Öğrenci ve öğretim elemanlarının, kullanmayı tercih ettikleri yabancı dil materyaller arasında ilk sırayı İngilizce almaktadır. Sonra Almanca, Fransızca, diğer yabancı diller olarak sıralanmaktadır. Tablo 32'de yabancı dil materyaller arasında kullanıcı tercihleri verilmiştir.

Tablo 32 : Yabancı Dil Materyaller Arasında Kullanıcı Tercihleri

Yabancı Diller	Öğrenciler		Öğretim Elemanları	
	%	Sayı	%	Sayı
İngilizce	% 82	244	% 92	156
Fransızca	% 7	22	% 1,4	3
Almanca	% 10	29	% 6	10
Diğer (Arapça, Rusça)	% 1	5	% 0,6	1
Toplam	% 100	300	% 100	170

E. KOLEKSİYON ve KULLANICI GEREKSİNİMİ

Öğrencilerin % 58'ine göre GÜMK'nin koleksiyonu müfredat programlarını desteklememektedir. % 34'ü müfredat programlarının koleksiyonun "pek azı" tarafından desteklendiğini, % 8'i ise müfredat programlarının tamamen desteklendiği görüşündedirler.

Tablo 33 : GÜMK Koleksiyonu Müfredat Programını Desteklemektedir mi?

Tercihler	Öğrenciler	
	%	Sayı
Evet	% 8	24
Pek azı	% 34	102
Hayır	% 58	174
Toplam	% 100	300

Öğretim elemanlarının % 76'sına göre GÜMK koleksiyonu akademik programlarındaki gereksinimleri karşılamamaktadır. % 19'una göre koleksiyonun pek azı, tarafından gereksinimleri karşılanmakta % 5'ine göre ise gereksinimler tamamen karşılanmaktadır. Tablo 34'de GÜMK koleksiyonunun akademik programlardaki gereksinimleri karşılayıp, karşılamadığına yönelik tercihler verilmiştir.

Tablo 34 : GÜMK Koleksiyonu Akademik Programlardaki Gereksinimleri Karşulamakta mı?

Tercihler	Öğretim Elemanları	
	%	Sayı
Evet	% 5	8
Pek azı	% 19	32
Hayır	% 76	130
Toplam	% 100	170

Öğrencilerin % 70'i GÜMK'de gereksinim duydukları materyallerin pek azını bulduklarını, % 25'i gereksinilen materyallerin hepsini bulabildiklerini, % 5'i ise hiç bulamadıklarını ifade etmişlerdir. Tablo 35'de gereksinilen materyallerin bulunup bulunmadığı hakkında tercihler verilmiştir.

Tablo 35 : Gereksinim Duyulan Materyaller Bulunmakta mı?

Tercihler	Öğrenciler	
	%	Sayı
Evet	% 25	75
Pek azı	% 70	210
Hayır	% 5	15
Toplam	% 100	300

Koleksiyonun güncelliği konusunda öğrencilerin % 61'i koleksiyonun kısmen güncel, % 25'i güncel değil, % 14'ü güncel olduğu görüşündedirler. Öğretim elemanlarının ise % 69'u koleksiyonun kısmen güncel, % 19'u güncel değil, % 12'si de güncel olduğu görüşünü savunmaktadırlar. Dolayısıyla her iki kullanıcı grubunda hemen hemen aynı görüşü paylaşmaktadırlar.

Tablo 36 : Kullanıcıların Koleksiyonun Güncelliği Hakkında Fikirleri

Tercihler	Öğrenciler		Öğretim Elemanları	
	%	Sayı	%	Sayı
Güncel	% 14	41	% 12	21
Kısmen Güncel	% 61	184	% 69	117
Güncel Değil	% 25	75	% 19	32
Toplam	% 100	300	% 100	170

F. SEÇİM SORUMLULUĞU

Öğretim elemanları koleksiyon seçimi konusunda birer komisyon görevlisi gibi düşünülmüş, bu kişilerin aktif olarak bu komisyonda görev aldıklarında objektif düşünüp düşünmeyeceklerini anlamak amacıyla "Bilim dalları arasında ayırım olmalı mı?" sorusu yöneltmiştir.

Bu soruyu yanıtlayan öğretim elemanlarından 113'ü yani % 66'sı 'hayır', 57'si yani % 34'ü ise 'evet' yanıtını vermiştir. Buradan anlaşılmaktadır ki öğ-

retim elemanlarının büyük çoğunluğu konuya objektif yaklaşmaktadırlar.

Kütüphaneye materyal seçim işini kimlerin yürütmesi gerektiği yolunda kullanıcılara yöneltilen bu soruda çoğunluk "Kütüphaneciler, öğretim elemanları ve öğrencilerden oluşan bir komisyonun" seçim işini gerçekleştirmesi gerektiğini düşünmektedir. Tablo 37'de seçimde sorumluluğun kimde olması gerektiği hakkında tercihler verilmiştir.

Tablo 37 : Seçimde Sorumluluk Kimde Olmalı?

Seçim Sorumluluğu Tercihleri	Öğrenciler		Öğretim Elemanları	
	%	Sayı	%	Sayı
Kütüphaneciler	% 6	17	% 9	15
Öğretim Elemanları	% 4	13	% 12	20
Öğrenciler	% 6	19	-	-
Kütüphaneciler ve Öğretim Elemanları	% 10	28	% 37	64
Kütüphaneciler, Öğretim Elemanları ve Öğrencilerden Oluşan Bir Komisyon	% 74	223	% 42	71

G. KOLEKSİYON GELİŞTİRME POLİTİKASI HAKKINDA DÜŞÜNCELER

GÜMK Kullanıcılarına GÜMK'nin bir koleksiyon geliştirme politikasına sahip olup olmadığı konusunda yöneltilen soruya, öğrencilerin 251'i yani % 84'ü, öğretim elemanlarının ise 97'si yani % 57'si bu konuda fikirlerinin olmadığını belirtmişlerdir. Tablo 38'de bu konudaki tercihler verilmiştir.

Tablo 38 : GÜMK Bir Koleksiyon Geliştirme Politikasına Sahip mi?

Tercihler	Öğrenciler		Öğretim Elemanları	
	%	Sayı	%	Sayı
Evet	% 8	24	% 34	57
Fikrim Yok	% 84	251	% 57	97
Hayır	% 8	25	% 9	16
Toplam	% 100	300	% 100	170

GÜMK kullanıcılarına GÜMK'nin bir koleksiyon geliştirme politikasına sahip olmasına gerek var mı? sorusuna öğrencilerin 240'ı yani % 80'i, öğretim elemanlarının ise 150'si yani % 88'i 'evet' yanıtını vermişlerdir.

Görülüyor ki, kullanıcıların büyük çoğunluğu GÜMK'nin bir koleksiyon geliştirme politikasına sahip olması gerektiğini düşünmektedirler. Tablo 39'da bu konudaki tercihleri verilmiştir.

Tablo 39 : GÜMK Bir Koleksiyon Geliştirme Politikasına Sahip Olmalı mı?

Tercihler	Öğrenciler		Öğretim Elemanları	
	%	Sayı	%	Sayı
Evet	% 80	240	% 88	150
Fikrim Yok	% 17	52	% 11	17
Hayır	% 3	8	% 1	3
Toplam	% 100	300	% 100	170

BÖLÜM V SONUÇ ve ÖNERİLER

A. SONUÇ

Üniversite kütüphaneleri sahip oldukları koleksiyonlarıyla üniversitele-
rin amaçlarını gerçekleştirmeye çalışırlar. Bunu gerçekleştirebilmek için ko-
leksiyonun kullanıcı gereksinimlerini karşılayabilecek şekilde organize edil-
mesi gerekir. Dolayısı ile kütüphaneler için bir koleksiyon geliştirme
politikasının gerekliliği kaçınılmazdır.

"GÜMK gerek kapsam, gerekse içerik itibarıyla sağlıklı bir koleksiyon
geliştirme politikasına sahip olmaması nedeniyle mevcut koleksiyon akade-
mik programlardaki gereksinimleri karşılamaktan uzaktır" hipoteziyle yapı-
lan bu çalışmanın sonuçları şöyledir.

Kütüphane kullanıcılarının daha fazla 4. sınıf öğrencileri ve araştırma
görevlileri grubu olduğu anlaşılmıştır. Öğrencilerin kütüphaneyi kullanma
nedenlerinin başında, "araştırma yapmak için" gelmektedir. Ancak GÜMK'de
kapalı raf sistemi kullanıldığı ve ödünç verilen materyal sayısı sınırlı olduğu
için öğrenciler bu isteklerini gereğince yerine getirememektedirler. Öğretim
elemanları ise kütüphaneyi daha fazla "literatür taraması yapmak için" kul-
lanılmaktadırlar. GÜMK'nin bibliyografya hizmeti ise (bilgisayarla) sadece Tıp
bilim dalı ile sınırlıdır.

- Kütüphaneyi en çok kullanan fakülte ve yüksekokullar arasında İİBF,
Gazi Eğitim Fakültesi ve Tıp Fakültesi'nin ilk sıralarda olmasının nedenleri;
daha önce değinildiği gibi bu fakültelerin kendi bünyelerinde bir kütüphane
bulunmaması ve kütüphaneye yakın yerleşimli olmalarından dolayı diğer fa-
kültele oranla daha fazla iletişim içinde olmalarıdır. Bunun doğal sonucu
olarak onların taleplerine daha fazla cevap verilebilmektedir.

- Kullanıcıların yararlanmak istedikleri materyal tipleri konusunda öğ-
renciler öncelikle kitapları, öğretim elemanları ise süreli yayınları tercih et-
mektedirler. Diğer materyal tiplerinin tercih edilmemesinin nedeni bunların

çok yetersiz olmalarından kaynaklanmaktadır. Nedenleri ise yer, personel, araç-gereç donanım eksikliğidir. Kütüphane ilgilileri de bu eksikliğin farkında olduklarını belirtmişlerdir.

- Yabancı dil materyaller arasında en çok tercih edilen dil, her 2 kullanıcı grubu için de İngilizce'dir.

- Öğrencilerin büyük çoğunluğuna göre kütüphane koleksiyonu, müfredat programlarını, öğretim elemanlarının büyük çoğunluğuna göre de akademik programlarını destekleyememektedir. Böyle düşünülmesinin nedeni gerçekten de yapılan görüşmelere göre(1); GÜMK'nin müfredat ve akademik programlar hakkında bilgi sahibi olmamasından, dolayısıyla koleksiyonun bu yönde gelişmemesinden kaynaklanmaktadır.

- Koleksiyon geliştirilmesi konusunda en önemli faktörlerden biri olan güncellik hakkında, her iki kullanıcı grubu da çoğunlukla "kısmen" demişlerdir.

- Öğretim elemanların büyük çoğunluğu, koleksiyon seçimi konusunda bilim dalları arasında ayırım yapılmamalı diyerek, konuya objektif bir yaklaşımda bulduklarını belirtmişlerdir.

- Kullanıcıların ve kütüphane ilgililerinin ortak görüşü, seçimle ilgili kararların; kütüphaneciler, öğretim elemanları ve öğrencilerden oluşan bir komisyon tarafından alınması gerektiğidir. GÜMK bir kütüphane komisyonuna sahiptir ancak komisyon üyelerinin ait oldukları bilim dallarının ve sayılarının az oluşu, öğrencilerin bu komisyona dahil edilmemesi kararların sağlıklı verilmesini engellemektedir.

- Seçim, sağlama, ayıklama, bağış, sansür ve diğer kütüphanelerle işbirliği konularında, GÜMK'nin belirlediği herhangi bir prensip ve kriter olmadığı yapılan görüşmelerde saptanmıştır. (2) Bu eksiklik koleksiyon gelişmesini olumsuz yönde etkilemektedir.

(1) Kütüphane ve Dokümantasyon Daire Başkanı Oya FİŞEKÇİ ile 28 Mart 1991 tarihinde yapılan görüşmede bu bilgiler alınmıştır.

(2) Aksesyon Şefi Pınar ERZURUMLUOĞLU ile 27 Mart 1991 tarihinde yapılan görüşmede bu bilgiler alınmıştır.

-Ayrıca kullanıcılar ve kütüphane yöneticisi GÜMK'nin hedef ve amaçları

- Ayrıca kullanıcılar ve kütüphane yöneticisi GÜMK'nin hedef ve amaçları belirlenmiş bir koleksiyon geliştirme politikasına sahip olmasının gerektiği konusunda aynı fikirdedirler. (3)

Elde edilen bu sonuçlar ışığında hipotezimiz kanıtlanmıştır.

B. ÖNERİLER

Öncelikle GÜMK kullanıcılarının kimler olduğu belirlenmelidir. Kullanıcı grubunun belirlenmesi için onların özelliklerini, gereksinimlerini ve beklentilerini anlamaya yönelik bir toplum analizi yapılmalıdır.

Kullanıcı gereksinimleri saptandıktan sonra onlara eşit ve dengeli bir hizmet götürebilmek için gerekli olan koleksiyonun sağlanmasına çalışılmalıdır. Bütün bu hizmetlerin gerçekleştirilebilmesi için GÜMK'nin yapısal unsurlar bakımından yeniden gözden geçirilmesi gerekmektedir. Bunlar;

- Fonksiyonel bir şekilde inşa edilmiş ve yerleştirilmiş bina ve donanım ile yer sorununun giderilmesi,

- Kütüphanenin temel, akademik ve mesleki işlevlerini yerine getirebilmek için yeterli nitelik ve nicelikte personel kadrosu ile personel sorununun halledilmesi,

- Kullanıcı gereksinimlerinin saptanarak, özellikle koleksiyon geliştirme konusunda bulunabilecekleri katkılar açısından bilgilendirilmeleri,

- Kütüphaneye ayrılan bütçenin standartlara uygun olarak iyi bir şekilde organize edilmesi,

- Kütüphaneyi yeterli nitelik ve nicelikte koleksiyonla doldurarak kullanıcıların bu konudaki gereksinimlerini karşılama yoluna gitmek gerekir.

Bunun için :

1. Üniversitenin akademik programı hakkında bilgilendirilmek,

(3) Kütüphane ve Dokümantasyon Daire Başkanı Oya FİŞEKÇİ ile 28 mart 1991 tarihinde yapılan görüşmede bu bilgiler alınmıştır.

2. Kullanıcıların tercih ettikleri materyal tipleri, türleri, yabancı diller v.b. konularını belirlemek,
3. Sağlama, seçim, ayıklama, bağış, sansür konusunda üniversitenin akademik programına ve amaçlarına uygun kriterleri belirlemek,
4. Koleksiyon için konulacak sınırları, kapsamaları, ağırlık verilecek konuları saptamak,
5. Koleksiyonun güncelleştirilmesine çalışmak,
6. Koleksiyonun eksik ve zayıf yönlerini saptayarak, bunları gidermeye çalışmak.
7. Ulusal ve uluslararası düzeyde diğer kütüphanelerle koordineli olarak çalışmaktır.

Bu eksiklikleri giderebilmek için GÜMK yazılı bir koleksiyon geliştirme politikasına sahip olmalıdır.

Ancak amaçları belirlenmiş bir politikayla hizmetler beklenen düzeye ulaşabilir. Bu hizmetleri en iyi şekilde yürütebilmek için ise, her fakülteden ya da bölümden seçilen öğretim elemanları öğrenciler ve kütüphanecilerden oluşan bir kütüphane komisyonunun belli aralıklarla toplanarak, seçimle ilgili kararları alması gerekir.

Ayrıca akademik programlar hakkında kararların verildiği, Üniversite Senatosu toplantılarına kütüphane yöneticisinin de etkin bir şekilde katılarak, akademik programlar hakkında bilgilendirilmesi faydalı olabilir.

Bunun yanı sıra Üniversite kütüphanesinin akademik birim olarak tanımlanmasını sağlamak ön koşuldur.

KAYNAKÇA

BLOOMBERG, Marty ve G. Edward Evans

- 1989 Kütüphane Teknisyenleri İçin Teknik Hizmetlere Giriş.
(Çev. Nilüfer Tuncer) Ankara, Türk Kütüphaneciler Derneği.

ÇAKIN, İrfan

- 1983 "Üniversite Kütüphane İlişkisi" Türk Kütüphaneciler Derneği Bülteni 32 (2): 61-64.

ÇINGİ, Hülya

- 1990 Örnekleme Kuramı Ankara, Hacettepe Üniversitesi Fen Fakültesi.

DANTON, Periam J.

- 1963 Book Selection and Collections : A Comparison of German and American University Libraries. New York.

EVANS, G. Edward

- 1979 Developing Library Collections. Littleton, Colo. Libraries.

FERGUSON, Anthony W.

- 1978 University Library Collection Development and Management Using a Structural-Functional Systems Model. "Collection Management". 8(1): 1-13.

FORD, Stephen.

- 1978 Acquisition of Library Materials Chicago, American Library Association.

GARDNER, Charles A.

- 1983 "Book Selection Policies in the College Library: A Reappraisal." College and Research Libraries. 4 (2): 140-146.

GARDNER, Richard K.

1981 Library Collections: Their Origin. Selection Development.
New York.

Gazi Üniversitesi Kataloğu

1986 Ankara

1990 Ankara

GRIDER, Elmer M.

1956 "Kütüphane Üniversitenin Kalbidir." Türk Kütüphaneciler Derneği Bülteni 5 (2) : 93 - 102.

GWINN, Nancy E.

1985 "Coordinating Collection Development: The RLG Conspectus." College and Research Libraries. 44. 128-140.

KAPTAN, Saim

1977 Bilimsel Araştırma Teknikleri
Ankara: Rehber Yayınevi.

Library and Information Science Abstracts

1960 - London: Library Association

Library Literature

1921 - New York : H.W. Wilson C.

LYNCH, Beverly P.

1982 "University Library Standards." Library Trends 31. : 33 - 37

1987 "University Library Standards" IFLA Journal. 13 (2):
120 - 127

MC ANALLY, Arthur M.

1969 "Kütüphane Mimarisinde Modern Eğilimler." (Çev. Sema Göksel) Türk Kütüphaneciler Derneği Bülteni. 27 (1). : 151-163.

METCALF, Keyes DeWitt

- 1986 Planning Academic and Research Library Buildings.
2nd.ed. Chicago : ALA.

MONROE, Margaret E.

- 1976 "Community Development as a Mode of Community
Analysis." 93 Library Trends 21 (1) : 497 - 514

MOSHER, Paul H.

- 1984 "Quality and Library Collections: New Directions in Research and Practice in Collection Evaluation." Advances in Librarianship. 13 : 211-258.

PALAIS, Elliot

- 1987 "Use of Course Analysis in Compiling a Collection Development Policy Statement for a University Library." Collection Management. 13 (1) : 8-13.

PALLIER, Denis

- 1986 "Le Cou de la Documentation: Essai de Comparaison Internationale." Bulletin des Bibliothèques de France. 31 (5) : 486-492.

ROGERS, Rutherford D. and David Weber

- 1971 University Library Administration New York :
H.W. Wilson C.

SEYMOUR, Carol A.

- 1972 "Weeding the Collection" Libri 22: 183 - 189.

SIMONET, Geneviève

- 1986 "Paris-Texas: Analysis of Collection Development Policy in the U.S. and France." Bulletin des Bibliothèques de France 31 (2) : 143-145.

THOMAS, Lawrence

- 1987 "Tradition and Expertise in Academic Library Collection Development." College and Research Libraries. 46 : 487-493.

THOMPSON, Godfrey

- 1989 Planning and Desing of Library Buildings. London : Butterworth.

Türk Kütüphaneciler Derneği Bülteni

- 1952-1986 Ankara: Türk Kütüphaneciler Derneği.

Türk Kütüphaneciliği

- 1987 - Ankara: Türk Kütüphaneciler Derneği.

Türkiye Bibliyografyası

- 1935 - Ankara: Milli Kütüphane. Bibliyografya Enstitüsü.

Türkiye Makaleler Bibliyografyası

- 1952 - Ankara: Milli Kütüphane. Bibliyografya Enstitüsü.

VOIGT, Melvin J.

- 1975 "Acquisition Rates in University Libraries". College and Research Libraries 36. : 263 - 271

WITHERS, F.N.

- 1988 Kütüphane Hizmeti Standartları (Çev. Sönmez Taner ve Aysel San) Ankara, Kütüphaneler ve Yayınlar Genel Müdürlüğü.

WOMBOH, Simmons H.

- 1986 "A Plan for the Development of Selected Technological University Libraries in Nigeria." Collection Management. 8 (1) : 79-89.

YURDADOĞ, Berin U.

1961 " Üniversite Kütüphaneleri"
K. M. WHITE (Ed.), Amerikan Kütüphanecilik Tecrübeleri: Kütüphanelerin Mazisi, Tipleri ve Kütüphanecilikte Bugünkü Davranış. Ankara: Güven Matbaası, 47 -62

1972 "Eğitim ve Kütüphane"
Türk Kütüphaneciler Derneği Bülteni 21 (1) : 21-30

Yüksek Öğretim Kanunu

1981 TC Resmi Gazete 6.11.1981. Sayı 17506.

1982 Yüksek Öğretim Kurumları Hakkında Kanun Hükümünde Kararname. TC. Resmi Gazete 20.7.1982. Sayı 17760.

YARDIMCI KAYNAKÇA

AKÇA, Şakir

- 1983 "Türkiye'nin En Büyük Öğretim Kurumuyuz."
Gazinin Sesi 1 (4) 7.
- 1984 "Gazi Üniversitesi Yeni Yılda Daha Güçlü" Gazinin Sesi 5
(2) 4.

BONN, George S.

- 1974 "Evaluation of the Collection" Library Trends 22 : 415 -418

ERTEL, Nesrin ve Ayten Koran

- 1989 Üniversite Kütüphanelerinin Karşılaştırmalı Analizi. İstanbul.

FİŞEKÇİ, Oya

- 1983 "Dağınık Yerleşimli Üniversitelerde Kütüphane Hizmetlerinin Merkezileşmesi Sorunu".
Türk Kütüphaneciler Derneği Bülteni 32 (2) : 65-68.

KARASAR, Niyazi

- 1984 Bilimsel Araştırma Yöntemi. Ankara: Hacettepe Üniversitesi. 4.bs.

KUM, İlhan

- 1974 "Türkiye'de Tıp Kütüphaneleri" (Yayınlanmamış Doktora Tezi) Ankara: Hacettepe Üniversitesi.

SEFERCİOĞLU, Necmeddin

- 1990 "Üniversite Kütüphaneleri İçin Standartlar"
Türk Kütüphaneciliği 4 (1) : 29 -32

TUNCER, Nilüfer

- 1983 "Üniversite Kütüphanelerinin Merkezileştirilmesi Konusunda Yükseköğretim Kurulunun Görüşü ve Yükseköğretim Kurulu Dokümantasyon Merkezi."
Türk Kütüphaneciler Derneği 32 (2) : 69-72.

Türk Dil Kurumu

- 1983 Türkçe Sözlük 2 cilt 7. bs.
Ankara : Türk Tarih Kurumu Basımevi.

EKLER

EK I. ÖĞRENCİ ANKETİ

Bu anketle GÜMK'nin koleksiyon geliştirme politikasını arařtırmak hedeflenmiřtir.

Bir üniversite kütüphanesinde koleksiyon geliştirme politikası; kullanıcı grubunu oluřturan öğrenciler ve öğretim elemanlarının, akademik programlardan doğan gereksinimlerini en iyi řekilde karřılamak amacıyla oluřturulmaktadır.

Bu tanım ışığında vereceğiniz yanıtlar arařtırma için büyük önem taşımaktadır.

Teřekkürler.

1. Cinsiyetiniz?

1. Kadın
 2. Erkek

2. Kaçınıcı sınıftasınız?

1. 1. sınıf
2. 2. sınıf
3. 3. sınıf
4. 4. sınıf
5. 5. sınıf
6. 6. sınıf
7. Yüksek Lisans-Doktora

3. Fakülte ve bölümünüz? Açıklayınız.

.....

4. Kütüphaneyi kullanma nedeniniz? Size göre en önemli ilk 3 şıkkı önem sırasına göre işaretleyiniz.

- 1. Araştırma yapmak için
- 2. Ders çalışmak için
- 3. Boş zamanlarımı değerlendirmek için
- 4. Kütüphanedeki bazı kaynakları ödünç alabilmek için
- 5. Kütüphanenin bölümümüle ilgili hangi kaynaklara sahip olduğunu kataloga bakarak öğrenmek için.
- 6. Diğer. Açıklayınız.

.....

5. Gereksinim duyduğunuz materyalleri bulabiliyor musunuz?

- 1. Evet
- 2. Bazen
- 3. Hayır

6. Kütüphanedeki kaynakların müfredat programınızı destekleyici nitelikte olduğunu düşünüyor musunuz?

- 1. Evet
- 2. Pek azı
- 3. Hayır

7. Yararlanacağınız materyallerin hangi tipte olmasını isterdiniz? Size göre en önemli ilk 3 şıkkı önem sırasına göre işaretleyiniz.

- 1. Kitap
- 2. Süreli yayın
- 3. Mikrofiş
- 4. Gör-İşit Materyalleri (video, teyp, slayt...)
- 5. Farketmez
- 6. Diğer. Açıklayınız.

.....

8. Hangi yabancı dildeki materyalleri kullanmak isterdiniz?

- 1. İngilizce
- 2. Almanca
- 3. Fransızca
- 4. Diğer. Açıklayınız.

.....

9. Bilim dalınızla ilgili koleksiyonu yeterince güncel buluyor musunuz?

- 1. Evet
- 2. Bazılarını
- 3. Hayır

10. Sizce kütüphaneye materyal seçim işinin sorumlusu kim/kimler olmalıdır?

- 1. Kütüphaneciler
- 2. Öğretim elemanları
- 3. Öğrenciler
- 4. Kütüphaneciler ve öğretim elemanları
- 5. Kütüphaneciler, öğretim elemanları ve öğrencilerden oluşan bir komisyon
- 6. Diğer. Açıklayınız.

.....

11. Sizce Gazi Üniversitesi Merkez Kütüphanesi'nin bir koleksiyon geliştirme politikası var mı?

- 1. Evet
- 2. Fikrim yok
- 3. Hayır

12. Sizce kütüphanenin yazılı bir koleksiyon geliştirme politikasına sahip olmasına gerek var mı?

- 1. Evet
- 2. Fikrim yok
- 3. Hayır

EK II. ÖĞRETİM ELEMANI ANKETİ

Bu anketle GÜMK'nin koleksiyon geliştirme politikasını araştırmak hedeflenmiştir.

Bir üniversite kütüphanesinde koleksiyon geliştirme politikası; kullanıcı grubunu oluşturan öğrenciler ve öğretim elemanlarının, akademik programlardan doğan gereksinimlerini en iyi şekilde karşılamak amacıyla oluşturulmaktadır.

Bu tanım ışığında vereceğiniz yanıtlar araştırma için büyük önem taşımaktadır.

Teşekkürler.

1. Cinsiyetiniz?

- 1. Kadın
- 2. Erkek

2. Fakülte ve bölümünüz? Açıklayınız.

.....

3. Statünüz?

- 1. Profesör
- 2. Doçent
- 3. Yardımcı Doçent
- 4. Öğretim Görevlisi
- 5. Uzman
- 6. Araştırma Görevlisi

4. Kütüphaneyi hangi amaçla kullanıyorsunuz? Size göre en önemli ilk 3 şikkı önem sırasına göre işaretleyiniz.

- 1. Literatür taraması yapmak için
- 2. Kütüphanedeki bazı kaynakları ödünç almak için
- 3. Süreli yayınları okuyabilmek için
- 4. Kendi bölümümle ilgili gelen son yayınları görmek için
- 6. Diğer. Açıklayınız.

.....

5. Sizce kütüphanenin sahip olduđu koleksiyon akademik programınız-
daki gereksinimleri karşılayabiliyor mu?

- 1. Evet
- 2. Kısmen
- 3. Hayır

6. Yararlanacağınız materyallerin hangi tipte olmasını isterdiniz? Size
göre en önemli ilk 3 şikkı önem sırasına göre işaretleyiniz.

- 1. Kitap
- 2. Süreli yayın
- 3. Mikrofiş
- 4. Gör-işit materyalleri (video, teyp, slayt...)
- 5. Farketmez
- 6. Diğer. Açıklayınız.

7. Hangi yabancı dil materyallerin ağırlıklı olmasını isterdiniz?

- 1. İngilizce
- 2. Almanca
- 3. Fransızca
- 4. Diğer. Açıklayınız.

.....

8. Sizce kütüphaneye materyal seçim işinin sorumlusu kim/kimler olmalıdır?

- 1. Kütüphaneciler
- 2. Öğretim elemanları
- 3. Öğrenciler
- 4. Kütüphaneciler ve öğretim elemanları
- 5. Kütüphaneciler, öğretim elemanları ve öğrencilerden oluşan bir komisyon.
- 6. Diğer. Açıklayınız.

.....

9. Sizce kütüphaneye materyal seçerken bilim dalları arasında bir ayırım söz konusu olmalı mı?

- 1. Evet
- 2. Hayır

10. Kütüphane koleksiyonunu yeterince güncel buluyor musunuz?

- 1. Evet
- 2. Bazılarını
- 3. Hayır

11. Sizce Gazi Üniversitesi Merkez Kütüphanesi'nin bir koleksiyon geliştirme politikası var mı?

- 1. Evet
- 2. Fikrim yok
- 3. Hayır

12. Sizce kütüphanenin yazılı bir koleksiyon geliştirme politikasına sahip olmasına gerek var mı?

- 1. Evet
- 2. Fikrim yok
- 3. Hayır

