

## Kütüphan-e Türkiye Projesi: Halk Kütüphanesi Potansiyel Kullanım Araştırması

### *Librar-e Turkey Project: Public Library Potential Usage Survey*

Umut Al\* ve İrem Soydal\*\*

#### Öz

*Bu çalışmada Kütüphan-e Türkiye Projesi kapsamında yapılan Halk Kütüphanesi Potansiyel Kullanım Araştırması sonucunda elde edilen bulgular değerlendirilmektedir. Çalışma kapsamında, "İstatistik Bölge Birimleri Sınıflandırması, Düzey 2" çerçevesinde seçilen 26 ildeki potansiyel halk kütüphanesi kullanımı çeşitli yönlerden incelenmekte, halk kütüphanesi kullanımı ve bazı değişkenler (yaş, gelir düzeyi gibi) arasındaki ilişkiler analiz edilmektedir. Çalışmada halk kütüphanesi kullanım örüntülerinin coğrafik bölgeler arasında farklılık gösterip göstermediği de araştırılmaktadır. Halk Kütüphanesi Potansiyel Kullanım Araştırması Anketi 20 Şubat 2014 ile 18 Mart 2014 tarihleri arasında Kütüphan-e Türkiye Projesi kapsamında incelenen 26 ilde 2654 kişiye uygulanmıştır. Anket 24 sorudan oluşmaktadır ve halk kütüphanelerinin kullanılma düzeyi, halk kütüphanelerinin kullanılmama nedenleri, potansiyel halk kütüphanesi kullanıcılarının bilgi ve iletişim teknolojilerine yönelik becerileri gibi konularda detaylı bilgilerin elde edilmesine olanak tanımaktadır. Çalışma sonucunda kırsal alanda yaşayanların kentsel alanda yaşayanlara göre halk kütüphanelerinden daha az yararlanma eğiliminde oldukları, halk kütüphanelerini kullanmayan kesimin yoğun olarak böyle bir gereksinime sahip olmadığı için kullanmadıkları, kütüphane kullanımının eğitim, iş durumu, yaş, gelir düzeyi, yaşanan coğrafik bölge gibi değişkenlere bağlı olarak farklılık gösterdiği belirlenmiştir. Kütüphan-e Türkiye Projesi'nin planlama faaliyetleri açısından oldukça önemli olan potansiyel kullanıcıların hangi ücretsiz eğitimleri talep ettiği bilgisi de Halk Kütüphanesi Potansiyel Kullanım Araştırması Anketi aracılığıyla elde edilmiştir.*

**Anahtar Sözcükler:** *Kütüphan-e Türkiye Projesi; Türkiye'de halk kütüphaneleri; halk kütüphanelerinin kullanımı; kullanıcı araştırmaları.*

#### Abstract

*In this study, the findings of the Public Library Potential Usage Survey that was implemented under the Librar-e Turkey Project were evaluated. Potential public library usage was investigated in terms of different aspects in the study. The relationships between some variables (such as age, income level) and the public library usage were analyzed in 26 provinces which were selected in accordance with NUTS - The Nomenclature of Territorial Units for Statistics, Level Two. The differences of usage patterns among geographical regions were also examined. The Potential Public Library Usage Survey was applied to 2654 people at the 26 provinces selected for the Librar-e Turkey Project and was conducted from February 20, 2014 through March 18, 2014. With the 24-question survey, some detailed information about various aspects such as the level of the public library usage, reasons for not using the public*

\* Doç. Dr., Hacettepe Üniversitesi Bilgi ve Belge Yönetimi Bölümü. e-posta: umutal@hacettepe.edu.tr

\*\* Doç. Dr., Hacettepe Üniversitesi Bilgi ve Belge Yönetimi Bölümü. e-posta: soydal@hacettepe.edu.tr

*libraries, the information and communication technologies usage skills of the potential users were gathered. The results of the study showed that the people living in rural areas tend to benefit less from public libraries than the ones in urban areas. It was observed that those who do not use public libraries do not have such a necessity. It was also determined that library use displays different patterns depending on such variables as education, employment status, age, income level, and place of residence by geographic regions. The areas in which free training at the public libraries are demanded by the potential users were also specified through the Survey, which was important in terms of Project planning activities.*

**Keywords:** *Librar-e Turkey Project; public libraries in Turkey; public library usage; user studies.*

## Giriş

Kütüphane türleri dikkate alındığında, halk kütüphaneleri potansiyel kullanıcı sayısı en fazla olan kütüphane türü olarak göze çarpmaktadır. Ancak her koşulda ve her yerde söz konusu kullanıcı potansiyelinin gerçek kullanıcı durumuna getirilemediği bilinmektedir. Halk kütüphaneleri doğası gereği toplumun her kesimine hizmet vermekle yükümlü olmasına karşın kimi faktörler (bina, insan gücü gibi) verilmekte olan hizmetlerin niteliğini etkileyebilmektedir. Özellikle Türkiye gibi merkezi ağırlıklı kamusal yapının bir parçası olarak hizmetlerin yürütüldüğü ülkelerde halk kütüphanelerinin yerel dinamiklere uygun şekilde organize olması kolay olmamaktadır. Türkiye’deki halk kütüphaneleri sisteminde merkezde Kültür ve Turizm Bakanlığı Kütüphaneler ve Yayınlar Genel Müdürlüğü (KYGM) yer almakta ve KYGM Türkiye’deki tüm halk kütüphanesi hizmetlerini planlamakta, hizmetler için gerekli finansman, personel, derme ve bina gereksinimlerini karşılayarak strateji, standartlar, yasal yapı, denetim ve yeni hizmet alanlarını oluşturmaktadır (Yılmaz, 2005, s. 64).

Yirmi yıl önce ülkemizde halk kütüphanesi kullanımı konusunda gerçekleştirilmiş bir çalışmada (Yılmaz, 1994) Türkiye’de halk kütüphanelerinin kim tarafından, ne kadar ve hangi amaçlarla kullanıldığına ilişkin sorulara yanıt verecek bir araştırmanın yapılmasının zorluğundan söz edilirken, bu konuda ulusal bir araştırma olmadığına ve istatistiksel bir veri bulunmadığına işaret edilmektedir. Aradan geçen süreç içerisinde halk kütüphaneleri ile ilgili birçok araştırma yapılmış olmasına karşın yine de genel resmin ortaya konabilmesine yardımcı olabilecek nitelikte bir çalışma olduğundan söz etmek mümkün değildir. Bununla birlikte en az kullanım örüntüleri kadar önemli bir başka konu halk kütüphanelerinin niçin arzu edilen düzeyde kullanılmadığı sorusunun yanıtlanmasıdır.

Halk kütüphanesinin gerçek kullanıcılarına ulaşmak bir noktaya kadar var olan hizmetlerin geliştirilebilmesine olanak tanır. Ancak halk kütüphanelerinde verilmekte olan hizmetlerin daha fazla kişiye ulaşmasında kütüphaneye hayatında hiç gitmemiş olan kişilere yönelik analizlerin de katkısının olacağı düşünülmektedir. Bu çalışmada, Kütüphan-e Türkiye Projesi’nin<sup>1</sup> bir parçası olarak proje kapsamındaki yerleşim birimlerinde yaşayan kişilerin

<sup>1</sup> Uzun adı “Kütüphan-e Türkiye” Planlama ve Pilot Uygulama Projesi olan ancak bu çalışmada kısa adı tercih edilerek “Kütüphan-e Türkiye” olarak anılan proje pilot proje niteliğine sahiptir. Pilot projeden elde edilecek bilgi ve deneyim ile daha geniş çaplı muhtemel bir ülke uygulaması yapılması planlanmaktadır.

kütüphane kurumuna yaklaşımları değerlendirilmekte ve anket çalışması sonucunda elde edilen bulgular yorumlanmaktadır.

### **Önceki Çalışmalar**

Türkiye'deki kütüphanecilik literatürüne son yıllarda giren çalışmalar incelendiğinde, halk kütüphaneleri üzerine yapılan araştırmalarda farklı konulara değinildiği görülmektedir. Son on yılda sıklıkla işlenen konular arasında halk kütüphanelerinin yerel yönetimlere devri (Açıkgöz, 2012; Açıkgöz ve Yılmaz, 2013; Demircioğlu, 2007), halk kütüphanesi kullanımının değerlendirilmesi (Şahin, 2007; Şenyurt Topçu ve Yılmaz, 2012), halk kütüphanesinde çalışanların gereksinimleri (Karadeniz, 2008; Yılmaz, Korkut ve Köse, 2010) ve halk kütüphanelerinin mekânsal organizasyonu (Uğuz, 2013; Yılmaz, 2013a) öne çıkmaktadır. Son dönemde halk kütüphaneleri ile ilgili çok sayıda çalışma yapıyor olması, bir taraftan konuya verilen önemi gösterirken, diğer taraftan çalışmaların içeriklerine bakıldığında yapılması gereken çok şeyin olduğuna da işaret etmektedir. Bu bağlamda özellikle günümüze kadar gerçekleştirilen üç "Halk Kütüphaneciliği Sempozyumu"<sup>2</sup> halk kütüphanelerinde çalışanların ve konuya ilgi duyanların hem mevcut bilgi düzeylerini artırmasına, hem de motivasyonlarının olumlu yönde gelişmesine yardımcı olan organizasyonlar olarak tarihe geçmiştir.

Günümüze kadar yapılan çalışmalarda halk kütüphanesi potansiyel kullanıcıları temel alınarak ülke çapında bölgelere göre bir karşılaştırma yapılmadığı anlaşılmaktadır. Çalışmamız ile metodolojik açıdan da benzeşen Türkiye Okuma Kültürü Haritası, halk kütüphanelerine yönelik bulguların sunulması ve oldukça geniş bir örneklem (6212 kişi) ile çalışılması bakımından oldukça dikkat çekici bir çalışmadır. Çalışma kapsamında halk kütüphanelerinin bilinirlik düzeyi, halk kütüphanelerinden yararlanma düzeyi gibi konular iller bazında ele alınmıştır (Kültür ve Turizm Bakanlığı, 2011). Halk kütüphanelerine yönelik az sayıda bölgesel karşılaştırma yapan çalışmaların (örneğin, Yılmaz, 1994) ise devlet tarafından sağlanan istatistiklere dayandığı anlaşılmaktadır. Araştırmacıların yaptıkları çalışmalarda çeşitli nedenlerle ya belli bir ildeki kütüphaneler üzerine odaklandıkları (Şenyurt Topçu ve Yılmaz, 2012; Yılmaz, 2000) ya da belli bir ildeki kütüphaneler ile diğer illerdeki kütüphaneleri karşılaştırdıkları (Odabaş, 2009; Polat, 2010) görülmektedir.

Teorik çalışmaların yanında son dönemde uygulamalı etkinliklerin de gerçekleştiriliyor olması oldukça sevindiricidir. Örneğin, altı yıl boyunca süren etkinliklerde halk kütüphanelerinde görev yapan kişilerin hizmet içi eğitim almasını sağlayan Halk Kütüphanesi Bölge Seminerleri bu etkinliklere katılanlara yönelik önemli katkılarda bulunmuştur. Altı yılda 782 katılımcı ve yaklaşık 100 konuşmacı ile gerçekleştirilen söz konusu seminer dizisi kapsamında toplam 20 etkinlik gerçekleştirilmiştir (Yılmaz, 2013b, s. 180). Bir başka uygulamalı proje "Benim Kütüphanem" adını taşımaktadır ve Toplum Gönüllüleri Vakfı tarafından 2006-2010 yılları

<sup>2</sup> Bu toplantılardan ilki 1993 yılında gerçekleştirilmiş, ikincisi ise yaklaşık 20 yıl sonra gerçekleştirilebilmiştir. 2013 yılında da 3. Halk Kütüphaneciliği Sempozyumu yapılmıştır. 2. Halk Kütüphaneciliği Sempozyumu'nun teması "Değişen Dünyada Halk Kütüphaneleri", 3. Halk Kütüphaneciliği Sempozyumu'nun teması ise "Kütüphanelerde Mekân Tasarımı" olarak belirlenmiştir. Bildiri kitapları (Kültür Bakanlığı, 1993; Kültür ve Turizm Bakanlığı, 2012; Kültür ve Turizm Bakanlığı, 2013) incelendiğinde üç sempozyumda toplam 65 bildirinin sunulduğu görülmektedir.

arasında yürütülmüştür. Proje her yıl 10 il halk kütüphanesinde olmak üzere beş yıl içinde toplam 50 il halk kütüphanesinin düzenlenmesi, kullanıcılara yenilenen hizmetlerin duyurulması ve halk kütüphanelerinin yerel gereksinimler doğrultusunda canlandırılmasına katkıda bulunmayı amaçlamıştır (İleri, 2011, s. 102). Bu çalışmalara benzer nitelikte ancak daha geniş ölçekli bir proje olan Kütüphan-e Türkiye Projesi ile 78 halk kütüphanesinin öncelikle, bilgi ve iletişim teknolojileri altyapısı, kütüphane çalışanları ve kullanıcılarının bilgisayar-İnternet-bilgi okuryazarlığı gibi konularda gelişme göstermesi amaçlanmaktadır. Temmuz 2013'te başlayan ve 28 ay sürmesi planlanan proje Hacettepe Teknokent-Teknoloji Transfer Merkezi ile Kültür ve Turizm Bakanlığı Kütüphaneler ve Yayımlar Genel Müdürlüğü işbirliği ile yürütülmektedir (Kütüphan-e Türkiye, 2014).

Bu makalede Kütüphan-e Türkiye Projesi'nin gereksinim analizi çalışmaları kapsamında uygulanan Halk Kütüphanesi Potansiyel Kullanım Araştırması Anketi sonuçları ele alınmaktadır. Daha önce yapılmış bir başka çalışmada da (Al ve Soydal, 2014) aynı proje kapsamında yürütülen "Halk Kütüphanesi Kullanım Araştırması Anketi"nden elde edilen bulgular değerlendirilmiştir. Projenin hedef kitesini oluşturan 26 ildeki 78 halk kütüphanesinin kullanıcılarına yönelik olarak hazırlanmış söz konusu çalışma, kırsal alanda yaşayan kütüphane kullanıcılarının kentsel alanda yaşayan kullanıcılara oranla teknoloji sahipliği bakımından daha dezavantajlı konumda bulunduğunu, kullanıcıların yaşları ile kütüphaneyi ziyaret etme sıklıklarının ters orantılı olduğunu, halk kütüphanelerinden en fazla kitap ödünç almak ya da okumak amaçlı olarak yararlandığını, özellikle bilgisayar kullanımı ile ilgili olarak halk kütüphanelerinde ücretsiz olarak verilecek eğitimlere kullanıcıların katılma eğiliminde olduklarını ortaya koymuştur (Al ve Soydal, 2014, s. 288).

### **Yöntem ve Sınırlılıklar**

Çalışmamız kapsamında yer alan kütüphanelerin bulunduğu il ve ilçelerdeki potansiyel kullanıcılara 20 Şubat 2014 ile 18 Mart 2014 tarihleri arasında 24 sorudan oluşan bir anket uygulanmıştır. Ankette yer alan soruların oluşturulmasında Bill ve Melinda Gates Vakfı Küresel Kütüphaneler Girişimi (Global Libraries Initiative) tarafından uzun bir süredir üzerinde çalışılan ve kısa adı CIMS (Common Impact Measurement System-Ortak Etki Ölçüm Sistemi) olan ölçme aracının önemli rolü bulunmaktadır.<sup>3</sup> Çalışmamızın proje temelli olması ve projeyi destekleyen Küresel Kütüphaneler Girişimi'nin aynı anketin farklı ülkelerde nasıl sonuç verdiğini görmek istemesinden dolayı, uygulanan ankette CIMS'de yer alan sorular kullanılmıştır. Bununla birlikte ankete, Kütüphan-e Türkiye Projesi kapsamında görev yapan eğitim çalışma grubu tarafından da bazı sorular eklenmiş, ayrıca EUROSTAT (2014) tarafından hazırlanmış olan bireylerin bilgisayar ve İnternet kullanım beceri düzeylerine yönelik olarak yapılan kavramsal tanımlamalara dayalı seçeneklere de ankette yer verilmiştir. Anketlerin

<sup>3</sup> Proje kapsamında uygulanan ve daha önce sonuçları rapor edilen (Al ve Soydal, 2014) çalışmada fiziksel olarak kütüphanede bulunan ve "gerçek kullanıcı" şeklinde tanımlanan kişilere anket uygulanmıştır. Bu çalışmada gerçekleştirilen "potansiyel kullanıcı" araştırmasıyla ise kütüphaneyi hayatının herhangi bir döneminde kullanmış ya da kullanmakta olan veya kütüphaneyi kullanmayan kişiler incelenmiştir. Bu iki çalışma ile Kütüphan-e Türkiye Projesi kapsamındaki 78 yerleşim yerinde hem kütüphanenin aktif kullanıcıları hem de hayatında kütüphaneye hiç gitmemiş kişilerin kütüphane kurumuna bakışları konusunda bir resim ortaya çıkarılmaya çalışılmaktadır.

uygulanması süreci bir şirket tarafından yürütülmüştür. Söz konusu şirket çalışmayı yürütürken proje kapsamındaki kütüphanelerin bulunduğu yerleşim birimlerine gitmiş ve anket çalışmasını yüz yüze gerçekleştirmiştir.

Anket çalışması yapılırken il nüfusları dikkate alınmaksızın her ilden en az 100 potansiyel halk kütüphanesi kullanıcılarına ulaşılması planlanmıştır. Sayının belirlenmesinde Küresel Kütüphaneler Girişimi tarafından hazırlanan “Overview of Global Libraries Performance Metrics (PMs) and the Common Impact Measurement System (CIMS)” başlıklı kaynaktan yararlanılmıştır (Global Libraries, 2013a). Bu kaynakta, Küresel Kütüphaneler Girişimi kapsamında hibe alan ülkelerde yapılacak değerlendirmeler için kullanılacak anketlere ülke bazında herhangi bir örnekleme oranı aranmaksızın minimum 400 yanıt alınması önerilmektedir. Çalışmamız kapsamındaki analizlerin daha sağlıklı yapılabilmesi, temsil oranının bir miktar daha artırılabilmesi için pilot proje kapsamında bu rakamın oldukça üzerinde bir sayı belirlenmiş ve il bazında en az 100 potansiyel kullanıcıya anket uygulanmasına karar verilmiştir. Söz konusu sayı belirlenirken proje bütçesi ve sahada kalınması gereken süre ile projenin bağlı olduğu takvim göz önünde bulundurulmuştur. Sonuç olarak Halk Kütüphanesi Potansiyel Kullanım Araştırması Anketi pilot proje kapsamında yer alan kütüphanelerin bulunduğu yerleşim birimlerindeki 2654 kişiye uygulanmıştır.

Çalışmamızda çok genel olarak aşağıdaki sorulara yanıt aranmaktadır:

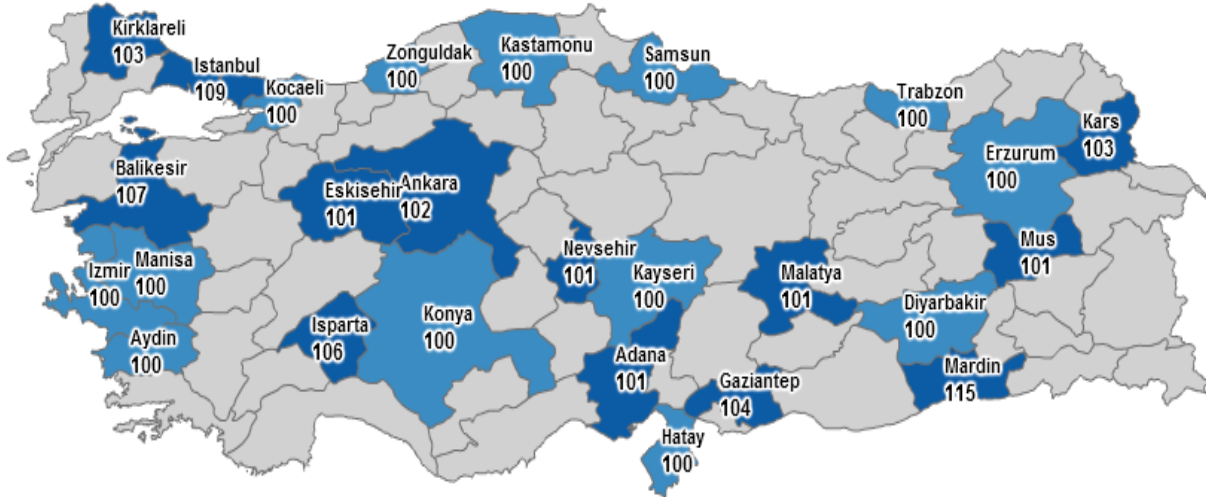
- Türkiye’de halk kütüphanesi kullanımı ile potansiyel kullanıcıların demografik özellikleri (yaşadıkları bölge, eğitim durumu, iş durumu, yaş grupları, gelir grupları) arasında nasıl bir ilişki vardır?
- Halk kütüphanesi potansiyel kullanıcılarının bilgi ve iletişim teknolojileri (teknoloji sahipliği, bilgisayar ve İnternet kullanım becerileri) ile olan ilişkisi ne düzeydedir?
- Halk kütüphanesi kullanımı bölgelere göre farklılık göstermekte midir?
- Potansiyel halk kütüphanesi kullanıcıları halk kütüphanelerinde hangi tür eğitimler verilmesini talep etmektedirler?
- Potansiyel halk kütüphanesi kullanıcıları Kütüphan-e Türkiye Projesi’nden ne düzeyde haberdardır?

Kütüphan-e Türkiye Projesi, halk kütüphanelerinde insanların yaşamlarına dokunacak, onların gereksinimlerini karşılayacak hizmetler tasarlandığında bu kurumların sosyal dönüşüme ne gibi olumlu katkıları olacağını ortaya koymayı hedeflemektedir. Bu bağlamda, potansiyel kullanıcıların demografik farklılıklarının belirlenmesi, vatandaşlara teknoloji ve kaynaklar açısından fırsat eşitliği sunulması, onlara yaşam boyu öğrenme becerileri kazandırılabilmesi için kütüphanelerde ne tür faaliyetler yapılması gerektiği incelenmektedir. Yukarıda sıralanan soruların yanıtları Kütüphan-e Türkiye Projesi kapsamında ulaşılmak istenen hedeflere yönelik arka plan bilgi sağlamakta ve halk kütüphanelerinde gereksinim duyulan yatırımlar (eğitim programlarının tasarlanması, yenilikçi hizmetler, teknoloji yatırımı, vb.) ile ilgili planlamaların yapılması için mevcut durumu gözler önüne sermektedir. Bununla birlikte araştırma, potansiyel

halk kütüphanesi kullanıcılarının çeşitli değişkenler bağlamında günümüzdeki durumunu ortaya koyması bakımından da güncel bulgular sunmaktadır.

### Bulgular ve Değerlendirme

Kütüphan-e Türkiye Projesi kapsamında hangi illerin bulunduğunu ve bu illerin Türkiye haritasındaki konumlarını gösterebilmek için Şekil 1 oluşturulmuştur. Şekil 1’de hangi ilden kaç potansiyel kütüphane kullanıcılarına anket uygulandığı bilgisi verilmektedir. İllere göre anket uygulanan potansiyel kullanıcı sayısı 100 ile 115 arasında değişmektedir ve anket uygulanan toplam kişi sayısı 2654’tür. Çalışma kapsamına alınan iller “İstatistikî Bölge Birimleri Sınıflandırması, Düzey 2” çerçevesinde belirlendiği için anket uygulanan kişi sayısı coğrafi bölgelere göre farklılık gösterebilmektedir. Bununla birlikte anket uygulanan kişi sayılarının söz konusu yerleşim birimlerinin toplam nüfusundan bağımsız olarak Küresel Kütüphaneler Girişimi’nin önerileri doğrultusunda belirlendiği unutulmamalıdır. Bu noktada Adana, Hatay ve Isparta Akdeniz Bölgesi’ni; Erzurum, Kars, Malatya ve Muş Doğu Anadolu Bölgesi’ni; Aydın, İzmir ve Manisa Ege Bölgesi’ni; Diyarbakır, Gaziantep ve Mardin Güneydoğu Anadolu Bölgesi’ni; Ankara, Eskişehir, Kayseri, Konya ve Nevşehir İç Anadolu Bölgesi’ni; Kastamonu, Samsun, Trabzon ve Zonguldak Karadeniz Bölgesi’ni; Balıkesir, İstanbul, Kırklareli ve Kocaeli de Marmara Bölgesi’ni temsil eden iller olarak çalışmada yer almaktadır.



(Şekil 1): Pilot çalışmanın uygulanmakta olduğu iller ve illere göre uygulanan anket sayıları

### Potansiyel Halk Kütüphanesi Kullanıcılarının Demografik Özellikleri

Ankete katkı sağlayan kişilere seçenekleri “kırsal alan” ve “kentsel alan” olan “nasıl bir bölgede yaşıyorsunuz?” sorusu yöneltildiğinde, bu soruya katılımcıların %62’si (1656 kişi) kırsal alan, %38’i (998 kişi) kentsel alan şeklinde yanıt vermiştir. Katılımcıların beyanlarını esas alarak kırsal alanda ya da kentsel alanda yaşamının halk kütüphanesi kullanımı üzerinde ne derece etkin olduğunu görmek üzere ki-kare testi yapılmıştır. Buna göre halk kütüphanesi kullanımı yaşanan bölgenin kentsel ya da kırsal bölge olup olmamasına göre istatistiksel açıdan anlamlı

bir farklılık göstermektedir ( $\chi^2_{(1)} = 9,933; p = 0,002$ ). Tablo 1’de de görüleceği üzere kırsal alanda yaşadığını ifade edenler kentsel alanda yaşadığını söyleyenlere göre halk kütüphanelerinden daha az yararlanma eğilimindedirler.

(Tablo 1): Kırsal ve kentsel bölgelerde halk kütüphanesi kullanımı

Yaşanılan bölge türü	Kullananlar		Kullanmayanlar		Toplam	
	n	%	n	%	n	%
Kırsal	613	37,0	1043	63,0	1656	100,0
Kentsel	431	43,2	567	56,8	998	100,0
Toplam	1044	39,3	1610	60,7	2654	100,0

Ankete katılanların %39’u halk kütüphanesinden yararlandığını belirtmiştir (bkz. Tablo 1). Bu oran KYGM (2014) tarafından sağlanan istatistiklerde belirtilen kayıtlı kullanıcı sayısı (1.025.846) ile karşılaştırıldığında oldukça yüksektir. Öte yandan yine KYGM istatistiklerinde tüm kütüphanelere ilişkin kullanıcı sayısı 20.232.069 olarak görünmektedir (KYGM, 2014). Kullanıcı sayısı bilgisinde ikilemeler olduğu bilindiğinden kayıtlı kullanıcı sayısını gösteren istatistiklerin daha anlamlı olduğuna dikkat çekmekte yarar vardır. Tabii ki, gerek bu çalışmanın metodolojisinden,<sup>4</sup> gerekse istatistiklerin tutuluş şekillerinden kaynaklanan nedenlerle kullanıcı oranlarında tam bir karşılaştırma yapabilmek olanağı bulunmamaktadır.

Eğitim düzeyinin halk kütüphanesi kullanımı ile yakın ilişkili bir kavram olduğu bilinmektedir. Çalışmamız kapsamında potansiyel kullanıcıların eğitim durumlarına göre kütüphane kullanımları incelendiğinde, gruplar arasında farklılıklar olduğu gözlenmiştir (bkz. Tablo 2). Örneğin, ilkokul mezunları içinde kütüphane kullananların oranı %14 düzeyindeyken, lise mezunlarında kütüphaneden yararlanma oranı %62’dir. Halk kütüphanesi kullanımının eğitim düzeyine göre istatistiksel açıdan anlamlı biçimde farklılıklar gösterdiği de saptanmıştır ( $\chi^2_{(5)} = 70,096; p = 0,000$ ).<sup>5</sup>

(Tablo 2): Eğitim durumlarına göre kütüphane kullanımı

Eğitim durumu	Kullananlar		Kullanmayanlar		Toplam	
	n	%	n	%	n	%
İlkokul mezunu	29	14,4	173	85,6	202	100,0
Ortaokul mezunu	361	45,2	438	54,8	799	100,0
Lise mezunu	460	38,0	750	62,0	1210	100,0
İki yıllık yüksekokul mezunu	57	42,5	77	57,5	134	100,0
Üniversite mezunu	118	43,7	152	56,3	270	100,0
Lisansüstü mezun	19	51,4	18	48,6	37	100,0
Diğer	0	0,0	2	100,0	2	100,0
Toplam	1044	39,3	1610	60,7	2654	100,0

<sup>4</sup> Örneğin, Halk Kütüphanesi Potansiyel Kullanım Araştırması Anketi uygulanan kitlede 15 yaşın altında herhangi bir kimse yer almamaktadır. Çünkü Küresel Kütüphaneler Girişimi tarafından desteklenen çalışmalarda anket ya da görüşme yapılacak kişilerin yaşının en az 15 olması gerektiği belirtilmektedir.

<sup>5</sup> Ki-Kare Testi rapor edilirken sıklığı az olmasından dolayı iki kişiyi içeren “diğer” seçeneği dikkate alınmamış altı seçenek üzerinden değerlendirme yapılmıştır. Diğer seçeneğinde bulunan iki kişiden biri okuma yazma bilmediğini, diğeri ise ilkokul terk olduğunu ifade etmiştir. Bununla birlikte diğer seçeneğini de analize katarak Ki-Kare Testi yapıldığında elde edilen sonucun istatistiksel açıdan çok farklı olmadığı görülmüştür ( $\chi^2_{(7)} = 71,413; p = 0,000$ ).

Çalışmamız halk kütüphanesi kullanımının potansiyel kullanıcıların iş durumuna göre istatistiksel açıdan anlamlı biçimde farklılık gösterdiğini ortaya koymaktadır ( $\chi^2_{(3)} = 154,691$ ;  $p = 0,000$ ). Tablo 3'te de görüleceği üzere kütüphane kullanım oranı en yüksek grup öğrencilerdir ve çalışan kesim ile karşılaştırıldığında işsiz olan grubun kütüphane kullanımının daha yüksek olduğu anlaşılmaktadır. Özellikle işsiz olan belli bir grup kullanıcının kütüphanelere gitmekte olduğu bilgisi Kütüphan-e Türkiye Projesi kapsamında halk kütüphanelerinde verilmesi planlanan bazı eğitimler açısından önemli bir ipucudur.

(Tablo 3): İş durumlarına göre kütüphane kullanımı

İş durumu	Kullananlar		Kullanmayanlar		Toplam	
	n	%	n	%	n	%
Çalışan	251	25,6	729	74,4	980	100,0
İşsiz	97	33,2	195	66,8	292	100,0
Öğrenci	683	50,7	664	49,3	1347	100,0
Yanıt vermemeyi tercih ederim	13	37,1	22	62,9	35	100,0
Toplam	1044	39,3	1610	60,7	2654	100,0

Daha önce yapılmış bir doktora çalışmasında da (Yılmaz, 1995) Ankara'daki potansiyel halk kütüphanesi kullanımı sosyolojik açıdan irdelenmiş ve halk kütüphanesi kullanımının en yüksek olduğu grubun öğrenciler olduğu saptanmıştır. Bu durumun ortaya çıkmasında okul kütüphanelerinin kendi fonksiyonlarını tam anlamıyla yerine getiremiyor oluşunun ve öğrencilerin ders çalışma mekânı olarak halk kütüphanelerini kullanmalarının önemli etkisi olduğu düşünülmektedir. Halk kütüphaneleri ile okul kütüphanelerinin birlikte ele alındığı bir çalışmada (Yılmaz, 1998a, s. 127) halk kütüphanelerinin okul kütüphanelerinin işlevlerini yüklediğinin altı çizilmektedir. Yukarıda sözü edilen doktora çalışması ile bu çalışmadaki benzeşen bir diğer bulgu ise eğitim düzeyi düşük grupların halk kütüphanesinden daha az yararlandıkları konusudur. Yılmaz'ın (1995, s. 256) araştırması halk kütüphanesi kullanımında en önemli ögenin eğitim düzeyi olduğunu, bu değişkeni mesleğin izlediğini göstermektedir. Ülke çapında gerçekleştirdiğimiz bu çalışma, bu konulara ilişkin olarak geçen zaman içinde anlamlı bir değişim olmadığını ortaya koymaktadır.

Halk kütüphanesi kullanımı konusunda potansiyel kullanıcıların yaşları da oldukça önemli bir değişkendir. Kullanıcıların yaşları ile halk kütüphanesi kullanımları arasında ilişki bulunup bulunmadığını görebilmek üzere Ki-Kare Testi yapılmıştır. Testi gerçekleştirmek için kullanıcıların yaşları beşer ve onar yıllık dönemleri kapsayacak şekilde gruplara ayrılmıştır. Buna göre halk kütüphanesi kullanımı ankete katılan kişilerin yaş gruplarına göre istatistiksel açıdan anlamlı bir farklılık göstermektedir (beşer yıllık dönemler için  $\chi^2_{(11)} = 158,740$ ;  $p = 0,000$ ; onar yıllık dönemler için  $\chi^2_{(5)} = 133,419$ ;  $p = 0,000$ ). Tablo 4'te onar yıllık yaş grupları itibarıyla potansiyel kullanıcıların halk kütüphanesine gösterdikleri ilgiye yer verilmektedir. Görüldüğü üzere 15-24 yaş arasındaki kişilerin %47'si halk kütüphanelerini kullanırken, potansiyel kullanıcıların yaşları ilerledikçe kütüphane kurumu ile olan ilişkileri zayıflamaktadır. Daha detaylı olarak beşer yıllık dönemler itibarıyla verilere bakıldığında yaşın etkisi çok



çarpıcı şekilde kendini göstermektedir. Örneğin, 15-19 yaş arasındaki grupta halk kütüphanesi kullanımı %51'lik orana sahipken, 35-39 yaş arasındaki kişilerde halk kütüphanesi kullanım oranı %20'ye düşmektedir. Bu bağlamda kütüphane faaliyetlerini tanıtıcı etkinlikler için yaş grubu yüksek kişilerin hedeflenmesi düşünülebilir.

(Tablo 4): Yaş gruplarına göre halk kütüphanesi kullanımı

Yaş grubu	Kullananlar		Kullanmayanlar		Toplam	
	n	%	n	%	n	%
15-24	778	46,8	886	53,2	1664	100,0
25-34	186	34,4	354	65,6	540	100,0
35-44	50	20,4	195	79,6	245	100,0
45-54	19	14,3	114	85,7	133	100,0
55-64	8	13,6	51	86,4	59	100,0
65-74	3	23,1	10	76,9	13	100,0
Toplam	1044	39,3	1610	60,7	2654	100,0

Yaş grupları ve kütüphane kullanımına yönelik araştırmada ulaşılan bulgular Türkiye gibi genç nüfusun yoğun olduğu bir ülkede halk kütüphanesi kullanımı konusunda uygun adımların atılması ve kütüphane kurumunun desteklenmesi durumunda zaman içinde olumlu gelişmelerin yaşanabilme potansiyelinin bulunduğuna işaret etmektedir. Bununla birlikte, genç nüfusun kütüphane kullanma alışkanlığı kazanması sürecinde gençlerin kütüphanede neler görmek istedikleri ile ilgili olarak derinlemesine gereksinim analizlerinin yapılması da süreci hızlandıracaktır.

Ekonomik gelişme Kütüphan-e Türkiye Projesi'nin öncelikli etki alanları<sup>6</sup> arasında yer almaktadır. Bu nedenle kişilerin gelir düzeyleri önemli bir veri niteliği taşımaktadır. Proje ile ilgili daha önce yayımlanan bir çalışmada (Al ve Soydal, 2014, s. 295) halk kütüphanesi kullanıcılarının %43'ünün aylık gelirinin Türkiye'de verilmekte olan asgari ücretin altında olduğu rapor edilmiştir. Bu çalışma ise halk kütüphanesi kullanımı ile potansiyel kullanıcıların gelir gruplarına göre istatistiksel açıdan anlamlı bir farklılık gösterdiğini ortaya koymaktadır ( $\chi^2_{(5)} = 87,306$ ;  $p = 0,000$ ). Tablo 5'te de görüleceği üzere gelir düzeyi en düşük grubun kütüphaneyi kullanma eğilimi diğer gruplardan daha fazladır. Bu sonucun ortaya çıkmasındaki önemli bir neden de anketi cevaplayan kitle içerisindeki öğrenci oranının yüksek olmasıdır.<sup>7</sup>

<sup>6</sup> Ekonomik gelişme dışında Küresel Kütüphaneler Girişimi tarafından belirlenmiş beş etki alanı daha bulunmaktadır. Bunlar eğitim, sağlık, e-devlet, kültür ve boş zamanları değerlendirme ve iletişimdir. Küresel Kütüphaneler Girişimi kapsamındaki ülkeler kendi koşullarına uygun etki alanlarını belirlemekte ve daha çok o alanlara yoğunlaşmaktadırlar (Global Libraries, 2013b). Pilot proje kapsamında zaman sınırlılıkları nedeniyle ekonomik gelişme, eğitim ve iletişim etki alanlarına odaklanmak tercih edilmiştir.

<sup>7</sup> CIMS'de yer alan ilgili soruda katılımcıların gelirlerinin ne kadar olduğuna yönelik ifade kullanılmış olması nedeniyle bu soruya yanıt veren kişiler kendi ellerine bir ayda geçen para miktarını yazmışlardır.

(Tablo 5): Gelir gruplarına göre halk kütüphanesi kullanımı

Aylık gelir (TL)	Kullananlar		Kullanmayanlar		Toplam	
	n	%	n	%	n	%
1-499	190	59,6	129	40,4	319	100,0
500-999	151	34,2	290	65,8	441	100,0
1000-1499	146	31,8	313	68,2	459	100,0
1500-1999	101	33,7	199	66,3	300	100,0
2000-2499	60	27,9	155	72,1	215	100,0
2500 ve üzeri	57	32,2	120	67,8	177	100,0
Toplam	705	36,9	1206	63,1	1911	100,0

### **Potansiyel Halk Kütüphanesi Kullanıcılarının Bilgi ve İletişim Teknolojilerini Kullanımı**

Potansiyel kullanıcıların hangi teknolojilere sahip oldukları incelendiğinde, hemen hemen tüm kullanıcıların cep telefonunun bulunduğu görülmektedir (bkz. Tablo 6). Ankete katkı sağlayan kişilerin %21'inin (548 kişi) hem masaüstü hem de dizüstü bilgisayarı bulunurken, herhangi bir şekilde bilgisayara sahip olmayan kesim %28'lik (756 kişi) bir dilim oluşturmaktadır. Ayrıca ankete katılanlara evlerinden Internet'e erişip erişemedikleri sorulmuş, katılımcıların %35'i evlerinde Internet erişimi olmadığını ifade etmiştir. Bu noktadan bakıldığında halk kütüphanelerinin sayısal uçurumun dengelenmesinde önemli potansiyele sahip olduğu düşünülmektedir.

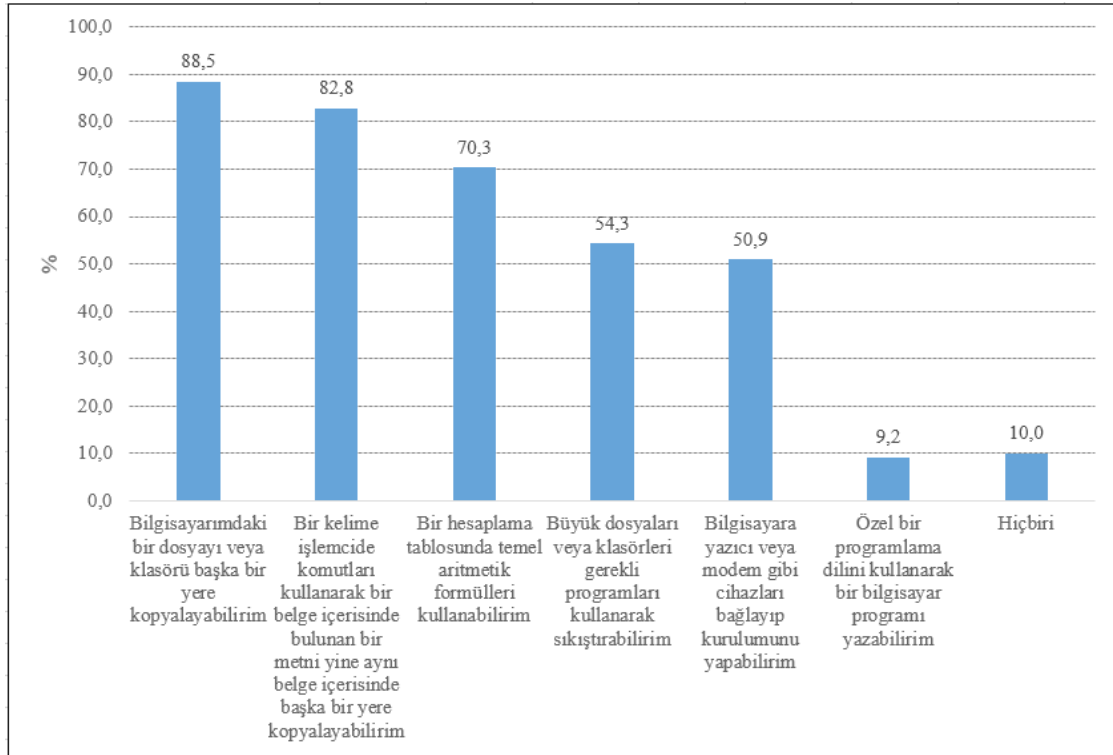
(Tablo 6): Potansiyel kullanıcıların bilgi ve iletişim teknolojileri sahipliği

Teknoloji	n	Tüm katılımcılar içindeki oran (%)
Cep telefonu	2604	98,1
Masaüstü bilgisayar	1179	44,4
Dizüstü bilgisayar	1267	47,7
E-posta hesabı	1589	59,9

Tablo 6'da yer alan veriler kullanıcıların kütüphane kullanım durumlarına göre analiz edildiğinde, hem kütüphanelerden yararlananların hem de kütüphaneleri kullanmayanların söz konusu teknolojilere (cep telefonu, masaüstü bilgisayar ve dizüstü bilgisayar) sahip olma açısından ciddi bir farklılık göstermediği saptanmıştır. Örneğin, kütüphanelerden yararlandığını beyan edenlerin %47'si (495 kişi) dizüstü bilgisayara sahipken, bu oran kütüphane kullanmayanlarda %48'dir (772 kişi). Benzer şekilde e-posta hesabına sahip olma durumu hem kütüphane kullananlarda (630 kişi) hem de kütüphane kullanmayanlarda (959 kişi) %60 düzeyindedir.

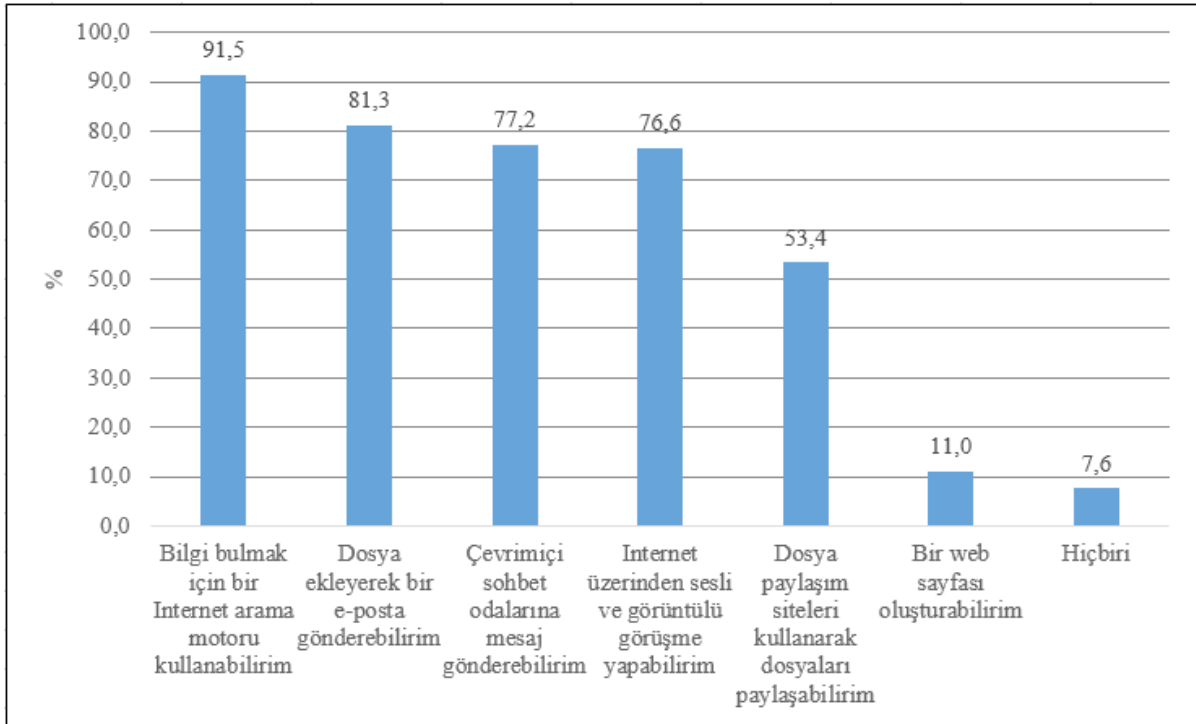
Potansiyel halk kütüphanesi kullanıcılarına bilgisayar ve Internet kullanımı ile ilgili hangi işlemleri gerçekleştirebildikleri sorulduğunda, kişilerin beyanlarından hareketle kütüphane kullanıcılarının büyük bir çoğunluğunun (%89) bilgisayarlarındaki bir dosyayı veya klasörü başka bir yere kopyalayabildiği ve bilgi bulmak için bir Internet arama motoru kullanabildiği (%92) anlaşılmaktadır (bkz. Şekil 2 ve Şekil 3). Katılımcıların çoğunluğu ofis uygulamalarına

yönelik olarak birçok işlemi (“bir kelime işlemcide komutları kullanarak bir belge içerisinde bulunan bir metni yine aynı belge içerisinde başka bir yere kopyalayabilirim”; “bir hesaplama tablosunda temel aritmetik formülleri kullanabilirim” gibi) yapabildiğini ifade etmiştir. “Özel bir programlama dilini kullanarak bir bilgisayar programı yazabilirim” seçeneğini işaretleyen kullanıcıların nispeten az olduğu (%9) anlaşılmaktadır. Kullanıcıların yarısından fazlası “bilgisayara yazıcı veya modem gibi cihazları bağlayıp kurulumunu yapabilirim” ifadesine olumlu yanıt vermişlerdir. Şekil 2’de bulunan bilgisayar kullanımı ile ilgili yapılabilecek işlemlerden herhangi birini yapamayacağını ifade edenlerin oranı %10’dur. Kütüphaneyi kullananlar ile kütüphaneyi kullanmayanlar karşılaştırıldığında, belirtilen altı işlemin hiçbirini yapamadığını ifade edenler kütüphaneyi kullananların %4’ünü oluştururken (1044 kişide 44 kişi), kütüphaneyi kullanmayanlar içerisinde bu işlemlerden herhangi birini yapamayanların oranı %14’tür (1610 kişide 221 kişi).



(Şekil 2): Katılımcıların bilgisayar kullanımı ile ilgili yapabildiği işlemler

Ankete katkı sağlayan kişilerin beyanları bir web sayfası oluşturabilme hariç Internet kullanımına yönelik beceri sahipliği oranlarının %50’nin üzerinde olduğunu göstermektedir. Şekil 3’te Internet kullanımı ile ilgili yapılabilen işlemler konusunda “çevrimiçi sohbet odalarına mesaj gönderebilirim” ve “Internet üzerinden sesli ve görüntülü görüşme yapabilirim” seçeneklerine katılımcıların %77 gibi yüksek oranda olumlu yaklaşımları Kütüphan-e Türkiye Projesi kapsamında iletişim etki alanı için önemli bir veri olarak değerlendirilmektedir. Proje süresince halk kütüphanelerindeki bilgisayarların kullanım oranları ve ne amaçlarla kullanıldığına yönelik çalışmalar yapılacağından burada verilen yanıtların gelecekte bir bakıma doğrulamasının yapılması mümkün olacaktır.



(Şekil 3): Katılımcıların Internet kullanımı ile ilgili yapabildiği işlemler

Şekil 3'teki bulgular kullanıcıların kütüphaneyi kullanma ya da kullanmama durumları ile birlikte değerlendirildiğinde, Internet kullanımına ilişkin olarak söz konusu altı işlemin hiçbirini yapamadığını ifade edenler kütüphaneyi kullananların yaklaşık %3'ünü oluştururken (1044 kişide 27 kişi), kütüphaneyi kullanmayanlar içerisinde bu işlemlerden herhangi birini yapamayanların oranı %11'dir (1610 kişide 175 kişi). Bu noktada, çalışma kapsamında ankete katkı sağlayan kişiler içerisinde, hem bilgisayar kullanımı hem de Internet kullanımı ile ilgili yapılabilen işlemlerde kütüphane kullanmayanların kütüphane kullananlara oranla kendilerini daha fazla işlem yapabilen kişiler olarak gördükleri anlaşılmaktadır.

### **Bölgelere Göre Halk Kütüphanesi Kullanımı**

Her ne kadar Türkiye'de halk kütüphanesi sistemi merkezi olarak yapılandırılmış olsa da yerel dinamikler kütüphanelere gösterilen ilgiyi az ya da çok etkilemektedir. Bununla birlikte farklı demografik değişkenlerin halk kütüphanesi kullanımını etkilediği de bilinen bir konudur (Yılmaz, 1998b). Araştırmamızda bölgelere göre halk kütüphanesinden yararlanma düzeyinin farklılık gösterip göstermediği de ele alınmaktadır.

Halk kütüphanesi kullanımının bölgeler arasında farklılık gösterip göstermediğine bakmak ve istatistiksel açıdan anlamlı bir farklılık olup olmadığını görmek üzere Ki-Kare Testi yapılmıştır. Buna göre halk kütüphanesi kullanımı bölgelere göre istatistiksel açıdan anlamlı bir farklılık göstermektedir ( $\chi^2_{(6)} = 53,757; p = 0,000$ ). Anket uygulanan kitle içerisinde hiçbir bölgede halk kütüphanesini kullananların oranı kullanmayanların oranından yüksek çıkmamıştır. Bununla birlikte karşılaştırmalı olarak bakıldığında Güneydoğu Anadolu ve Doğu

Anadolu Bölgeleri halk kütüphanesi kullanımının diğer bölgelere göre daha yoğun olduğu coğrafi bölgelerdir (bkz. Tablo 7).

**(Tablo 7):** Potansiyel kullanıcıların halk kütüphanesinden yararlanma durumu

Bölgeler	Kullananlar		Kullanmayanlar		Toplam	
	n	%	n	%	n	%
Akdeniz	129	42,0	178	58,0	307	100,0
Doğu Anadolu	194	47,9	211	52,1	405	100,0
Ege	102	34,0	198	66,0	300	100,0
Güneydoğu Anadolu	156	48,9	163	51,1	319	100,0
İç Anadolu	198	39,3	306	60,7	504	100,0
Karadeniz	149	37,3	251	62,8	400	100,1
Marmara	116	27,7	303	72,3	419	100,0
Toplam	1044	39,3	1610	60,7	2654	100,0

Not: Yuvarlama hatasından dolayı bir satır yüzdesindeki toplam %100'den farklıdır.

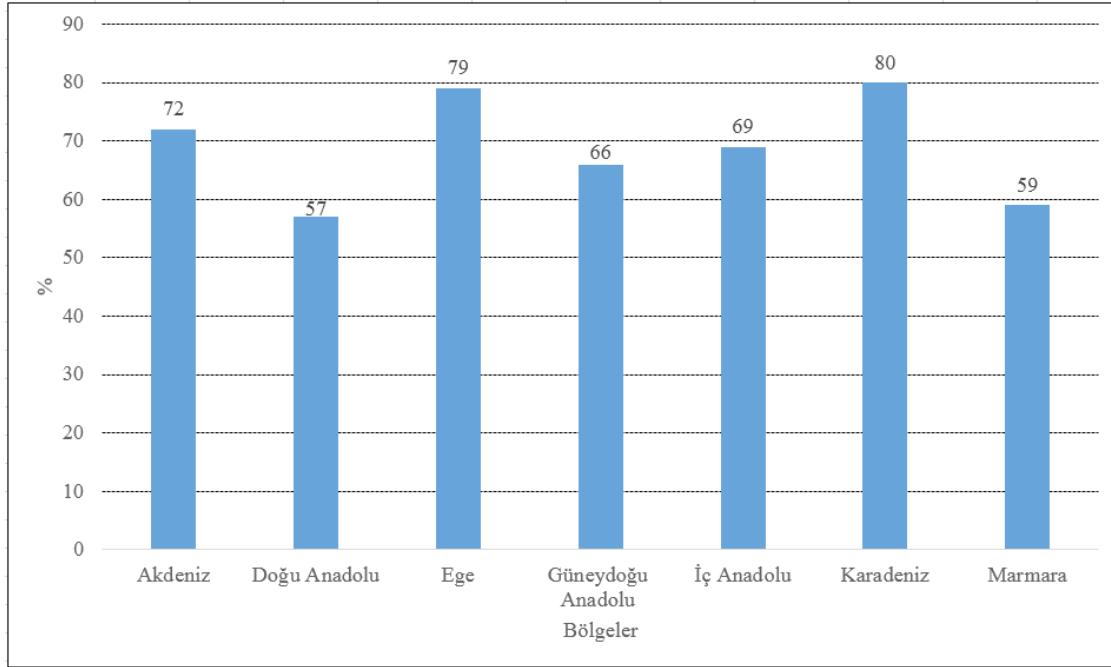
Özellikle strateji oluşturabilmek adına halk kütüphanelerinin kullanımından daha önemli bir konu kütüphanelerin neden kullanılmadığıdır. Halk kütüphanesinden yararlanmadığını ifade eden katılımcılara neden halk kütüphanesini kullanmadıklarına ilişkin soru yöneltildiğinde alınan yanıtlar arasında “halk kütüphanesine gitmeye ihtiyaç duymuyorum” seçeneği oldukça yoğun olarak işaretlenmiştir (bkz. Tablo 8). Halk kütüphanesini kullanmadığını ifade edenlerin %69'u halk kütüphanesine gitmeye ihtiyaç duymadığını belirtmektedir. Katılımcıların birden çok seçenek işaretleyebildikleri bu soruya verdikleri diğer yanıtlar incelendiğinde, halk kütüphanesine gitmeye ihtiyaç duymadığını belirtenlerden sonraki en yüksek orana sahip seçenek (%11 ile) “halk kütüphanesinde verilen hizmetlerin işime yaramayacağını düşünüyorum” seçeneğidir. “Halk kütüphanesi hakkında fikrim olmadığı için gitmiyorum” ve “halk kütüphanesinin nerede olduğunu bilmediğimden gitmiyorum” seçeneklerinin de belli oranlarda (sırasıyla %6 ve %5) işaretlenmiş olması halk kütüphanelerinin tanıtıcı faaliyetler içinde bulunması gerektiğini ortaya koymaktadır. Öte yandan “diğer” seçeneği de %14'lük oranı ile dikkat çekmektedir. Katılımcılar tarafından oldukça farklı nedenlerin dile getirildiği “diğer” seçeneği ile ilgili olarak en fazla ön plana çıkan neden zaman sorunudur. Bununla birlikte kimi katılımcıların İnternet'i kütüphane kurumunun yerine koyduğu da verilen yanıtlardan anlaşılmaktadır.

**(Tablo 8):** Halk kütüphanelerinin kullanılmama nedenleri

Kullanılmama nedeni	n	%
Halk kütüphanesine gitmeye ihtiyaç duymuyorum	1106	68,7
Halk kütüphanesinde verilen hizmetlerin işime yaramayacağını düşünüyorum	174	10,8
Halk kütüphanesi hakkında fikrim olmadığı için gitmiyorum	99	6,1
Halk kütüphanesinin nerede olduğunu bilmediğimden gitmiyorum	82	5,1
Diğer	230	14,3

Halk kütüphanesinin kullanılmama nedenleri bakımından bölgeler arasında farklılıklar olduğu gözlenmektedir. Örneğin, halk kütüphanesine gitmeye ihtiyaç duymayanların oranı

Doğu Anadolu Bölgesinde %57 iken, Karadeniz Bölgesinde %80'dir (bkz. Şekil 4). "Halk kütüphanesi hakkında fikrim olmadığı için gitmiyorum" seçeneğini işaretleyenlerin bölgelere göre dağılımı ise %2,5 ile %8,4 arasında değişim göstermektedir. Güneydoğu Anadolu Bölgesi'nde halk kütüphanesi hakkında fikri olmadığı için kütüphane kullanmadığını ifade edenlerin oranı sadece %2,5 iken Karadeniz Bölgesi'nde bu oranın %8,4 olması dikkat çekicidir.



(Şekil 4): Halk kütüphanesine gitmeye ihtiyaç duymayanların bölgelere göre dağılımı

### ***Eğitim Ortamı Olarak Halk Kütüphaneleri***

Halk kütüphanelerinin ve onların potansiyel kullanıcılarının dünyadaki gelişmelerden kendilerini soyutlayarak yaşamlarını devam ettirmeleri zordur. Özellikle teknolojik gelişmelere bağlı ürünlerin günlük yaşamda hayatın vazgeçilmez bir parçası durumuna geldiği ve bu duruma uyum sağlamada hızlı olunmasının gerektiği açıktır. Bu konularda bilgi sahibi olmayan kişilerin bilgiye ulaşabilecekleri çok sayıda alternatif bulunduğu varsayılrsa da çeşitli nedenlerden dolayı insanlar kendilerini geliştirme konusunda çok istekli davranmamaktadırlar. İşte bu noktada halk kütüphaneleri çeşitli konularda verecekleri eğitimler ile toplumun gereksinimlerini karşılayacak bir merkez rolüne soyunabilir. Kütüphan-e Türkiye Projesi kapsamında çeşitli eğitim içerikleri hazırlanmakta, eğitimleri verecek kütüphane çalışanları eğitilmektedir.

Kütüphan-e Türkiye Projesi'nde yapılan çalışmalardan birisi potansiyel kullanıcıların halk kütüphanelerinde ücretsiz eğitimler verilmesi durumunda bunların hangilerinden faydalanmak isteyeceklerine ilişkin bilgi elde etmeye çalışmak olmuştur. Bu konuyla ilgili olarak Halk Kütüphanesi Potansiyel Kullanım Araştırması içinde bir soruya yer verilmiş ve bu soruya ilişkin alınan yanıtlar Tablo 9'da sunulmuştur. Tablo 9'da yer alan yüzdeler söz konusu eğitime katılmak isteyeceğini belirten kişilerin anket uygulanan 2654 kişiye oranı üzerinden hesaplanmıştır. Buna göre, bilgisayar kullanımı ile ilgili olarak halk kütüphanelerinde verilecek

eğitilmeye talep gösterecek belli bir kitlenin mevcut olduğu anlaşılmaktadır (bkz. Tablo 9). Potansiyel kullanıcıların en yoğun talep göstereceği ücretsiz eğitimler arasında bilgisayar kullanımı ile ilgili olan eğitimler ve İnternet aracılığıyla bilgi bulmaya yönelik eğitimler ilk sıralarda yer almaktadır. Hali hazırda bu doğrultuda verilen eğitimlere de proje kapsamında başlanmıştır ve yoğun ilgi gördüğü anlaşılmaktadır (Aydın İl Halk Kütüphanesi, 2014; Isparta İl Kültür ve Turizm Müdürlüğü, 2014; Mardin İl Halk Kütüphanesi, 2014). Şimdiye kadar elde edilen geri bildirimler katılımcıların eğitimlerden memnun oldukları yönündedir. Kütüphan-e Türkiye Projesi kapsamında oluşturulan “Uzaktan Eğitim ve e-Öğrenme Sistemi”<sup>8</sup> ve eğitici konumundaki kütüphane çalışanlarına yönelik uzman kişiler tarafından gerçekleştirilen düzenli webinarlar da eğitim sürecini desteklemektedir.

(Tablo 9): Halk kütüphanelerinde verilecek olası ücretsiz eğitimler

Eğitim	n	%
İleri düzey bilgisayar kullanımı (web sayfası oluşturma, yazılım geliştirme, vb.)	1554	58,6
İnternet üzerinden ilgi alanınıza yönelik ücretsiz kurslara katılmak (yabancı dil, vb.)	1144	43,1
Temel bilgisayar kullanımı (bilgisayar açma, dosya oluşturma, e-posta, İnternet kullanma vb.)	1111	41,9
Orta düzey bilgisayar kullanımı (yazı yazma, hesap yapma vb.)	1098	41,4
Sağlık bilgilerini edinmek (İnternet’ten randevu almak, hastalıklar, doktorlar, reçete, ilaç kotası vb. ile ilgili bilgi edinmek)	962	36,2
İş arama, başvuru yapmak (özgeçmiş hazırlama, iş ilanlarını takip etme vb.)	928	35,0
İnternet üzerinden ders takibi (örneğin, açık öğretim dersleri)	918	34,6
Yaşadığınız il/ilçe ile ilgili haberleri İnternet’ten edinmek	844	31,8
Aileniz ve arkadaşlarınızla İnternet üzerinden sesli ve görüntülü görüşmek	843	31,8
İnternet’ten otobüs, tren, uçak bileti almak/rezervasyon yaptırmak	789	29,7
Belediye hizmetleri ile ilgili işlemleri İnternet’ten yapmak (fatura ödemek, başvuru yapmak, başvuru takibi, duyurulardan haberdar olmak vb.)	720	27,1
Devlet hizmetlerini kullanmak (resmi formları indirmek/doldurmak/göndermek, vergi ödemek, izin belgesi ya da resmi belge talebinde bulunmak).	682	25,7
Gazetelere, TV kanallarına mesaj göndermek, tartışmalara katılmak	667	25,1
Ürün veya hizmet satın almak	663	25,0
Şirket kurma koşulları, kredi imkânları hakkında bilgi edinmek	661	24,9
İnternet bankacılığını güvenli olarak kullanmak	646	24,3
Siyasi partiler ile ilgili bilgi edinmek	606	22,8
Çocuğunuzun dersleri ile ilgili bilgi edinmek	605	22,8
Çocuğunuzun İnternet’i kullanırken hangi sayfalara girdiğini denetleyebilmek	580	21,9
Banka kredileri, faizler vb. hakkında bilgi aramak	566	21,3
Yönetim sürecine katılmak (seçmen kayıt bilgisi, vatandaş hakları, yerel yönetimler ya da seçilmiş kişilerle iletişim kurmak, politik olaylarda nasıl gönüllü olunabileceği vb. hakkında bilgi sahibi olmak).	556	20,9
Ürün veya hizmet satmak	525	19,8
Tarım, hayvancılık vb. işlerle ilgili bilgi almak	503	19,0

Not: Seçenekler halk kütüphanesi potansiyel kullanıcılarının faydalanmak istedikleri faaliyetlerin sıklığına göre sıralanmıştır. Tabloda yer alan yüzdeler söz konusu eğitimleri talep eden kişilerin 2654 kişiye oranı üzerinden hesaplanmıştır.

Çalışmanın önceki bölümlerinde anket uygulanan grup içerisinde hem masaüstü hem de dizüstü bilgisayarı olmayan %28’lik bir kitlenin bulunduğu belirtilmişti. Çalışmamızda

<sup>8</sup> <http://uzem.kutuphaneturkiye.org.tr/> adresinden içeriklere erişim sağlanabilir.

evinde bilgisayarı olmayıp Tablo 9’da yer alan ücretsiz eğitimlere katılma yönünde istekli olduğunu belirten kişilerin oranı %84 olarak saptanmıştır. Bu oran oldukça yüksek bir orandır ve fiziksel olarak teknolojik olanaklara sahip olunmayan bir durumda eğitim ortamı olarak halk kütüphanelerinin ne derece önemli bir konuma sahip olduğunu göstermektedir.

### **Potansiyel Kullanıcıların Kütüphan-e Türkiye Projesi’ne Yönelik Farkındalık Düzeyi**

Çalışma kapsamında Kütüphan-e Türkiye Projesi ile ilgili halkın farkındalık düzeyleri hakkında bilgi elde etmek istenmiş ve katılımcılara “Kütüphan-e Türkiye Projesi’nden haberdar mısınız?” sorusu yöneltilmiştir. Anket uygulanan 2654 kişiden 201’i (%8) projeden haberdar olduğunu ifade etmiştir. Halk kütüphanesini kullananlar içerisinde Kütüphan-e Türkiye Projesi’nden haberdarım diyenlerin oranı %12 (125 kişi), kütüphane kullanmayanlar içerisinde ise bu oran %5’tir (76 kişi). Projenin resmi başlama tarihinin 1 Temmuz 2013 olduğu ve anket çalışmasının 2014 yılının Şubat-Mart aylarında gerçekleştirildiği düşünüldüğünde kısa süre içinde proje ile ilgili yapılan tanıtım faaliyetlerinin hedefine ulaştığını söylemek olanaklıdır.

Halkın Kütüphan-e Türkiye Projesi ile ilgili olarak bilgi edinme kaynakları ise oldukça farklılık göstermektedir. Haberdar olunan yer bakımından İnternet (%28) ilk sırada gelmektedir (bkz. Tablo 10). İnternet’i izleyen seçenek %22’lik oranı ile kütüphanedir. Zaman içinde kütüphanelerde verilen eğitimlerin de etkisi ile proje kapsamındaki yerlerde Kütüphan-e Türkiye Projesi’nin bilinirlik düzeyinin artacağı tahmin edilmektedir.

(Tablo 10): Potansiyel kullanıcıların Kütüphan-e Türkiye Projesi’ni ilk kez nerede duydukları

Haberdar olunan yer/kişi	n	%
İnternet’ten	57	28,4
Kütüphaneden	44	21,9
Arkadaşlarımdan	35	17,4
Yerel gazeteden	17	8,5
Yerel radyo ya da TV’den	14	7,0
Ulusal radyo ya da TV’den	11	5,5
Ulusal gazeteden	8	4,0
Okul ya da üniversiteden	6	3,0
Diğer	5	2,5
Aile üyelerinden	4	2,0
Toplam	201	100,2

Not: Yuvarlama hatasından dolayı toplam %100’den farklıdır.

Kütüphan-e Türkiye Projesi’nden haberdar olma düzeyi kimi bölgelerde daha yüksekken kimi bölgelerde oldukça düşüktür. Örneğin, anket çalışması kapsamında söz konusu soruyu yanıtlayan potansiyel kullanıcılar arasında Akdeniz Bölgesi’nde haberdar olma oranı %12 iken, Ege Bölgesi’nde %2’dir. Bu durum bir ölçüde proje kapsamında yer alan illerdeki kütüphane çalışanlarının ve kütüphaneye ilgisi bulunan yerel organizasyonların gerçekleştirdikleri tanıtım faaliyetleri konusunda da ipucu vermektedir. Farklı zamanlardaki gözlemler göstermiştir ki, halk kütüphanelerin projeye gösterdikleri adanmışlık düzeyleri aynı değildir.



## Sonuç ve Öneriler

Kütüphan-e Türkiye Projesi gelecekte ülke çapında gerçekleştirilmesi planlanan proje için pilot bir çalışma niteliğindedir. Bu kapsamda yedi coğrafi bölgeyi temsilen 26 ilden 78 halk kütüphanesi projeye dâhil edilmiş, bu kütüphanelerin mevcut olanakları belirlenmiş ve söz konusu kütüphanelerde gerekli alt yapı çalışmaları gerçekleştirilmiştir. Bunu izleyen süreçte kütüphane çalışanlarına yönelik eğitimler verilmiş ve 78 ayrı noktada tanıtım faaliyetleri yürütülmüştür. Bir taraftan kütüphanelere yönelik çalışmalar gerçekleştirilirken diğer taraftan hedef kitleye yönelik araştırmalar yapılmıştır. Bu bağlamda iki kapsamlı araştırma (Halk Kütüphanesi Kullanım Araştırması ve Halk Kütüphanesi Potansiyel Kullanım Araştırması) gerçekleştirilmiştir. Söz konusu araştırmalar kapsamındaki veriler anket aracılığıyla elde edilmiştir. Halk Kütüphanesi Kullanım Araştırması Anketi'nden elde edilen bulgular daha önce literatürde rapor edilmiştir (Al ve Soydal, 2014). Hem Halk Kütüphanesi Kullanım Araştırması Anketi hem de bu çalışmada bulgularına yer verilen Halk Kütüphanesi Potansiyel Kullanım Araştırması Anketi'nin 2015 yılı içerisinde tekrarlanması planlanmaktadır. Tekrarlı ölçümler hem pilot projenin kısa dönemli etkilerinin gözlenmesi açısından önemli hem de olası bir ülke uygulamasının nasıl olması gerektiğine yönelik ipuçları vermesi bakımından değerlidir.

Halk Kütüphanesi Potansiyel Kullanım Araştırması sonucunda ortaya çıkan temel sonuçları ve gelecekte yapılması gerekenleri maddeler halinde sıralamak olanaklıdır:

- Türkiye'de halk kütüphanesi potansiyel kullanıcılarının demografik özellikleri ile bu kişilerin halk kütüphanesine yaklaşımları arasında çeşitli düzeylerde ilişki bulunmaktadır. Örneğin, kentsel alanda yaşayanlar kırsal alanda yaşayanlara oranla halk kütüphanelerinden daha fazla yararlanma eğilimindedirler. Potansiyel kullanıcıların eğitim durumları ve yaşları da kütüphane kullanımını etkilemektedir.
- Halk kütüphanesi potansiyel kullanıcılarının bir kısmının ya evinde bilgisayarı bulunmamakta, ya da evlerinden Internet'e erişememektedirler. Bununla birlikte potansiyel kullanıcılarda bilgisayar ve Internet kullanımına yönelik ciddi bir eğitim talebi olduğu gözlenmektedir. Buradan yola çıkılarak Kütüphan-e Türkiye Projesi'nin halkın bilgi ve iletişim teknolojileri konusundaki bilgi düzeyinin artırılmasına katkı sağlayabileceği, toplumun farklı kesimlerinde gözlemlenen sayısal uçurumun bir nebze olsun azaltılmasına yardımcı olabileceği düşünülmektedir. Bu bağlamda kütüphane kurumu bilgi ve iletişim teknolojilerine sahip olmayan ama onlardan ücretsiz yararlanmayı talep eden kesim için bir erişim noktası rolü oynayabilir.
- Halk Kütüphanesi Potansiyel Kullanım Araştırması halk kütüphanesi kullanımının coğrafi bölgelere göre farklılık gösterdiğini ortaya koymaktadır. Gelecekte il bazında, hatta kütüphane bazında yapılacak çalışmalar ile gözlemlenen farklılıkların oluşma nedenleri açıklanabilir.
- Oransal olarak az olmakla birlikte projenin kısa bir süre içerisinde vatandaşlar tarafından bilinir hale gelmiş olması projenin ilerleyen aşamaları için umut vericidir.

Bu bağlamda projenin tanıtımı ile ilgili etkinlikler devam ettirilmelidir.

Halk kütüphanelerin dönüşümü kısa sürede gerçekleşebilecek bir olay gibi görünmemektedir. Ne yazık ki bu konuda atılacak adımların bilinmesi de tek başına yeterli değildir. Halk kütüphanelerinin dönüşümünü gerçekleştirebilmek için çeşitli kurumların bir an önce desteğinin elde edilmesi gerekmektedir. Halk kütüphanelerine yönelik topyekûn bir iyileşme sağlanana kadar çeşitli projelerin (Avrupa Birliği Projeleri, Kalkınma Bakanlığı Projeleri gibi) gerçekleştirilme olanaklarının araştırılması faydalı olacaktır.

### **Teşekkür**

Bu çalışmanın taslağını okuyarak metnin geliştirilmesi için önerilerde bulunan Prof. Dr. Mehmet Emin Küçük ve Yrd. Doç. Dr. Sinan Akıllı'ya teşekkür ederiz. Ayrıca çalışmanın ortaya çıkmasına kurumsal düzeyde katkı sağlayan Kütüphaneler ve Yayınlar Genel Müdürlüğü ve Bill ve Melinda Gates Vakfı'na da teşekkürü bir borç biliriz.

### **Kaynakça**

- Açıkgöz, O. (2012). Türkiye'de halk kütüphanesi hizmetlerinin özel idarelere devri konusunda özel idare yöneticilerinin yaklaşımları. Yayınlanmamış bilim uzmanlığı tezi. Hacettepe Üniversitesi, Ankara.
- Açıkgöz, O. ve Yılmaz, B. (2013). Türkiye'de halk kütüphanesi hizmetlerinin özel idarelere devri konusunda özel idare yöneticilerinin görüşleri. *Türk Kütüphaneciliği*, 27(1), 136-153.
- Al, U. ve Soydal, İ. (2014). Kütüphan-e Türkiye Projesi: Halk kütüphanesi kullanım araştırması. *Türk Kütüphaneciliği*, 28(3), 288-307.
- Aydın İl Halk Kütüphanesi. (2014). Kütüphan-e Türkiye Projesi kapsamında kütüphanemizde ücretsiz bilgisayar eğitimi başladı. 12 Ekim 2014 tarihinde <http://www.aydinkutup.gov.tr/TR,94417/kutuphan-e-turkiye-projesi-kapsaminda-kutuphanemizde-uc.html> adresinden erişildi.
- Demircioğlu, Ö. (2007). Türkiye'de halk kütüphanesi hizmetlerinin yerel yönetimlere devri konusunda kütüphane yöneticileri ve kütüphanecilerin yaklaşımları. Yayınlanmamış bilim uzmanlığı tezi. Hacettepe Üniversitesi, Ankara.
- EUROSTAT. (2014). Information society statistics. 8 Ekim 2014 tarihinde [http://epp.eurostat.ec.europa.eu/portal/page/portal/information\\_society/data/main\\_tables](http://epp.eurostat.ec.europa.eu/portal/page/portal/information_society/data/main_tables) adresinden erişildi.
- Global Libraries. (2013a). Overview of Global Libraries Performance Metrics (PMs) and the Common Impact Measurement System (CIMS). 8 Ekim 2014 tarihinde <https://spaces.gatesfoundation.org/docs/DOC-3448> adresinden erişildi.
- Global Libraries. (2013b). Road map stage 1: Preplanning/learning. 9 Ekim 2014 tarihinde <https://spaces.gatesfoundation.org/docs/DOC-2370> adresinden erişildi.
- Isparta İl Kültür ve Turizm Müdürlüğü. (2014). "Kütüphane-e Türkiye" Projesi... 12 Ekim 2014 tarihinde <http://www.ispartakulturturizm.gov.tr/TR,94899/kutuphane-e-turkiye-projesi-.html> adresinden erişildi.
- İleri, A. (2011). *Halk kütüphanelerinde gönüllülük: Benim Kütüphanem Projesi'nin değerlendirilmesi*. Yayınlanmamış bilim uzmanlığı tezi. Marmara Üniversitesi, İstanbul.
- Karadeniz, Ş. (2008). *Türkiye'de halk kütüphanecilerinin hizmet içi eğitim gereksinimleri*. Yayınlanmamış bilim uzmanlığı tezi. Hacettepe Üniversitesi, Ankara.

- Kültür Bakanlığı. (1993). *1. Halk Kütüphaneciliği Sempozyumu 29 Kasım-1 Aralık 1993*. Ankara: Kültür Bakanlığı.
- Kültür ve Turizm Bakanlığı. (2013). *3. Halk Kütüphaneciliği Sempozyumu: Kütüphanelerde mekân tasarımı*. Yay. Haz. Hasan Sacit Keseroğlu ve Sacit Arslantekin. Ankara: Kültür ve Turizm Bakanlığı.
- Kültür ve Turizm Bakanlığı. (2012). *2. Halk Kütüphaneciliği Sempozyumu: Değişen dünyada halk kütüphaneleri 9-12 Mayıs 2012, Bodrum*. Yay. Haz. Bülent Yılmaz. Ankara: Kültür ve Turizm Bakanlığı.
- Kültür ve Turizm Bakanlığı. (2011). Türkiye okuma kültürü haritası. 9 Kasım 2014 tarihinde <http://www.kygm.gov.tr/Eklenti/55,yonetici-ozetipdf.pdf?0> adresinden erişildi.
- Kütüphan-e Türkiye. (2014). Genel bilgi. 8 Ekim 2014 tarihinde <http://www.kutuphaneturkiye.org.tr/genel-bilgi/> adresinden erişildi.
- KYGM. (2014). İstatistikler. 8 Ekim 2014 tarihinde <http://www.kygm.gov.tr/TR,9/istatistikler.html> adresinden erişildi.
- Mardin İl Halk Kütüphanesi. (2014). Kütüphan-e Türkiye Eğitimleri Başlıyor. 12 Ekim 2014 tarihinde <http://www.mardinkutup.gov.tr/haber-kutuphan-e-turkiye-eitimleri-balyor-41.html> adresinden erişildi.
- Odabaş, H. (2009). Van ilinde halk kütüphanelerinin diğer bazı illere göre durumu: Karşılaştırmalı analiz. *Atatürk Üniversitesi, Edebiyat Fakültesi Sosyal Bilimler Dergisi*, 9(42), 65-81.
- Polat, C. (2010). Kültürel kalkınmada halk kütüphanelerinin önemi ve Bitlis'te halk kütüphaneleri: Karşılaştırmalı bir analiz. *Uluslararası Sosyal Araştırmalar Dergisi*, 3(10), 527-536.
- Şahin, G. (2007). *Halk kütüphanelerinin toplumsal rolü ve Etimesgut İlçe Halk Kütüphanesinin kullanım etkinliğinin değerlendirilmesi*. Yayımlanmamış bilim uzmanlığı tezi. Ankara Üniversitesi, Ankara.
- Şenyurt Topçu, Ö. ve Yılmaz, B. (2012). Ankara'daki halk kütüphanesi hizmet niteliğinin değerlendirilmesi. *Türk Kütüphaneciliği*, 26(1), 53-77.
- Uğuz, L. (2013). Halk kütüphanesi binalarında renklerin dili. *3. Halk Kütüphaneciliği Sempozyumu 8-10 Mayıs 2013, Bodrum* içinde s. 109-116. Ankara: Kültür ve Turizm Bakanlığı.
- Yılmaz, B. (2013a). Halk kütüphanelerinde mekânsal estetik. *3. Halk Kütüphaneciliği Sempozyumu 8-10 Mayıs 2013, Bodrum* içinde s. 69-73. Ankara: Kültür ve Turizm Bakanlığı.
- Yılmaz, B. (2013b). Halk Kütüphaneleri Bölge Seminerleri 2006-2012: Türkiye'de bir hizmetiçi eğitim modelinin değerlendirilmesi. *Türk Kütüphaneciliği*, 27(1), 180-185.
- Yılmaz, B. (2005). Türkiye'de kamu yönetiminin yeniden yapılandırılması süreci ve halk kütüphaneleri. *Türk Kütüphaneciliği*, 19(1), 56-77.
- Yılmaz, B. (2000). Türk toplumunun halk kütüphanesi kültürü: Ankara'da oturanlar üzerine bir araştırma. Türkiye'de kütüphane ve enformasyon biliminin kurumsal gelişimi. *İ.Ü. Edebiyat Fakültesi Kütüphanecilik Bölümü'nün Kuruluşunun 36. Yılı Anısına Düzenlenen Sempozyum Bildirileri (11-12 Mayıs 2000, İstanbul)* içinde (s. 98-108). İstanbul: TKD İstanbul Şubesi.
- Yılmaz, B. (1998a). Halk kütüphaneleri-okul kütüphaneleri arasında işbirliği ve Türkiye'de durum. *Türk Kütüphaneciliği*, 12(2), 110-130.
- Yılmaz, B. (1998b). A sociological study of public library use in Ankara, Turkey. *Journal of Librarianship and Information Science*, 30(4), 259-267.

- Yılmaz, B. (1995). *Ankara’da halk kütüphanesi kullanımı: Sosyo-ekonomik çözümleme*. Yayınlanmamış doktora tezi. Hacettepe Üniversitesi, Ankara.
- Yılmaz, B. (1994). Türkiye’de halk kütüphanesi kullanımı: Bölgesel durum. *Prof. Dr. İlhan Kum’a Armağan* içinde s. 97-111. Ankara: Türk Kütüphaneciler Derneği.
- Yılmaz, B., Korkut, Ş. ve Köse, E. (2010). Ankara’daki üniversite ve halk kütüphanelerinde çalışan kütüphanecilerin iş doyumları üzerine bir araştırma. *Bilgi Dünyası*, 11(1), 49-80.

## Summary

In this study, the findings from the Public Library Potential Usage Survey applied from February 20, 2014 through March 18, 2014 at the 26 provinces selected for the Librar-e Turkey Project are evaluated. The survey consists of 24 questions and makes it possible to collect detailed data about potential public library users. The aim of the survey was to gain an insight about subjects such as the public library visit frequency, reasons for not using the library, and the existing ICT skill levels of potential library users at the pilot locations. This survey was applied by a survey-research firm.

In the application of the survey, the populations of the provinces were disregarded and it was planned to reach out to at least 100 potential public library user in each province. In determining this number, the “Overview of Global Libraries Performance Metrics (PMs) and the Common Impact Measurement System (CIMS)” prepared by the Global Libraries Initiative was taken as reference. In this document, it is recommended that for all surveys to be conducted at the grantee countries a minimum of 400 responses should be aimed. For the purpose of making more comprehensive analyses for the Librar-e Turkey project and in order to increase the representational capacity of the sample, we determined a number that far exceeds the suggested figure and decided to apply the survey to at least 100 respondents in each province. As a result, the Public Library Potential Usage Survey was applied to 2654 respondents in the 26 provinces selected for the Librar-e Turkey Project.

39% of the respondents reported using the public libraries in their provinces. This figure is considered as a high rate. The most important data on which this evaluation is based is the relevant statistics provided by the General Directorate of Libraries and Publications (GDLP). These statistics show that only 1% of the population of Turkey is registered public library users.

When the responses to the question about the reasons for not using the library are studied, the most common response (69%) is “I do not need to go to the public library”. That the responses “I do not have any idea about the public library” and “I do not go because I do not know where the public library is located” are also selected by some of the respondents (6% and 5% respectively) suggests that public libraries should be engaged in publicity activities.

For the purpose of needs analysis, the respondents were asked the types of trainings they would be interested in if these were offered for free at the public library. The results show that there is a substantial demand for free ICT training at the public library.

In order to understand the ICT ownership of the citizens, they were asked to state their

ownership (if any) of mobile phones, desktop computers, laptop computers and email accounts. The results show that almost all potential library users own mobile phones. It is also found out that laptop computer ownership is more common than desktop computer ownership however 28% of the respondents does not have any computer facilities. It is also interesting to note that 35% of the respondents do not have access to the Internet from home. In this context, it is thought that public libraries can play an important role for decreasing the digital divide in the community.

Participants were also asked if they have ever heard of the Librar-e Turkey Project. That 8% of the respondents (201 individuals) stated having heard of the project suggests that the short-term advocacy activities have reached their goals. The primary places where they heard about the Project are the Internet, the library and friends. It is considered that the media campaigns planned in the near future will contribute to the visibility of the project.

With this survey based on the CIMS questions, baseline information was collected towards possible ways of transforming public libraries into centers of attraction for users through the provision of ICT services as part of the Librar-e Turkey Project. The results of the study showed that the people living in rural areas tend to benefit less from public libraries than the ones in urban areas. It was also determined that public library use displays different patterns depending on such variables as education, employment status, age, and income level. The fields in which free training at the public libraries are demanded by the potential users were also specified through the survey, which was important in terms of Librar-e Turkey Project planning activities.