

## Hacettepe Üniversitesi Bilgi ve Belge Yönetimi Bölümü Tezlerinin Atıf Analizi

### *Citation Analysis of Dissertations Completed at Hacettepe University Department of Information Management*

Umut Al\* ve Güleda Doğan\*\*

#### Öz

*Çalışma Hacettepe Üniversitesi Bilgi ve Belge Yönetimi Bölümünde tamamlanan lisansüstü tezleri ve söz konusu tezlerin kaynakçalarındaki atıfları incelemektedir. Araştırma sonucunda elde edilen başlıca bulguları şu şekilde sıralamak olanaklıdır: Bölümde yılda ortalama dört tez tamamlanmıştır. Tezlerde en sık başvurulan araştırma yöntemi betimlemedir. Tezlerde üniversite kütüphaneleri, halk kütüphaneleri, okuma alışkanlığı ve kullanıcı araştırmaları konuları öne çıkmaktadır. Nilüfer Tuncer, İrfan Çakın ve Yaşar Tonta tezlerin %46'sının danışmanlığını yapmışlardır. Birçok tezin danışmanlığını yapmış olan Nilüfer Tuncer aynı zamanda en fazla jüri üyeliği görevinde bulunmuştur. Tezlerdeki atıfların %42'si kitaplara, %39'u dergilere, %12'si elektronik yayınlara, %4'ü tezlere, %3'ü ise diğer yayınlara yapılmıştır. En çok atıf yapılan dergiler arasında Türk Kütüphaneciliği, Resmî Gazete, Journal of the American Society for Information Science & Technology, Library Trends ve College & Research Libraries dergileri başta gelmektedir. En sık atıf yapılan yazar Yaşar Tonta'dır. Tezlerde atıf yapılan kaynakların yarı yaşama 8,4 yıl olarak saptanmıştır.*

**Anahtar Sözcükler:** atıf analizi; tezler; bibliyometri

\* Doç. Dr., Hacettepe Üniversitesi Bilgi ve Belge Yönetimi Bölümü, umutal@hacettepe.edu.tr

\*\* Arş. Gör., Hacettepe Üniversitesi Bilgi ve Belge Yönetimi Bölümü, gduzyol@hacettepe.edu.tr

## **Abstract**

*This study analyzes the bibliometric features of the citations of master's and doctoral dissertations completed at the Department of Information Management of Hacettepe University. Major findings of the study are as follows: The average number of dissertations completed at the Department per year was four. The most frequently used research method in the dissertations was survey. University libraries, public libraries, reading habits and user studies were the most frequently studied topics. Nilüfer Tuncer, İrfan Çakın and Yaşar Tonta were the advisors of 46% of all dissertations. Nilüfer Tuncer also served as a jury member most frequently. Monographs received 42% of all citations. On the other hand, journals, electronic publications, dissertations and other publications, such as unpublished manuscripts, received 39%, 12%, 4% and 3% of all citations, respectively. Türk Kütüphaneciliği (Turkish Librarianship), Resmî Gazete (Official Gazette), Journal of the American Society for Information Science & Technology, Library Trends and College & Research Libraries were among the most frequently cited journals. Yaşar Tonta was the most cited author. The mean half-life of sources cited in dissertations was 8.4 years.*

**Keywords:** *citation analysis; dissertations; bibliometrics*

## **Giriş**

Bilimsel iletişim sürecinde bir bilgi kaynağı türü olarak tezler önemli rol oynar. Genel olarak lisansüstü programların yüksek lisans kısmında öğrencilerin bilimsel araştırma yaparak bilgiye erişme, bilgiyi değerlendirme ve yorumlama yeteneği kazanmaları amaçlanırken, doktora programlarında öğrencilere bağımsız araştırma yapma, bilimsel olayları geniş ve derin bir bakış açısı ile irdeleyerek yorum yapabilme ve yeni sentezlere ulaşmak için gerekli adımları belirleme yeteneği kazandırılması hedeflenmektedir (Üniversitelerarası Kurul, 1996). Ülkemizde tezsiz yüksek lisans programları bulunmakla birlikte, lisansüstü programlar çoğunlukla bir tez çalışması ile sonuçlanmaktadır.

Tezler bir taraftan okuyuculara incelenen konularla ilgili yararlı bilgiler sunarken, diğer taraftan bibliyometri konusuna ilgi gösteren araştırmacılara da kaynakçaları aracılığıyla önemli veriler sağlamaktadır. Tezlerin kaynakçaları incelendiğinde, farklı disiplinlerdeki bilim insanlarının bilgiyi kullanım biçimleri ile ilgili birçok bilgi elde edilebilmektedir. Benzer şekilde kütüphane koleksiyon-

larının oluşturulması ve geliştirilmesi sürecinde de kimi zaman tezlerde yararlanılan kaynakların temel alındığı bilinmektedir.

Bu çalışmada 2012 yılı itibariyle kuruluşunun 40. yılını kutlayan Hacettepe Üniversitesi Bilgi ve Belge Yönetimi Bölümünde<sup>1</sup> tamamlanan lisansüstü tezler ve söz konusu tezlerin kaynakçalarındaki atıflar bibliyometrik özellikleri açısından incelenmektedir.

### Önceki Çalışmalar

Ülkemizde bilginin alanında tezlere yönelik olarak yapılan çalışmalarda tezlerin çeşitli yönlerden incelendiği bilinmektedir. Kimi zaman tezlerin kaynakçaları değerlendirilerek atıf analizi çalışmaları yapılmış, kimi zaman içerik analizi yapılarak tezlerde kullanılan araştırma yöntemleri irdelenmiştir.

Kütüphanecilik alanında 17 doktora tezinin kaynakçalarının incelendiği bir dizi çalışmada (Bayram, 1998; Gökkurt 1997a; Gökkurt 1997b) tezlerde atıf yapılan dergilerin Bradford Yasasına uygunluğu test edilmiş, dergilere yapılan atıfların %42'sinin en sık atıf yapılan ilk beş dergiye (*Türk Kütüphaneciliği*, *College & Research Libraries*, *Library Trends*, *Journal of the American Society for Information Science* ve *Information Processing & Management*) ait olduğu saptanmıştır (Gökkurt 1997b, s. 159). Hacettepe Üniversitesi Kütüphanecilik Bölümünde yapılan lisansüstü düzeydeki ilk 100 tezin incelendiği bir başka çalışmada (Al ve Tonta, 2004) da tezlerin kaynakçalarında yer alan atıfların dergilere göre dağılımının Bradford Yasasına uyup uymadığı test edilmiş, kütüphanecilik literatürünün yaşlanma hızı hesaplanmıştır. Söz konusu çalışmanın bulguları tezlerdeki atıfların yarısının kitaplara, %42'sinin dergilere, %3'ünün tezlere, %3'ünün elektronik yayınlara ve %2'sinin de diğer yayınlar adı altında tanımlanmış olan yayımlanmamış makale, görüşme ve arşiv belgeleri gibi yayın türlerine yapıldığı ortaya koymaktadır (Al ve Tonta, 2004, s. 33). Ayrıca çalışmada kütüphanecilik tezlerinde atıf yapılan yayınların yarısının son dokuz yılda yayımlandığı saptanmıştır (Al ve Tonta, 2004, s. 39).

Literatür incelendiğinde, Hacettepe Üniversitesi Kütüphanecilik Bölümündeki tezlere yönelik içerik analizi ya da bibliyografik çalışma niteliğindeki örneklerle de rastlanmaktadır (Altınörs, 1983; Yılmaz, 1990; 1997). Altınörs, (1983) çalışmasında Hacettepe Üniversitesi Kütüphanecilik Bölümündeki tezlerle bir-

<sup>1</sup> Çalışmamızda farklı şekilde geçmediği sürece "Bölüm" sözcüğü Hacettepe Üniversitesi Bilgi ve Belge Yönetimi Bölümü için kullanılmaktadır.

likte Ankara ve İstanbul Üniversitelerinin Kütüphanecilik Bölümlerinde bitirilen tezleri ve bu tezlerde kullanılan araştırma yöntemlerini incelemiştir. Çalışmada ele alınan üniversitelerin kütüphanecilik bölümlerinde yapılan tezlerde en sık kullanılan araştırma yönteminin betimleme (survey) yöntemi olduğu saptanmıştır (Altınörs, 1983, s. 66). Yılmaz'a ait olan çalışmalardan birinde (1990) Hacettepe Üniversitesi Kütüphanecilik Bölümünde 1990 yılı Mart ayına kadar gerçekleştirilen doçentlik, doktora ve yüksek lisans tezlerine ait bibliyografik bilgiler verilmekle yetinilirken; diğer çalışmada (1997) 1974-1997 yılları arasında Bölümde yapılan doçentlik, doktora ve yüksek lisans tezleri dönemler itibariyle nicelik ve konu açısından değerlendirilmektedir. Tezlerin dönemlere göre konusal dağılımına bakılan çalışmada, kütüphane türlerinin (halk kütüphaneleri, üniversite kütüphaneleri, vd.) her dönem önemli bir yoğunluğa sahip olduğu görülmüştür (Yılmaz, 1997, s. 195).

Çalışma sonunda ortaya çıkan bulgular açısından Altınörs (1983) tarafından gerçekleştirilen çalışmaya benzerliği ile dikkat çeken bir başka çalışmada (Yontar, 1995) daha geniş bir zaman aralığını içeren (1958-1994) veri seti ile çalışılmış, Türkiye'de bilgilim alanında mezuniyet sonrası yapılan tezlerde en çok kullanılan yöntemin %59 ile betimleme yöntemi olduğu, tarihsel yöntemin %13'lük oran ile betimleme yöntemini izlediği saptanmıştır. Daha güncel, ancak kapsam açısından daha dar nitelikteki bir çalışma (Dilek-Kayaoğlu, 2009, s. 558) İstanbul Üniversitesi Bilgi ve Belge Yönetimi Bölümünde yapılan lisansüstü tezlerdeki araştırma eğilimlerini saptamak amacıyla gerçekleştirilmiş, bu çalışmada da betimlemenin en çok kullanılan yöntem türü olduğu sonucu elde edilmiştir.

## Yöntem

Hacettepe Üniversitesi Bilgi ve Belge Yönetimi Bölümünde gerçekleştirilen tezlerin çeşitli açılardan incelendiği çalışmamızda atf analizi ve sosyal ağ analizi aracılığıyla aşağıdaki sorulara yanıt aranmaktadır:

- Bölümde üretilen tezler hangi konulardadır?
- Tezlerde kullanılan araştırma yöntemleri nelerdir?
- Tezlerin jürilerinde yer alan öğretim üyeleri kimlerdir? Bu kişiler ne sıklıkla jürilerde birlikte görev yapmaktadır?
- Tezlerde en sık atf yapılan dergiler hangileridir?
- Tezlerde en sık atf yapılan yazarlar kimlerdir? Atf yapılan yazarlarda zamana bağlı olarak herhangi bir değişim gözlenmekte midir?

Çalışmanın verileri Hacettepe Üniversitesi Bilgi ve Belge Yönetimi Bölümündeki lisansüstü tezlerden elde edilmiştir. Araştırma sorularını yanıtlamak amacıyla Bölümde 1974-2011 yılları arasında yapılan 157 yüksek lisans ve doktora tezi önce belirli özellikleri (tez yılı, danışman, jüri üyeleri gibi) açısından, daha sonra da tezlerde atıf yapılan kaynaklar (yayın türü, atıf yapılan dergi gibi) açısından incelenmiştir. Araştırmamızda atıf yapılan kaynaklarla ilgili olarak daha önce Bölüm tezlerini inceleyen bir başka çalışmanın (AI ve Tonta, 2004) metodolojisine bağlı kalınmıştır. Tablo 1’de hangi yayının hangi tür altında sınıflandığı bilgisi verilmektedir.

(**Tablo 1**): Araştırmada Kullanılan Yayın Türü Sınıflaması

Yayın türü sınıflaması	Tür içinde nelerin sınıflandığı
Kitap	Kitap, teknik rapor, bildiri kitabı
Dergi	Bilimsel dergi, popüler dergi, gazete
Elektronik yayın	Web sitesi, blog
Tez	Yüksek lisans, doktora ve doçentlik tezi
Diğer yayınlar	Yayımlanmamış makale, görüşme, arşiv belgesi

Tablo 1’de de görüldüğü üzere tezlerde atıf yapılan kaynaklar kitap, makale, elektronik yayın, tez ve diğer yayınlar kategorilerine ayrılmıştır. Çalışmamızda tezlerin kaynakçalarında yer almasına karşın *Library Literature*, *Library & Information Science Abstracts*, elektronik veri tabanları gibi bir tezin içeriğinin oluşmasına doğrudan katkıda bulunmayan bibliyografik kaynaklar ile *İmla Kılavuzu*, *Tez Yazım ve Basım Yönergesi* gibi hemen hemen tüm tezlerde atıf yapılan kaynaklar değerlendirme dışı bırakılmıştır.

Tezlerde atıf yapılan dergilerin bazılarının zaman içinde ad değiştirdiği saptanmıştır. Çalışmamızda dergilerin eski ve yeni adları birleştirilmek suretiyle dergilerin en yeni adları kullanılmıştır. Örneğin, eski adları *Journal of Documentary Reproduction*, *American Documentation* ve *Journal of the American Society for Information Science* olan aynı dergiye yapılan atıflar *Journal of the American Society for Information Science & Technology* adı altında toplanmıştır.

Çalışmamız kapsamında incelenen tezler, her biri tek bir konu ve araştırma yöntemi altında olacak şekilde sınıflandırılmıştır. Söz konusu sınıflandırma işleminin gerçekleştirilmesindeki zorluklar alanımızla ilgili literatür incelendiğinde açıkça ortaya çıkmakta ve farklı çalışmalarda sınıflandırma işlemine yönelik farklı yaklaşımların benimsendiği görülmektedir. Bazı araştırmacılar *Library &*

*Information Science Abstracts*'ın konu sınıflamasını kullanırken (örneğin, Abu Isneineh, 1996), bazıları çalışmaların anahtar kelimelerine dayanarak istatistiksel bir yaklaşım üzerinden konuları belirlemeye çalışmış (örneğin, Aharony, 2012), bazıları ise ellerindeki veri setlerine yönelik olarak kendileri sınıflandırma yapmayı tercih etmişlerdir (örneğin, Tonta, 2002). Bazı araştırmalarda ise (örneğin, Karabulut, 2010) literatürdeki konu sınıflaması yapılan diğer çalışmalara ekler yapılarak yeni sürümlerin elde edildiği görülmektedir. Araştırmamızda tezlerin içerik analizi yapılmamış, sınıflama işlemi için tez adları ve tez özetlerinden yararlanılmıştır.

Çalışma kapsamında Bölüm tezlerinin kaynakçalarına dayalı olarak yapılan atıf analizinin yanı sıra, *CiteSpace* adlı yazılım aracılığıyla hem ortak jüri üyelikleri, hem de ortak atıf yapılan dergiler ve yazarlara ait bulgular görselleştirilmektedir. *CiteSpace* bilimsel yayınların çeşitli açılardan (ortak atıf, ortak yazarlık vb.) görselleştirilmesine olanak tanıyan, serbest erişimli ve Java tabanlı bir yazılımdır (Chen, 2004). Tezlere ve tezlerin atıflarına yönelik analizleri gerçekleştirebilmek için veriler *CiteSpace* tarafından işlenebilecek formata çevrilmiştir. Çalışmamızda sosyal ağ analizi araştırmalarında sıklıkla kullanılan ve önemli bir araç olan “arasındalık merkeziliği” (betweenness centrality) değerleri dikkate alınarak değerlendirilmeler yapılmaktadır.

Bir birimin ağdaki diğer birimler arasında bulunmasının derecesi arasındalık (betweenness) olarak adlandırılmaktadır. Bir birimin yüksek arasındalık değerine sahip olması söz konusu birimin birbirleriyle doğrudan bağlantılı olmayan birimlerle ne düzeyde bağlantı içinde olduğunu göstermektedir. Bir başka ifadeyle, bir ağda bir birimin yüksek derecede arasındalık değerine sahip olması söz konusu birimin ağda önemli bir köprü görevi gördüğünü ortaya koymaktadır (Gürsakal, 2009, ss. 92-94). Bir ağ yapısında arasındalık kadar önemli bir başka unsur yoğunluktur (density). Bir ağın yoğunluğu potansiyel olarak kullanılabilen bağlantıların ne kadarının kullanıldığını göstermektedir.

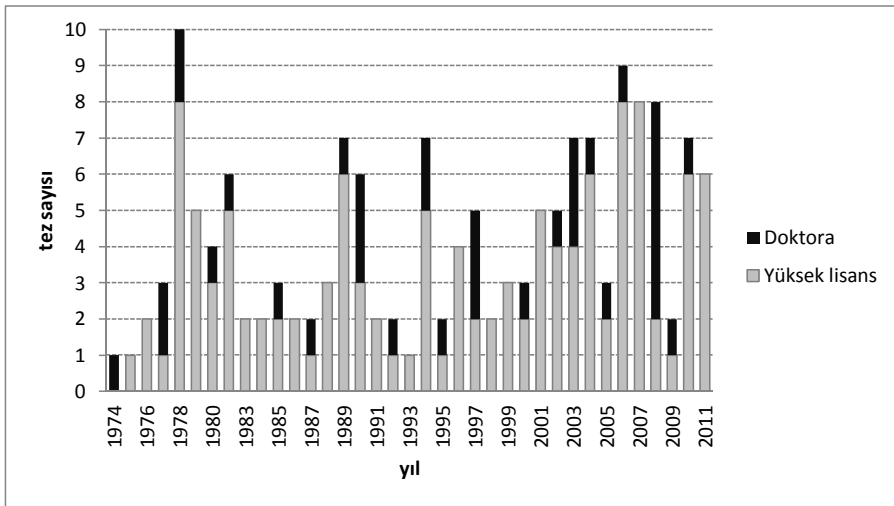
## **Bulgular ve Değerlendirme**

Kütüphanecilik ve Dokümantasyon Enstitüsü adı altında 1972 yılında kurulan Hacettepe Üniversitesi Bilgi ve Belge Yönetimi Bölümünde aradan geçen 40 yıllık süre içerisinde 157 tez tamamlanmıştır. Nilüfer Tuncer'e ait olan ve 1974 yılında bitirilen doktora tezi Bölümdeki ilk tez olarak kayıtlara geçmiştir. Bu tezle birlikte günümüze kadar toplamda 36 doktora tezinin yapıldığı saptanmıştır. Geriye kalan

121 yüksek lisans tezinin dışında Bölümde üç tane de doçentlik tezi yapılmıştır. Doçentlik tezleri bu araştırmanın kapsamı dışındadır.

### Tezlerin Yıllara Göre Dağılımı

Tez türleri de dikkate alınarak tezlerin yıllara göre dağılımı Şekil 1’de gösterilmektedir. Buna göre, Bölümde yılda ortalama dört tez tamamlandığı, 1981 yılında tamamlanmış tez olmadığı, 1974, 1975 ve 1993 yıllarında sadece birer tez yapıldığı anlaşılmaktadır. Bitirilen tez sayısı açısından 1978 yılı (on tez) en verimli yıl iken, 2006 (dokuz tez), 2007 (sekiz tez) ve 2008 yılları (sekiz tez) nispeten daha fazla öğrencinin lisansüstü derecelere sahip olduğu yıllar olarak dikkat çekmektedir. 2008 yılının bir diğer özelliği de Bölümde en fazla doktora derecesinin (altı tez) verildiği yıl olmasıdır.



(Şekil 1): Tezlerin Yıllara Göre Dağılımı

### Tezlerin Konuları

Bölümde yapılan lisansüstü tezler 68 farklı konu başlığı altında sınıflandırılmıştır. Bilgibilim alanında yapılmış birbirinden bağımsız çok sayıda araştırma olmasından dolayı konu sınıflamasında geniş bir yelpaze ortaya çıkmıştır. Tezlerde beş ve beşten çok kez işlenen konular Tablo 2’de sunulmaktadır. Buna göre, bilgibilim alanında daha önce yapılan kimi çalışmalarda (Tonta, 2002; Yılmaz 1997) ortaya çıkan kütüphane türlerine yönelik konusal eğilim bu çalışmada da görülmektedir.

Bazı konuların özellikle son dönemlerde daha sık şekilde çalışıldığı gözlenmektedir. Örneğin, belge yönetimi üzerine yapılan altı tezin beşi 2004 ve sonrasında, kullanıcı araştırmaları konusunda yapılan yedi tezin beşi 2001 ve sonrasında gerçekleştirilmiştir.<sup>2</sup> Zaman içerisinde bazı konuların ön plana çıkması son derece doğal görünmekle birlikte, tez sahipleri ve tez danışmanlarının kim olduğu da konu dağılımını etkileyen bir unsurdur.

(Tablo 2): Tezlerin Konulara Göre Dağılımı

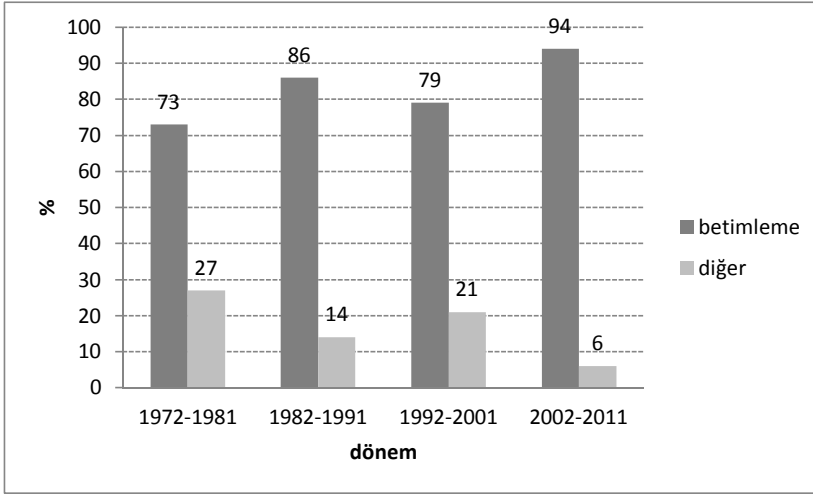
Konu	N	%
Üniversite kütüphaneleri	13	8,3
Halk kütüphaneleri	7	4,5
Okuma alışkanlığı	7	4,5
Kullanıcı araştırmaları	7	4,5
Belge yönetimi	6	3,8
Tıp kütüphaneciliği	6	3,8
Bilgi erişim	5	3,2
Çocuk kitapları	5	3,2
Kütüphanecilik eğitimi	5	3,2
Sürelî yayınlar	5	3,2

### *Tezlerde Kullanılan Araştırma Yöntemleri*

Bölümde yapılan tezlerde en sık kullanılan araştırma yöntemi betimlemedir. Tezlerin %85'inde (134 tez) araştırmacıların betimleme yöntemini kullandıkları saptanmıştır. Tezlerdeki kullanım sıklıklarına göre betimleme yöntemini tarihsel yöntem (yedi tez), deneysel yöntem (dört tez) ve karşılaştırmalı yöntem (dört tez) izlemektedir. Geriye kalan tezlerde ise farklı yöntemlerin (içerik analizi, nitel yöntem gibi) kullanıldığı anlaşılmaktadır. Şekil 2, tezlerde betimleme yöntemi ve betimleme yöntemi dışında kullanılan diğer yöntemlerin dönemlere göre dağılımını göstermektedir. Buna göre son dönem (2002-2011) yapılan tezlerde betimleme yönteminin daha sık kullanıldığını söylemek mümkündür. Tez türlerine göre incelendiğinde gerek yüksek lisans tezlerinde (%88) gerekse doktora tezlerinde (%75) betimleme yönteminin yoğun olarak kullanıldığı görülmektedir.

<sup>2</sup> Alanımızdaki tezlerde kullanıcı çalışmalarının ne oranda yer aldığı araştırıldığı bir çalışmada (Uçak, 2004) da belli bir dönemden sonra konuyla ilgili çalışma sayısındaki artışa dikkat çekilmiştir.





(Şekil 2): Dönemlere Göre Tezlerde Kullanılan Yöntemler

### **Tezlerin Danışmanları ve Jüri Üyeleri**

Lisansüstü düzeydeki 157 tez 16 farklı öğretim üyesinin danışmanlığında gerçekleştirilmiştir. On ve üzeri sayıda teze danışmanlık yapmış yedi öğretim üyesi bulunmaktadır (bk. Tablo 3). Tezlerin %46'sı ise söz konusu yedi öğretim üyesinden üçünün (Nilüfer Tuncer, İrfan Çakın, Yaşar Tonta) danışmanlığında yapılmıştır.<sup>3</sup>

Çalışmamızda tezlerin jürilerinin kimlerden oluştuğu da incelenmiştir. Buna göre 157 tezde 49 farklı jüri üyesi görev almıştır.<sup>4</sup> Bu kişilerden 18'i Bölümde yapılan tez jürilerinde sadece birer kez bulunmuştur. Tablo 3'te öğretim üyelerinin yönettiği tez sayıları ile birlikte, bu öğretim üyelerinin jüri üyeliği sayıları da sunulmaktadır. Tablonun en sağındaki sütun söz konusu akademisyenlerin Bölümde tamamlanan tezlerin ne kadarında görev aldıklarını göstermektedir. Buna göre, en fazla tez danışmanlığı yapan öğretim üyesi konumunda bulunan Nilüfer Tuncer'in aynı zamanda en fazla sayıda jüri üyeliği görevi yapmış akademisyen

<sup>3</sup> Hacettepe Üniversitesi Kütüphanecilik Bölümü tezleri üzerine daha önce yapılan bir çalışmada (AI ve Tonta, 2004, s. 31) Bölümün kuruluşunu izleyen ilk yıllarda Bölümde tez yönetebilecek doktoralı üç öğretim üyesinin (Adil Artukoğlu, İlhan Kum ve Nilüfer Tuncer) bulunduğu, bu nedenden dolayı Ankara Üniversitesi Dil ve Tarih-Coğrafya Fakültesi Kütüphanecilik Bölümü öğretim üyesi Osman Ersoy'un 1980 yılına kadar altı tez yönettiği ifade edilmektedir.

<sup>4</sup> Bazı tezlerin hem basılı hem de elektronik kopyalarında jüri üyelerinin kimlerden oluştuğu bilgisinin bulunmaması nedeniyle tüm tezlere ait jüri üyeliği bilgileri elde edilememiştir. Çalışmada jüri üyelerinin bilgilerinin tam ve doğru olarak saptanabilmesi için tez sahiplerinden de yardım alınmaya çalışılmış, ancak çeşitli nedenlerden dolayı bu bilgilerin bir kısmı sağlanamamıştır. Öte yandan kimi zaman tez jürilerinin beş, kimi zaman ise üç kişiden oluşturulduğu gözlenmiştir.

olduğu anlaşılmaktadır.<sup>5</sup> Çalışmamızda Nilüfer Tuncer'in Bölümde günümüze kadar yapılmış tezlerin neredeyse yarısının jürisinde bulunduğu saptanırken, 2006 yılı ve sonrasında yapılan tezlerde (toplam 40 tez) emekliliğinden dolayı jüri üyesi olarak görev almadığı da gözden kaçırılmamalıdır.

(Tablo 3): Tezlerin Danışmanları ve Jüri Üyeliği Sayıları

Öğretim üyesi	Yönettiği tez sayısı	%	Birikimli %	Jüri üyeliği sayısı	%
Nilüfer Tuncer	29	18,5	18,5	75	47,8
İrfan Çakın	28	17,8	36,3	58	36,9
Yaşar Tonta	15	9,6	45,9	32	20,4
Gülbin Baydur	11	7,0	52,9	34	21,7
İlhan Kum	10	6,4	59,2	40	25,5
Tülin Sağlamtuç	10	6,4	65,6	25	15,9
Bülent Yılmaz	10	6,4	72,0	21	13,4
Serap Kurbanoğlu	8	5,1	77,1	24	15,3
Mehmet Emin Küçük	7	4,5	81,5	27	17,3
Nazan Uçak	7	4,5	86,0	28	17,8
Osman Ersoy	6	3,8	89,8	16	10,2
Adil Artukoğlu	5	3,2	93,0	25	15,9
İnci Önal	4	2,5	95,5	26	16,6
Özgür Külcü	3	1,9	97,5	6	3,8
Ahmet Çelik	3	1,9	99,4	35	22,3
Fahriye Gündoğdu	1	0,6	100,0	1	0,6

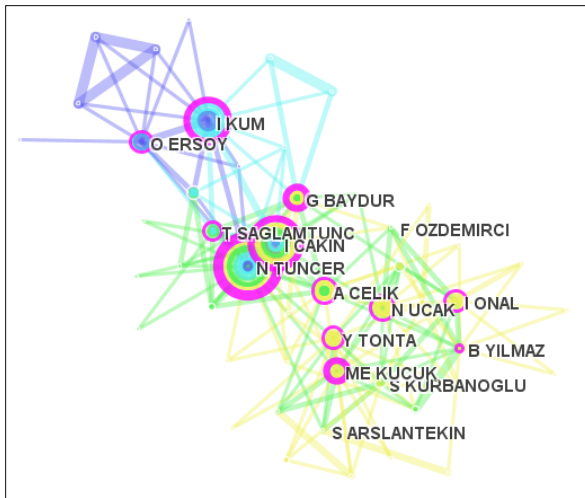
Tez danışmanlığı ve jüri üyeliği konuları birlikte değerlendirildiğinde, bazı akademisyenlerin çok sayıda tezde jüri üyeliği görevinde bulunmalarına karşın, nispeten az sayıda tamamlanmış tez danışmanlığı yaptıkları saptanmıştır. Örneğin, üç tez yönetmiş olan Ahmet Çelik 35 ayrı tezde, dört tez yönetmiş olan İnci Önal ise 26 ayrı tezde jüri üyeliği yapmıştır.

Tezlerde Bölüm dışından jüri üyeleri de görev yapmaktadır. Bölümde yürütülen tez çalışmalarında sıklıkla Ankara Üniversitesi Bilgi ve Belge Yönetimi Bölümü öğretim üyelerinden jüri üyesi olarak görev yapmalarının istendiği anlaşılmaktadır. Bu konuda en fazla katkı sağlayan akademisyenler sırasıyla Doğan Atılğan (16 tez), Osman Ersoy (16 tez), Nazlı Alkan (10 tez), Fahrettin Özdemirci (8 tez) ve Mustafa Akbulut'tur (8 tez). Sayıları az olmakla birlikte bilginin alanı dışından öğretim üyelerinin de Bölümde yapılan tezlerin jürilerinde bulunduğu görülmektedir. Hayri Sever (bilgisayar mühendisliği), Aydın Erar (istatistik), Buket Akkoyunlu (bilgisayar ve öğretim teknolojileri eğitimi) ve Doğan Nadi Leblebici (siyaset bilimi ve kamu yönetimi) gibi farklı alanlarda görev yapan akademisyenler, Bölümde yapılan tezlere olan konusal yakınlıklarından dolayı jüri üyesi olarak görev yapmışlardır.

<sup>5</sup> Bu sayılara öğretim üyelerinin danışmanlık statüsü ile görev yaptıkları jüri üyelikleri de dâhildir.

Öğretim üyelerinin birlikte girdikleri jüriler *CiteSpace* adlı yazılım aracılığıyla görselleştirilmiştir (bkz. Şekil 3). Buna göre oluşan ortak jüri üyeliği ağında Nilüfer Tuncer, Mehmet Emin Küçük ve İlhan Kum'un en yüksek arasındalık merkeziliğine sahip akademisyenler olduğu saptanmıştır. Ortaya çıkan ağ yapısı 49 kişiden oluşmaktadır, 156 bağlantıya sahiptir ve ağın yoğunluğu 0,133'tür. Farklı disiplinlerde tezlerin jüri üyeliklerinden elde edilecek daha büyük veri setlerine dayalı olarak gerçekleştirilecek analizler söz konusu disiplinler için jürilerin belirlenmesinde ipucu verebilir.

Çalışmamızda onar yıllık dönemlere göre tezlerin jüri üyelerinin birlikte görünme durumları incelendiğinde, Nilüfer Tuncer'in her dönem<sup>6</sup> tezlerde jüri üyesi olarak bulunduğu ve Bölüm öğretim üyelerinin hemen hemen hepsi ile beraber görev yaptığı anlaşılmaktadır. Bununla birlikte, *CiteSpace* kullanılarak yaratılan ağ yapılarında kişilere ait halkaların dış kalınlıklarının, söz konusu kişilerin ağ içinde ne derece önemli bir koordinasyon rolü üstlendiği gösterilmektedir. Şekil 3'te tezlerdeki ortak jüri üyeliği ağındaki en kalın dış halkanın Nilüfer Tuncer'e ait olduğu açıkça görülmektedir. Bu bağlamda ilk on yıllık dönemden son on yıllık döneme kadar Bölümde görev yapan Nilüfer Tuncer farklı kuşaklardaki jüri üyelerini birbirine bağlamaktadır. Öte yandan çalışmamızda arasındalık değerleri ile jüri üyeliğinde bulunma sayısı arasında pozitif yönde ve yüksek derecede korelasyon ( $r=0,921$ ,  $p<0,001$ ) olduğu saptanmıştır.



(Şekil 3): Tezlerdeki Ortak Jüri Üyeliği Ağı

<sup>6</sup> *CiteSpace* türü yazılımlarda zamana göre farklılıklar renk ögesi ile saptanmaktadır.

### ***Atıf Yapılan Yayın Türleri***

Bölümdeki 157 tezde farklı türlerdeki kaynaklara toplam 14.442 atıf yapılmıştır. Söz konusu 14.442 atfın yayın türlerine göre dağılımı Tablo 4’te verilmektedir. Buna göre, atıfların %42’si kitaplara, %39’u dergilere, %12’si elektronik yayınlara, %4’ü tezlere ve %3’ü ise diğer yayınlar adı altında anılan yayın türlerine yapılmıştır.

Zaman içerisinde elektronik yayınlara tezlerin kaynakçalarında daha yoğun şekilde yer verildiği saptanmıştır. Bölüm tezlerinde elektronik bir kaynağa verilen ilk atıfa 1999 yılına ait bir tezde rastlanmaktadır. Tezlerdeki atıflar yayın türlerine göre incelendiğinde 2002-2006 yılları arasında tamamlanan tezlerdeki atıfların %17’sinin, 2007-2011 arasındaki tezlerdeki atıfların ise %24’ünün elektronik ortamdaki kaynaklara yapıldığı görülmektedir. Kullanıcı alışkanlıklarının değişmesi ve elektronik ortamdaki bilgiye ulaşım kolaylığı nedeniyle zaman içerisinde bu oranlarda belirli düzeyde artış olması beklenebilir.

(Tablo 4): Atıf Yapılan Kaynakların Yayın Türüne Göre Dağılımı

Yayın türü sınıflaması	N	%
Kitap	6.083	42,1
Dergi	5.646	39,1
Elektronik yayın	1.726	12,0
Tez	600	4,2
Diğer yayınlar	372	2,6
Toplam	14.359	100,0

### ***Dergilere Yapılan Atıflar***

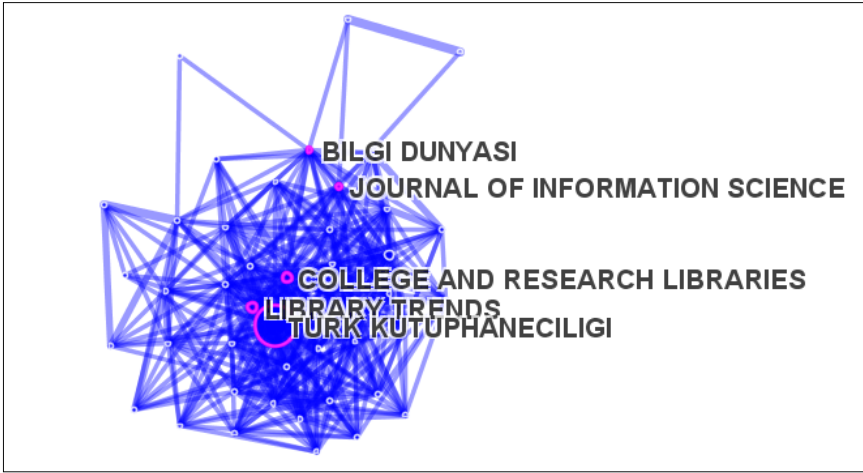
En sık atıf yapılan ilk 20 dergi arasında *Türk Kütüphaneciliği*, *Resmî Gazete* ve *Bilgi Dünyası* dışındaki diğer 17 dergi alandaki uluslararası nitelikli dergilerdir. Aynı zamanda söz konusu en sık atıf yapılan 20 dergi, dergilere yapılan atıfların %45’ini (2.564 atıf) içermesi açısından da dikkati çekmektedir. Daha önce Bölümün tezlerine yönelik olarak gerçekleştirilen atıf analizi çalışması (Al ve Tonta, 2004, s. 35) ile karşılaştırıldığında, ilk altı derginin daha önceki çalışmadaki dergilerle örtüştüğü, *Journal of the American Society for Information Science & Technology* adlı derginin altıncı sıradan üçüncü sıraya yükseldiği görülmektedir. Öte yandan dergilere yapılan atıflar açısından önemli bir nokta, *Bilgi Dünyası*’nın

en sık atıf yapılan sekizinci dergi olmasıdır. Çünkü Tablo 5’deki dergilerle karşılaştırıldığında, *Bilgi Dünyası* nispeten genç bir dergidir ve kısa sürede araştırmacılar tarafından kabul gördüğü anlaşılmaktadır. Ayrıca *Bilgi Dünyası*’nda yayımlanan çalışmaların büyük çoğunluğunun Türkçe olmasının da tezlerde sıklıkla söz konusu dergiye atıf yapılmasına etki ettiği düşünülmektedir.

(Tablo 5): En Sık Atıf Yapılan Dergiler

Dergi adı	Atıf sayısı
Türk Kütüphaneciliği	819
Resmî Gazete	376
Journal of the American Society for Information Science & Technology	169
Library Trends	160
College & Research Libraries	155
Library Journal	92
Journal of the Medical Library Association	80
Bilgi Dünyası	72
Journal of Documentation	61
Library Quarterly	60
D-Lib Magazine	59
Scientometrics	57
Journal of Academic Librarianship	56
IFLA Journal	55
Unesco Journal of Information Science, Librarianship and Archives Administration	55
Aslib Proceedings	49
Libri	49
Information Processing & Management	48
International Information & Library Review	48
Journal of Education for Library & Information Science	44

Şekil 4’te 50 düğümlü, 434 bağlantıya sahip olan ve tezlerdeki atıf yapılan dergilerin oluşturduğu ortak atıf ağı sunulmaktadır. Buna göre incelediğimiz tezler itibariyle alanımızdaki en fazla atıf yapılan dergi olan *Türk Kütüphaneciliği* merkezilik derecesi en yüksek dergi konumundadır. Ağdaki merkezilik derecesine göre sıralama yapıldığında *Türk Kütüphaneciliği*’ni *Library Trends*, *College & Research Libraries*, *Bilgi Dünyası* ve *Journal of Information Science* dergileri izlemektedir. Tablo 5’de sunulan listede yüksek atıf sayısı nedeniyle ilk sıralarda yer alan *Resmî Gazete*, *Journal of the American Society for Information Science & Technology* ve *Journal of the Medical Library Association* gibi dergilerin ise yukarıda sayılan dergilerle karşılaştırıldığında merkezilik derecelerinin daha düşük olduğu görülmüştür. Atıf sayısı yüksek olmasına karşın nispeten düşük merkezilik derecelerine sahip dergilerin bazı tezlerde yoğun olarak kullanılmasına karşın, ortak olarak tüm tezlerde yararlanılma düzeylerinin düşük olduğu anlaşılmaktadır.



(Şekil 4): Ortak Atıf Yapılan Dergilerin Oluşturduğu Ağ

### ***Atıf Yapılan Yazarlar***

Bölümde tamamlanan tezlerin kaynakçaları incelendiğinde, yazarı bulunmayan ya da yazarı tüzel kişi olan çok sayıda kaynağa rastlanmıştır. Gerçek ve tüzel kişi yazarlıkları birlikte değerlendirildiğinde, 8.976 farklı yazara ait kaynağın kullanıldığı anlaşılmaktadır. Bazı tezlerde yabancı ve bilgin alanı dışından yazarlara atıf yapıldığı görülse de, en sık atıf yapılan yazarlar bilgin alanındaki ve Türkiye’de görev yapan akademisyenlerdir.

Tablo 6’da en sık atıf yapılan Türk yazarlar sıralanmaktadır. Bu listedeki Saim Kaptan ile Niyazi Karasar dışındaki tüm yazarlar doğrudan bilgin alanında çalışmış kişilerdir. Söz konusu iki kişinin atıf sayısının yüksekliği araştırma yöntemleri ile ilgili yazdıkları kitaplara tez sahiplerinin göstermiş olduğu ilgiden kaynaklanmaktadır. Daha önce yapılmış ve Hacettepe, Ankara, Marmara, İstanbul Üniversitelerinde Bilgi ve Belge Yönetimi Bölümlerinde tamamlanan lisansüstü tezler ile *Türk Kütüphaneciliği* ve *Bilgi Dünyası* dergilerinin kaynakçalarının incelendiği bir çalışmada (Düzyol, 2011) da Kaptan ve Karasar’a yapılan atıf sayılarının yüksekliğine değinilirken, söz konusu yazarların aynı eserlerinin incelenen çalışmalarda kaynak olarak gösterildiği vurgulanmaktadır. Söz konusu yüksek lisans çalışması ortak atıflara yönelik analizlerde Kaptan ve Karasar örneğindeki gibi atıfların kapsam dışı bırakılmasını önermektedir (Düzyol, 2011, s. 35).

**(Tablo 6):** En Sık Atıf Yapılan Türk Yazarlar ve Atıfların 10 Yıllık Dönemlere Göre Dağılımı

Yazar adı	1972-1981	1982-1991	1992-2001	2002-2011	Toplam atıf sayısı
Yaşar Tonta	-	13	19	102	134
Saim Kaptan	6	31	30	51	118
İrfan Çakın	1	19	29	36	85
Osman Ersoy	19	25	15	14	73
Bülent Yılmaz	-	1	3	68	72
Jale Baysal	4	16	21	11	52
Özer Soysal	9	14	19	10	52
Niyazi Karasar	2	17	10	16	45
Ahmet Çelik	-	4	10	30	44
Berin Yurdadoğ	11	14	12	6	43
Nazan Uçak	-	-	2	40	42
Umut Al	-	-	1	40	41
Tülin Sağlamtunç	-	8	27	5	40
Necmeddin Sefercioğlu	8	18	9	4	39
Nilüfer Tuncer	1	17	15	4	37
Mehmet Emin Küçük	-	1	1	31	33
İlhan Kum	7	13	6	6	32
Bengü Çapar	1	5	14	11	31
Serap Kurbanoğlu	-	-	-	31	31
Fahrettin Özdemirci	-	-	3	27	30

Tablo 6 bazı yazarların çalışmalarına yapılan atıfların zaman içinde azaldığını ortaya koymaktadır. Örneğin, önceki dönemlerle karşılaştırıldığında, son on yıllık dönemde Osman Ersoy, Jale Baysal, Özer Soysal, Berin Yurdadoğ, Tülin Sağlamtunç, Necmeddin Sefercioğlu, Nilüfer Tuncer ve İlhan Kum gibi araştırmacıların yayınlarının daha az atıf aldığı görülmektedir. Bu durum hemen hemen her alanda ortaya çıkan ve literatür eskimesi olarak adlandırılan koşulların yaratığı bir sonuçtur.

Şekil 5 tezlerin kaynaklarında atıf yapılan yazarlara göre oluşturulan ortak atıf ağını göstermektedir. Tezlerde atıf yapılan tüzel kuruluşlar ve bilgin bilim alanından olmayan yazarlar (örneğin, Saim Kaptan) çıkarılarak değerlendirme yapıldığında, ortak atıf alma açısından merkezilik derecesi en yüksek yazarın Yaşar Tonta olduğu görülmektedir. Yaşar Tonta'nın çalışmaları Tablo 6'da bulunan yazarların tamamının çalışmaları ile birlikte ortak atıf almıştır. Yaşar Tonta'nın 15 ayrı tezde İrfan Çakın ile, 12'şer ayrı tezde Umut Al ve Ahmet Çelik ile, 11 ayrı tezde Jale Baysal ile, 10'ar ayrı tezde Mehmet Emin Küçük ve Nazan Uçak ile birlikte ortak atıf aldığı saptanmıştır. Yazar ortak atıf analizi birbirine benzer

konularda yayın yapan araştırmacıları ortaya çıkarmak amacıyla yaygın olarak kullanılmaktadır.<sup>7</sup>

Şekil 5’de dönemsel bir ayırım yapılmamış tüm veriler birlikte değerlendirilmiştir. Buna göre en fazla atıf yapılan 50 yazarın oluşturduğu ağda 445 bağlantı yer almaktadır ve söz konusu ağın yoğunluğu 0,363 olarak hesaplanmıştır.



(Şekil 5): Ortak Atıf Yapılan Yazarların Oluşturduğu Ağ

Yapılan atıf analizi sonunda tez yazarlarının Devlet Planlama Teşkilatı (173 atıf), Milli Eğitim Bakanlığı (149 atıf) ve Türkiye İstatistik Kurumu (90 atıf) gibi tüzel yapıların çalışmalarına yoğun şekilde atıf yaptıkları görülmüştür. Tezlerde kimi zaman bu kuruluşların yayımlamış olduğu raporlardan, kimi zaman ise söz konusu kuruluşların web sitelerindeki bilgilerden yararlandığı anlaşılmaktadır. Ayrıca araştırmamızda, bilginin alanındaki yabancı yazarların çalışmalarının da Türk yazarlarınınki kadar olmasa da atıf aldığı saptanmıştır. Carol Tenopir (43

<sup>7</sup> Makalelere oranla tezlerde genellikle daha fazla sayıda kaynak kullanıldığından ve farklı konularda kaynaklara atıf yapıldığından yazarların oluşturduğu ortak atıf ağları daha az nettir. Örneğin, üniversite kütüphanelerinde bilgi hizmetlerinin pazarlanması konusunda yapılan bir tezde, hem pazarlama literatürüne hem de kütüphanecilik literatürüne atıf yapılırken söz konusu iki alanda yazı yayımlayan kişiler kaynakçada birlikte yer almaktadırlar.



atıf), Donald King (41 atıf) ve Frederick Wilfrid Lancaster (31 atıf) en sık atıf yapılan yabancı yazarlar arasında yer almaktadır.

### ***Literatür Eskimesi***

Çalışma kapsamında tezlerde yapılan atıfların yarı yaşamı hesaplanmıştır. Yarı yaşam kavramı belirli bir literatürdeki eskimeyi göstermek için kullanılmaktadır. Çalışmamızda yarı yaşam hesaplanırken, tezlerde atıf yapılan kaynakların yayın yılları, atıfların yapıldığı tezlerin bitirilme yıllarından çıkarılmış ve her tez için atıf yapılan kaynakların ortancası bulunmuştur. Daha sonra tüm tezler için elde edilen ortancaların ortalaması alınarak atıf yapılan literatür için yarı yaşam hesaplaması yapılmıştır. Farklı türdeki atıflar için de yarı yaşam yılları ayrıca hesaplanmıştır.

Yayın türü farkı gözetmeksizin, tezlerde atıf yapılan kaynakların yarı yaşamı 8,4 yıl olarak saptanmıştır. Yayın türleri açısından değerlendirme yapıldığında, yarı yaşamın kitaplar için 9,4 yıl, dergiler için 9,3 yıl elektronik yayınlar için 2,3 yıl, tezler için 8,6 yıl ve son olarak diğer yayınlar için 5,8 yıl olduğu görülmüştür. Genel olarak ifade etmek gerekirse, Bölümde yapılmış tezlerde kullanılan kaynakların yarısının son 8-9 yılda yayımlanan kaynaklar olduğu anlaşılmaktadır. Yayın türleri açısından ise, elektronik yayınlara yapılan atıfların bilgilendirme literatürünün yaşlanma düzeyini aşağıya çektiği saptanmıştır.

### **Sonuç**

Hacettepe Üniversitesi Bilgi ve Belge Yönetimi Bölümünde günümüze kadar tamamlanan tezlerin incelendiği bu çalışmada, tezlerin genel özellikleri (yayımlandıkları yıl, kullanılan araştırma yöntemleri, tez danışmanları vb.) ve tezlerde atıf yapılan kaynaklarla (atıf yapılan kaynak türü, atıf yapılan dergiler) ilgili detaylı bulgular sunulmuştur. Ortaya konulan bulguları farklı açılardan değerlendirmek olanaklıdır.

Yönetimsel açıdan bakıldığında, danışmanlar ve tez jürileri ile ilgili ortaya konan bulgulardan gelecekte alınacak kararlarda yararlanılabilir. Örneğin, bu çalışma ile jürilerde görev almış 49 ayrı akademisyenin bulunduğu saptanmıştır. Söz konusu akademisyenler potansiyel olarak gelecekte yapılacak tezlerin jüri üyesi havuzunu oluşturmaktadırlar. Bilgi erişim mantığı çerçevesinde konuya yaklaşıldığında, bu ve benzeri çalışmalarda elde edilen ortak atıf ağları, hangi yazarların birbirlerine yakın konularda çalıştığını göstermesi açısından önemli olabilir. Ayrı-

ca, dergilere yönelik olarak ortaya çıkarılan ortak atıf ağları aracılığıyla bilginin alanının farklı disiplinlere ne derece yaklaştığı ortaya çıkarılabilir. Atıf analizi sonucunda elde edilen atıf yapılan kaynakların türleri, en sık atıf yapılan dergiler ve literatür eskimesine yönelik bulgular ise bilginin alanında koleksiyon yönetimi açısından değerlendirmeye alınabilecek verilerdir.

## Teşekkür

Çalışmanın taslağını okuyarak metnin geliştirilmesi için önerilerde bulunan Prof. Dr. Yaşar Tonta'ya teşekkür ederiz.

## Kaynakça

- Abu Isneineh, S. (1996). *Türkiye ve Ürdün'de yayımlanan kütüphanecilik dergilerinin karşılaştırmalı içerik analizi*. Yayımlanmamış Yüksek Lisans Tezi. Ankara, Hacettepe Üniversitesi.
- Aharony, N. (2012). Library and information science research areas: A content analysis of articles from the top 10 journals 2007-8. *Journal of Librarianship and Information Science*, 44 (1): 27-35.
- Al, U. ve Tonta, Y. (2004). Atıf analizi: Hacettepe Üniversitesi Kütüphanecilik Bölümü tezlerinde atıf yapılan kaynaklar. *Bilgi Dünyası*, 5 (1): 19-47.
- Altınörs, G. (1983). *Türkiye'de kütüphanecilik bilim dalı konusunda yapılmış olan doçentlik, doktora ve bilim uzmanlığı tezlerinde kullanılmış olan araştırma metodları*. Yayımlanmamış Yüksek Lisans Tezi. Ankara: Hacettepe Üniversitesi.
- Bayram, Ö. (Gökkurt). (1998). Atıf verisi (citation data) ve enformetrik yasalar: Türk kütüphanecilik literatüründeki doktora tezleri üzerinde bir uygulama. *Türk Kütüphaneciliği*, 12 (1): 21-32.
- Chen, C. (2004). Searching for intellectual turning points: Progressive knowledge domain visualization. *Proceedings of the National Academy of Sciences of the USA*, 101(Suppl. 1): 5303-5310. 23 Nisan 2012 tarihinde <http://www.ncbi.nlm.nih.gov/pmc/articles/PMC387312/pdf/1015303.pdf> adresinden erişildi.
- Dilek-Kayaoğlu, H. (2009). İstanbul Üniversitesi Bilgi ve Belge Yönetimi Bölümü'nde araştırma eğilimleri 1967-2008: Lisansüstü tezlerinin içerik analizi. *Türk Kütüphaneciliği*, 23 (3): 535-562.

- Düzyol, G. (2011). *Türkiye kütüphanecilik ve bilgibilim literatürünün entellektüel haritasının çıkarılması: Bir yazar ortak atıf analizi çalışması*. Yayınlanmamış Yüksek Lisans Tezi. Ankara: Hacettepe Üniversitesi.
- Gökkurt, Ö. (1997a). *'Citation' indeksi ve 'citation' analizi: Enformetrik bir model çalışması*. Yayınlanmamış Doktora Tezi. Ankara: Ankara Üniversitesi.
- Gökkurt, Ö. (1997b). Yoğunlaşma teorisi ve atıf analizinde kullanımı. Bülent Yılmaz. (Yay. Haz.). *Kütüphanecilik Bölümü 25. Yıla Armağan* içinde (ss. 153-161). Ankara: Hacettepe Üniversitesi.
- Gürsakar, N. (2009). *Sosyal ağ analizi*. Bursa: Dora Yayınları.
- Karabulut, D. (2010). *Bilgisayara dayalı iletişim: Kutup-1 tartışma listesinin bibliyometrik analizi*. Yayınlanmamış Yüksek Lisans Tezi. Ankara: Hacettepe Üniversitesi.
- Tonta, Y. (2002). Türk Kütüphaneciliği dergisi, 1987-2001. *Türk Kütüphaneciliği*, 16 (3): 282-320.
- Uçak, N.Ö. (2004). User studies in Turkey: an evaluation of dissertations. *Information Development*, 20 (2): 122-129.
- Üniversitelerarası Kurul. (1996). Lisansüstü eğitim ve öğretim yönetmeliği. 23 Nisan 2012 tarihinde <http://www.uak.gov.tr/yonetmelikler/lisansustu.pdf> adresinden erişildi.
- Yılmaz, B. (1990). Hacettepe Üniversitesi Edebiyat Fakültesi Kütüphanecilik Bölümü'nde yapılan tezler kaynakçası: 1972-1990. *Türk Kütüphaneciliği*, 4 (2): 83-87.
- Yılmaz, B. (1997). Hacettepe Üniversitesi Edebiyat Fakültesi Kütüphanecilik Bölümü lisansüstü tezlerinin niceliksel ve konusal analizi: 1974-1997. Bülent Yılmaz. (Yay. Haz.). *Kütüphanecilik Bölümü 25. Yıla Armağan* içinde (ss. 191-198). Ankara: Hacettepe Üniversitesi.
- Yontar, A. (1995). Main research trends being investigated in Turkey as revealed in graduate theses. *61st IFLA General Conference 20-26 August 1995, İstanbul. Booklet 7* içinde (ss 38-47).

## Summary

This study aims to analyze the theses and dissertations completed at the Department of Information Management at Hacettepe University since the Department's foundation in 1972. Within the 40-year period (1972-2011), 157 graduate theses, of which 121 are master's theses and 36 are doctoral dissertations, have been completed. The most popular subject in the theses has been "university libraries", followed by "public libraries", "reading habits" and "user studies". "Records management" and "user studies" have become popular subjects in recent years. Survey was the most frequently used research method (by 85%, corresponding to 134 theses). Apart from survey, historical method was used in seven theses, and experimental and comparative methods were used in four theses each. Survey method was used more frequently in recent years, especially in master's theses.

Advisor and jury member appointments for the theses are also analyzed. A total of 16 advisors and 49 jury members were appointed for the 157 theses analyzed in this study. Almost half the theses were completed under the supervision of Nilüfer Tuncer (29 theses), İrfan Çakın (28 theses) and Yaşar Tonta (15 theses). Nilüfer Tuncer was also the most frequently serving jury member as she took part in juries of nearly half of all theses (75 theses). The map of co-jury members indicates that Nilüfer Tuncer worked together with all faculty members of the Department.

A total of 14,442 sources were cited in 157 theses. Books (42%) and journals (39%) were the most frequently cited sources. Citations to electronic sources have increased after 2007. *Türk Kütüphaneciliği* (Turkish Librarianship), which is the first national scholarly journal in the field of librarianship, was the most cited journal in theses, followed by *Resmî Gazete* (the Official Gazette), *Journal of the American Society for Information Science & Technology*, *Library Trends* and *College & Research Libraries*. Another Turkish librarianship journal, *Bilgi Dünyası* (Information World), was the eighth most frequently cited journal despite its comparatively recent foundation in 2000. *Türk Kütüphaneciliği* has also the highest centrality degree in the co-citation map.

Turkish information science scholars were cited more often in theses. Yaşar Tonta was the most frequently cited author, especially since 2001. As an author, Yaşar Tonta has also the highest centrality degree in the co-citation map. Carol Tenopir, Donald King and Frederick Wilfrid Lancaster were the most frequently cited foreign authors. The half-life of cited publications was 8.4 years.

This means that half the citations in theses were to about eight or nine year-old sources. Findings of this research can be used by the Turkish information science community to better understand the discipline of information science.