

HACETTEPE ÜNİVERSİTESİ  
Kütüphanecilik ve Dokümantasyon Enstitüsü

TOPRAK VE TARIM REFORMU MUSTEHAZELİĞİ KÜTÜPHANESİ KURULURKEN  
OKUYUCU İSTEKLERİ ÜZERİNE YAPILAN BİR ARAŞTIRMA

Sevgi KIRIL

Yüksek Lisans Tezi

Ankara, 1976

# İ Ç İ N D E K İ L E R

	<u>Sayfa</u>
ONSÖZ .....	II
TABLOLAR .....	V
ŞEKİLLER .....	VI
BİRİNCİ BÖLÜM .....	1
GİRİŞ .....	1
AMAÇ .....	2
YÖNTEM .....	3
KAYNAKLAR .....	5
İKİNCİ BÖLÜM .....	6
Toprak ve Tarım Reformu Müsteşarlığı .....	6
Toprak ve Tarım Reformu Müsteşarlığı Kütüphanesi .....	10
ÜÇÜNCÜ BÖLÜM .....	19
Ankete Alınan Yanıtlar .....	19
DÖRDÜNCÜ BÖLÜM .....	46
Sonuç ve Öneriler .....	46
EKLER .....	60
1. Ek Yetkili Makamlardan Alınan Anket Uygulama Oluru .....	60
2. Ek Ankette Birlikte Okuyucuya Gönderilen Mektup .....	61
3. Ek Uygulanan Anket .....	62
4. Ek Toprak ve Tarım Reformu Müsteşarlığı Araştırma ve Eğitim Enstitüsü Genel Müdürlüğü Yönetmeliği ..	84
KAYNAKLAR .....	88

## Ö N S Ö Z

Kütüphaneler üzerine yapılan arařtırmalar **gittikçe** daha çok yararlı olmaya başlamıřtır. Kütüphane geliřtirme ve planlama programları için arařtırma sonuçlarından büyük ölçüde yararlanılmaktadır. Kütüphane - okuyucu iliřkisi üzerine yapılan arařtırmalar kütüphanecilik literatürümüzde oldukça azdır.

Yayınların çeřidi güngectikçe çoğalmaktadır. Okuyucu, yayınların en yararlısını en kısa zamanda okumak ihtiyacındadır. Yayınların fiyatları da devamlı olarak artmaktadır. Okuyucu istediđi her yayını kendi bütçesinden özel olarak alamıyacak durumdadır. Yayın fiyatlarının günden güne artıřından ötürü kütüphaneler de amaçlarına uygun bütün yayınları alacak bütçe olanađı bulunmamaktadır. Yayın çeřidinin çokluđu ve fiyatların artıřı, kütüphanecileri koleksiyonu titiz ve sistemli bir biçimde seçmek ve esas isteneni saptamak zorunda bırakmaktadır.

Yurdumuzda devamlı olarak yeni kütüphaneler kurulmaktadır. Çalışmakta olan kütüphaneler hizmet alanlarını genişletmektedir. Buralarda çalışacak kütüphanecilerin sayısı ise azdır. Ülkemizde tecrübeli kütüphaneci bulmak ve yüksek maař ödemek de oldukça zordur. Artık kütüphanelerde personelin en yararlı iř için kullanılması kaçınılmaz olmuřtur.

Bu nedenlerle Toprak ve Tarım Reformu Müsteřarlıđında okuyucu istekleri üzerine bir arařtırma yapmayı düřündük.

Bir kütüphane yeni kurulurken okuyucusunun ne tip bir hizmet istediđi, genel eğiliminin ne olduđu anlaşılırsa, kütüphane geliştirme plânı daha olumlu yürütülebilir. Yaptığımız araştırma, kurmaya çalıştığımız bu kütüphaneye ve meslektaşlarımıza yararlı olursa mutluluk duyacağız.

Yüksek lisansla ilgili bu çalışmam sırasında yakın ilgilerini esirgemiyen Hacettepe Üniversitesi Kütüphanecilik ve Dokümantasyon Enstitüsü öğretim üye ve yardımcılara, tezin yönetilmesinde yardımlarını gördüğüm Dr. Lowell E.Olson ve Prof. Dr. Osman Ersoy'a, anketin kurumda uygulanmasını gerçekleştiren Prof. Dr. Saim Kendir'e, bilgisayar işlemlerinde yardımlarını esirgemiyen Ersay Gürsoy ve eşim Doç. Dr. Erhan Kırall'a ve anketi yanıtlayan Toprak ve Tarım Reformu Müsteşarlığı personeline en içten teşekkürlerimi sunarım.

Sevgi Kırall

T A B L O L A R

	<u>Sayfa No.</u>
1. Okuyucu Özel Durumu (a) .....	23
2. Okuyucu Özel Durumu (b) .....	24
3. Okuyucu Özel Durumu (c) .....	25
4. Dokümantasyon ile İlgili Yayın Eğilimi .	32
5. En Son Bilgileri Vermeleri Yönünden Kütüphanede Öncelik Tanınması İstenen Yayın Çeşitleri .....	34
6. Yabancı Dilde Süreli Yayın Sayısı .....	35
7. Hangi Dillerde Kitap ve Süreli Yayın İstendiği .....	36
8. Kütüphaneciyi Değerlendirirken Dikkat Ettikleri Hususlar .....	40
9. Kütüphanecinin Kişiliğinde Aradıkları Nitelikler .....	41
10. Kütüphanecinin Vereceği Hizmete Güveni- lir ve Becerikli Olmasını Ölçmeleri ....	42
11. Okuyucunun Kütüphaneci Değerlendirmesinde Tablo VIII, IX, X dan Aktarılan ve Önem Derecesinde Ağırlık Kazanan Nitelikler .	43
12. Bazı Konularda Yönetici, Yüksek Lisanslı ve Doktoralı Olan Okuyucuların İstekleri Karşılaştırılması .....	44-45

## Ş E K İ L L E R

Sayfa No.

1. Toprak ve Tarım Reformu Örgütü .....	85
2. Araştırma ve Eğitim Enstitüsü Genel Müdürlüğü	86
3. Toprak ve Tarım Reformu Müsteşarlığı Kütüphane- hanesi .....	87
4. Yönetici - Kütüphaneci - Okuyucu İlişkisi ...	58

## B İ R İ N C İ B Ö L Ü M

### G İ R İ Ő

Özellikle planlı alıŐan modern araŐtırma kurumları etkin iŐlemler yapabilmeleri için, ok iyi hizmet veren, iyi yönetilen ve örgütlenen dikkatlice kurulmuş bir kütüphaneye sahip olmak zorundadırlar.

Kütüphanecilerin en önemli görevleri, okuyucusunu tanıma ve onun ne tip bilgiye gereksinim duyduğunu anlayabilmektir. Eğer bir kütüphane okuyucu isteklerine ve hizmet verdiği kurumun alıŐma planına dayanmadan kurulur ve geliştirilirse görevlerini yerine getiremez. Yabancı literatürde kütüphane-okuyucu ilişkileri üzerine yapılan araŐtırmalara ok yer verilmiştir. alıŐma hayatımızdaki gözlemlerimiz okuyucu-kütüphane ilişkisi kurulmasının ülkemizde de yararlı olacağı izlenimini uyandırmıştır. Kütüphane yeni kurulurken herŐeyden önce okuyucu isteklerinin ortaya konulmasının ve kurulduktan sonra da söz konusu isteklerin sürekli olarak gözönünde tutulmasının yararlı olacağı kanısındayız.

Bu araŐtırma ile okuyucuların mesleki ve eğitim durumları öğrenilmeye, hangi konularda koleksiyon istedikleri ve ne tip bir hizmet bekledikleri saptanmaya alıŐılmıştır.

Bu araŐtırmanın, kütüphanede planlama, personel sağlama ve eğitimi, yönetme, koordine etme, rapor verme ve bütçe

işlemlerinin etkin bir biçimde yürütülmesine yardımcı olacağı kanısındayız.

Araştırma için hazırlanan anket kütüphaneden şimdilik yararlanacak lise ve üniversiteyi bitirmiş bütün personel için düşünülmüştür. Kütüphanenin vereceği en önemli hizmetler gözönüne alınarak, yanıtlayacak kişiyi sıkmadan ve çok vaktini almadan açık dille yazılmış bir anket hazırlanmaya çalışılmıştır.

#### AMAÇ

Araştırmaya başlarken, kütüphaneyi kullanacakların kütüphaneden ne isteyebileceklerini düşündük. Bu isteklerin saptanmasının mümkün olacağı varsayımından işe başladık. Hipotezimizi "kütüphane yeni kurulurken okuyucunun istediği hizmetlerin genel eğilimi saptanabilir" şeklinde belirttik. Toprak ve Tarım Reformu Müsteşarlığı Türkiye'nin sosyal ve ekonomik yapısında çok önemli yeri olan bir kuruluştur. Müsteşarlığın bu hayati rolünü gerçekleştirmesi ise, kanımızca kuruluşu bütün gücü ile destekleyen modern bir araştırma kütüphanesine sahip olması ile mümkündür. İşte bundan ötürü tezdeki amacımız, kuruluşun etkinliğini artıracak bir kütüphaneyi kurmada okuyucu anketlerinden yararlanarak, onların gereksinmelerini saptamak ve daha sonra bu gereksinmelerin ışığı altında gerek kütüphanecinin ve gerekse üst yöneticilerin kütüphanenin personel, bütçe ve koleksiyonları üzerine eğilmelerini sağlayarak, güçlü ve modern bir kütüphaneyi oluşturmaktır.



## YÖNTEM

Okuyucu arařtırmaları ile ilgili alıřmalardan yararlanmak iin kütüphanecilik literatürü taranmıřtır. Böyle bir arařtırma iin eřitli yöntemler uygulanmaktadır. Bunların en önemlileri, anket uygulama, gözlem, görüşme, okuyucu kayıtlarının deęerlendirilmesi ve mevcut bilgilerin analizidir. Bu alıřmamızda anket uygulama metodunu seçmiř bulunuyoruz. Ancak bu yöntemlerin uygulanmasında belirli yararlar ve sakıncalar olduęu görölmektedir. Kütüphanecilikle ilgili bilimsel alıřmaların sürdürölmesi sırasında ok raslanması, ok kiřiye uygulanabilmesi, posta veya elden daęıtılabilmesi anket uygulama metodunun seçilmesine neden olmuřtur. Her ne kadar ankete yanıt verme oranının düşük olabileceęi düşünöldü ise de, belli bir kurumda daęıtıldıęından, örgütün yeni ve küçük olması bu endiřeyi büyük ölçüde ortadan kaldırdı. Nitekim ankete % 80 yanıt alınmıř ve deęerlendirme yapılmıřtır.

Arařtırmada kullanılan anketin nasıl hazırlanacaęı ve nelere dikkat edileceęi üzerine D.N. Wood'un yazısı oldukça yararlı oldu<sup>1</sup>.

Literatürde kütüphane arařtırmaları ile ilgili yabancı dilde anketler bulunmakla beraber yeni kurulmakta olan kütüphane okuyucuları iin hazırlanmıř bir anket örneğine raslanmamıřtır. Anketi hazırlamak iin, önce, bütün sorular ayrı

---

(1) D.N. Wood, "Discovering the User and His Information Needs". Aslib Proceedings 21 (1969), 262-270.

birer kağıda yazılmış ve kendi aralarında sınıflandırılmıştır. Böylece, kütüphane hizmeti, koleksiyon, bina, personel, yönetim, kütüphaneci nitelikleri, okuyucunun özel durumu olmak üzere yedi ana bölümde toplanmıştır. Bölümlere numara verilmiş, her bölümün soruları harflerle gösterilmiştir. Bilgi sayar için her soru ayrı ayrı birer kod numarası almıştır. Kod numaraları soruların sol tarafına yazılmıştır. Yanıt vermiyen okuyuculara tekrar ricada bulunmak için bütün okuyuculara özel bir kod numarası verilmiş ve bu kendilerine anketle birlikte gönderilen mektupta bildirilmiştir. **Her sorunun altında** işaretleme istenen yanıtlar sıralanmıştır. Dağıtım için çoğaltılmadan önce kütüphanecilerin eleştirilerine sunulmuştur. Eleştiriler üzerinde durulmuş, gözden kaçan hususlar düzeltilmiş, eklemeler ve çıkarmalar yapılmıştır.

Anket, yanıtlıyıcuları yormaması ve sıkıması için uzun tutulmamıştır. Aslında, bilgi sayarla değerlendirilecek bu tip ankete daha ayrıntılı sorular da eklenebilirdi. Anlaşılır olmasına dikkat edilmiş, açık seçik herkesin bildiği terimler kullanılmıştır. En çok yarım saatte doldurulabilecek bir biçimde olması için önceden iki okuyucu üzerinde deneme yapılmıştır.

Anketin dağıtıldığı Nisan 1975 tarihinde kurumda 140 lise ve üniversite mezununun çalışmakta olduğu öğrenilmiş ve isimleri personel müdürlüğünden alınmıştır. Bu 140 kişinin 23 ü Urfa bölgesinde bulunmaktaydı. 23 anket resmi yolla Urfa Bölge Başkanlığına gönderilmiştir. Anketler, amacı açıklayan bir mektup, müsteşarın uygulamayı onaylayan yazısı ve geri

gönderilmesi için üzerinde kütüphanecinin adı yazılı boş bir zarfla birlikte şahısların adları yazılı zarflara konulup elden dağıtılmıştır. Aynı zamanda, anketin bir yüksek lisans tezi için kullanılacağı anketin ilk sayfasının sol üst köşesine yazılan "Mezuniyet Araştırma Projesi" sözü ile belirtilmiştir.

Tezin yazılmasında, dipnot ve bibliyografya verilmesinde Turabian'ın kitabı örnek alınmıştır<sup>1</sup>.

#### KAYNAKLAR

Literatür taramasında temel kaynak olarak Library Literature<sup>2</sup> dan yararlanılmıştır. Araştırma konusu ile ilgili kitaplar için Hacettepe Üniversitesi Kütüphanesi katalogu kullanılmıştır. Ayrıca Toprak ve Tarım Reformu Müsteşarlığı kütüphanesi için ısmarlanan kütüphanecilikle ilgili kitaplardan da yararlanılmıştır. Bunlardan Parker'ın<sup>3</sup> kitabı iyi bir rehber olmuştur. Son on yıllık Türkiye Bibliyografyası<sup>4</sup> ve Türkiye Makaleler Bibliyografyası<sup>5</sup> da gözden geçirilmiştir.

- 
- (1) Kate L. Turabian, A Manual for Writers of Term Papers, Thesis and Dissertations, (Chicago, The University of Chicago Press, 1967).
  - (2) Library Literature, (New York, The H.W. Wilson Company 1965-1974).
  - (3) Dorothy Parker and Angelina Carabelli, Guide for an Agricultural Library Survey for Developing Countries, Metuchen, N.J. The Scarecrow Press, Inc., 1970.
  - (4) Türkiye Bibliyografyası 1965-1974, Ankara, Üniversitesi Basımevi 1966.
  - (5) Türkiye Makaleler Bibliyografyası 1965-1974, Ankara, Ayyıldız Matbaası A.Ş. 1967.

## İ K İ N C İ B Ö L Ü M

### TOPRAK VE TARIM REFORMU MÜSTEŞARLIĞI

Müsteşarlık 26 Temmuz 1972 tarihli ve 14257 sayılı Resmi Gazete'de yayınlanan Toprak ve Tarım Reformu Öntedbirler Kanunu ile kurulmuş ve çalışmaya başlamıştır. Öntedbirler Kanunundan sonra 19 Temmuz 1973 tarihli ve 14599 sayılı Resmi Gazete'de 1757 sayılı Toprak ve Tarım Reformu Kanunu yayınlanmış ve yürürlüğe girmiştir. Bu yasanın onüçüncü bölümü Toprak ve Tarım Reformu Örgütü ile Toprak ve Tarım Reformu Müsteşarlığını anlatmaktadır.

Müsteşarlık hakkında daha ayrıntılı bilgi yasanın 182. maddesinde şu biçimde belirtilmiştir<sup>1</sup>.

Madde 182- Toprak Ve Tarım Reformu Müsteşarlığı, Başbakana bağlı, tüzel kişiliğe sahip ve katma bütçe ile yönetilen bir kuruluştur. Başbakan bu kuruluşun yönetimi ile ilgili yetkilerini bir Devlet Bakanı vasıtasıyla kullanabilir.

Toprak ve Tarım Reformu Müsteşarlığı; Merkez Örgütü, Merkez Koordinasyon Kurulu, Araştırma ve Eğitim Enstitüsü ile Toprak ve Tarım Reformu Bölge Başkanlıklarından oluşur.

Toprak ve Tarım Reformu Müsteşarlığı müsteşar tarafından temsil edilir ve Müsteşar, Yüksek Plan-

---

(1) T.C. Başbakanlık Toprak ve Tarım Reformu Müsteşarlığı, Toprak ve Tarım Reformu ile ilgili yürürlükteki Yasa ve Yönetmelikler, Ankara, Başbakanlık Basımevi 1975, 79.s.

lama Kurulu ve Krediler Yüksek Nazım Heyeti üyesidir. Başbakan, Toprak ve Tarım Reformu Müsteşarlığının yönetimine ait yetkilerini bir Devlet Bakanı vasıtasıyla kullandığı takdirde, o Devlet Bakanı Yüksek Planlama Kurulu ve Krediler Yüksek Nazım Heyetine asil üye olarak katılır.

Bugün merkez örgütü içinde Müsteşarlığa bağlı yedi bölüm vardır. Bunlar, Tarımsal Gelişme ve Yerleşim Genel Müdürlüğü, Arazi İşleri Genel Müdürlüğü, Yatırım Planlama ve Koordinasyon Genel Müdürlüğü, Kamulaştırma ve Dağıtım Genel Müdürlüğü, Araştırma ve Eğitim Enstitüsü Genel Müdürlüğü, Genel Sekreterlik, Hukuk Müşavirliğidir. Reformun uygulandığı bir bölge vardır. Urfa Bölge Başkanlığı da Merkeze ve Müsteşara bağlıdır.(1.Şekil)

Yine 1757 sayılı aynı yasanın birinci bölümünde Toprak ve Tarım Reformu Yasasının tanım ve amaçları belirtilmiştir<sup>1</sup>.

Tanım :

Madde 11- Bu kanun açısından toprak ve tarım reformu, toprak mülkiyet dağılımının, tasarruf ve işletme şeklinin ve işletmelerle ilgili yapının verimlilik ve sosyal adalet ilkelerine uygun olarak düzenlenmesidir.

Amaç :

Madde 2. - Bu kanunun amacı :

a) Toprağın verimli bir şekilde işletilmesini, ta-

---

(1) Aynı eser, 11.s.

rımsal üretimin sürekli olarak artırılmasını, değerlendirilmesini, pazarlanmasını ve ulusal kalkınmayı hızlandıracak tarımsal yapının kurulmasını,

b) Topraksız veya az topraklı çiftçi ailelerinin yeter gelirli tarımsal aile işletmeleri haline getirilmeleri için topraklandırılmalarını, desteklenmelerini ve örgütlenmelerini,

c) Toprak ve Tarım Reformu hedeflerinin gerçekleştirilmesine yardımcı olmak amacı ile Toprak ve Tarım Reformu Kooperatifleri kurulmasını,

d) Tarımda kiracılık ve ortakçılığın belli bir düzene sokulmasını,

e) Ekonomik bir üretime imkân vermiyecek şekilde parçalanmış arazinin birleştirilmesi ve gerektiğinde genişletilmesi suretiyle toplulaştırılmasını ve tarımsal mülklerin çiftçi ailelerinin geçimini sağlamaya ve aile işgücünü değerlendirmeye yetmeyecek derecede parçalanmasını ve küçülmesini önlemeyi,

f) Örnek köyler kurmayı, mevcut köylere eklemeler yapmayı,

g) Tarımda toprak ve su kaynaklarının teknik ve ekonomik gereklere göre kullanılması, korunması, ıslahı, geliştirilmesi ve verimliliğin sürdürülmesini,

sağlamaktır.

Aynı Yasanın 185 inci maddesinde Araştırma ve Eğitim Enstitüsü aşağıdaki şekilde belirtilmektedir<sup>1</sup>.

Madde 185.- Toprak ve tarım reformu uygulanmasına ilişkin her türlü araştırmaları yapmak ve reformda görev alacak personelin hizmet öncesi ve hizmet içi eğitimlerini sağlamak amacıyla Toprak ve Tarım Reformu Müsteşarlığına bağlı bir Toprak ve Tarım Reformu Araştırma ve Eğitim Enstitüsü kurulur. Enstitünün kuruluş ve işleyişi yönetmelikle belirtilir.

185. maddede belirtildiği üzere Toprak ve Tarım Reformu Müsteşarlığında Araştırma ve Eğitim Enstitüsü kurulmuştur. Kuruluş ve İşleyiş Yönetmeliği 28 Ocak 1976 tarihli ve 15482 sayılı Resmi Gazetede yayınlanıp yürürlüğe girmiştir<sup>2</sup>.

II. Şekilde de görüleceği gibi Enstitü'nün kuruluş ve işleyişi yönetmeliğin birinci bölümünde aşağıdaki şekilde açıklanmıştır<sup>3</sup>.

#### I. BÖLÜM

Araştırma ve Eğitim Enstitüsü Genel Müdürlüğünün Kuruluş ve İşleyişi

KURULUŞ :

A- Merkez Teşkilatı :

1. Bölümler :

Madde 4- Enstitü, Müsteşarlığa bağlı bir Genel

---

(1) Aynı eser, 80.s.

(2) 4.eke bakınız.

(3) Aynı yönetmelik, 4.ek.

Müdürlüktür. Genel Müdür'ün, biri Enstitü'nün "Araştırmalar" diğeri "Eğitim ve Tanıtma" hizmetlerinin yönetimi ile görevli iki Genel Müdür Yardımcısı vardır.

Kütüphane Müdürü, Kütüphane ve Dokümantasyon Hizmetlerinin yürütülmesinden sorumludur.

Genel Müdürlük hizmetlerinin yürütülmesinde "Danışma Kurulu" ve "Araştırma Eğitim Konseyi" Genel Müdüre istişare organları olarak yardımcı olurlar.

a) Bölümlere bağlı Daireler :

Madde 5- Enstitü'nün Araştırmalar Bölümü, "Hukuki", "Sosyal", "Ekonomik", ve "Teknolojik" Araştırmalar Dairelerinden, Eğitim ve Tanıtma Bölümü de Teşkilat içi Eğitim ve Tanıtma Dairesi"nden oluşur.

B- Taşra Teşkilâtı :

Madde 6- Genel Müdürün teklifi ve Müsteşarın onayı ile reform bölgelerinde, Enstitüye bağlı "Toprak ve Tarım Reformu Bölge Araştırma ve Eğitim Merkezleri" kurulabilir.

## TOPRAK VE TARIM REFORMU MÜSTEŞARLIĞI KÜTÜPHANESİ

Kütüphane Müdürlüğü, Araştırma ve Eğitim Enstitüsü Genel Müdürlüğüne bağlıdır. Bununla beraber hizmeti geneldir. Bütün Müsteşarlık birimlerine hizmet verecek ve tarım konusunda geniş kapsamlı modern bir araştırma kütüphanesi olarak düşünülmüştür. Bu kütüphane bir dokümantasyon servisini de içine alacaktır. Araştırma ve Eğitim Enstitüsü Yönetmeliğinde



kütüphane ile ilgili maddeler aşağıdaki şekilde belirtilmiştir<sup>1</sup>.

Madde 4-

Kütüphane Müdürü, Kütüphane ve Dokümantasyon Hizmetlerinin yürütülmesinden sorumludur.

4- Kitaplık ve dokümantasyon merkezi:

a) Görevi :

Madde 16- Müsteşarlık hizmetlerinin gerektirdiği her türlü yayınlar, belge, film, mikrofilm ve bant gibi malzemeleri sağlamak üzere bir kitaplık ve Dokümantasyon Merkezi, bir matbaa, bir foto-film ve bir bilgi işlem merkezi kurulur.

b) Çalışma Düzeni :

Madde 17- Kitaplık ve Dokümantasyon Merkezinin çalışma düzeni, bir "Kitaplık ve Dokümantasyon Merkezi İç Yönetmeliği" ile sağlanır.

c) Alımlar :

Madde 18- Kitaplık ve Dokümantasyon Merkezine alınacak her türlü yayın ve malzemenin seçimi, Müsteşarlıkça görevlendirilen üç kişilik komisyon tarafından yapılır. Enstitü Genel Müdürü ve Kütüphane Müdürü Komisyonun tabii üyeleridir. Üçüncü Üye Müsteşar tarafından iki yıl süre ile seçilir.

---

(1) Yönetmelik için 4.eke bakınız.

Kütüphanenin yönetmelikteki durumunu yukardaki şekilde belirttikten sonra kuruluşundan bu yana yapılan işlemleri gözden geçirelim. Yönetmelik 1976 yılında yayınlanmışsa da kütüphane işlemlerine Ocak 1975 tarihinde başlanmıştır. O tarihten bu yana kütüphanede bütçe, dokümantasyon, kütüphaneler arası işbirliği, koleksiyon, okuyucu, müracaat, personel, tasnif ve katalog, yerleşim ve malzeme ve seçim işlemlerinde aşağıda belirttiğimiz çalışmalar yapılmıştır.

## BÜTÇE

Kütüphane için satın alınacak her türlü yayın ve malzeme, Enstitü Genel Müdürü, Kütüphane Müdürü ve Müsteşarın seçtiği üçüncü bir üye ile oluşan seçim komisyonundan geçtikten sonra Müsteşarın onayına sunulur. Onaydan geçen yayın ve malzemelerin bedeli bütçenin cari harcamalarından "baskı, yayın, kırtasiye ve benzeri alım giderleri" ve Müsteşarlığın fonundan<sup>1</sup> "çeşitli giderler" maddelerine dayanılarak ödenmektedir.

Müsteşarlığın 1975 toplam bütçesi: 904.270.600 ₺.dir<sup>2</sup>.

Bu toplam bütçenin :

631.030.000 ₺. yatırım harcamaları,  
23.165.400 ₺. cari harcamalar,  
250.075.200 ₺. transfer harcamalarıdır.

Cari harcamalardan baskı, yayın kırtasiye ve benzeri alım giderleri için 1.501.300 ₺.sı ayrılmıştır. Transfer har-

(1) Fon yönetmeliği için b.1757 sayılı aynı yasa 84.s.

(2) Resmi Gazete 4 Mart 1975, 15167 sayı.

camalarından fona 50.000.000 ₺. aktarılmıştır.

1975 yılında kütüphane için 250.000 ₺. civarında bir harcama yapılmıştır. Bu miktar yukarıda belirttiğimiz elli milyonluk fon bir milyon beş yüz bir bin üç yüz liralık baskı, yayın, kırtasiye ve benzeri alım giderlerinden yapılmıştır<sup>1</sup>.

Kanımızca bütçedeki "baskı, yayın kırtasiye ve benzeri alım giderleri" ve fonun "çeşitli giderler" maddeleri yerine Kütüphane Bütçesinin ayrı bir fasıl olarak gösterilmesi gereklidir.

#### DOKÜMANTASYON

Toprak ve Tarım Reformu ile ilgili 1960-1974 yıllarından yayınlanmış yediyüz kadar Türkçe makaleyi kapsıyan bir bibliyografya hazırlanmıştır. Bu bibliyografyanın yayınlanmasına karar verilmiştir. Bibliyografyada belirtilen makaleleri kapsıyan dergileri satın almak ve bulmak güç olacağından bunların fotokopileri sağlanacaktır. Böylece, okuyucunun bibliyografyadan isteyeceği makale kütüphanede kendisine verilebilecektir. Bibliyografya basılıp dağıtıldığında örgütteki bütün personelin elinin altında olacağı gibi örgüt dışındaki kuruluşlara da yollanacağından ilgili araştırmacılara yararlanma olanağı sağlanacaktır. Bu bibliyografya uluslararası dokümantasyon merkezlerine de gönderileceğinden bu kuruluşların çıkardığı indeks ve özlerde de yayınlanacaktır.

---

(1) Bu bilgi Müsteşarlık Genel Sekreterliğinden öğrenilmiştir.

Bugüne kadar kütüphanede toplanan altıyüz kadar Türkçe ve yabancı dilde belge, rapor, broşür gibi dokümanlar konularına göre açılan yüzelli kadar dosyada katalog ve tasnif için hazır duruma getirilmiştir. Dosyalara verilen konu başlıkları alfabetik dizindedir. Bu dizin dosyaların yerleştirildiği dolabın üstüne yapıştırılıp okuyucuların hizmetine sunulmuştur.

#### KÜTÜPHANELER ARASI İŞBİRLİĞİ

Henüz çok yönlü geniş çapta bir işbirliğine gidilememiştir. Ancak kütüphaneler arası ödünç alma işlemi gerçekleştirilmiştir. Kuruluş yeni olduğundan okuyucunun isteklerinden kütüphanede bulunamayanlar diğer kütüphanelerden sağlanmaktadır. Bu arada dışardan gelen okuyuculara da yardım edilmekte, kütüphanede çalışmalarına olanak sağlanmaktadır. Gerektiğinde ödünç verme işlemi yapılmaktadır.

#### KOLEKSİYON

Bugün kütüphanede iki bin beş yüz kadar kitap, dergi, rapor gibi eserler vardır. Bunların çoğu Türkçe, beş yüz kadarı İngilizce çok azı Fransızca ve Almanca kaynaklardır. Kütüphanede bulunan eserler genellikle tarım, toprak ve tarım reformu, ekonomi, tarımsal ekonomi, istatistik, kırsal yerleşim, kooperatif, planlama, yasa ve kütüphanecilik gibi konulardadır. Bunların dışında çok az da olsa diğer bazı konularda da yayınlar bulunmaktadır.

a) Süreli yayınlar.-Yabancı dilde elli süreli yayına abone olunmuştur. Yabancı dilde ücretsiz dergiler saptanmış

gerekli görülenler için yazışmalar yapılarak devamlı gelmeleri sağlanmıştır. Önemli indeks ve özlerin (abstracts) eski sayıları satın alınmıştır. Ücretli olan Türkçe süreli yayınlar ismarlanmış, ücretsizler mektupla istenmiştir. Süreli yayınlar için kart dizini sistemi kurulmuş, gelmeye başlayan iki yüz kadar yerli ve yabancı dergilerin kayıtları yapılmış, mevcutlar ve devamlı gelenleri gösterir katalogun hazırlanmasına başlanmıştır. Bağış yolu ile elde edilecek eski yıllara ait dergiler Amerika'nın Madison şehrindeki Land Tenure Center Library den sağlanan çift sayı listelerinden (Duplicate Lists of Land Tenure Center Library) seçilerek getirtilmiştir. Böylece ilk ücretsiz eski sayı sağlama işlemlerine başlanmıştır.

b) Kitaplar. - İsmarlanan altı yüz kadar yabancı dildeki kitabın çoğu gelmiştir. Devamlı yeni siparişler yapılmaktadır. Türkçe kitaplar, istek üzerine satın alınanlar ve ücretsiz gönderilen resmi kuruluş yayınlarından oluşmaktadır. Değişim ve bağış yolu ile sağlanacak koleksiyon için yerli ve yabancı örgütlerle yazışma yapılarak ilişki kurulmuştur.

#### MÜRACAAT

Kütüphanede temel bir müracaat koleksiyonu ve servisi oluşturulmuştur. Yerli ve yabancı bibliyografılar, ansiklopediler, sözlükler, indeks ve özler, yıllık, yasa ve el kitapları tamamlanmıştır. Bu eserlerden yararlanılarak toprak ve tarım reformu konusunda istenen bilgiler, kitap ve makale adları verilebilmektedir.

## OKUYUCU

Kütüphanenin okuyucusunu iki grupta belirtebiliriz. Birincisi örgüt elemanlarıdır. İkincisi dışardan gelen ilgililerdir. Bunlar öğretim üyeleri, ödev, seminer ve tez çalışmaları yapan lise ve üniversite öğrencileridir.

## PERSONEL

Mart 1976 tarihine kadar kütüphanede ikisi üniversite, biri lise mezunu üç eleman çalışmıştır. Elemanlardan biri Mart 1976 tarihinde ayrılmıştır. Kütüphane Müdürü, Üniversite Kütüphanecilik Bölümü'nü bitirmiş on dokuz yıllık tecrübeli bir elemandır. Halen çalışmakta olan yardımcı eleman lise mezunu ve iki yıllık çalışma tecrübesi vardır. Çalışmaları sürdürmek için yeni personel sağlanması üst yöneticilerle kararlaştırılmıştır.

## TASNİF VE KATALOG

Kütüphanenin geniş kapsamlı bir araştırma kütüphanesi niteliğinde olacağı başlangıçta saptandığından, toprak ve tarım reformu konusu pek çok ayrıntıları olan bir konu olduğundan ve kitaplara verilecek konu başlıkları da önemli görüldüğünden katalog ve tasnif için Amerika Kongre Kütüphanesi (U.S.A. Library of Congress) tasnif sistemi uygun görülmüştür. Amerikan Milli Tarım Kütüphanesi (U.S.A. National Agricultural Library) yayınlamakta olduğu katalogu 1966 yılından beri Kongre Kütüphanesi tasnif sistemine göre hazırlamaktadır<sup>1</sup>. Kütüphane için,

---

(1) United State Department of Agriculture, National Agriculture Library Catalog 1966-1970, Totowa, New Jersey, Rowman and Littlefield, 1972 .

1966 dan bu yana çıkan bu kataloglar getirilmiştir. Kongre Kütüphanesi tasnif sistemi konu başlıkları ısmarlanmıştır. Katalog ve tasnif çalışmaları için ayrıca Türkiye Bilimsel Teknik Araştırma Kurumu Kütüphanesinde bulunan ve kullanılmayan Kongre Kütüphanesi Tasnif Sistemi ödünç alınmıştır.

Katalog kartlarının çoğaltılması için bir makina (Mini-Graph Gaylord Catalog Card Duplicator) ısmarlanmıştır.

#### YERLEŞİM VE MALZEME

Kütüphanenin yerleşim yeri, altı katlı müsteşarlık binasının giriş katıdır. İki personel çalışma odası ve on kişilik bir okuma salonu vardır. Herbiri yetmiş beş dergi alan ve az yer kaplayan altı adet özel süreli yayın rafı, yirmi beş kitap rafı bulunmaktadır. Bin derginin kayıtlarının yapılabileceği bir dergi kayıt dolabı (kardeks), yirmişer çekmeceli iki kitap fişi dolabı sağlanmıştır.

Özel olarak yapılacak Araştırma ve Eğitim Enstitüsü binasında kütüphane yerinin planı da hazırlanacaktır.

#### KOLEKSİYON SEÇİMİ

Kitap ve dergi seçimi iki şekilde yapılmaktadır. Birincisi okuyanların satın alınması için kütüphaneye getirdikleri kitap ve dergi adları, ikincisi, kütüphanecinin seçtikleridir. Kütüphaneci olarak, seçim için Türkçe ve yabancı dilde toprak ve tarım reformu ile ilgili temel bibliyografik kaynaklar kullanılmıştır. Yabancı dil olarak İngilizce, Fransızca ve Almanca temel alınmış, diğer dillerden çevrilerde seçilmiştir.

Genel olarak seçilen yayınlar 1960-1974 yıllarında yayınlanmıştır. Seçilecek süreli yayınların saptanmasında konu ile ilgili temel rehberler, indeks, öz ve tarım kütüphaneleri özel süreli yayın listeleri kullanılmıştır. Süreli yayının ilk yayın yılı, indekslendiği bibliyografik kaynakların sayısı, fiyatı, kaç adet satıldığı, hangi dillerde olduğu, başka dillerde öz verip vermediği, çıkarılan yerin otorite durumu gibi nitelikler gözönünde bulundurulmuştur.

Kütüphane uluslararası iki kuruluşa üye olmuştur. Bunlar IFLA (International Federation of Library Associations) ve IAALD (International Associations of Agricultural Librarians and Documentalists)'dir.



## Ü Ç Ü N C Ü B Ö L Ü M

### ANKETE ALINAN YANITLAR

Tablolar, yüzdeler ve deyimlerle ilgili açıklama :

- 1- Alınan yanıtlar genel olarak yüzdelerle verildikten sonra, bazıları için özel tablolar hazırlanmıştır.
- 2- Bazı tablolarda "yanıtsız bırakılan ve bilmiyorum" kolonları gözönüne alınmadığından gerçek toplamlar bütünü % 100'ü vermemektedir.
- 3- Bazı sorular birden fazla işaretlenebilir nitelikte olduğundan toplamlar %100'ü geçmektedir. Bunun için ayrıca verilen yanıtlar toplamı yüzdesi de hesaplanmıştır.
- 4- Bazı tablolar, çeşitli sorulara verilen, birbiri ile ilgili yanıtlardan alınan yüzdelerle düzenlenmiştir.
- 5- Bazı ifadelerde "kütüphaneci" deyimini ile kütüphanenin en üst yöneticisi, "yönetici" deyimini ile de müşterarlıkta kütüphanenin bağlı olduğu en üst yöneticiler belirtilmek istenmiştir.

## OKUYUCU ÖZEL DURUMU İLE İLGİLİ YANITLAR

1- a) Üniversite mezunu % 72

b) Lise mezunu olup, yüksek okula devam eden %15

c) Lise mezunu olup, yüksek okula devam etmeyen %13

2-a ) Erkek %70

Kadın %30

3- Yaşları a) 18-28 %45

b) 30-39 %41

c) 40-49 % 9

d) 50-59 % 5

4- a) Evli %55

b) Bekâr %45

5- Özel olarak süreli yayına abone olan %46

6- Konusu ile ilgili yayınların genellikle dili

	112 Kişi % si	Yanıtlar toplamı % si
a) Türkçe	%81	%47
b) İngilizce	%43	<del>%25</del>
c) Fransızca	%23	%13
d) Almanca	%22	%12
e) Rusça	% 3	% 2
f) Diğer diller	%89	% 1

7- Yayını olanlar %16

8- Bildiği Yabancı diller

a) Hiç yabancı dil bilmeyenler %26

- b) Yanıt vermeyen %12  
c) İngilizce bilen %32  
d) Fransızca bilen %17  
e) Almanca bilen %12  
f) Diğer diller %08  
g) İki dil bilen %6
- 9- a) Şimdiye kadar kütüphane kullanan ve tanıyanlar % 46  
b) Kullanmayanlar %46  
c) Yanıt vermeyen %8
- 10- a) Türkiye'de tarımla ilgili kütüphane tanıyan % 17  
b) Tanımayan %76  
c) Yanıt vermeyen %7

11- İsteddiği kitabı katalogdan arama şekli

	112 Kişi % si	Yanıtlar top.% si
a) Kitap adından	%67	%29
b) Yazar adından	%65	%29
c) Konusundan	%54	%24
d) Seri adından	%12	% 5
e) Aramayıp kütüphaneciye soran	%30	%13

12- Katalogdan bulduğu kitabı kütüphaneden alış şekli

- a) Tasnif numarasına göre raftan kendi alan %26  
b) Kütüphaneciden isteyen %71  
c) Yanıt vermeyen %3

13- Tanıdığı ve kullandığı müracaat eserleri

	112 kişi	% si	toplam yanıtlar % si
a) Sözlük		%61	16
b) Ansiklopedi		%71	18
c) Kanun		%58	15
d) Yıllık		%38	10
e) Rehber		%29	7
f) İndeks		%30	8
g) Abstrak		%24	6
h) Bibliyografya		%35	9
ı) El kitabı		%40	11

14- Üniversite mezuniyet sonrası eğitim durumları

- a) Yüksek lisans yapmış olan %12
- b) Doktora yapmış olan %3
- c) Yüksek lisans yapmakta olan %7
- d) Doktora yapmakta olan %2
- e) İlerde yüksek lisans yapmayı düşünen %21
- f) İlerde doktora yapmayı düşünen %13

15- Genellikle kütüphanede geçirmek istediği zaman

- a) Günde 15-60 dakika %30
- b) Günde 1,5-2,5 saat %29
- c) Haftada 3-5 saat %21
- d) Hiç kullanmayan %3
- e) Çeşitli önerilerde bulunan %13
- f) Yanıt vermeyen %4

- 16- Toprak ve tarım reformu üzerine dış ülkede bulunan %12
- 17- Toprak ve tarım reformu konusu dışında dış ülkede bulunan %29
- 18- a) Yönetici olan %24
- b) Yöneticilerden yüksek lisanslı olan %15
- c) Doktoralı yönetici %0

I. TABLO

Okuyucu Özel Durumu (a)

	112 kişi % si
Üniversite mezunu	72
Lise mezunu	28
Yaş 18-39	86
Yüksek lisans ve doktora yapan	15
Yayını olan	16
Yabancı Dil Bilen	62
Dış ülkede bulunan	41
Yönetici olan	24

II. TABLO  
Okuyucu Özel Durumu (b)

	112 kiři % si
Kütüphane tanıyan ve kullananlar	46
Kitabı katalogdan adından arıyan	67
Kitabı katalogdan yazar adından arıyan	65
Kitabı katalogdan konusundan arıyan	54
Kitabı katalogdan serisinden arıyan	12
Kitabı katalogdan aramayıp kütüphaneciden isteyen	30
Katalogdan bulduđu kitabı tasnif numarasına göre raftan kendi alan	26
Katalogdan bulduđu kitabı kütüphaneciden isteyen	71
Özel olarak süreli yayına abone olan	46

III. TABLO

Okuyucu Özel Durumu (c)

	A	A <sub>1</sub>	B	C	C <sub>1</sub>
Türkçe	47	81	-	51	93
İngilizce	25	43	32	35	63
Fransızca	13	23	17	7	13
Almanca	12	22	12	7	12
Rusça	2	3	-	-	-
Diğer d.	1	089	089	-	089
İki Yabancı dil bilen			6		

(A) Konusu ile ilgili yayınların genellikle dili (yanıtlar toplamı % si)

(A<sub>1</sub>) Konusu ile ilgili yayınların genellikle dili (112 kişi % si)

(B) Yabancı dil bilenler (112 kişi %si)

(C) Hangi dillerde yayının kendisine yardımcı olabileceği (yanıtlar toplamı % si)

(C<sub>1</sub>) Hangi dillerde yayının kendisine yardımcı olabileceği (112 kişi % si)

## KÜTÜPHANE HİZMETİ İLE İLGİLİ YANITLAR

1- a) Başka kütüphanelerle işbirliği, karşılıklı ödünç alıp vermeyi isteyen %74

b) Yalnız ödünç almayı isteyen %17

c) İki şekilde istemeyen %5

d) Fikri olmayan %089

e) Yanıt vermeyen %3

f) İşbirliğini çok önemli bulan %69

g) Biraz önemli bulan %21

h) Önemsiz bulan %089

ı) Zararlı bulan %4

2- a) İsteddiği kitabın odasına yollanmasını isteyen %29

b) Kütüphaneye gelip kendi alabilen %69

c) Fikri olmayan % 2

3- a) Kütüphanedeki yeniliklerden haberdar edilmek isteyen %58

b) Devamlı yenilikleri kendisi kontrol eden %12

c) Hem kontrol eden, hem de haberdar edilmek isteyen %29

d) Fikri olmayan %089

4- a) Kendi konusu ile ilgili ve kütüphanede bulunan yeni kaynaklardan haberdar edilmek isteyen %95

b) İstemeyen %2

c) Fikri olmayan %2

d) Yanıt vermeyen %089



- 5- a) Kendi konusu ile ilgili fakat kütüphanede olmayan yeni kaynaklardan haberdar edilmek isteyen %88
- b) İstemeyen %10
- c) **Fikri** olmayan %2
- 6- a) Kütüphanede fotokopi servisinin bulunmasını isteyen %80
- b) İstemiyen %14
- c) Fikri olmayan %5
- d) Yanıt vermeyen %089
- e) Fotokopi servisini çok önemli bulan %63
- f) Biraz önemli bulan %18
- g) Önemsiz bulan %12
- h) Önemi hakkında fikri olmayan %4
- ı) Önemi hakkında yanıt vermeyen %3
- 7- a) Makaleyi kaynağından okumak isteyen %34
- b) Fotokopisinin kendinde bulunmasını ve uygun bir ücret ödemeyi isteyen %23
- c) Bazen kaynağından okuyan, bazen de uygun bir ücretle fotokopisini alan %40
- d) Yanıt vermeyen %3
- 8- a) Basılı olmayan kütüphane materyalini hiç kullanmayan ve tanımayan %54
- b) Ancak aynı materyali basılı olarak bulamazsa, kullanabilecek olan %44
- c) Yanıt vermeyen %2
- 9- a) İstedığı yayın kütüphanede yoksa, ödünç getirilmesini isteyen %50

- b) Hangi kütüphanede bulunduğunu bilmek isteyen %35
- c) Çeşitli önerilerde bulunan %12
- d) Okumaktan vazgeçen %3
- 10- a) Telefonda sorularına yanıt verilmesini isteyen %80
- b) İstemiyen %13
- c) Fikri olmayan %4
- d) Yanıt vermeyen %3
- 11- a) Kütüphane el kitabının hazırlanmasını isteyen %88
- b) İstemeyen %11
- c) Fikri olmayan %089
- d) Kütüphane el kitabını çok önemli bulan %77
- e) Biraz önemli bulan %14
- f) Önemsiz bulan %4
- g) Önemi hakkında yanıt vermeyen %5
- 12- Ödünç aldığı yayını tutmak istediği süre
- a) Bir hafta %22
- b) Onbeşgün %45
- c) Bir ay %19
- d) Daha fazla %2
- e) Birbaşka okuyucu isteyene kadar tutmak isteyen %4
- f) Çeşitli önerilerde bulunan %4
- g) Yanıt vermeyen %4
- 13- a) Zamanında geri getirmediği yayın için para **ödemeyi** isteyen % 55
- b) İstemeyen %28
- c) Fikri olmayan %2
- d) Çeşitli önerilerde bulunan %15

- 14- a) Çalışmaları için bibliyografya hazırlanmasını isteyen  
%83
- b) İstemeyen %11
- c) Fikri olmayan %5
- d) Yanıt vermeyen %089

	112 kişi % si	Toplam ya- nıtlar % si
15- a) Konu ile ilgili dokümantasyon hizmetinde, son çıkan Türkçe makalelerin listesini isteyen	%33	19
b) Son çıkan Türkçe makalelerin özetini isteyen	%30	17
c) Yeni gelen kitapların listesini isteyen	%80	47
d) Müracaat kitapları hakkında bilgi isteyen	%22	13
e) Çeşitli önerilerde bulunan	% 6	4

- 16-a) Gelecekte kütüphanenin Türkiye için geniş çapta hizmet verecek temel bir tarım kütüphanesi olmasını isteyen %85
- b) İstemeyen %5
- c) Fikri olmayan %8
- d) Yanıt vermeyen %2
- e) Temel tarım kütüphanesi fikrini çok önemli bulan %71
- f) Biraz önemli bulan %17
- g) Önemsiz bulan %3
- h) Önemi hakkında yanıt vermeyen %9

- 17- a) Kütüphaneden yararlanırken her istediğini kütüphanecinin bulmasını isteyen %18
- b) Bir kısmını kendisi bulan, bir kısmını kütüphaneciden isteyen %67

- c) Hiç yardım istemeden yararlanabilen %8
  - d) Çeşitli önerilerde bulunan %6
  - e) Yanıt vermeyen %089
- 18-a) Dışardan gelenlere kütüphane hizmeti verilmesini isteyen %21
- b) Koleksiyonun dışarı çıkmaması şartıyla verilmesini isteyen %69
  - c) İstemeyen %8
  - d) Fikri olmayan %2
- 19- Kütüphanenin açık olması istenen zaman
- a) 8.30-12.00 - 13.00-17.30 %32
  - b) 8.30-17.30 % 22
  - c) 8.30-19.00 % 38
  - d) Daha uzun %7
  - e) Yanıt vermeyen %089
- 20- a) Kütüphane için her yıl belirli bir bütçe isteyenler %94
- b) İstemeyen %3
  - c) Fikri olmayan %2
  - d) Yanıt vermeyen %089
  - e) Bütçe durumunu çok önemli bulan %83
  - f) Biraz önemli bulan %10
  - g) Önemsiz bulan %2
  - h) Önemi hakkında yanıt vermeyen %4
  - ı) Başka önerilerde bulunan %089

21- a) Satın alacağı özel kitap ve dergiler için kütüphaneciden yardım ve öneri isteyen %59

b) İstemiyen %34

c) Fikri olmayan %6

d) Yanıt vermeyen %089

22- a) Urfa bölgesi için kütüphane hizmetini şimdi gerekli bulan %63, bulmanın %16, fikri olmayan %10, yanıt vermeyen %11

b) Urfa bölgesi için kütüphane hizmetini gelecek beş yılda gerekli bulan %55, bulmayan %10, fikri olmayan %4, yanıt vermeyen %31

c) Bölge için kütüphane hizmetini çok önemli bulan %71

d) Biraz önemli bulan %16

e) Önemsiz bulan %7

f) Önemi hakkında yanıt vermeyen %6

23- a) Merkez ve bölge kütüphane sisteminin gerçekleşmesini isteyenler %76

b) İstemeyenler %4

c) Fikri olmayan %6

d) Yanıt vermeyen %14

	112 kişi % si	Toplam yanıt- lar % si
24- a) Kütüphanenin müsteşarlık içindeki rolünün, yapılacak araştırmaları kütüphane mater- yali ile desteklemek olduğunu bildirenler .....	%84	%50
b) Kütüphanenin rolünün eğitim hizmetlerine yardımcı olduğunu bildirenler .....	%70	%42
c) Başka önerilerde bulunanlar	%13	% 8

IV. TABLO

DOKÜMANTASYON İLE İLGİLİ YAYIN EĞİLİMİ  
( % )

	112 kişinin % si	Toplam yanıt- lar % si
Raporların temin edilmesini isteyen	81	13
Özel bibliyografya isteyen	83	14
Türkçe makale listesi isteyen	33	6
Türkçe makale özeti isteyen	30	5
Yeni gelen kitap listesi isteyen	80	14
Müracaat kaynakları hakkında bilgi isteyen	22	4
Fotokopi servisi isteyen	80	14
Kendi konusu ile ilgili ve kütüp- hanede bulunan kaynaklardan haber- dar edilmek isteyen	95	16
Kendi konusu ile ilgili kütüp- hane' olmayan kaynaklardan haber- dar edilmek isteyen	88	14

## KOLEKSİYON İLE İLGİLİ YANITLAR

1- Önemli dergilerin eski sayılarının satın alınmasında genellikle kaç yıl geriye gidilmesi

- a) 1960 dan bu yana %30
- b) 1965 den bu yana % 9
- c) 1970 den bu yana %33
- d) 1975 den bu yana %15
- e) Çeşitli önerilerde bulunan %10
- f) Yanıt vermeyen %3

V. TABLO

EN SON BİLGİLERİ VERMELERİ YÖNÜNDEN KÜTÜPHANEDEN  
ÖNEMLİK TANINMASI İSTENEN YAYIN ÇEŞİTLERİ (%)

Önem derecesi	Kitap	Dergi	İndeks	Abstrak	Rapor	Devlet v.	Broşür	Başka öneri
1.	55	13	8	13	7	12	4	2
2.	11	31	13	7	10	11	-	089
3.	8	16	7	10	19	17	6	-
4.	10	14	15	7	12	13	7	-
5.	2	7	14	10	16	10	16	-
6.	3	4	13	19	13	16	6	-
7.	2	089	9	11	4	4	35	089
Yanıt vermeyen	9	14	21	23	19	17	26	93
İlk üç önem d. toplamı 112 kişi % si	74	60	28	30	36	40	10	3
İlk üç önem derecesine verilen yanıt- lar % si	26	21	10	11	13	14	4	1



VI. TABLO  
YABANCI DİLDE SÜRELİ YAYIN SAYISI (%)

Sürelî y. sayısı	Şimdilik	Şimdilik ortalama % 20(139)	Gelecek 5 yılda	Gelecek beş yılda % 18 (459)
100	46			
150	12			
200	11			
250	9			
300			22	
350-500			18	
550-1000			14	
Daha çok			6	
Yanıt vermeyen	21		40	

VII. TABLO  
HANGİ DİLLERDE KİTAP VE SÜRELİ YAYIN İSTENDİĞİ  
( % )

Önem derecesi	Türkçe	İngilizce	Fransızca	Almanca	Diğer diller
1.	88	12	4	4	-
2.	5	51	9	8	089
3.	089	6	21	6	-
4.	-	-	7	18	089
5.	-	-	-	-	4
Yanıt veremeyen	6	31	59	64	93
İlk iki önem derecesi toplam 112 kişi % si	93	63	13	12	089
İlk iki önem derecesi cevaplar toplamı % si	51	35	7	7	-

2- "Görevinizle ilgili hangi konularda koleksiyon bulunmasını istersiniz" sorusuna toplam altmış kadar konu ve alt konu başlığı verilmiştir.

3- a) Lisan öğreni ile **ilgili** yayınların kütüphanede bulunmasını isteyenler %88

b) İstemeyen %7

c) Fıkri olmayan %2

d) Başka önerilerde bulunan %2

e) Yanıt vermeyen %089

	112 kişinin % si	Toplam yanıt- lar % si
--	---------------------	---------------------------

f) Lisan öğrenimi ile ilgili yayınların İngilizce olmasını isteyen

%21

%57

g) Fransızca olmasını isteyen

%29

%24

h) Almanca olmasını isteyen

%21

%17

ı) Başka dillerde

% 2

% 2

4- Meslek dışı uğraşlar için istenen koleksiyon

a) Genel kültür "kitap"

% 79

%39

b) Gençl kültür "dergi"

%60

%30

c) Günlük gazete

%57

%28

d) Başka öneriler

% 5

% 3

## BİNA İLE İLGİLİ YANITLAR

- 1- Kütüphanenin yerleşme alanı olarak yer durumunu bildirenler
  - a) Bütün birimlere yakın merkezi bir yerde olmasına isteyenler %75
  - b) Araştırma ve Eğitim Enstitüsü içinde olmasını isteyenler %21
  - c) Başka önerilerde bulunan %4

## PERSONEL İLE İLGİLİ YANITLAR

- 1- a) Konu uzmanı olarak her birimden bir uzmanın kütüphaneciye yardımcı olmasını isteyenler %74
  - b) İstemeyenler %14
  - c) Fikri olmayan %10
  - d) Başka öneride bulunan %2
- 2- a) Çeviri işlerinde yardımcı olacak dil bilen personelin kütüphanede çalışmasını isteyenler %80
  - b) İstemeyen %12
  - c) Fikri olmayan %6
  - d) Yanıt vermeyen %2

## YÖNETİM İLE İLGİLİ YANITLAR

- 1- a) Danışman niteliğinde kütüphane komitesi isteyenler %74
  - b) İstemeyen %9
  - c) Fikri olmayan %16
  - d) Yanıt vermeyen %089
  - e) Komiteyi çok önemli bulan %57

- f) Biraz önemli bulan %26
- g) Önemsiz bulan %8
- h) Önemi hakkında yanıt vermeyen %9
- 2- a) Komite oluşursa çalışmak isteyenler %49
- b) İstemeyenler %27
- c) Fikri olmayan %9
- d) Yanıt vermeyen %15
- 3- a) Uluslararası Tarım Kütüphanecileri ve Dokümantalistleri  
Derneğine kütüphanenin üye olmasını isteyenler %81
- b) İstemeyen %089
- c) Fikri olmayan %13
- d) Yanıt vermeyen %5
- 4- a) Kütüphane yönetmeliğinin hazırlanmasını isteyenler %93
- b) İstemeyen %62
- c) Fikri olmayan %4
- d) Yanıt vermeyen %089
- e) Yönetmeliği çok önemli bulan % 69
- f) Biraz önemli bulan %4
- h) Önemi hakkında yanıt vermeyen %4

KÜTÜPHANECİ NİTELİKLERİ İLE İLGİLİ  
YANITLAR

VIII. TABLO  
KÜTÜPHANECİYİ DEĞERLENDİRİRKEN DİKKAT ETTİKLERİ  
H U S U S L A R

Önem derecesi	Beni iyi dinlemesi	Sorumu çabuk doğru kavra.	Aldığım cevap	K.cinin araştırıcılığı	Kütüphanecinin Konu hakkında bilgisinin olması	Başka
1.	21	30	10	17	29	2
2.	10	22	8	21	11	-
3.	11	11	19	13	15	-
4.	13	9	16	16	8	-
5.	13	4	18	7	13	4
İlk üç derece toplamı	42	63	37	51	55	2
İlk üç derece toplamı verilen yanıtlar toplam % si	17	25	15	20	22	1

## IX. TABLO

## KÜTÜPHANECİNİN KİŞİLİĞİNDE ARADIKLARI NİTELİKLER (%)

Önem derecesi	İnsan psikolojisini bilmesi	Okuyucu ayrırımı yapmaması	Soruları küçümsememesi	Bilgi-lik taslamaması	Hizmet vermede samimi olması	Sohbet edilir bir kişi olması	Başka
1.	28	28	5	8	29	9	5
2.	16	19	13	12	10	5	-
3.	10	19	19	12	4	7	-
4.	11	7	21	16	10	4	089
5.	6	7	10	9	23	9	-
6.	4	089	5	10	7	32	4
İlk üç derece toplamı	54	66	37	32	43	21	5
İlk üç derece toplamı verilen yanıtlar toplamı % si	21	26	14	12	17	8	2

X. TABLO  
KÜTÜPHANECİNİN VERECEĞİ HİZMETTE GÜVENİLİR VE BECERİKLİ  
OLMASINI ÖLÇMELERİ

Önem derecesi	Eğitimi	Kişisel ilişkisi	Kadın olması	Erkek olması	Lisans bilmesi	Mesleğinde tecrübesi	Çalışma hızı	Başka
1.	45	13	4	089	8	44	7	4
2.	17	9	4	3	12	25	11	-
3.	11	14	4	3	12	17	16	-
4.	4	18	4	-	21	4	17	-
5.	4	15	5	3	13	4	13	-
6.	089	-	21	7	5	-	4	089
7.	-	2	5	19	089	-	3	4
İlk üç derece toplamı	73	36	12	7	32	86	34	4
İlk üç derece toplamı verilen yanıtın toplam % sı	26	13	4	2	11	30	12	2



XI. TABLO

OKUYUCUNUN KÜTÜPHANECİ DEĞERLENDİRİLMESİNDE  
TABLO VIII, IX, X DAN AKTARILAN VE ÖNEM DE-  
RECESİNDE AĞIRLIK KAZANAN NİTELİKLER (%)

	112 kişinin % si	Toplam yanıtlar % si
Mesleğinde tecrübeli olması	86	21
Eğitim	73	18
Okuyucu ayırımı yapmaması	72	13
Soruyu çabuk ve doğru kavraması	63	16
Konu hakkında bilgisinin olması	55	14
İnsan psikolojisi bilmesi	54	14

- 1- a) Kütüphanecinin iyi hizmet veren çeşitli tarım kütüphane-  
lerinde incelemelerde bulunmasını gerekli bulanlar %81
- b) Gerekli bulmayanlar %4
- c) Fikri olmayan %13
- d) Yanıt vermeyen %2

## XII. TABLO

BAZI KONULARDA YÖNETİCİ, YÜKSEK LİSANS LI VE DOKTORALI  
OLAN OKUYUCULARIN İSTEKLERİ KARŞILAŞTIRMASI (%)

	Yönetici	Yüksek li.	Dokt.
Diger kütüphanelerle işbirliğini isteyen	67	92	100
Kitabın odasına yollanmasını isteyen	37	38	-
Bibliyografya hazırlanmasını isteyen	85	100	100
Aldığı yayını zamanında getirmezse para ödeyebilen	59	31	67
Gelecekte geniş çapta hizmet verecek temel bir tarım kütüphanesi olmasını isteyen	89	77	100
Dışardan gelenlere hizmeti uygun bulan	19	8	68
Dışardan gelenlere yayını dışarı çı- karmamak şartıyla hizmeti uygun bulan	71	78	33
Kütüphanenin açık bulundurulacağı zaman	33 41	39 15	67 -
Kütüphane için belirli bir bütçe yi uygun bulan	93	100	100
Urfa bölgesi için kütüphane hizmetini isteyen	44	54	68
Şimdilik yabancı dilde süreli yayın sayısı	37 (100) 15 (250)	23 (100) -	100 (100) -

XII. TABLO (Devamı)

	Yönetici	Yüksek İİ.	Dokt.
Konu uzmanlarının kütüphaneciye yardımını isteyen	70	54	100
Kütüphane yöneticiliğini isteyen	96	92	100
Fotokopi servisi isteyen	70	92	100
Danışman niteliğinde kütüphane <b>komitesi</b> isteyen	70	69	100
Dil bilen elemanın kütüphanede çalışmasını isteyen	82	69	68
Kütüphanenin uluslararası derneklere üye olmasını isteyen	74	100	100
Kütüphanecilerin tarım kütüphanelerini incelemesini isteyen	78	78	100

## D Ö R D Ü N C Ü B Ö L Ü M

### SONUÇ VE ÖNERİLER

1. Anketi dağıttığımız yüz kırk kişiden yüz on ikisi anketleri değerlendirip yollamıştır. Böylece, uygulama % 80 yanıt alınabilecek derecede başarılı olmuştur. Türkiye'de kütüphanecilikle ilgili araştırmada uygulanan anket ve değerlendirmeleri gösterilebilmiştir.

2. Ankette "çok önemlidir", "biraz önemlidir", "önemsizdir" şeklinde sorulan sorular, okuyucular tarafından eleştirilmiştir. Bunu bazıları sözlü olarak, bazıları da ankette "çok" kelimesinin üstünü çizerek "çok" kelimesinin yerinde olmadığını belirtmişlerdir. Aradaki fark bakımından yerinde bir eleştirmedir. İleride yapılacak herhangi bir ankette bu durum gözönüne alınmalıdır.

3. Çok az olmakla beraber anketteki "başka, açıklayınız" şeklindeki boş bırakılan kolonlarda okuyucular tarafından çeşitli önerilerde bulunulmuştur. Bunlar arasında üzerinde durulmaya değer ve unutulmuş olan bir iki konu çıkmıştır. Örneğin, kütüphaneci niteliklerinde okuyucular tarafından belirtildiği gibi "mesleğini sevme" sorusu sorulabilirdi. Bu bakımdan uygulanacak anketlerde sorulardan sonra, "başka, açıklayınız" kolonlarının konması gerekli ve yararlıdır.

4. Ankette "yanıtsız bırakılan ve bilmiyorum" gibi kolonlar görülmekle beraber, bunlar değerlendirmeyi etkileyecek

oranda değildir.

5. Birinci tabloda görüldüğü gibi, kütüphanenin genellikle eğitim seviyesi yüksek, bilinçli bir topluluğa hizmet edeceği anlaşılmaktadır. Bu topluluğun çoğu üniversite bitirmiş veya üniversiteye devam etmektedir. Aralarında yüksek lisans ve doktora yapmış veya yapmakta olanları vardır. Yayınları olanlar bulunmaktadır. Dil bilenleri ve yurt dışında bulunmuş olanları görülmektedir. Böylece kütüphaneci hizmet vereceği topluluğun eğitim niteliklerini öğrenmiş bulunmaktadır. Bu durum kütüphane geliştirme planında her zaman gözönünde bulundurulmalıdır.

6. İkinci tabloda görüldüğü gibi, yukarıda, beşinci maddede, belirtilen okuyucu topluluğu genellikle daha önceden kütüphane tanımış ve kullanmıştır. Bunlar, özel olarak süreli yayın satın alıyorlar. Aralarında kitabı katalogdan ve raftan bulabilenleri vardır. Bununla beraber, çoğunluk bulmak istediği yayını kütüphaneciye sormaktadır. Bu durumda kütüphaneci ya yayını bulup vermeli veya öğrenmek isteyeneye yol gösterme işini yüklenmelidir.

7. Üçüncü ve yedinci tablolarda görüldüğü gibi, kütüphanede bulundurulacak yayınlarda dil olarak Türkçe ağırlık kazanmaktadır.

Yabancı dil olarak önce İngilizce, sonra Fransızca, Almanca ve diğer diller önemli görülmektedir. Böylece, kütüphanenin yabancı dilde koleksiyon da sağlamasının gerekli olduğu anlaşılmaktadır.

Yabancı dilde yayınların fiyatları ve çeşidi gün geçtikçe arttığından iyi bir seçim politikası saptanmalıdır. Gereksiz veya az yararlanılacak çok pahalı eserlerin alınmamasına dikkat edilmelidir. Kısa sürede, Ankara'daki tarım ve tarımla ilgili kütüphanelerde hangi koleksiyonların bulunduğu saptanmalı ve okuyucu oralardan yararlandırılmalıdır. Uzun sürede bu işlem Türkiye çapında yapılmalıdır. Türkiye'deki tarım kütüphaneleri milli planlamasına ve işbirliğine yönelik bir rapor hazırlanmalı ve ilgililere verilmelidir.

8. Çoğunlukla başka kütüphanelerle işbirliği istenmektedir. Ancak, okuyucuların % 22'si yalnız ödünç almayı önermektedir. Ödünç alma karşılıksız sağlanamayacağına göre, bu okuyucular, bize göre tek taraflı düşünmektedir. Daha önce de söylediğimiz gibi, genellikle işbirliği isteyen bu toplum için kütüphaneler arası işbirliği gerçekleştirilmelidir. Bu, kısa sürede, kütüphanenin yeni bir kuruluş olmasından, her istenenin hemen karşılanmamasından ötürü gereklidir. Uzun sürede ise fiyatların yüksek ve devamlı artışından bütün istenen yayınları alabilme olanağı sağlanamayacağından gereklidir. Bir diğer nokta da aynı eserden birkaç kütüphaneye alınmasını, çift ve pahalı eser sağlanmasını önlemek, bunun yerine daha çok yayın çeşidinden yararlanma olanağı bulma yoluna gitmektir. Ciddi ve geçerli ön çalışmalarla işbirliği için girişimde bulunulmalıdır.

9. Okuyucuların dörtte bir istediği yayının çalışma odasına yollanmasını önermektedir. Ama okuyucuların çoğu, genellikle ödünç almak için kütüphaneye gelmeyi istemektedir-

ler. Bu sevindirici bir durumdur. Böylece kütüphaneci - okuyucu diyalogu da kurulabilir. Okuyucu kütüphaneyi daha iyi tanır ve yararlanma olanaklarını görmüş olur. Odasına yayın isteyenlerin bu isteklerini yerine getirmekle birlikte kütüphaneye gelip yararlanmak isteyenleri devamlı desteklemeli ve bu durumun sürekli gerçekleştirilmesi sağlanmalıdır.

10. Basılı olmayan mikroformlar gibi materyalleri okuyucu pek tanımamaktadır. Böyle bir hizmete gereksinme duyulursa öğrenme ve tanıma işini kütüphaneci gerçekleştirmelidir. Satın alınması istenen eski yıllara ait süreli yayınlardan basılı olanlarının bulunamadığında mikrofilmlerinin alınabileceği anlatılmalıdır. İlerde bu durum gerçekleşecek bir görünüm kazanırsa, bunun için gerekli alet ve makinelerin ısmarlanması kütüphane planına konulmalıdır.

11. Kütüphanecinin bir el kitabı hazırlanması gerekmektedir. Bu okuyucuların kütüphaneyi tanınması ve kullanabilmesi yönünden oldukça yararlı olacaktır. Aynı zamanda okuyucular sorularının telefonda da yanıtlanmasını istenmektedirler. Bütün bu durumlar kütüphanede iyi bir personel grubunun ekip halinde çalışmasının gerekliliğini göstermektedir. Kısa ve uzun sürelerde ne kadar ve ne nitelikte elemanlara ihtiyaç olduğu saptanmalı ve ilgili yöneticilere nedenleri belirtilerek iletilmelidir.

12. Çoğunlukla alınan bir yayın onbeş gün süre ile tutulmak istenmektedir. Ödünç aldığı yayını zamanında getir-

meyenlerin yarısı para ödemeyi uygun bulmaktadır. Kütüphane yönetmeliği hazırlanmalı; kütüphaneden yararlanma şartları açık seçik belirtilmeli ve aldığı yayını geciktiren veya kaybeden okuyucuya para ödeyeceği anlatılmalıdır. Durumun okuyucuya önceden bildirilmesi gereklidir.

13. Altıncı tabloda görüldüğü gibi, kütüphanede dokümantasyon servisinin kurulması gerekmektedir. Özellikle bibliyografya hazırlanmasını, konu ile ilgili kaynakların bildirilmesini, yeni gelen kitapların listesini ve raporları isteyenler çoğunluktadır. Bunları gerçekleştirmek için onbirinci madde de belirtilen personel sağlama yoluna hemen girişilmelidir.

14- Modern tarım kütüphanesinin yokluğu hissedilmektedir. İlerde kütüphanenin Türkiye için geniş çapta hizmet verecek temel bir tarım kütüphanesi olmasını isteyenlerin oranı % 85 tir. Bu konu kütüphaneci-yönetici diyalogunda Türkiye'deki tarım kütüphanelerinin durumu belirtilerek olumlu bir şekle sokulmalıdır. Gerçeklere dayanan nedenlerle savunması yapılmalıdır. Kütüphanede geleceğe yönelik plan hazırlanmalıdır.

15. Okuyucunun çoğunluğu kütüphaneden yararlanırken mutlaka kütüphanecinin yardımını istemektedir. Hiç yardım istemeden yararlanabilenlerin oranı % 8 dir. Bu %8 lik oran bile gerçekleşirse, kütüphaneciler yönünden küçümsenmeyecek kadar sevindiricidir. Mutlaka kütüphanecinin yardımı için, daha önce de belirttiğimiz gibi personel sağlanması gerçekleştirilmelidir.



16. Dışarıya koleksiyon çıkarılmaması şartıyla, dışardan gelen okuyucular için kütüphanenin hizmet vermesi istenmektedir. Bu, kütüphanenin şimdiki okuyucularından daha fazla kişiye hizmet edeceğini kanıtlamaktadır. Dışarıdan gelecek okuyucuların, yayınlardan kütüphanede yararlanmaları ve ödünç alabilme yolları saptanmalı ve gerçekleştirilmelidir.

17. Kütüphanenin "8.30-19.00" arası açık bulundurulmasına önerenler diğer sürelerle göre çoğunluktadır. Uzun süre, "8.30-19.00" için personel sağlanması gerçekleştirilmeli, kütüphane istenen saatlerde açık tutulmalıdır.

18. Kütüphane için her yıl belirli bir bütçe ayrılması gerekli görülmektedir % 94. Bu oran kütüphaneci-yönetici diyalogunda özel bir kütüphane bütçesinin ayrılması için gerekçelerden biri olarak gösterilmelidir.

19 Merkez örgüte bağlı Urfa bölgesinde de kütüphane hizmeti verilmesi istenmektedir. İsteklerin gözönüne alınması, merkez ve bölge kütüphane sisteminin gerçekleştirilmesine gidilmelidir. Bunun için bir an önce çalışma yapılmalı ve öngörülen plan yöneticilere sunulmalıdır.

20. Okuyucu önemli dergilerin eski sayılarının alınmasını önermektedir. Eski sayılarda geriye inilmede 1960 dan 1970 den bu yana çoğunluktadır. Ortalama sekiz-on yıl geriye gidilebileceği anlaşılmaktadır. Bunun için gerekli harcamalar hesaplanmalı, yerleşim alanı için gerekli bina ve raf durumu planlı bir şekilde yöneticilere bildirilmelidir. Şimdilik

kütüphanede dört bin cildi alacak kitap rafı ve dört yüz elli süreli yayını sergileyecek dergi rafı bulunmaktadır. Buna göre bir gelişme ve gereksinme planı hazırlanmalıdır.

21. Kütüphane koleksiyonunu genişletirken öncelik tanınması istenen yayınlar, sırasıyla kitap, dergi, devlet yayını, rapor, öz ve indeks şeklinde belirtilmiştir. Genellikle, öz ve indeksler hakkında okuyucunun bilgisinin az olduğu anlaşılmaktadır (V.tablo). İlgili konuları kapsayan önemli indeks ve özler tanıtılmalıdır. Bununla ilgili olarak, şimdiye kadar yayınlanan bütün ciltlerinin kütüphane için satın alındığı WAERSA (World Agricultural Economics and Rural Sociology Abstracts) hakkında tanıtıcı bir makale yazılmış ve basılması sağlanmıştır. Bu tip çalışmalara devam edilmelidir.

22. Altıncı tabloda görüleceği gibi, ilk yılda başlangıç olarak okuyucular yüz iki yüz elli arasında yabancı dilde çeşitli dergi önermektedirler. Gelecek yıllar için bu önerilerinin sayısı artmaktadır. Kütüphane işlemlerine başlandığı Ocak 1975 tarihinde kütüphane için altmış dört süresi belirli ve elli süresi belirsiz yabancı dergi için yöneticilerin onayı alınmış ve ısmarlama yapılmıştı. Bu ısmarlama işleminden birkaç ay sonra örgütün üst seviyedeki yöneticileri değişmiştir. Belirttiğimiz yüz on dört toplam süreli yayın sayısı 1976 yılı için elliye indirilmiştir. Bu arada bir yıllık tarım konusundaki kütüphanecilik tecrübemiz, ilk hazırladığımız süreli yayın listesinden bazı az önemli dergilerin çıkarılması ve daha önemli bazı dergilerin eklenmesi gerektiğini

göstermiştir. Gerekli ve önemli süreli yayınlar saptanmalı ve okuyucu istek sonuçlarından da yararlanarak bu sayının artırılması yoluna gidilmelidir.

23. Anketler tek tek gözden geçirilerek, verilen altmış çeşit konu ve alt konu başlığı saptanmıştır. Bu konulardan, koleksiyon seçimi ve ısmarlanması için yararlanılmalıdır.

24. Okuyucuların çoğu lisan öğrenimi ile ilgili yayınların kütüphanede bulunmasını istemektedir. Ayrıca, meslek dışı uğraşları için genel kültür kitap, dergi ve günlük gazeteler önemli derecede önerilmektedir. Bu durum, kütüphaneci ve yöneticilerin kütüphane politikasını saptarken görüşeceği bir konudur. Özellikle bütçe yönünden düşündürücüdür. Yine de gelen isteklerin tutacağı maliyet ve kaplıyacağı yer saptanmalı ve sonuçlar değerlendirilmelidir. En azından günlük gazetele-  
rin alınması yoluna gidilmelidir.

Ayrıca çeşitli kuruluş ve şahıslardan gelen fakat kütüphanenin amacına uymayan eserler kabul edilmemelidir. Genellikle özel yayıncıların baskı ve **isteklerine** karşı koyup amaca uygun olmayan eserler kütüphaneye alınmamalıdır. Örneğin, biz bu kuruluşta çalışmaya başlamadan önce alınan ve hemen hemen hiç kullanılmayan sekiz ciltlik "Yeni Mülkiye Tarihi ve Mülkiyeliler" adlı eserden altı takım alınmıştır. Üç rafı dolduran bu eserler yukarıda söylediklerimizi gerçekleştirmemiz gerektiğine iyi bir örnektir.

25. Kütüphanenin yerleşme yeri bütün birimleri yakın merkezi bir yerde istenmektedir. Özellikle merkez binasının değiştirileceği veya genişletileceği zaman kütüphanenin herkes tarafından sık kullanılabilmesi için yer seçimi üzerinde durulması gereken bir konu olacağı önceden planlayıcılara ve ilgililere bildirilmelidir.

26. Konu uzmanı olarak her birimden bir uzmanın kütüphaneciye yardım etmesi okuyucular tarafından uygun görülmektedir. Özellikle bu durum, koleksiyon seçimi ve konu başlıkları için kütüphanecinin desteklenmesi yönünden çok önemlidir.

27. Kütüphanede çalışan personelin yabancı dil bilmesine önem verilmektedir. Bu kurumda çalışmaya başladığımızda, seçilen onbeş elemana bir dil laboratuvarında devamlı dil eğitimi olanağı sağlandığı görülmüştür. Bunlardan bir kısmı dış ülkelere yollanmıştır. Bu gibi durumlardan kütüphane personeli de yararlandırılmalıdır.

28. Danışman niteliğinde bir kütüphane komitesi kurulabilir. Komitede yöneticiler de bulunacağından, ihtiyaçların gerçekleşmesi kolaylaşabilir. Bunun için gerekli girişimlerde bulunulmalıdır.

29. Kütüphane yönetmeliğinin hazırlanmasını isteyenlerin oranı %93, oldukça yüksektir. Kütüphaneci bu konuda iyi bir hazırlık çalışması yapmalıdır.

30. Kütüphanenin özellikle tarım kütüphaneciliği ile ilgili Uluslararası bir derneğe üye olması uygun bulunmaktadır.

Kütüphanecilerin gelişmeleri izlemesi ve kütüphane planını uluslararası benimsenmiş yeniliklere göre hazırlamasında yararlı olabilir. Bugüne kadar iki Uluslararası kuruluşa, IAALD (International Associations of Agricultural Librarians and Documentalists) ve IFLA (International Federation of Library Associations) üye olunmuştur. Buna genel dokümantasyonla ilgili kuruluşlar da eklenmelidir.

31. Okuyucuların çoğunlukla kütüphanecilerde aradıkları nitelikler şöyle sıralanmaktadır :

- a) Mesleğinde tecrübeli olması (x. Tablo)
- b) Eğitimi (x.Tablo)
- c) Okuyucu ayırımı yapmaması (ix. Tablo)
- d) Soruyu çabuk ve doğru kavraması (VIII.Tablo)
- e) Konu hakkında bilgisinin olması (VIII.Tablo)
- f) İnsan psikolojisi bilmesi (ix. Tablo)

Onbirinci tabloda bu durum ilk üç derece toplamlarıyla gösterilmiştir. Okuyucunun kütüphaneyi kullanmasında kütüphanecilerin nitelikleri önemli görünmektedir. İlginç bir yan da, fark çok fazla olmamakla beraber kadın kütüphaneci istenmektedir (x.Tablo). Bütün niteliklerin bir kütüphanecide bulunması olasılığı yoktur. Bununla beraber önemli görülen nitelikler personel seçiminde gözönünde bulundurulmalıdır.

32. Okuyucuların %28 ' nin kütüphaneci tanıdığı ve yakını bulunmaktadır. Kütüphaneciler yönünden sevindirici bir durumdur. Örgütte çalışan okuyucu topluluğunun bir ölçüde kütüphanecilere yakın oldukları görülmektedir.

33. Onikinci tabloda görüldüğü gibi, yöneticilerin bazı isteklerine baktığımızda, genellikle bütün okuyucuların isteklerine paralel yanıtlar verdikleri görülmektedir. Bununla beraber, bazı yüzde yüz beklenen sonuçları görememekteyiz. Örneğin, kütüphaneler arası işbirliğini yöneticilerin % 67'si istemektedir. Buna karşılık yüksek lisanslıların %92 si, doktoralıların %100'ü ve tüm okuyucuların %74'ü işbirliğini istemektedir. Aynı durum, fotokopi, kütüphane komitesi gibi bazı sorunlarda da göze çarpmaktadır. Ancak, yönetici, yüksek lisanslı ve doktoralıların sayılarının aynı olmadığını da gözönünde bulundurmanız gerekmektedir. Böylece yöneticilerin, karar vermede kullanılacak, olumlu, isteklerinden mutlaka yararlanılmalıdır.

34. Karşılaştırma yapacak olursak şimdiki duruma göre doktora ve yüksek lisans yapanların genellikle yanıt oranları daha yüksek görünmektedir. Bütçe, bibliyografya, fotokopi, derneklere üye olma isteklerinde %100'le çoğunlukta gözükmektedirler. Demekki bir kütüphanenin bu tip okuyucusu çoksa ve okuyucu isteklerine üzerine bir araştırma yapılırsa sonucun çok yararlı olacağı anlaşılmaktadır.

35. Yabancı süreli yayın isteği konusunda yöneticilerin % 15'i "şimdilik 250" sayısında en yüksek durumdadır. Kütüphanenin açık olacağı saatler bakımından yöneticilerin %41'i "8.30-19.00" 'u isteyerek diğerlerine göre en uzun zamanı seçmiş bulunmaktadırlar. Bu durumlar, süreli yayın sayısının artırılmasında ve personel sağlanmasında gerekçe olarak gösterilmelidir.

36. Alınan yanıtlara dayanarak, genel olarak ne tip ve ortalama ne kadar koleksiyonun ilk aşamada alınması gerektiği, gerçek kütüphane kullanıcısının şimdilik ne kadar olabileceği ve bunlar için kaç rafa ve oturacak yere ihtiyaç olduğu saptanabilir. Buna göre daha önceki maddelerde de belirttiğimiz gibi ilerisi için bir geliştirme projesi hazırlanmalıdır.

37. Okuyucu özel durumunda, şimdiye kadar kütüphane kullananların oranının düşük olduğu görülünce, rastgele bazı anketler gözden geçirilmiştir. Aralarında iki üniversite bitiren bir okuyucunun da "kullanmadım" kolonunu işaretlediği saptanmıştır. Neticede, bizim bu soruyu açık olarak sormadığımız anlaşılmaktadır. Ankette "özel durum VII-L" sorusuna bakıldığında da sorunun pek açık olmadığı ve dış ülke kütüphanelerini bu soruya katmamız gerektiği anlaşılmaktadır. Yine "kullandığı az müracaat eserleri" sorusunu da açık seçik sormadığımızı verilen yanıtlar ortaya çıkarmaktadır.

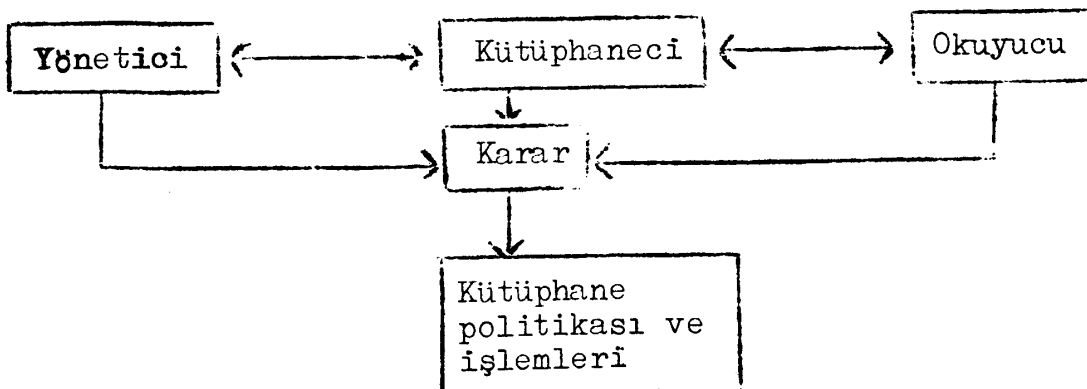
38- Okuyucunun ne istediğini anlamak ve devamlı olarak yerine getirmek için yetenekli, bilgili, dinamik, liderlik yapabilen, taraf tutmayan, kütüphaneciliği seven ve benimseyen kütüphanecilere ihtiyaç vardır. Kısacası, önce kütüphaneciler pek çok nitelikleri kendilerinde toplamaya çalışmalıdırlar. Alınan yanıtlara göre, kütüphaneci işi benimser ve ciddi çalışırsa, maddi olanaklar sağlanabilir. Aynı zamanda yanıt veren okuyucular arasında kütüphanecinin bağlı olduğu yöneticilerin de bulunduğu unutulmamalıdır. Böylece karar verecek durumdaki yöneticilerin olumlu yanıtların dan yararlanılmalıdır.

39. Okuyucu istekleri üzerine anket uygulamakla kütüphanenin vereceği hizmetleri gözönüne sererek iki önemli hususunda dikkati çekmesini gerçekleştirebiliriz. Birincisi, kütüphanecilerin yalnız kitap bekçileri olmadıkları ki, bu fikir henüz yurdumuzda silinmemiştir; kitaplar çoğunlukla kilit altındadır ve kütüphaneci sorumludur; ikincisi kütüphanelerin yalnız kitap depoları olmadıklarıdır. Kütüphane ve kütüphaneciler bekçilik ve deponun çok üstünde işlevlere (fonksiyon) sahiptirler. Bu işlevleri okuyucuların bilmesi ve yararlanması gerekmektedir. Anketle biz bir ölçüde önemli konuları bu topluma duyurmuş olduk.

40. Şimdiye kadar açıklamaya çalıştığımız anket sonuçlarından çıkan ihtiyaçlar ve sağlanacak olanaklar bilimsel olarak üst yöneticilere takdim edilmelidir. Gerçek ihtiyaçlar, üst yöneticinin eğilimine bağlı olmakla beraber, temel ve bilimsel nedenlere dayanılarak istenirse kuru ve nedensiz bir istek olmayacağından bizi belli bir ölçüde amaca ulaştırabilir. Bu söylediklerimizle, kütüphane politikasının ve işlemlerinin nasıl ortaya çıktığı IV. Şekilde görülmektedir.

#### IV - ŞEKİL

Yönetici - Kütüphaneci - Okuyucu İlişkisi





41. Kanımıza göre, anketi yanıtlayacak okuyuculardan adlarını yazmaları istenmemesi ve anketin amaçlarının gizlenmemesi yanıt verme oranında olumlu sonuç olmak için yararlı olmuştur.

42. Özellikle Türkiye'de uygulanmış araştırma sonuçları kütüphanecilik literatürüne eklenebilmesi için hazırlanan bu tip çalışmaların yayınlanması yoluna gidilmelidir.

43. Olumlu yanıtlar alındığında kütüphanenin gerekliliğinin önemi devamlı olarak ilgililere duyurulmalıdır. Olumsuz yanıtlar alınırsa nedenleri araştırılmalıdır. Biz bu çalışmamızda anketi tüm evrene, yani mevcut bütün okuyuculara uygulamış bulunuyoruz. Özellikle, anket örneklem üzerinde çalışılırsa, örneklem tüm mevcudu (evreni) temsil edeceğinden, yüzdeler önem taşıyacaktır. Bu nedenden ankete yüzde yüz yanıt almaya çaba gösterilmelidir.

1. EK

YETKİLİ MAKAMDAN ANKETİN UYGULANMASI İÇİN  
ALINAN OLUR

25.4.1975

Müsteşarlık Makamına

Yeni kurulmakta olan kütüphanenin olumlu hizmet verebilmesi için ilişkide sunulan anketi örgüt elemanlarına dağıtmama onaylarınızı arz ederim.

Sevgi Kırıl  
Kütüphane Müdürü

Olur

26.4.1975

H.Saim Kendir

## 2. BK

### ANKETLE BİRLİKTE OKUYUCUYA GÖNDERİLEN MEKTUP

Sayın .....

Kütüphane yeni kurulurken iyi planlanması ve organize edilmesi, esas amacın iyi saptanması vereceği hizmetin olumlu olmasına yardım edecektir.

Kütüphaneden ne tip bir hizmet istendiğinin saptanmasında çok dikkat edilmesinin ve okuyuculara en etkin hizmet verilmesinin kütüphaneciler esas görevleri olduğunu güngüçtikçe baha çok hissetmektedirler.

Sunulan anket okuyucu isteklerini anlamak için yapılan bir çalışmadır. Araştırmada yeni kurulmakta olan kütüphanenin hizmet planı esas alınacaktır. Bu nedenle sizlerin istek ve düşünceleriniz çok önemlidir. Sorulara cevap vererek bana yardımcı olmanızı ve anket zarfını bir hafta içinde kütüphaneye yollamanızı önemle rica edüyorum.

**Cevaplar** tüm olarak değerlendirileceğinden ankete isminizi yazmanız ve imza atmanız gerekli değildir. Ancak cevap alınmayan anketlere tekrar ricada bulunmak için bir kod numarası verilmiştir.

Saygılarımla.

Sevgi Kırıl

Kütüphane Müdürü

3. EK  
UYGULANAN ANKET

Mezuniyet Araştırma  
Projesi

OKUYUCU KÜTÜPHANEDEN NE İSTİYOR ?

Bu anketin amacı okuyucu istekleri üzerine bir araştırma yaparak yeni kurulacak kütüphanenin vereceği hizmeti iyi planlamak ve organize etmektir.

SORULARI CEVAPLANDIRMA ŞEKLİ :

Aşağıdaki soruları okuyunuz ve size en uygun olan cevabın yanındaki paranteze x işareti koyunuz. Cevabı öngörülmemiş sorular için, ayrılan yere istenen bilgiyi yazınız.

ÖRNEK :

A. Cinsiyetiniz ?

( )1 Erkek

(x)2 Kadın

B. Mesleğiniz Nedir? Kütüphaneci

k.1-3

k.4

1

1. KÜTÜPHANE HİZMETİ

A. Kütüphanenin diğer kütüphanelerle işbirliği yapmasını, kütüphanede bulunmayan yayınları diğer kütüphanelerden getirtmesini ve başka yerlere

gerekli olanları ödünç vermesini istermisiniz ?

- k.5
- ( )1 Ödünç alınmasını ve ödünç verilmesini isterim.
  - ( )2 Yalnız ödünç alınmasını isterim
  - ( )3 İki şekilde istemem
  - ( )4 Bilmiyorum

Geleceği de düşünerek kütüphane yeni planlanırken Yukarıdaki belirtilen hizmet

- k.6
- ( )a Çok önemlidir
  - ( )b Biraz önemlidir
  - ( )c Önemsizdir
  - ( )d Zararlıdır

B. Ödünç almak istediğiniz yayınları siz kütüphaneye gelmeden kütüphanecinin odanıza yollamasını istermisiniz ?

- k.7
- ( )1 Odama yollamasını isterim
  - ( )2 Kütüphaneye gelip kendim alırım
  - ( )3 Bilmiyorum

C. Kütüphanedeki koleksiyonu kendiniz devamlı kontrol edermisiniz ? Yoksa yeniliklerden haberdar edilmek mi istersiniz ?

- k.8
- ( )1 Kendim kontrol ederim
  - ( )2 Haberdar edilmek isterim
  - ( )3 Hem kontrol ederim hem de haberdar edilmek isterim
  - ( )4 Bilmiyorum

**D. Kütüphanenin fotokopi servisi olmasını istermisiniz?**

- k.9 ( )1 Evet  
( )2 Hayır  
( )3 Bilmiyorum

Geleceği de düşünerek kütüphane yeni planlanırken yukarıda belirtilen hizmet

- k.10 ( )a Çok önemlidir  
( )b Biraz önemlidir  
( )c Önemsizdir  
( )d Bilmiyorum

**E. Okumak istediğiniz bir makaleyi derginin kendisinden mi okumak istersiniz, yoksa makalenin fotokopisinin sizde bulunmasını mi istersiniz ?**

- k.11 ( )1 Dergiden okumak isterim  
( )2 Fotokopinin bende olmasını isterim ve uygun bir ücret öderim  
( )3 Bazen dergiden okumakla yetinirim bazen uygun bir ücretle fotokopisini alırım  
( )4 Bilmiyorum

**F. Mikroform (mikrofilm, mikrofiş, vb.) şeklinde basılı olmayan kütüphane materyali sağlanırsa kullanırmısınız?**

- k.12 ( )1 Evet, her zaman basılı materyale tercih ederim  
( )2 Evet, eğer aynı materyali basılı olarak temin etmek mümkün değilse  
( )3 Hayır  
( )4 Bilmiyorum, hiç kullanmadım

G. İstedığınız yayın kütüphanede yoksa ne yapılmasını istersiniz ?

- k.13 ( )1 Kütüphanecinin hangi kütüphanede olduğunu tesbit etmesini isterim
- ( )2 Benim için ödünç getirtmesini isterim
- ( )3 Kullanmaktan vazgeçerim
- ( )4 Başka (açıklayınız.....)

H. Satın alınacak yayınların seçimine yardım etmek istermisiniz ?

- k.14 ( )1 Evet, her zaman
- ( )2 Evet, bazen
- ( )3 Hayır, vaktim yok
- ( )4 Hayır, kütüphanecinin görevidir
- ( )5 Bilmiyorum
- ( )6 Başka (açıklayınız .....

I. Kütüphane büyüdükçe araştırmalarınız için deponun size açık olmasını istermisiniz ? (Depoda genellikle dergilerin eski sayıları ve az kullanılan kitaplar bulunur)

- k.15 ( )1 Evet
- ( )2 Hayır
- ( )3 Bilmiyorum

I. Sorularınıza telefonda cevap verilmesini istermisiniz?

- k.16 ( )1 Evet  
( )2 Hayır  
( )3 Bilmiyorum

J. Kütüphaneyi nasıl kullanacağını bilmek için kütüphane el kitabının hazırlanmasını istermisiniz ?

- k.17 ( )1 Evet  
( )2 Hayır  
( )3 Bilmiyorum.

Geleceği de düşünerek kütüphane yeni planlanırken yukarıda belirtilen hizmet :

- k.18 ( )a Çok önemlidir  
( )b Biraz önemlidir  
( )c Önemsizdir.

K. Kütüphaneden ödünç aldığınız yayının ne kadar zaman sizde kalmasını istersiniz ?

- k.19 ( )1 Bir hafta  
( )2 On beş gün  
( )3 Bir ay  
( )4 Daha fazla  
( )5 Bir başka okuyucu isteyene kadar devamlı tutmak isterim

L. Kütüphaneden ödünç aldığınız yayınları zamanında geri getirmezseniz gün başına belirli bir para



ödemek sizce uygun mudur ?

k.20

( )1 Evet

( )2 Hayır

( )3 Bilmiyorum

( )4 Başka (açıklayınız: .....)

M. Kütüphanede bulunan ve konumuzla ilgili olan yeni kaynakların ve bilgileri size haber verilmesini istermisiniz ?

k.21

( )1 Evet

( )2 Hayır

( )3 Bilmiyorum

N. Konunuzla ilgili olup fakat kütüphanede bulunmayan yeni kaynakların ve bilgilerin size haber verilmesini istermisiniz ?

k.22

( )1 Evet

( )2 Hayır

( )3 Bilmiyorum

O. Yaptığınız bir araştırma için kütüphanecinin ilgili konuda kitap ve makale listesi (bibliyoğrafya) hazırlamasını istermisiniz ?

k.23

( )1 Evet

( )2 Hayır

( )3 Bilmiyorum

Geleceği de düşünerek kütüphane yeni planlanırken yukarıda belirtilen hizmet :

- k.24 ( ) a Çok önemlidir  
( ) b Biraz önemlidir  
( ) c Önemsizdir

Ö. İstedığınız bilginin size aktarılmasında hangi yöntemi kullanmayı uygun bulursunuz ? Birden fazla işaretlenebilir.

- k.25 ( ) Karşılıklı konuşmayı  
k.26 ( ) Deneyerek yapmayı  
k.27 ( ) Basılı kaynakları (dergi, kitap, tez, rapor,vb) kullanmayı  
k.28 ( ) Başka(açıklayınız : '.....')

P. Genellikle yayın ile ilgili ne tip hizmetler istersiniz ? Birden fazla işaretlenebilir.

- k.29 ( ) Son çıkan Türkçe makalelerin listesini isterim  
k.30 ( ) Son çıkan Türkçe makalelerin özetini isterim  
k.31 ( ) Yeni gelen kitapların listesini isterim  
k.32 ( ) Müracaat kitapları hakkında bilgi isterim  
k.33 ( ) Başka (açıklayınız : .....

R. Gelecekte kütüphanenin Türkiye için geniş çapta hizmet verecek temel bir tarım kütüphanesi olmasını düşünürmüsünüz ?

- k.34 ( ) 1 Evet  
( ) 2 Hayır  
( ) 3 Bilmiyorum

Geleceği de düşünerek kütüphane yeni planlanırken yukarıda belirtilen husus :

k.35

- ( )a Çok önemlidir  
( )b Biraz önemlidir  
( )c Önemsizdir

S. Kütüphaneden yararlanacağınız zaman :

k.36

- ( )1 Her istediğimi kütüphanecinin bulmasını isterim  
( )2 Kütüphaneciden hiç yardım istemeden kendim yararlanırım  
( )3 Bir kısmını kendim bir kısmını kütüphanecinin bulmasını isterim  
( )4 Bilmiyorum  
( ) Başka (açıklayınız: .....)

T. Dışardan gelecek okuyuculara kütüphanenin kullanılmasının serbest olmasını uygun bulurmusunuz ?

k.37

- ( )1 Evet, aynı hizmetin herkese verilmesini uygun bulurum  
( )2 Evet, kütüphane materyalinin dışarı çıkarılmaması şartıyla  
( )3 Hayır, uygun bulmuyorum  
( )4 Bilmiyorum

U. Kütüphanenin açık olacağı saatlerin en uygunu hangisidir ?

k.38

- ( )1 8.30-12.00 - 13.00-17.30  
( )2 8.30-17.30  
( )3 8.30-19.00  
( )4 Daha uzun - 69 -

Ü. Kütüphane için her yıl belirli bir bütçe ayrılmasını istermisiniz ?

- k.39 ( )1 Evet  
( )2 Hayır  
( )3 Bilmiyorum

Geleceği de düşünerek kütüphane yeni planlanırken yukarıda belirtilen husus :

- k.40 ( )a Çok önemlidir  
( )b Biraz önemlidir  
( )c Önemsizdir.

V. Kütüphanenin müsteşarlık içindeki rolü sizce ne olmalıdır ? Birden fazla işaretlenebilir.

- k.41 ( ) Eğitim hizmetlerine yardımcı olmak  
k.42 ( ) Yapılacak araştırmaları kütüphane materyali ile desteklemek  
k.43 ( ) Bilmiyorum  
k.44 ( ) Başka (açıklayınız : .....  
.....)

Y. Satın alacağınız özel kitap ve dergileriniz için kütüphanecinin yardımını ve önerilerde bulunmasını istermisiniz ?

- k.45 ( )1 Evet  
( )2 Hayır  
( )3 Bilmiyorum

Z. Urfa bölgesi için kütüphane hizmeti gereklidir ?

k.46

Şimdi

Gelecek beş yılda

( ) Evet

k.47 ( )1 Evet

( ) Hayır

( )2 Hayır

( ) Bilmiyorum

( )3 Bilmiyorum

Geleceği de düşünerek kütüphane yeni planlanırken yukarıda belirtilen husus :

k.48

( )a Çok önemlidir

( )b Biraz önemlidir

( )c Önemlidir

Za. (Z) kodlu soruya evet diyorsanız kütüphaneci Urfa bölgesi için kitap, dergi, rapor vb. temin etmelidir ? Böylece merkez ve bölge kütüphane sistemi gerçekleştirilmeli midir ?

k.49

( )1 Evet

( )2 Hayır

( )3 Bilmiyorum

Zb. (Z) ve (Za) kodlu sorulara evet diyorsanız Urfa bölgesi için yapılan harcamaları merkez kütüphanesi mi izlemelidir ?

k.50

( )1 Evet, merkez kütüphanesi

( )2 Hayır, Urfa bölgesi

( )3 Merkez ve Urfa bölgesi beraber

( )4 Bilmiyorum

( )5 Başka (açıklayınız : .....)

Zc. Urfa bölgesinde çalışanlar merkez kütüphanesine yeni gelen yayınların listelerini ve bazılarının açıklamalı özetini isterse, kütüphanecinin bunları hazırlayıp yollaması sizce uygun mudur ?

- k.51 ( )1 Evet  
( )2 Hayır  
( )3 Bilmiyorum

Geleceği de düşünerek kütüphane yeni planlanırken yukarıda belirtilen hizmet :

- k.52 ( )a Çok önemlidir.  
( )b Biraz önemlidir  
( )c Önemsizdir

## II. KOLEKSİYON

A. Devamlı abone olunacak dergilerden kendi konunuzla ilgili olan en önemlilerinin eski sayılarının satın alınmasında genellikle kaç yıl geriye gidilmesini istersiniz ?

- k.53 ( )1 1960 dan bu yana  
( )2 1965 den bu yana  
( )3 1970 den bu yana  
( )4 1975 den bu yana yeterli  
( )5 Başka (açıklayınız :.....)

B. En son bilgileri vermeleri yönünden aşağıdaki yayın çeşitlerinden hangilerine kütüphanede öncelik tanınmalıdır ? Herbirini öncelik sırasına göre numaralayınız.

- k.54 ( ) Kitaplar  
k.55 ( ) Dergiler  
k.56 ( ) Makale adları veren listeler (indeksler)  
k.57 ( ) Özet veren listeler (abstraklar)  
k.58 ( ) Raporlar  
k.59 ( ) Devlet yayınları  
k.60 ( ) Broşürler  
k.61 ( ) Başka (açıklayınız : .....

C. Dünyada tarımla ilgili 20.000 kadar süreli yayın çıkmaktadır. İleri yılları da düşünerek kütüphanenin yabancı dilde kaç süreli yayına abone olmasını uygun bulursunuz ?

	<u>Şimdi</u>		<u>Gelecek beş yılda</u>
k.62	( ) 1 100	k.63	( ) 1 300
	( ) 2 150		( ) 2 350-500
	( ) 3 200		( ) 3 550-1000
	( ) 4 250		( ) 4 Daha çok

Ç. Hangi dillerde süreli yayın ve kitap size yardımcı olur ? Önem derecesine göre numaralayınız.

- k.64 ( ) Türkçe  
k.65 ( ) İngilizce

- k.66 ( ) Fransızca  
k.67 ( ) Almanca  
k.68 ( ) Başka (açıklayınız: .....)

D. Görevinizle ilgili hangi konularda koleksiyon bulunmasını istersiniz ? Konularınızın adlarını yazınız.  
.....

E. Lisan öğrenimi ile ilgili yayınların kütüphanede bulunmasını istermisiniz ?

- k.69 ( ) Evet ( ) İngilizce, ( ) Fransızca,  
( ) Almanca), (Başka : .....)  
k.70 ( )1 Hayır  
( )2 Bilmiyorum  
( )3 Başka (açıklayınız : .....)

F. Mesleğiniz dışı uğraşılarınız için hangi konularda koleksiyon bulunmasını istersiniz ? Birden fazla işaretlenebilir.

- k.71 ( ) Genel kültür KİTAP  
k.72 ( ) Genel kültür DERGİ  
k.73 ( ) Günlük gazeteler  
k.74 ( ) Başka (Açıklayınız : .....)

### III. BİNA

A. Kütüphanenin yeri (yerleşme alanı olarak) kuruluş içinde neresi olmalıdır ?

- k.75 ( )1 Bütün birimlerin kolayca kullanabileceği merkezi bir yerde olmalıdır



( )2 Araştırma Eğitim Enstitüsü içinde olmalıdır.

( )3 Başka (açıklayınız:.....)

B. Kütüphane yeri genişleyince, araştırma için devamlı çalışacağınız zaman size ayrılabilir tek tek yerlerin (kareller) olmasını istermisiniz ?

k.76

( )1 Evet

( )2 Hayır

( )3 Bilmiyorum

#### IV. PERSONEL

A. Her birimden bir kişinin bir konu uzmanı olarak kütüphaneciye yardımcı olmasını istermisiniz ?

k.77

( )1 Evet

( )2 Hayır

( )3 Bilmiyorum

( )4 Başka (açıklayınız : .....

B. Çeşitli tercümelerde yardımcı olacak dil bilen personelin kütüphanede çalışmasını istermisiniz ?

k.78

( )1 Evet

( )2 Hayır

( )3 Bilmiyorum

Geleceği de düşünerek kütüphane yeni planlanırken yukarıda belirtilen hizmet :

k.79

( )a Çok önemlidir

( )b Biraz önemlidir

( )c Önemsizdir.

## V. YÖNETİM

A. Kütüphanecilerden ve okuyuculardan meydana gelecek danışman niteliğinde bir kütüphane komitesinin kurulmasını istermisiniz ?

- k.80 ( )1 Evet  
( )2 Hayır  
( )3 Bilmiyorum

k.1-3 128

k.4 2

Geleceği de düşünerek kütüphane yeni planlanırken yukarıda belirtilen husus :

- ( )a Çok önemlidir  
( )b Biraz önemlidir  
( )c Önemsizdir

B. (A) kodlu soruya evet diyorsanız zaman zaman bu komitede çalışırmısınız ?

- k.6 ( )1 Evet  
( )2 Hayır  
( )3 Bilmiyorum

C. Yayınlarından faydalanmak ve tarım kütüphanelerinden haberdar olmak için Uluslararası Tarım Kütüphanecileri ve Dokümantalistleri Derneği'ne üye olmak uygun mudur ?

- k.7 ( )1 Evet  
( )2 Hayır  
( )3 Bilmiyorum

Ç. Kütüphanenin yönetmeliği olmasını istermisiniz ?

- k.8 ( )1 Evet  
( )2 Hayır  
( )3 Bilmiyorum

Geleceği de düşünerek kütüphane yeni planlanırken yukarıda belirtilen husus :

- k.9 ( )a Çok önemlidir  
( )b Biraz önemlidir  
( )c Önemsizdir

#### VI. KÜTÜPHANECİ NİTELİKLERİ

A. Kütüphaneciyi değerlendirirken nelere dikkat edersiniz ? Önem derecesine göre numara veriniz.

- k.10 ( ) Beni iyi dinlemesine dikkat ederim  
k.11 ( ) Sorumu çabuk ve doğru kavramasına dikkat ederim  
k.12 ( ) Aldığım cevaplara dikkat ederim  
k.13 ( ) Araştırmacılığına dikkat ederim  
k.14 ( ) Konu hakkında bilgisinin olmasına dikkat ederim  
k.15 ( ) Başka (açıklayınız: .....)

B. Kütüphanecinin kişiliğinde ne ararsınız ? Önem derecesine göre numara veriniz.

- k.16 ( ) İnsan psikolojisi bilmesi  
k.17 ( ) Okuyucu ayırımı yapmaması  
k.18 ( ) Okuyucudan gelen soruları küçümsememesi  
k.19 ( ) Bilgiçlik taslamaması  
k.20 ( ) Hizmet verir görünmede samimi olması

- k.21 ( ) Sohbet edilir bir kişi olması
- k.22 ( ) Başka (açıklayınız: .....)
- C. Kütüphanecinin tarımla ilgili iyi hizmet veren kütüphaneleri görmesi, verdikleri hizmeti incelemesi gerekli midir ?
- k.23 ( )1 Evet  
( )2 Hayır  
( )3 Bilmiyorum
- D. Sizce kütüphanecinin vereceği kütüphanecilik hizmetinde güvenilir ve becerikli olması nelerle ölçülür? Önem derecesine göre numara veriniz.
- k.24 ( ) Eğitimi
- k.25 ( ) Kişisel ilişkisi
- k.26 ( ) Kadın olması
- k.27 ( ) Erkek olması
- k.28 ( ) Lisan bilmesi
- k.29 ( ) Mesleğinde tecrübeli olması
- k.30 ( ) Çalışma hızı
- k.31 ( ) Başka (açıklayınız : .....)

#### VII. ÖZEL DURUMUNUZ

A. Son mezun olduğunuz okulun adı ve yılı ?

B. Lise mesunu iseniz, herhangi bir yüksek okula devam ediyor musunuz ?

- k.32 ( )1 Evet, adı:  
( )2 Hayır

C. Yüksek okul mezunu musunuz ?

- k.33 ( )1 Evet, mesleğim :  
( )2 Hayır

D. Cinsiyetiniz ?

- k.34 ( )1 Erkek  
( )2 Kadın

E. Yaşınız ?

- k.35 ( )1 18-29  
( )2 30-39  
( )3 40-49  
( )4 50-59  
( )5 60-69

F. Evlîmişiniz ?

- k.36 ( )1 Evet  
( )2 Hayır

G. Kendiniz için özel olarak aldığınız veya abone olduğunuz süreli yayınlar var mı ?

- k.37 ( )1 Evet, adı : .....  
( )2 Hayır

H. Genel olarak konumuzla ilgili yayınlar hangi dilde (veya dillerde) yayınlanmaktadır ?

- k.38 ( ) Türkçe  
k.39 ( ) İngilizce  
k.40 ( ) Fransızca  
k.41 ( ) Almanca

- k.42 ( ) Rusca  
k.43 ( ) Başka (açıklayınız : .....)

I. Yayınlarınız varmı ?

- k.44 ( )1 Evet  
( )2 Hayır

İ. Ya nlarınız arasında kütüphaneci varmı ? Bırden fazla işaretlenebilir.

- k.45 ( ) Yok  
k.46 ( ) Annem  
k.47 ( ) Babam  
k.48 ( ) Kardeşim  
k.49 ( ) Çocuğum  
k.50 ( ) Eşim  
k.51 ( ) Arkadaşım  
k.52 ( ) Başka (açıklayınız ; .....)

J. Hangi yabancı dilleri biliyorsunuz ?

- k.53 ( )1 Bilmiyorum  
( )2 En iyi kullanabildiklerim :

K. Türkiye'de tarımla ilgili kütüphane tanıyormusunuz?

- k.54 ( )1 Evet, adları:  
( )2 Hayır

L. Şimdiye kadar Türkiye'de ve dış ülkelerde en çok kul-  
landığınız kütüphaneler varmı ?

- k.55 ( )1 Var, adı : .....  
( )2 Yok

M. İstedığınız bir kitabı genellikle kütüphane katalogundan nasıl ararsınız ? Birden fazla işaretlenebilir.

- k.56 ( ) Kitap adından  
k.57 ( ) Yazar adından  
k.58 ( ) Konusundan  
k.59 ( ) Seri adından  
k.60 ( ) Aramam, kütüphaneciye sorarım  
k.61 ( ) Başka (açıklayınız : .....

N. Genellikle kütüphane katalogundan bulduğunuz bir kitabı nasıl alırsınız ?

- k.62 ( )1 Tasnif numarasına göre raftan kendim alırım  
( )2 Kütüphaneciden isterim

O. Şimdiye kadar müracaat kitaplarının hangilerini kullandığınız ? Birden fazla işaretlenebilir.

- k.63 ( ) Sözlük  
k.64 ( ) Ansiklopedi  
k.65 ( ) Kanunlar  
k.66 ( ) Yıllık  
k.67 ( ) Rehber  
k.68 ( ) İndeksler (makale listeleri)  
k.69 ( ) Özet veren dergiler (abstraktlar)  
k.70 ( ) Bibliyografyalar  
k.71 ( ) El kitapları  
k.72 ( ) Başka (açıklayınız : .....

Ö. Üniversite mezuniyet sonrası eğitimi yaptınız mı ?

- k.73 ( )1 Hayır  
( )2 Yüksek lisans yaptım, konum .....  
( )3 Doktora yaptım, konum .....

Hayır ise yapma olanağınız var mı ?

- k.74 ( )1 Evet, yüksek lisans öğrenimi yapıyorum  
( )2 Evet, doktora yapıyorum  
( )3 İlerde yüksek lisans yapmayı düşünüyorum  
( )4 İlerde doktora yapmayı düşünüyorum

P. Genellikle ne kadar zamanınızı kütüphanede geçirmek istersiniz ?

- k.75 ( )1 Günde 15-60 dakika kadar  
( )2 Günde 1,2-2,5 saat kadar  
( )3 Haftada 3-5 saat kadar  
( )4 Hiç kullanmam  
( )5 Başka (açıklayınız : .....

R. Ne kadar zamandır bu örgütte çalışıyorsunuz ?

- k.76 ( )1 1-5 ay  
( )2 6-11 ay  
( )3 1-1,5 yıl  
( )4 2-3,5 yıl

S. Toprak ve Tarım Reformu üzerine dış ülkelerde incelemelerde bulundunuz mu ?

- k.77 ( )1 Evet, süresi :  
( )2 Hayır



T. Toprak ve tarım reformu konusu dışında herhangi bir nedenle dış ülkede bulunduğunuz mu ?

k.78 ( )1 Evet, süresi :

( )2 Hayır

U. Yönetici iseniz bölümünüzde kaç kişi çalışıyor

k.79 ( )1 Evet, ..... kişi çalışıyor.

( )2 Hayır

Ü. Eğitiminiz dışında çalışma hayatı nedeniyle ihtisaslaştığınız konular varsa açıklayınız .....

.....

V. Belirtmek istediğiniz başka önemli önerileriniz varsa yazınız.

.....

.....

.....

.....

Sizin istek ve düşüncelerinizle kütüphane programı daha etkin hizmet verecek biçimde planlanacaktır.Yardımlarınız için çok teşekkür ederim.

BAŞBAKANLIK

Merkez Koordinasyon Kurulu

Yüksek Planlama Kurulu

DEVLET BAKANLIĞI

Krediler Yüksek Nazım Heyeti

Özel Kalem Müdürlüğü

MÜSTEŞARLIK

Neftiş Kurulu Bşk. lığı

Hukuk Müşavirliği

Müsteşar Yardımcısı

Müsteşar Yardımcısı

Genel Sekreter

Yatırım Plan. ve Koordinasyon Gn. Md.

Kamulaştır. ve Dağıtım Gn. Md.

Tarım ve Yerleşim Gn. Md.

Araştırma ve Egt. Enst. Gn. Md.

Arazi İşleri Genel Müdürlüğü

Kütüphane Müdürü

Mali İşler Daire Başkanlığı

İdari İşler Daire Başkanlığı

BÖLGE BAŞKANLIĞI

BÖLGE BAŞKAN YARDIMCISI

Yatırım Planl. ve İzleme Gr. Bşk. lığı

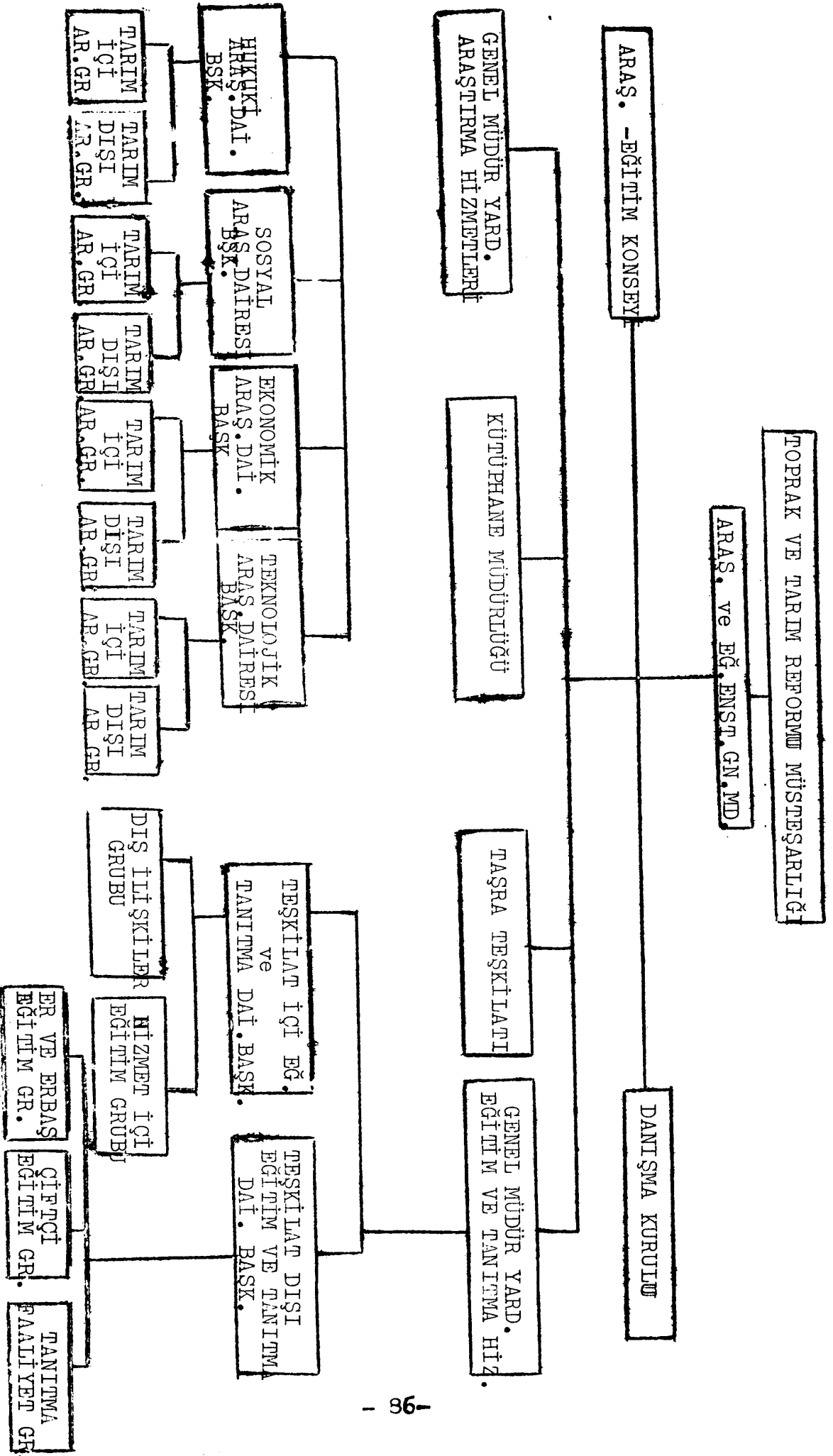
Kamulaştır. ve Dağıtım Gr. Bşk. lığı

Organizasyon ve Donatım Gr. Bşk. lığı

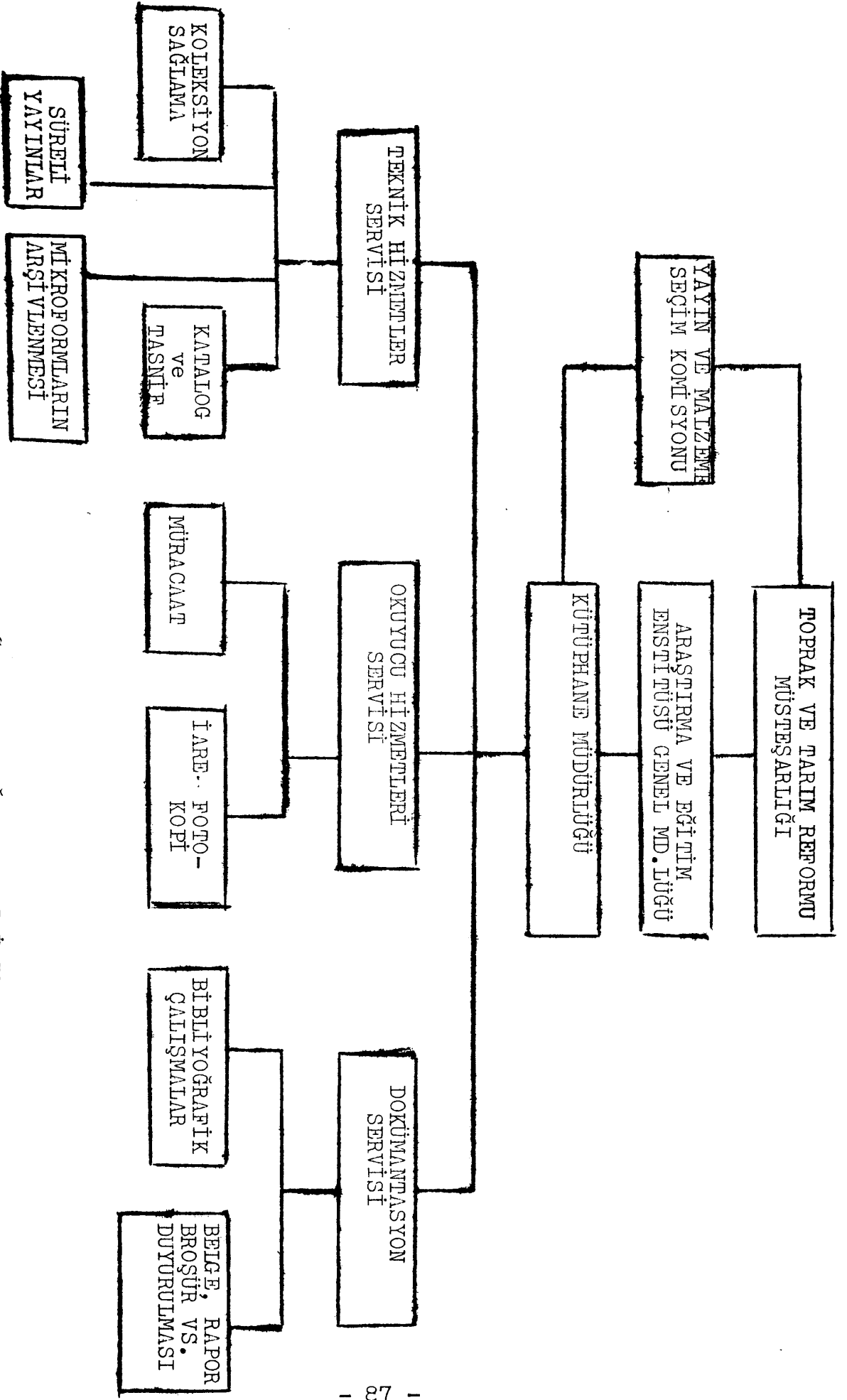
Uyuzum

Araştırma Eğitim Gr. Bşk. lığı

İdari ve Mali İşler Gr. Bşk. lığı



II. Şekil



1976 YILI ÇALIŞMA PROGRAMINA VERİLEN  
KÜTÜPHANE ÖRGÜT ŞEMASI

III. Şekil 1

K A Y N A K L A R

- Baker, Norman R. "Discriptive Model of Library/User/Funder Behavior in a University Environment," Drexel Library Quarterly, 4: 16-30,1968.
- Bundy, Mary Lee. "Decision Making in Libraries," Illinois Libraries, 780-793, December 1961.
- Campbell, Duncan. "Flexible Learning Opportunities : The Library's Role, " Canadian Library Journal, 31:310-317, 1974.
- Gilman, Henry, "What the Scientist Expects of the Librarian," College and Research Libraries, 8:329-332,1947.
- Goode, William J. ve Paul K. Batt.Çev.: Ruşen Keleş. Sosyal Bilimlerde Arastırma Metodları. Ankara, Sevinç Matbaası, 1973.
- Hanson, C.W. "Research on Users' Needs : Where is it Getting Us?" Aslib Proceedings, 16: 64-75, 1964.
- Kemper, Robert E. "Library Planning : The Challenge of Change, " Advances in Librarianship, 1: 208-238, 1970.
- Lipetz, Ben-Ami. User Requirements in Identifying Desired Works in a Large Library. New Haven, Yale University Press, 1970.

Lubans, John. "Evaluating Library User Education Programs,"

Drexel Library Quarterly, 8:325-343, 1972.

Parker, Dorothy and Angelina Carabelli. Guide for an Agricultural Library Survey for Developing Countries. Metuchen, N.J., The Scarecrow Press, Inc., 1970.

Plate, Kenneth. Management Personnel in Libraries. Rockaway, N.J., American Faculty Press, 1970.

Rzasa, Philip V. and Norman R. Baker. "Measures of Effectiveness for a University Library," Journal of the American Society for Information Science, 23: 284-253, 1972.

T.C. Başbakanlık Toprak ve Tarım Reformu Müsteşarlığı. Toprak ve Tarım Reformu ile ilgili Yürürlükteki Yasa ve Yönetmelikler. Ankara, 1975.

Turabian, Kate L. A Manual for Writers of Term Papers, Thesis and Dissertations, Chicago, The University of Chicago Press, 1967.

Türkiye Bibliyografyası, 1965-1974, Ankara Üniversite Basımevi, 1966.

Türkiye Makaleler Bibliyografyası, 1965-1974, Ankara, Ayyıldız Matbaası A.Ş., 1967.

United State Department of Agriculture, National Agriculture Library Catalog 1966-1970. New Jersey, Rowman and Littlefield, 1972.

Wilson, Raymond. "A Competent Man : Portrait of an Edwardian Librarian," Library Review, 24: 195-203, 1974.

Wood, D.N. "Discovering the User and His Information Needs," Aslib Proceedings, 21: 262-270, 1969.

Wynar, B.S. Research Methods in Library Science, Littleton, Colo., Libraries Unlimited, 1971.