



Hacettepe Üniversitesi Sosyal Bilimler Enstitüsü
Bilgi ve Belge Yönetimi Anabilim Dalı

**BİLGİSAYARA DAYALI İLETİŞİM: KUTUP-L TARTIŞMA
LİSTESİNİN BİBLİYOMETRİK ANALİZİ**

Doğan Karabulut

Yüksek Lisans Tezi

Ankara, 2010

BİLGİSAYARA DAYALI İLETİŞİM: KUTUP-L TARTIŞMA
LİSTESİNİN BİBLİYOMETRİK ANALİZİ

Dođan Karabulut

Hacettepe Üniversitesi Sosyal Bilimler Enstitüsü
Bilgi ve Belge Yönetimi Anabilim Dalı

Yüksek Lisans Tezi

Ankara, 2010

KABUL VE ONAY

Dođan Karabulut tarafından hazırlanan “Bilgisayara Dayalı İletiřim: Kutup-L Tartıřma Listesinin Bibliyometrik Analizi ” bařlıklı bu alıřma, 27.01.2010 tarihinde yapılan savunma sınavı sonucunda bařarılı bulunarak jürimiz tarafından Yüksek Lisans Tezi olarak kabul edilmiřtir.

Prof. Dr. Yařar Tonta (Bařkan-Danıřman)

Prof. Dr. Dođan Atılđan

Do. Dr. Nazan Özen Uak

Yukarıdaki imzaların adı geen öđretim üyelerine ait olduđunu onaylıyorum.

Prof. Dr. İrfan akın
Enstitü Müdürü

BİLDİRİM

Hazırladığım tezin/raporun tamamen kendi çalışmam olduğunu ve her alıntıya kaynak gösterdiğimi taahhüt eder, tezimin/raporumun kâğıt ve elektronik kopyalarının Hacettepe Üniversitesi Sosyal Bilimler Enstitüsü arşivlerinde aşağıda belirttiğim koşullarda saklanmasına izin verdiğimi onaylarım:

- Tezimin/Raporumun tamamı her yerden erişime açılabilir.
- Tezim/Raporum sadece Hacettepe Üniversitesi yerleşkelerinden erişime açılabilir.
- Tezimin/Raporumun yıl süreyle erişime açılmasını istemiyorum. Bu sürenin sonunda uzatma için başvuruda bulunmadığım takdirde, tezimin/raporumun tamamı her yerden erişime açılabilir.

27.01.2010

Doğan Karabulut

Meleđime...

TEŞEKKÜR

Bu çalışma birçok kişinin desteği ile gerçekleştirilmiştir. Öncelikle çalışmanın her aşamasında katkıda bulunan değerli hocam ve tez danışmanım Prof. Dr. Yaşar Tonta'ya içtenlikle teşekkür ederim. Çalışmamı özenle değerlendiren jüri üyelerine katkıları için teşekkür ederim.

Bu çalışma için beni yüreklendiren ve önerilerde bulunan TBMM Kütüphanesi yöneticisi değerli meslektaşım Dr. Erol Yılmaz'a, katkıları için teşekkür ederim.

Çalışma aşamasında verilerin düzenlenmesi konusundaki teknik yardımları ve benimle paylaşmaktan hiç kaçınmadığı bilgiler için değerli arkadaşım Adem Aydemir'e büyük bir teşekkür borçluyum.

Başta Aysun Öncül Ersöz ve Hande Gülbay olmak üzere çalışmamı kolaylaştırmak için bana yardımcı olan tüm mesai arkadaşlarıma da çok teşekkür ederim.

Değerli eşim, en başından beri yanımda olduğun için sonsuz teşekkürler.

Değerli annem, babam ve ailem her zaman benimlesiniz, çok teşekkür ederim.

Son olarak sevgili kütüphanelerim, bu çalışma yokluğunuzda olmazdı, teşekkür ederim.

ÖZET

Karabulut, Dođan. *Bilgisayara Dayalı İletiřim: Kutup-L Tartıřma Listesinin Bibliyometrik Analizi*, Yüksek Lisans Tezi, Ankara, 2010.

Elektronik tartıřma listeleri mesleki-bilimsel iletiřim ortamı olarak yaygın bir řekilde kullanılmaktadır. Belirli bir alana ynelik tartıřma listeleri analiz edilerek mesleki-bilimsel iletiřim rntleri zerine deđerli bilgilere ulařma imknı bulunmaktadır. alıřmada KUTUP-L incelenerek liste yelerinin mesleki-bilimsel iletiřim kalıplarının belirlenmesi amalanmıřtır. Betimleme yntemi kullanılmıřtır. Tanımlayıcı istatistikler ve bibliyometrik analizler 1994-2008 arası listeye gnderilen 19.827 mesaj zerinden, ierik analizi ise tabakalı yntemle oluřturulan 977 mesajlı rneklem zerinden gerekleřtirilmiřtir.

Arařtırma sonucunda listede gerekleřen iletiřimin yıllara gre srekli artıř gsterdiđi bulunmuřtur. Mesajların gnderim amalarına gre analizi listede iletiřim bařlatma amalı inisiyatifli hareketlerin cevap verme amalı dnřl hareketlerden daha yođun olarak kullanıldıđını gstermiřtir. Bibliyometrik yasalara gre yapılan analizlerde listedeki iletiřimin Pareto ve Price yasaları ile uyumlu olduđu, Lotka yasası ile uyumlu olmadıđı bulunmuřtur.

İerik analizi sonuları mesajların nemli bir blmnn (%40) konu dıřı olduđunu gstermektedir. Konulu mesajların analizinde, listede en ok gndeme gelen konuların bilimsel-mesleki iletiřim (%17), ktphanelerarası iřbirliđi (%12), derme (%10) ve mesleki sorunlar (%7) olduđu grlmřtr. Tartıřma konuları dıřında olmakla beraber mesleki iletiřimin diđer bir yn olan kutlama (%16), vefat/taziye (9,4) ve iř ilanları (%8,7) mesajlarının yođun olarak kullanıldııkları belirlenmiřtir. Ayrıca, mesajların konu ve gnderim amacına gre dađılımlarının yıllık dnemlere gre deđiřtiđi belirlenerek listedeki iletiřimin durađan olmadıđı grlmřtr.

Arařtırma sonuları KUTUP-L'nin soru sorma, bilgi ve haber paylařımı, gncel geliřmeleri izleme, mesleki ve sosyal konuları tartıřma amacı ile kullanıldıđını ve

Türkiye’de kütüphanecilerin mesleki yaşantıları üzerinde etkili olduğunu göstermektedir.

Anahtar Sözcükler: Bilgisayara dayalı iletişim, tartışma listeleri, tartışma grupları, KUTUP-L, e-posta.

ABSTRACT

Karabulut, Doğan. *Computer Mediated Communication: Bibliometric Analysis of the KUTUP-L Discussion List*, Master's Thesis, Ankara, 2010.

Electronic discussion lists are widely used as a professional and scientific communication tool. Analyzing discussion lists provides useful information on professional and scientific communication patterns. This study aims to find out list members' professional and scientific communication patterns using KUTUP-L, Librarians' Discussion List, as a case study. Descriptive statistics and bibliometric analysis are based on a total of 19,827 messages posted on KUTUP-L between 1994 and 2008. Content analysis is based on a stratified sample of 977 messages.

Findings indicate that communication in the list has increased continuously over the years. The intent analysis of the messages shows that the initiatory movements take place more often than reflexive movements in the list communication. Distribution of messages conforms to Pareto and Price laws but not to Lotka's Law.

Content analysis results show that almost half the messages (%40) were off-topic. Topical analysis shows that issues about professional-scientific communication (%17), interlibrary loan activities (%12), collections (%10) and professional issues (%7) were discussed more often in the list. Although mostly off topic, postings on celebrations (%16), condolences (%9,4) and job ads (%8,7) were widely included in the list communication. Subjects and intents of the postings tend to be changing over the years.

Findings of the study indicate that KUTUP-L seems to have an impact on professional lives of many Turkish librarians in that they use it as a venue to ask questions, share news and information with their colleagues, follow up current developments and discuss professional as well as social issues.

Key Words: Computer-mediated communication, discussion lists, discussion groups, KUTUP-L, e-mail.

İÇİNDEKİLER

KABUL VE ONAY	i
BİLDİRİM	ii
TEŞEKKÜR	iv
ÖZET	v
ABSTRACT	vii
İÇİNDEKİLER	viii
TABLolar LİSTESİ	x
ŞEKİLLER LİSTESİ	xi
1. BÖLÜM: GİRİŞ	1
1.1. KONUNUN ÖNEMİ	1
1.2. ARAŞTIRMANIN AMACI	2
1.3. ARAŞTIRMANIN YÖNTEMİ	3
1.3.1. Verilerin Toplanması ve Düzenlenmesi.....	4
1.3.2. Liste İstatistikleri ve Bibliyometrik Analizler	4
1.3.3. İçerik Analizi	5
1.4. ARAŞTIRMA PROBLEMİ VE HİPOTEZ.....	6
1.5. ARAŞTIRMANIN KAPSAMI.....	7
1.6. ARAŞTIRMANIN DÜZENİ.....	7
1.7. YARARLANILAN KAYNAKLAR.....	8
2. BÖLÜM: BİLGİSAYARA DAYALI İLETİŞİM	9
2.1. BİLGİSAYARA DAYALI İLETİŞİMİN KISA TARİHÇESİ	9
2.2. E-POSTA.....	11
2.3. TARTIŞMA LİSTELERİ.....	13
2.3.1. KUTUP-L Tartışma Listesi	15
2.3.2. Bilgi Yönetimi Alanında Diğer Önemli Tartışma Listeleri	15
2.4. BİBLİYOMETRİK DAĞILIM YASALARI	17
2.5. BİLGİSAYARA DAYALI İLETİŞİM İLE İLGİLİ ÇALIŞMALAR	18
2.6. İÇERİK ANALİZİ ÇALIŞMALARI.....	20
2.7. BİBLİYOMETRİK ANALİZ ÇALIŞMALARI	21
2.8. BİLGİ YÖNETİMİ ALANINDAKİ TARTIŞMA LİSTELERİ	22
2.9. BÖLÜM ÖZETİ	24
3. BÖLÜM: BULGULAR	25
3.1. TANIMLAYICI İSTATİSTİKLER	25
3.1.1. Mesajların Yıllara ve Aylara Göre Dağılımı	25
3.1.2. Mesajların Yazarlara Göre Dağılımı.....	28
3.2. MESAJLARIN BİBLİYOMETRİK ANALİZLERİ	29

3.2.1. Mesaj Konularına Göre Yazar Verimliliği	32
3.3. İÇERİK ANALİZİ	36
3.3.1. Niyet Analizi	36
3.3.2. Yönlendirilmiş ve Bağlantı İçeren Mesajlar	37
3.4. MESAJLARIN KONUSAL ANALİZİ	38
3.4.1. Mesaj Konularının Yıllık Dilimlere Göre Dağılımları	40
3.4.2. Mesaj Konularının Gönderim Amaçlarına Göre Dağılımı	43
3.4.3. Konulu Mesajların Analizi	46
3.4.4. Konu İçermeyen Mesajların Değerlendirilmesi	48
3.4.5. Konusuz Mesajların Cinsiyete Göre Değerlendirilmesi	49
3.5. MESAJLARIN KURUMSAL VE E-POSTA ADRESLERİ ANALİZİ	50

4. BÖLÜM: TARTIŞMA VE DEĞERLENDİRME..... 53

4.1. LİSTE İSTATİSTİKLERİ	53
4.2. LİSTE YAZARLARI	53
4.3. BİBLİYOMETRİK ANALİZLERİN DEĞERLENDİRİLMESİ	54
4.4. MESAJ KONULARINDA YAZAR VERİMLİLİĞİ	55
4.5. İÇERİK ANALİZİ DEĞERLENDİRMESİ	55
4.6. YÖNLENDİRİLMİŞ VE BAĞLANTILI MESAJLAR	56
4.7. MESAJLARIN KONUSAL ANALİZİ	57
4.8. MESAJ KONULARININ GÖNDERİM AMAÇLARINA DAĞILIMI	59
4.9. MESAJ KONULARININ DÖNEMLERE GÖRE DAĞILIMI	59
4.10. KONULU MESAJLARIN ANALİZİ	60
4.11. KONU İÇERMİYEN MESAJLARIN DEĞERLENDİRİLMESİ	60
4.12. MESAJLARIN KURUMSAL ANALİZİ	61
4.13. HİPOTEZLERİN DEĞERLENDİRİLMESİ	61

5. BÖLÜM: SONUÇ 63

5.1. ARAŞTIRMA SONUÇLARI	63
5.2. ÖNERİLER	65
5.3. GELECEKTE YAPILABİLECEK ÇALIŞMALAR.	66

KAYNAKÇA..... 67

EK 1.	75
EK 2.	76
EK 3.	77
EK 4.	80

TABLOLAR LİSTESİ

Tablo 1. KUTUP-L'ye gönderilen mesajlarla ilgili temel sayısal veriler (1994-2008)...	25
Tablo 2. Yazar verimliliği.....	29
Tablo 3. Yazarların dağılımı	30
Tablo 4. Pareto ve Price dağılımları.....	31
Tablo 5. Lotka dağılımı.....	32
Tablo 6. Örneklem dağılımı.....	32
Tablo 7. Yazar konu dağılımı	34
Tablo 8. Mesajların gönderim amaçlarının yıllara göre dağılımı 1.....	36
Tablo 9. Mesajların gönderim amacına göre dağılımı	37
Tablo 10. Mesajların gönderim amaçlarının yıllara göre dağılımı 2.....	37
Tablo 11. Yönlendirilmiş mesajların yıllara göre dağılımı	38
Tablo 12. Bağlantı içeren mesajların yıllık dağılımları	38
Tablo 13. Mesajların konusal dağılımı	39
Tablo 14. Mesaj konularının yıllık dilimlere göre dağılımı	41
Tablo 15. Mesaj konularının gönderim amaçlarına göre dağılımı 1	44
Tablo 16. Mesaj konularının gönderim amaçlarına göre dağılımı 2	45
Tablo 17. Konulu mesajlar.....	47
Tablo 18. Konusuz mesajların dağılımı	48
Tablo 19. Konusuz mesajların dönemlere göre dağılımı	49
Tablo 20. Konusuz mesajların cinsiyete göre dağılımı.....	50
Tablo 21. Mesajların kurumlara dağılımı	51
Tablo 22. Adres uzantılarının dağılımı	52

ŞEKİLLER LİSTESİ

Şekil 1. Bilgisayara dayalı iletişimin tarihsel gelişimi	10
Şekil 2. KUTUP-L'ye gönderilen aylık ortalama mesaj sayısı (1994-2008).....	27
Şekil 3. Mesajların aylara göre dağılımı	28
Şekil 4. Mesaj konularının dönemlere göre dağılımı	43

KABUL VE ONAY

Dođan Karabulut tarafından hazırlanan “Bilgisayara Dayalı İletiřim: Kutup-L Tartıřma Listesinin Bibliyometrik Analizi ” bařlıklı bu alıřma, 27.01.2010 tarihinde yapılan savunma sınavı sonucunda bařarılı bulunarak jürimiz tarafından Yüksek Lisans Tezi olarak kabul edilmiřtir.



Prof. Dr. Yařar Tonta (Bařkan-Danıřman)



Prof. Dr. Dođan Atılgan



Do. Dr. Nazan Özen Uak

Yukarıdaki imzaların adı geen öđretim üyelerine ait olduđunu onaylıyorum.

Prof. Dr. İrfan akın
Enstitü Müdürü

BİLDİRİM

Hazırladığım tezin/raporun tamamen kendi çalışmam olduğunu ve her alıntıya kaynak gösterdiğimi taahhüt eder, tezimin/raporumun kâğıt ve elektronik kopyalarının Hacettepe Üniversitesi Sosyal Bilimler Enstitüsü arşivlerinde aşağıda belirttiğim koşullarda saklanmasına izin verdiğimi onaylarım:

- Tezimin/Raporumun tamamı her yerden erişime açılabilir.
- Tezim/Raporum sadece Hacettepe Üniversitesi yerleşkelerinden erişime açılabilir.
- Tezimin/Raporumun yıl süreyle erişime açılmasını istemiyorum. Bu sürenin sonunda uzatma için başvuruda bulunmadığım takdirde, tezimin/raporumun tamamı her yerden erişime açılabilir.

27.01.2010



Doğan Karabulut

1. BÖLÜM

GİRİŞ

Giriş bölümünde araştırma konusunun önemi, araştırmanın amacı, kapsamı, düzeni, araştırmada yararlanılan kaynaklar, araştırma problemi, hipotez ve araştırmanın yöntemi ile ilgili bilgiler verilmektedir.

1.1. KONUNUN ÖNEMİ

İnternet'in gelişimi bilgisayar ve iletişim kavramlarında yeni bir algılamayı da beraberinde getirmiştir. Bilgisayarlar, ofislerin iş yükünü taşıyan makineler konumunun ötesine geçerek İnternet ortamında yaşanan yoğun iletişimin gerçekleştirildiği iletişim araçlarına dönüşmüştür. İnternet'in gelişimiyle birlikte önem kazanan yeni iletişim yollarından biri de elektronik posta (e-posta) olmuştur. Günümüzde insanlar giderek artan bir şekilde e-posta ve buna dayalı bir iletişim etkinliği olan tartışma listelerini kullanmaktadırlar.

Tartışma listelerinin ilk ortaya çıkışı 1981'de kurulan ve akademisyenlerin e-posta ile iletişim kurduğu BITNET'e kadar uzanmaktadır. Listelerin yaygın bir biçimde kullanılabilir hale gelmesiyle birlikte artan mesaj trafiğini yönetmek amacıyla LISTSERV, LISTPROC ve MAJORDOMO gibi yazılımlar geliştirilmiştir. 1990'lı yılların sonlarından itibaren ise web siteleri üzerinde işleyen (hosted lists) listeler kullanılmaya başlanmıştır. Bu listelerin öncülerinden egroups.com'un Yahoo tarafından satın alınması ile 2001'de Yahoo Groups oluşturulmuş ve tartışma listeleri en çok kullanılan web etkinliklerinden biri haline gelmiştir (Sloan, 2006).

Yaygın bir kullanıma sahip olan e-posta şimdiye kadar görülen en ucuz iletişim aracıdır. E-posta; mesajların, bilgisayar dosyalarının, yazılımların dağıtımında kullanılmakta ve elektronik yayınlara, haber gruplarına ve tartışma listelerine üye olma imkânı sağlamaktadır (Slevin, 2001, s. 35; Hundie, 2002, s. 156).

Tartışma listeleri; üyelerin bilgi ve fikirlerini paylaşmalarına, konferanslarla ilgili duyuruların yapılmasına ve grubun ilgi duyduğu konularda tartışmalar yapılmasına olanak sağlar. Günümüzde çeşitli konulara yönelik çok sayıda tartışma listesi bulunmaktadır. Tartışma listeleri; akademik disiplinlerden araştırma alanlarına, ürünlere, hizmetlere ve hobi alanlarına kadar uzanan bir çeşitlilik göstermektedir (Slevin, 2001 s. 37-38; Hundie, 2002, s. 157).

1.2. ARAŞTIRMANIN AMACI

Ülkemizde kurulan ilk tartışma listeleri arasında yer alan KUTUP-L, iletişimin başladığı 1991 yılından bu yana aktif olması bakımından göstermiş olduğu süreklilik özelliği ile de sayılı örneklerden biridir. Bu çalışmada mesleki bir iletişim ortamı olan KUTUP-L tartışma listesinde gerçekleşen mesleki ve bilimsel iletişimin çeşitli yönleriyle incelenmesi amaçlanmaktadır. Listeye gönderilen mesajların mesleki ve bilimsel açıdan taşıdıkları değer içerik analizi yoluyla incelenmektedir. Analiz sonuçlarının KUTUP-L’de gerçekleşen mesleki ve bilimsel iletişim yönelimlerinin belirlenmesine katkıda bulunacağı düşünülmektedir. Ayrıca çalışmanın meslek çevrelerinde yaşanan iletişimin tarihsel süreç içerisinde izlenmesini sağlayarak, bilgi yönetimi alanında yaşanan tarihsel değişim ve gelişmelerin gözlenmesine imkân sağlayacağı değerlendirilmektedir.

Araştırmamızın amaçlarından biri de tartışma listelerinin mesleki iletişimdeki önemini ortaya koymak, kuramsal arka plan ve araştırma yöntemiyle ülkemizde bilgisayara

dayalı iletişim ve tartışma listeleri alanında gelecekte yapılabilecek akademik çalışmalar için yararlı olmaktadır.

1.3. ARAŞTIRMANIN YÖNTEMİ

Araştırmada betimleme yöntemi kullanılmıştır. Araştırmada kullanılan veriler KUTUP-L'ye 1994-2008 yılları arasında gönderilen mesajlardan oluşmaktadır. KUTUP-L ile ilgili tanımlayıcı ve istatistiksel analizler 1994-2008 arasında gönderilen 19.827 mesaj üzerinden yapılmıştır. Araştırmada içerik analizi için tabakalı örneklem yöntemi kullanılarak 1995-2008 yılları arasında listeye gönderilen mesajlardan her 20. mesaj seçilerek 986 mesajlık bir örneklem oluşturulmuştur. İçeriği boş ya da açılmadığı için kullanılmayan mesajların çıkarılmasından sonra 977 mesajlık örneklem üzerinden değerlendirmeler yapılmıştır.

Listeye gönderilen tüm mesajlar üzerinden liste ile ilgili temel tanımlayıcı istatistikler elde edilmiştir. Yazar verimliliğini değerlendirmek amacı ile Pareto, Price ve Lotka bibliyometrik dağılım yasalarına göre analizler yapılmıştır.

İçerik analizi yapılarak mesajlar gönderim amaçlarına ve konularına göre sınıflandırılmıştır. Yönlendirilmiş ve bağlantılı mesajlar belirlenerek listedeki iletişimin ne kadarının özgün bir içeriğe sahip olduğu belirlenmiştir. Yazarların gönderdiği mesajlar konularına göre sınıflanarak her bir yazarın konusal verimlilik düzeyi örneklem üzerinden analiz edilmiştir. Mesajların kurumlara ve adres uzantılarına göre dağılımı e-posta adresleri üzerinden belirlenerek analiz edilmiştir.

Listeye gönderilen mesajlar 1995-1999, 2000-2004 ve 2005-2008 yıllık dilimlerine göre analiz edilerek listede gerçekleşen iletişimin yıllara göre nasıl bir yönelim gösterdiği incelenmiştir.

1.3.1. Verilerin Toplanması ve Düzenlenmesi

KUTUP-L tartışma listesi 1991 Haziran ayında Anadolu Üniversitesi üzerinden yayına başlamış, 1994 yılında ODTÜ sunucularına taşınmıştır. Arşivin düzenlenmesi “mailman” e-posta yönetimi yazılımı ile gerçekleştirilmektedir. 1991 Haziran-1994 Ağustos ayları arasında KUTUP-L’ye gönderilen mesajların arşivine ulaşamadığı için bu yıllar çalışma kapsamı dışında tutulmuştur.¹ Arşivden indirilen veriler Word ortamında düzenlenerek Microsoft Excel çalışma sayfalarına kaydedilmiştir. Excel çalışma sayfasında mesajların sıra numarası, tarihi, konusu, gönderici adı ve e-posta adresi ayrı sütunlara gelecek şekilde düzenlenmiştir. Mesajların aylara ve yıllara göre analizini yapmak amacıyla yeni sütunlar eklenerek mesajların gönderildiği ay ve yıllar belirlenmiştir. Mesajların göndericilere (yazar) göre dağılımını analiz etmek için aynı yazarlar tarafından farklı yazar adları ve adreslerle gönderilen veriler birleştirilerek yazar adları tekilleştirilmiştir.

1.3.2. Liste İstatistikleri ve Bibliyometrik Analizler

Listeye gönderilen mesajlar tarihe göre sıralanarak aylara ve yıllara göre gönderilen mesaj sayısı ve toplam mesaj sayısı belirlenmiştir. Bu veriler kullanılarak yıllara ve aylara göre mesajların dağılımı, toplam yazar sayısı, yazarlar tarafından kaç mesaj gönderildiği, mesajların kadın ve erkek yazarlara göre dağılımı gibi temel tanımlayıcı istatistikler elde edilmiştir. Veri toplanamayan ayların dağılımlar üzerindeki etkisini gidermek için veri toplanamayan ayların dikkate alınmadığı ortalamalar hesaplanarak mesajların aylara ve yıllara göre dağılımı ayrıca analiz edilmiştir. Yazar verimliliğini değerlendirmek amacıyla Pareto, Price ve Lotka bibliyometrik dağılım yasalarına göre analizler yapılmıştır. Pareto Yasasına göre KUTUP-L mesajlarının %80’inin liste üyelerinin %20’si tarafından gönderilmesi, Price Yasasına göre listeye gönderilen mesajların yarısının toplam mesaj gönderen liste üyesi sayısının karekökü kadar üye

¹ 1994 Eylül-Aralık dönemi örnekleme dâhil edilmemiştir.

tarafından gönderilmesi gerekmektedir. Lotka Yasasına göre ise mesaj gönderenlerin %60'ının bir, %15'inin iki ve %7'sinin ise üç mesaj göndermeleri beklenmektedir (Rowlands, 2005, s. 7). KUTUP-L'ye mesaj gönderenlerin mesleki iletişim davranışlarının söz konusu güç yasalarına uyup uymadığı gerek listede tartışılan konular gerekse liste yönetimi açısından bazı kestirimler yapılmasına olanak sağlamaktadır.

1.3.3 İçerik Analizi

İçerik analizi oluşturulan örneklem üzerinden yapılmıştır. İçerik analizi iki aşamadan oluşmaktadır: Niyet analizi (intent analysis) ve konu analizi (subject analysis). İlk aşamada niyet analizi gerçekleştirilmiştir (Nicklas, 2002; Piburn ve Middleton, 1997; Berman, 1996; May, 1997). Bu aşamada mesajlar Bellack'ın (1966, 1968) iletişim modeli (inisiyatifli ve dönüşlü mesajlar) ile Berman'ın (1996) niyet analizi (bilgi aktarımı, bilgi isteği ve tartışma amaçlı mesajlar) kategorilerine göre ayrı ayrı sınıflandırılmıştır.

İçerik analizinin ikinci aşaması konusal analizdir. Konusal analiz çalışılan disiplinin özelliklerine göre literatürde yer alan temel konu başlıkları üzerinden belirlenmektedir. Bilgi yönetimi alanındaki içerik analizi çalışmalarında Jarvelin ve Vakkari (1990, 1993) sınıflaması araştırmacılar tarafından daha önce kullanılmıştır (Jeog ve Kim, 2005; Dorner, 2001; Abuisneineh, 1996).

Bu konusal sınıflama ile yapılan içerik analizi araştırmalarında analiz birimi olarak makaleler değerlendirilmiştir. Tartışma listelerinde ise analiz birimi mesajlardır. Analiz birimlerindeki ve iletişim ortamlarındaki farklılık konusal sınıflamanın mesaj analizi için farklı bir şekilde uyarlanmasını gerektirmiştir. Bu farklılıklara rağmen her iki iletişim ortamında aynı meslek mensubu kişilerin üretici-yazar konumunda olmaları ve aynı alana yönelik mesleki-bilimsel iletişim ortamında bulunmaları benzer yönleri oluşturmaktadır.

Jarvelin ve Vakkari (1990, 1993) tarafından oluşturulan konusal sınıflama bilgi yönetimi alanında içerik analizi çalışması için kodlamalar eklenerek uyarlanmıştır. Aynı kodlama ve başlık listesi içerik analizi çalışmasında kullanılmış fakat analiz biriminin ve bilgisayara dayalı iletişim ortamının farklı özelliklerine göre mesajların konu alanlarına yerleştirilmesi için ayrıca bir tanımlama tablosu hazırlanmıştır (Ek 1). Ayrıca listeye mesleki derneklerin çalışmalarını içeren 101 alanı eklenmiştir.

1.4. ARAŞTIRMA PROBLEMİ VE HİPOTEZ

Tartışma listeleri mesleki-bilimsel iletişim aracı olma özelliği de taşımaktadır. Tartışma listeleri incelenerek belirli bir alandaki mesleki-bilimsel iletişimin özellikleri ile ilgili önemli bilgiler edinmek olanaklıdır. Ülkemizde Kütüphanecilik ve Bilgibilim alanındaki tartışma listeleri daha önce araştırılmamıştır. KUTUP-L tartışma listesinin incelendiği bu çalışma ile mesleki iletişim özellikleri ile ilgili değerli bilgilere ulaşma imkânı olacaktır.

Araştırmanın temel problemi “Kütüphanecilik ve Bilgibilim alanında bilgisayara dayalı ortamdaki mesleki ve bilimsel iletişim daha önce araştırılmadığı için mesleki-bilimsel iletişimin özellikleri ile ilgili yeterli bilgi bulunmamaktadır” şeklinde ifade edilmiştir.

Araştırmanın cevaplamak istediği sorular şunlardır:

- KUTUP-L’ye gönderilen mesajların yıllara, mesleki konulara ve gönderilme amaçlarına göre dağılımları nasıldır?
- KUTUP-L’de yazar (mesaj gönderenler) verimliliği bibliyometrik dağılımlara uyuyor mu?
- KUTUP-L’de gerçekleşen mesleki ve bilimsel iletişimde zamanla nasıl bir değişim yaşanmıştır?

Araştırmanın temel hipotezleri şunlardır:

- KUTUP-L tartışma listesindeki mesleki ve bilimsel iletişim yıllara göre değişim göstermektedir.
- KUTUP-L tartışma listesine listenin kuruluş amacıyla pek ilgili olmayan çok sayıda konu dışı mesaj gönderilmektedir.
- KUTUP-L'ye gönderilen mesajların çoğu iletişim amaçlıdır; listede mesleki sorunlar kapsamlı bir biçimde tartışılmamaktadır.
- Mesajların konusal dağılımında yıllara göre farklılıklar vardır.
- Yazar verimliliği bibliyometrik dağılım yasalarına uymaktadır.

1.5. ARAŞTIRMANIN KAPSAMI

Araştırma kapsamında KUTUP-L'ye gönderilen mesajlar incelenmiştir. Daha önce de değinildiği gibi, KUTUP-L 1991 Haziran ayında yayına başlamıştır. Haziran 1991 - Eylül 1994 kayıtlarına arşivden erişilemediği için bu kayıtlar çalışma kapsamı dışında tutulmuştur. 1994-2008 yılları arası kayıtların tamamı hakkında bazı temel istatistikler verilmiş, bu kayıtlar arasından seçilen örnekleme mesajların içerikleri de dâhil olmak üzere tüm unsurlar üzerinden değerlendirme yapılmıştır. Ayrıca teknik nedenlerden dolayı 1994-2008 yılları arasında arşivlenemeyen bazı dönemler değerlendirmeye dâhil edilmemiştir.

1.6. ARAŞTIRMANIN DÜZENİ

Araştırmanın birinci bölümünde konunun önemi, araştırmanın amacı, araştırma soruları, problem ve hipotez, araştırmanın kapsamı; ikinci bölümünde bilgisayara dayalı iletişim tanımı, elektronik posta, tartışma listeleri ve ilgili çalışmalar yer almaktadır. Üçüncü

bölümde KUTUP-L ile ilgili temel istatistikler, bibliyometrik analizler, yazarların konusal verimlilik analizi ve içerik analizi yapılmıştır.

Dördüncü bölüm tartışma ve değerlendirme kısımlarından oluşmaktadır. Bu bölümde bir önceki bölümde gerçekleştirilen analizler sonucunda elde edilen bulgular tartışmaya açılarak benzer araştırma sonuçlarıyla karşılıklı değerlendirmeler yapılmıştır. Araştırmanın son bölümünde ise araştırmanın sonuçları, araştırma ışığında ortaya çıkan öneriler ve gelecekte yapılabilecek çalışmalara değinilmiştir.

1.7. YARARLANILAN KAYNAKLAR

Araştırma kapsamında “bilgisayara dayalı iletişim”, “tartışma listeleri”, “tartışma grupları”, “e-posta”, “e-posta listeleri”, gibi anahtar kelimelerle detaylı bir literatür taraması yapılmıştır. Kaynakların elde edilmesinde Hacettepe Üniversitesi Beytepe Merkez, Bilkent Üniversitesi, ODTÜ ve Gazi Üniversitesi kütüphanelerinden yararlanılmıştır.

Literatür taraması için aşağıdaki elektronik kaynaklar kullanılmıştır.

Digital Dissertations (çevrimiçi veri tabanı)

EBSCO Host (çevrimiçi veri tabanı)

Emerald (çevrimiçi veri tabanı)

Lisa tam metin (çevrimiçi veri tabanı)

ScienceDirect (çevrimiçi veri tabanı)

Web of Science (çevrimiçi veri tabanı)

Wiley Inter Science (çevrimiçi veri tabanı)

2. BÖLÜM

BİLGİSAYARA DAYALI İLETİŞİM

İkinci bölümde bilgisayara dayalı iletişim, e-posta ve tartışma listeleri ile ilgili kuramsal bilgiler verilmiştir. KUTUP-L ve bilgi yönetimi alanındaki önemli tartışma listelerine kısaca değinilmiştir. Literatürde yer alan ilgili çalışmalar; bilgisayara dayalı iletişim, içerik analizi, bibliyometrik analiz ve bilgi yönetimi konulu listeler şeklinde gruplandırılarak verilmiştir.

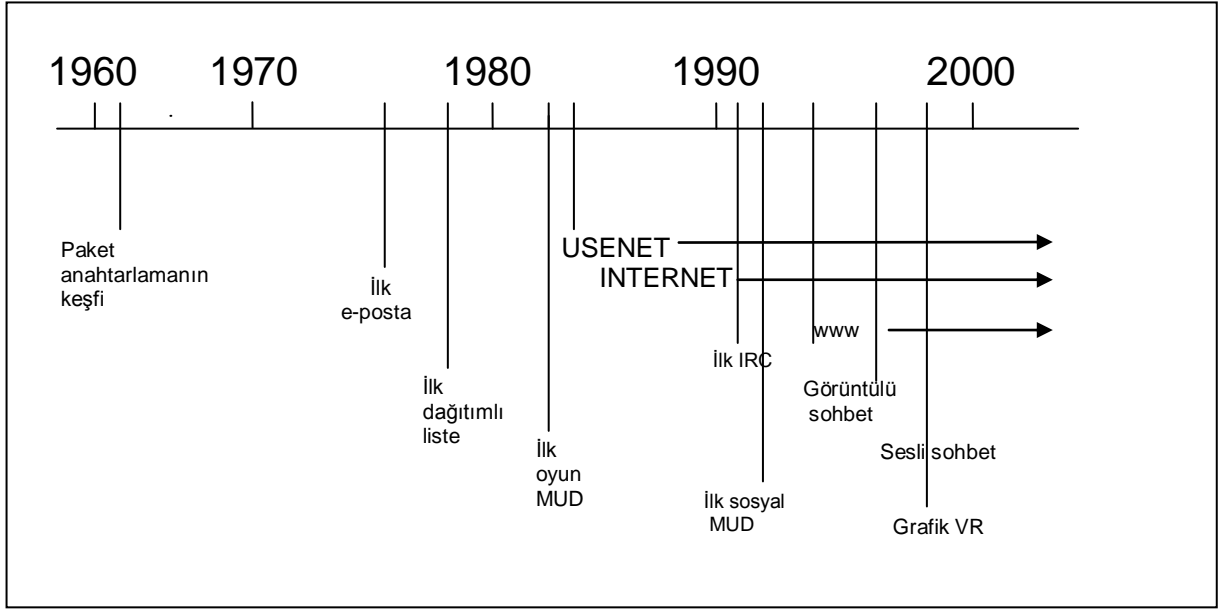
2.1. BİLGİSAYARA DAYALI İLETİŞİMİN KISA TARİHÇESİ

Bilgisayara dayalı iletişimin tarihi teknik açıdan II. Dünya Savaşı sırasında keşfedilen ilk bilgisayarlara ya da en azından 1960'ların başındaki prototip e-postaların değişimine kadar gitmektedir. Bilgisayara dayalı iletişim 1980'lerden itibaren bilimsel araştırmaların yapılmaya başlandığı bir alan olmuş, 1990'larda kişisel bilgisayarların her alanda yaygınlaşmasıyla birlikte bu alan bilimsel çalışmaların ilgi odağı olmaya başlamıştır. 1980'ler ve özellikle 1990'lar bilgisayara dayalı iletişimde çalışma alanlarının ve kavramsallaştırmanın gerçekleştirildiği "klasik" dönem olarak nitelenebilir (Thurlow, Lengel ve Tomic, 2004, s. 14-15).

Bilgisayara dayalı iletişim araçlarının teknolojik yeniliklerle zamanla çeşitlilik kazandığı görülmektedir (Şekil 1). 1980'lere kadar iletişim tek yönlü, metin tabanlı ve eş zamansız (asenكرون) iken zamanla eş zamanlı, (senكرون) sesli ve görüntülü yeni iletişim araçlarının ortaya çıktığı görülmüştür.

Bilgisayara dayalı iletişim sınırları net olarak tanımlanmış bir disiplinden ziyade doğası gereği farklı disiplinlerden (medya, dilbilim, sosyoloji, antropoloji, psikoloji, hukuk,

bilgisayar, eğitim, politika, ekonomi, tıp) arařtırmaların yapıldığı bilimsel bir çalıřma alanıdır (Thurlow, Lengel ve Tomic, 2004, s. 20-22).



řekil 1. Bilgisayara dayalı iletiřimin tarihsel geliřimi

Kaynak: Herring, 2002, s. 114.

Bilgisayara dayalı iletiřim, Internet üzerinde gerçekteřtirilen e-posta, listeler, haber grupları (Usenet), bloglar, ekran konuřma protokolleri, sohbette, çok kullanıcıllı bilgisayar oyunları (MUDS), www, ses-görüntü tabanlı ve sanal grafik iletiřim, kiřisel web sayfaları, web kameraları gibi teknolojik iletiřim araçlarından oluřmaktadır (Herring, 2002, s. 111; Thurlow, Lengel ve Tomic, 2004, s. 31).

Internet üzerinde iletiřim tek yönlü olmayıp farklı iletiřim araçları ve teknolojileri Internet üzerinde gerçekteřen iletiřimi biçimlendirmektedir. Internet üzerindeki iletiřim teknoloji ve araçları zamanla deđiřim göstermektedir. Bir dönem yoğun kullanılan FTP, Telnet, MUDs gibi iletiřim araçları yerini web tabanlı iletiřim teknolojilerine bırakmaktadır. Internet üzerindeki iletiřim yolları teknolojik ve soysal geliřmelerden etkilenecek sürekli deđiřim göstermektedir. Bununla birlikte bilgisayara dayalı iletiřimi

sürekli olarak etkileyebilecek çeşitli faktörlerden söz edilebilir (Thurlow, Lengel ve Tomic 2004).

- İletişim kanalları (e-posta veya web sayfaları) ve iletişim türü (metin tabanlı, grafik tabanlı, görsel-işitsel ve üçü bir arada)
- Katılımcılar (erkek-kadın, genç-yaşlı) ve katılımcıların sayısı (birebir, kişi-grup, grup-grup)
- Süre (uzun-kısa dönemli) ve insan ilişkilerinin doğası (kişisel-mesleki)
- Konu (tıbbi tavsiye veya romantik ilişki) veya etkileşim amacı (bilimsel, özel, ticari)
- Eş zamanlı (anında mesaj) veya eş zamansız (e-posta, tartışma listeleri)
- Kamu veya özel (karşılıklı, küçük grup) kitlesel iletişim ve moderatörlü ya da moderatörsüz (doğrudan ya da dolaylı kontrollü ve kontrolsüz)
- Katılımcıların iletişim boyunca tutumları (ilgili, şüpheli, isteksiz, çekimser) ve bilgisayara dayalı iletişimdeki deneyim süreleri (yeni başlayan veya tecrübeli)

2.2. E-POSTA

E-posta, erişimi ve her düzeyde bilgisayar kullanıcısı için kullanımı kolay olan en popüler iletişim yollarından biridir (Heisler ve Crabill 2006, s. 116). E-posta kullanımı zaman içerisinde sürekli artarak pek çok kullanıcının kişisel ve mesleki hayatının önemli bir parçası konumuna gelmiştir. E-posta bilgisayarların yanı sıra mobil araçlarla da kullanılabilen bir iletişim aracıdır (Thurlow, Lengel ve Tomic, 2004, s. 28). Amerika Birleşik Devletleri Milli Arşivleri e-postaları resmi kayıtlar olarak arşivlemektedir (Baron, 1999). E-posta arşivleri şüphesiz tarihçiler ve sosyal bilimcilere, bu belgeleri üreten kişi ve kuruluşları anlamaları için çok değerli bir içerik sağlamaktadır (Perer, Shneiderman ve Oard, 2006, s. 1936).

Belefant-Miller ve King (2003, s. 180) akademisyenlerin Internet kullanımını deęerlendirmek üzere yaptıkları alıřmada akademisyenlerin Internet’i en ok e-posta amalı olarak ve günde ortalama 24 dakika kullandıklarını belirlemiřlerdir.

E-posta metin tabanlı, eř zamansız ve mesajların karřılıklı aktarılmasına dayalıdır. İlk e-postalardan itibaren gnderici, gnderilen ve konu kısımları bir e-postada standart olarak grlmektedir. Ayrıca bir e-postada normal postalara benzer řekilde selamlama (merhaba vb.) ve uęurlama (grřmek zere vb.) ifadeleri bulunabilmektedir. Yine bir e-postada normal mektuplar gibi giriř, gvde, sonu blmleri kullanılmaktadır. Bunlar gnderici ve gnderilen kiřiyle ilgili bilgiler iermesi bakımından e-postanın dięer bilgisayara dayalı ve eř zamanlı iletiřim gelerinden daha belirgin olmasını saęlamaktadır.

E-posta, kullanımı ve bilgisayar aęları yoluyla daęıtımı kolay ve yaygın kullanımı olan bir iletiřim aracıdır. Ayrıca LISTSERV programları yoluyla, e-postaların ortak bir ilgi alanını paylařan kiřilerin oluřturduęu tartıřma listelerinde grup yelerine daęıtımı yapılmaktadır (May, 1997, s. 32).

E-posta bilim evresinde yaygın bir řekilde kullanılmaktadır. E-posta kullanımı; bilimsel iletiřimi kolaylařtırarak sanal kolej (virtual college) oluřmasını saęlamakta, farklı kuruluřlardaki bilim adamları ve meslektařlarla iletiřimi, konferanslarla ilgili bilgi edinmeyi, bilimsel verimlilięi ve bilimsel alıřmalarda iřbirlięini glendirmektedir (Walsh, Kucker ve Maloney, 2000, s. 1298, 1301).

E-postanın eř zamansız olması kiřilere zaman kazandırarak mesajlarını dzenleme imkânı saęlamaktadır. Mesajların zerinde dzenleme yapma imkânı mesajlara daha dikkatli dzenlenmiř, resmi ve dilsel ifade ynnden zengin bir grnm kazandırarak mesajlardaki gayri resmi (informal) eęilimi dengelemektedir. Eř zamansız iletiřim aynı zamanda kullanıcıları aynı anda evrimii olma zorunluluęundan uzaklařtırarak zaman ynetimi bakımından avantaj saęlamaktadır. E-postanın eř zamansız ve metin tabanlı

olması, kişilerin kendi sunumlarını yüz yüze iletişimden daha iyi yapmalarını sağlaması bu iletişim yolunun popülerliğinin sürekli artmasına neden olmaktadır (Herring, 2002).

2.3. TARTIŞMA LİSTELERİ

İnternet e-posta, listeler, haber grupları, sohbet ve sosyal amaçlı olarak çoğunlukla iletişim kuran ve bu arada büyük miktarda kullanım verisi oluşturan milyonlarca kişiyi bir araya getirmektedir (Herring, 2002, s.109). Herkesin serbestçe eriştiği İnternet ortamında insanlar geleneksel medyanın zayıf noktalarının üstesinden gelerek demokratik topluma katkıda bulunabilmektedirler. Çevrimiçi forumlar kişilerin tartışma konuları önerdiği ve bilgi edindiği platformlar olmaktadır (Himmelboim, s. 157).

1980'lerde bilgisayara dayalı iletişim ağı olarak BITNET kullanılıyordu. Mesajları yönetmek için 1985'de liste yazılımı olarak NIC kullanılmaya başlandı. Zamanla kullanıcı ve liste sayısındaki artış nedeniyle bu yazılım yetersiz gelmeye başlayınca yerini 1990'ların başında geliştirilen LISTSERV yazılımına bırakmıştır. 1990'ların sonlarına doğru ortaya çıkan web sunuculu listeler tartışma listelerinin yeniden biçimlenmesine neden olmuştur. Web sunuculu listelerde herhangi bir kullanıcı özel bir yazılıma gerek duymadan ücretsiz olarak bir grup kurabilmektedir (Sloan, 2006).

Bazı tartışma listelerinde ise mesajlar listeyi yöneten biri tarafından gözden geçirildikten (moderasyon) sonra listede yayımlanır. Bu uygulama listeye gönderilen çok sayıda mesajın neden olduğu karışıklığı önlemek amacıyla gerçekleştirilir (Butler, 1997, s. 52).

Tartışma listeleri zamanla kendilerine alternatif olan web-tabanlı tartışma forumlarına taşınabilmektedir. Web-tabanlı tartışma forumlarına taşınan e-posta dağıtımli tartışma listelerinin web-tabanlı ortamda daha yoğun bir kullanıma sahip olabilecekleri görülmüştür (Dias, 2005, s. 373).

Tartışma listeleri e-posta gibi metin tabanlı ve eş zamansız bir iletişim ortamı sunmaktadır. Mesajlar liste sunucuları aracılığıyla tanımlanmış liste üyelerine dağıtılır. Ayrıca liste sunucuları liste üyelerinin bilgilerini tutar, mesajların istendiği zaman erişilmesi için arşivlenmesini sağlar (Millen, 2000). Tartışma listeleri, belirli bir konuda ortak ilgileri olan bir grup arasında etkileşimi sağlayan elektronik forumlara ve duyuru panolarına benzetilmektedir (Gould, 1998, s. 21).

Tartışma listelerini bilgisayara dayalı iletişimi etkileyen faktörlerle bağlantılı olarak birkaç türde değerlendirmek mümkündür:

- Duyuru listesi: Katılımcılar etkin değildir. Sadece duyuru mesajları dağıtılır. Çoğunlukla mesaj dağıtımını yetkili bir kişi tarafından yönetilir.
- Tartışma listesi: İnteraktif iletişim görülür. Katılımcılar listeye mesaj gönderebilirler, gelen mesajları bireysel veya dağıtımlı olarak cevaplayabilirler.
- Herkese açık listeler: Üyelik sınırlaması olmayan, isteyen herkesin katılabildiği listelerdir.
- Özel listeler (Kapalı listeler): Belirli özellikleri itibariyle seçilmiş bir gruba yöneliktir. Liste sahibi üyelik isteklerini onaylar.
- Moderatörlü listeler: Dağıtılacak mesajları moderatör belirler. Liste üyelerinin gönderdiği mesajlar biriktirilerek moderatörün onayının ardından liste üyelerine dağıtılır. Konu dışı tartışmaların önlenmesi bakımından avantajlıdır. Mesaj dağıtımının gecikmesi ve anında iletişimi (spontanlık) azaltması zayıf yönüdür.
- Moderatörsüz listeler: Mesajların kontrol edilmeden dağıtıldığı listelerdir. Tartışmaların interaktif olması avantajdır. Konu dışı tartışmaların olması dezavantajdır.
- Arşivlenen listeler: Mesajların üretildikten sonra otomatik olarak arşivlendiği listelerdir. İyi bir arşivde belirli bir konuda ya da belirli bir kimseden gönderilen mesajlar vb. kriterler üzerinden arama yapılabilmesi beklenir. Belirli bir konu ya da problemin çözümünde bilgi kaynağı olarak başvurulması yönüyle liste arşivleri oldukça önemlidir.

- Arşivlenmeyen listeler: Mesajların arşivlenmediği liste türüdür. Silinen mesaj getirilemez. Liste üyeleri aracılığıyla silinen mesajların kopyasının teminine çalışılabilir (Sloan, 2006).

2.3.1. KUTUP-L Tartışma Listesi

KUTUP-L ülkemizde bilgi yönetimi alanında kurulan ilk tartışma listesidir. 1991’de Türkiye’nin henüz Internet’e bağlı olmadığı dönemde BITNET ağı üzerinde kurulmuştur. KUTUP-L ilk başlarda Anadolu Üniversitesi bünyesinde yayına başlamıştır. 1994 yılında ise liste idari ve teknik olarak ODTÜ sunucuları üzerine aktarılmıştır.

KUTUP-L’nin kuruluş amacı “Kütüphanecilikte otomasyon konusu üzerinde bilgi alışverişi yapmak, politikalar geliştirmek, deneyimleri anlatmak, yardımlaşmak vb. amaçlara hizmet edilmesini ilke edinmek” olarak ifade edilmektedir (Aslan, 1995, 1997).

KUTUP-L’nin kuruluş aşamasındaki temel iletişim konusu otomasyon olmakla beraber, liste yönetiminin teknik ve idari olarak ODTÜ’ye taşınması ve üye sayısında görülen artış zaman içerisinde listenin bilgi yönetimi alanında tüm konuların tartışıldığı bir görünüm kazanmasına neden olmuştur.

2.3.2. Bilgi Yönetimi Alanında Diğer Önemli Tartışma Listeleri

Bilgi yönetimi alanında ulusal ya da uluslararası nitelik taşıyan pek çok tartışma grubu bulunmaktadır. Bilgi yönetimi alanında uzun süredir yayında olan önemli listelerden bazıları şunlardır:

PACS-L

Houston Üniversitesi Kütüphanesinin servis sağladığı liste 1989'da Charles W. Bailey tarafından kurulmuştur. Uluslararası katılımlı 10.370 üyesi bulunmaktadır. Bilgi merkezlerindeki bilgisayar sistemlerine ilişkin konuların tartışıldığı bir listedir. PACS-L'de dijital kütüphaneler, dijital medya, elektronik kaynaklar, elektronik yayıncılık, İnternet bilgi kaynakları ve çevrimiçi katalog gibi konular tartışılmaktadır. Moderatörlü bir listedir. Listeye gönderilen mesajların moderatörlerin onayından sonra listede dağıtımını yapılır ya da mesajlar reddedilebilir (PACS-L, 2010).

LIBREF-L

Kent State Üniversitesi kütüphanecileri tarafından kurulan liste 1990 yılında yayına başlamıştır. Bir ekip tarafından yönetilmektedir. Uluslararası katılımlı ve moderatörlü bir listedir. Kütüphane referans hizmetleri ile ilgili konular tartışılmaktadır (LIBREF-L, 2010).

PUBLIB

Halk Kütüphaneciliği üzerine konuların tartışıldığı bir listedir. Genel olarak derme geliştirme, sağlama, yönetim, referans hizmetleri, bina-donanım, internet erişimi, düşünce özgürlüğü vb. konularda tartışmalar yapılmaktadır. PUBLIB 1992'de yayına başlamıştır. 1997'ye kadar NYSERNET üzerinde olan liste 2005'e kadar da Berkeley SunSITE üzerinde yayına devam etmiştir. Günümüzde Webjunction üzerinden yayını sürdürmektedir (PUBLIB, 2010).

WEB4LIB

Bilgi merkezlerinde www tabanlı hizmetlerin kurulmasına ve yönetimine ilişkin konuların tartışıldığı bir listedir. Web yönetimi ile ilgilenen kütüphanecilere yönelik

olmakla birlikte liste isteyen herkese açıktır. Üye sayısı 4700 olan listenin günlük mesaj sayısı 5-10 arasında değişmektedir (Web4Lib, 2010).

BI-L/ILI-L

1990’larda BI-L adıyla kütüphanelerde mevcut kaynakların verimli kullanılabilmesi için kurulan ve kullanıcılara yardım yöntemlerinin tartışıldığı bir listedir. 2002’den itibaren ise liste ilgi alanını bilgi okuryazarlığı konusuna yönlendirmiş ve ILI-L adı ile yayına devam etmeye başlamıştır (ALA, 2010).

2.4. BİBLİYOMETRİK DAĞILIM YASALARI

Bibliyometri çalışmaları Lotka yasası (1926) ile birlikte bilimsel üretimin araştırılmasında kullanılmaya başlanmıştır (Kuperman, 2006). Bibliyometrik araştırmaların sonuçları bilim politikalarının oluşturulmasında, bilimsel üretim yapan üniversite ve araştırma kurumlarının değerlendirilmesinde ve araştırmalara kaynak aktarılmasında kullanılabilir.

Bu çalışmada, KUTUP-L tartışma listesinde gerçekleşen bilimsel-mesleki iletişim Pareto, Price ve Lotka bibliyometrik dağılım yasalarına göre analiz edilmiştir. Bilgi yönetimi alanına 1969’da Trueswell tarafından kazandırılan Pareto (80/20) kuralına göre isteklerin %80’i kaynakların %20’si tarafından karşılanabilir. 80/20 kuralı bilgi yönetimi alanında çekirdek dermenin belirlenmesi ve yazar verimliliğinin analizi için kullanılabilir (Yılmaz, 2005, s. 5). Price Yasası ise toplam kaynak (örneğin dergi) sayısının karekökü kadar olan kaynağın belli bir alandaki (örneğin bilgi yönetimi) tüm makalelerin yarısını içereceğini savunmaktadır (Egghe ve Rousseau, 1990, s. 362). Lotka Yasasına göre ise yazarların %60’ının bir, %15’inin iki ve %7’sinin ise üç makale yazması beklenir (Rowlands, 2005, s. 7).

2.5. BİLGİSAYARA DAYALI İLETİŞİM İLE İLGİLİ ÇALIŞMALAR

Bilgisayara dayalı iletişim görel olarak yeni sayılabilecek bir çalışma alanıdır. Rafaeli ve Sudweeks (1993) ve Rafaeli, Sudweeks ve Konstan (1994) bilgisayara dayalı iletişim konusunu kuramsal düzeyde ele almış ve bu alanda yapılacak çalışmalar için gerekli yöntemleri geliştirmişlerdir.

Çeşitli tartışma listelerinden toplanan 4322 mesajlık bir örneklemin incelenmesi sonucunda, listelere gönderilen mesajların, sanılanın aksine, yararlı ve sosyal içerikli oldukları belirlenmiştir (Rafaeli ve Sudweeks, 1997).

Bilgisayara dayalı iletişim ve bilimsel çalışma arasındaki ilişki biyoloji, matematik, fizik ve sosyoloji alanlarından 333 akademisyene uygulanan anket yoluyla araştırılmış ve e-posta kullanımının akademisyenler arasında oldukça yaygın ve disiplinlere göre farklılıklar içerdiği belirlenmiştir (Walsh, Kucker ve Maloney 2000). E-posta iletişiminin özellikle etkinlikleri koordine etmek için kullanıldığı ve en büyük etkisinin akademisyenleri mesleki ağlarla bütünleştirmek olduğu görülmüştür. Cinsiyetin önemli bir farklılığa neden olmadığı, e-posta kullanımının işbirliği ve üretkenlikle bağlantılı olduğu bulunmuştur.

Bilimsel tartışma listelerinin dört farklı alandan (tarih, edebiyat, hemşirelik, biyoloji) akademisyenler tarafından kullanımının araştırıldığı bir çalışmada biyoloji ve hemşirelik alanında akademisyenlerin listeleri daha az değerli bulurken tarih ve edebiyatçıların listeleri daha faydalı buldukları görülmüştür (Talja, Savolainen ve Maula, 2004). Ayrıca akademisyenlerin yoğun mesaj trafiğinin yaşandığı tartışma listelerinden ayrılma eğilimlerinin, duyuru ve isteklerin yasak ve mesaj trafiğinin düşük olduğu listelere göre daha fazla olduğu anlaşılmıştır. Çalışmada tartışma listelerinin kullanımı için zaman gerektirmesi ve mesajların yönetilmesi için harcanan çabaların listelerden sağlanan faydanın ötesine geçebileceği değerlendirilmiştir.

Sosyal aktivite gruplarının tartışma listelerini kullanımlarının sosyo-politik bir yaklaşımla incelendiği bir çalışmada, tartışma listelerinin sosyal aktivite gruplarının daha etkin olmasında ve işlevsellik kazanmasında olumlu katkılarda bulunduğu belirlenmiştir (Cronauer, 2004). Tartışma listeleri aracılığıyla, aktif olmayan grup üyeleri etkinliklere katılmada aktif rol almaya başlamış, aktif olan üyelerin de aktivite düzeylerinde artış gözlenmiştir.

Elektronik posta kullanma ve tartışma listesine üye olmanın öğrenci ve öğretim üyeleri arasındaki iletişimi artırdığı, öğrenci ve öğretim üyelerinin ders dışı konularda da iletişim kurmalarını sağladığı belirlenmiştir (Morton, 1997).

Müzecilikle ilgili tartışma listelerinin üyelerine uygulanan bir anketle gerçekleştirilen başka bir çalışmada ise listeyi kullanan meslek mensuplarının; sosyo-demografik yapıları, uzmanlık alanları, listeyi kullanım amaçları, bağlı oldukları kuruluşlar, listeden sağladıkları yararlar, cinsiyet dağılımları ve listeyi kullanım sıklıkları gibi özellikleri araştırılmıştır (Bernier ve Bowen, 2004).

Peek (1997) sosyal bilimler alanında çalışan öğretim üyelerinin tartışma listelerini kullanımını araştırmıştır. Dokuz farklı tartışma listesinin içerik analizi ve öğretim üyeleriyle telefon görüşmeleri yapılarak incelenmesi sonucunda, tartışma listelerinde yaşanan iletişimin birbirinden farklı özelliklere sahip olduğu belirlenmiştir. Listeler arasında; iletişimin türü, profesyonellik düzeyi ve zaman kullanımı yönünden farklılıklar yaşandığı gözlenmiş ve tartışma listelerinin bilimsel davranış üzerinde etkili olabileceği vurgulanmıştır.

Başka bir çalışmada, tartışma listelerinin azınlıkların iletişim kurmaları açısından sağladığı olanaklar araştırılmıştır. Araştırma sonucunda tartışma listelerinin azınlıkların birbirleriyle olan iletişimine zenginlik kazandırdığına, kendi dillerini ve kültürlerini paylaşabilecekleri sosyal bir ortam sağladığına değinilmiştir (Parham, 2003).

Tartışma listelerini kütüphanecilik açısından değerlendiren Gould (1998) bu listelerin kütüphanelerarası işbirliği ve belge sağlamada getirdiği avantajlardan bahsederek bu alanlara yönelik tartışma listelerinin gerekliliğini savunmaktadır. McCartney (1999) ise çalışmasında hemşirelere yönelik tartışma listelerinin önemine değinerek bu listelerin mesleki iletişimde sağladığı yararlarından bahsetmektedir.

2.6. İÇERİK ANALİZİ ÇALIŞMALARI

Literatürde tartışma listelerine gönderilen mesajların içeriğini analiz eden çalışmalara da rastlanmaktadır. Bellack ve diğerleri (1966, 1968) tarafından oluşturulan modelde iletişim initiatory (inisiyatifli) ve reflexive (dönüştü) olarak iki gruba ayrılmıştır. **İnisiyatifli** (initiatory) hareketler sorular, yorumlar ve isteklerden, **dönüştü** (reflexive) hareketler ise sorulara verilen cevaplardan, cevaplara karşılık verilen cevaplar, değerlendirmeler, yorumlar, direktif ve emir kipinde ifadelerden oluşur. Bu model Piburn ve Middleton (1997) ve Nicklas (2002) tarafından kullanılmıştır.

Berman (1996) ise niyet analizi için bilgi aktarımı (IT, information transfer), bilgi isteği (IR, information request) ve tartışma (IS, discussion of an issue) kategorilerini kullanmıştır. Bu çalışmada mesajların niyet analizi için iki yöntem birlikte kullanılmaktadır.

Bilgisayar ve insani bilimler alanıyla ilgilenenlere yönelik HUMANIST tartışma listesine gönderilen mesajların yaklaşık dörtte üçünün (%76) soru ve cevaplardan, %19'unun ise duyurulardan oluştuğu görülmüştür (May, 1997, s. 35).

Trombon kullanıcılarının tartışma listesine (Trombone-L) gönderilen mesajların %72'sinin dönüştü (cevap verme amaçlı), %27,9'unun inisiyatifli (soru veya tartışma başlatma amaçlı) olduğu, mesajların %30'nun konu dışı mesajlardan oluştuğu ve

inisiyatifli-dönüflü mesajların tartıřma konularına göre farklı oranlarda yer alabildikleri görölmüřtür (Nicklas, 2002).

Bellack (1966, 1968) modeline göre yapılan bařka bir alıřmada ise inisiyatifli mesajların oranı %35,1, dönüflü mesajların oranı %65 olarak belirlenmiřtir (Piburn ve Middleton, 1997).

Deęerlendirme konulu EVALTALK tartıřma listesinin analizinde mesajların %26'sının isteklerden, %74'ünün ise isteklerin cevaplandırılması veya yorumlanmasından oluřtuęu belirlenmiřtir. İerik analizi sonucunda EVALTALK'un hedeflenen amaların dıřında farklı konularda da kullanıldıęı ve üyeleri iin bilgi ve iletiřim ortamı oluřturduęu görölmüřtür Christie ve Azzam (2004).

SOCWORK ve ABUSE-L tartıřma listelerine gönderilen mesajların karřılařtırıldıęı bir arařtırmada mesajlar amalarına göre bilgi aktarımı, tartıřma ve bilgi isteęi olmak üzere üç kategoride incelenmiřtir (Berman, 1996). Her iki listede de tartıřma mesajlarının en büyük paya sahip olduęu (SOCWORK %43, ABUSE-L %56), iletiřimin az sayıda üye tarafından yürütöldüęü görölmüřtür.

2.7. BİBLİYOMETRİK ANALİZ ALIřMALARI

Literatürde tartıřma listelerinin bibliyometrik analizine ok fazla rastlanmamaktadır. Benzer alıřmalarda Tonta ve Ünal (2008) TÜBİTAK Ulusal Akademik Aę ve Bilgi Merkezinde kullanılan makalelerin dergilere daęılımlarını Bradford, Price yasaları ve 80/20 kuralına, Birinci (2008) Turkish Journal of Chemistry (TJC)'yi Price, Lotka Yasası ve 80/20 bibliyometrik kuralına, Yılmaz (2002) ise Türkiye'de bilgi yönetimi literatürünü Lotka yasasına göre analiz etmiřlerdir.

Literatürde ender rastlanan bir çalışmada dilbilim alanındaki LINGUIST ve HEL-L tartışma listeleri çeşitli bibliyometrik dağılım yasalarına göre analiz edilmiştir (Kuperman, 2006). Analiz sonucunda tartışma listelerinin bibliyometrik dağılım yasaları ile ilişkili olabildiği ve Lotka yasasına göre yapılan değerlendirmede ise LINGUIST ve HEL-L tartışma listelerindeki dağılımların yasa ile zayıf ve orta düzeyde uyumlu olduğu görülmüştür.

Doğrudan bibliyometrik bir çalışma olmamakla birlikte yazarların mesaj gönderme sıklıklarının araştırıldığı bir çalışmada, SOCWORK listesinde yazarların %64'ünün bir, %13,1'inin iki mesaj gönderdiği, ABUSE-L listesinde yazarların %50'sinin bir, %20'sinin iki mesaj gönderdiği; katılımcıların %22'sinin mesajların %58'ini (SOCWORK) ve %29'unun mesajların %70'ini (ABUSE-L) gönderdikleri belirlenmiştir (Berman, 1996).

2.8. BİLGİ YÖNETİMİ ALANINDAKİ TARTIŞMA LİSTELERİ

Halk kütüphaneleri konusundaki PUBYAC tartışma listesi içerik analizi yöntemiyle 309 mesaj üzerinden araştırılmıştır. Mesajların referans, kütüphane yönetimi ve politikası, derme yönetimi, programlar, duyurular ve PUBYAC konuları olmak üzere altı kategoride incelendiği çalışmada listenin bilgi kaynağı olarak değerli bir içeriğe sahip olduğu belirlenmiştir (Bar-Ilan ve Assouline, 1997).

PUBYAC ile ilgili ikinci bir analizde mesajların %27'sinin programlar, %21'inin kitap arama, %16'sının derme yönetimi, %9'unun kütüphane yönetimi ve politikası, %21'inin mesleki sorunlar ve %7'sinin duyurulardan oluştuğu görülmüştür. Mesajların işlev açısından istekler (%37), cevaplar (%50) ve duyuru/genel yorumlar (%13) şeklinde dağılım gösterdiği ve olumsuz örneklere de rastlanmakla beraber listedeki iletişimin üslup açısından genellikle olumlu ve üyelerin birbirlerine karşı saygılı oldukları gözlenmiştir (Edwards, 1999).

Tıp kütüphanelerine yönelik MEDLIB-L tartışma listesinin anket yoluyla araştırılması sonucunda liste üyelerinin yaklaşık %90'ının mesajları işyerlerinden takip ettikleri ve bunun için genellikle haftada üç saatten az zaman harcadıkları belirlenmiştir. Üyelerin listeyi soru sormak (%59), soruları cevaplamak (%80), tartışma başlatmak (%25), tartışmalara cevap vermek (%50) ve bilgi vermek (%42) amaçlarıyla kullandıkları görülmüştür. Ayrıca üyelerin iletişim açısından daha çok dönüşlü hareketler sergiledikleri belirlenmiştir (Schoch ve Shooshan, 1997).

Kataloglama alanındaki AUTOCAT tartışma listesine gönderilen toplam 10.300 mesaj arasından seçilen 563 mesaj içerik analizi yöntemiyle incelenmiştir (Neuerburg, 2008). Konusal analiz sonucunda mesajların %44'ünün kataloglama ile ilgili konularda, %19'unun mesleki, %18'inin teknoloji ve %18'inin diğer konularda olduğu bulunmuştur. Buna göre liste üyelerinin kataloglama dışında mesleki konuları tartışmak amacı ile de listeyi kullanma eğiliminde oldukları belirlenmiştir. Mesajların gönderim amaçlarına göre analizinde ise soru veya tartışma başlatma amaçlı inisiyatifli mesajların %12, cevaplama amaçlı dönüşlü mesajların %78, duyuru mesajlarının %8 ve hata bildirim mesajlarının %1 oranında olduğu görülmüştür.

Bilgi yönetimi alanındaki dig_ref ve JESSE tartışma listelerinde şaşkınlık ifadelerinin (ünlem işareti) cinsiyetlere göre farklılıkları araştırılmıştır (Waseleski, 2006, s. 1016). Çalışmada listeye üye olan ve listeye mesaj gönderen kullanıcıların toplam 4036 mesajlı örneklem üzerinden incelenmesi sonucunda liste üyelerinin %30'unu oluşturan erkek üyelerin toplam mesajların %38'ini gönderdikleri görülmüştür. Kadınlar ünlem işaretini daha fazla kullanmaktadırlar. Araştırma sonucuna göre ünlem işareti daha ziyade dostluk ifade etmek (%32) amacı ile kullanılmakta, şaşkınlık ifade etmek için ise ender (%19) kullanılmaktadır.

On dört farklı kütüphane tartışma listesi üzerinde yapılan bir araştırmada mesaj konularının çoğunlukla liste yönetimleri tarafından tanımlanan amaçlarla uyumlu oldukları görülmüştür Wildemuth ve diğerleri (1997).

2.9. BÖLÜM ÖZETİ

Bilgisayara dayalı iletişim araçlarından olan e-posta ve tartışma listeleri ile ilgili çalışmalara 1990'lardan itibaren yoğun olarak rastlanmaktadır. Genel amaçlı çalışmalarda e-posta ve tartışma listelerinin kullanım amaçları, işlevleri ve disiplinler arası farklılıklar araştırılmaktadır. İçerik analizi araştırmalarında ise mesajların gönderim amaçları başta inisiyatifli ve dönüşlü olmak üzere, soru-cevap, bilgi isteme ve bilgi aktarımı kategorilerinde ele alınmıştır. Farklı kategorilere rağmen mesajların ortak yönünün iletişimi başlatma ve iletişime cevap verme yönünde olduğu gözlenmiştir. Konusal analiz çalışmalarında farklı sınıflama sistemlerinin oluşturulduğu ve ilgili disiplinin literatüründe yer alan konuların sınıflandırmada temel alındığı görülmüştür. Literatürde fazla yer almayan bibliyometrik analiz çalışmalarında tartışma listelerindeki iletişimin bibliyometrik yasalarla ilgili olabileceği anlaşılmıştır.

3. BÖLÜM

BULGULAR

Bu bölümde araştırma bulguları verilmektedir. Liste ile ilgili tanımlayıcı istatistikler verilerek mesajların aylara ve yıllara göre dağılımları açıklanmıştır. Mesajların yazarlara dağılımı cinsiyete göre analiz edilmiştir. Mesajların bibliyometrik özellikleri Parato, Price ve Lotka yasalarına göre analiz edilmiştir. Mesaj içerikleri gönderim amaçlarına, konularına ve yıllık dilimlere göre analiz edilmiştir.

3.1. TANIMLAYICI İSTATİSTİKLER

Listeye 1994-2008 döneminde toplam 19.827 mesaj gönderilmiştir. Mesaj gönderen yazar sayısı 1232'dir. Yazarların %52'si (547) kadın, %48'i (502) erkektir. Yazar başına düşen mesaj sayısı 16, aylık ortalama mesaj sayısı ise 121'dir.

3.1.1. Mesajların Yıllara ve Aylara Göre Dağılımı

1994-2008 yılları arasında KUTUP-L tartışma listesine gönderilen toplam 19.827 mesajın aylara ve yıllara göre dağılımı Tablo 1'de gösterilmiştir. Verileri doğru analiz edebilmek amacıyla yıllara göre mesaj sayıları ve ortalama mesaj sayıları dikkate alınmış, veri toplanamayan aylar ortalamalara dâhil edilmemiştir.

KUTUP-L'ye gönderilen mesaj sayısında yıllara göre genel bir artış eğilimi gözlenmektedir. İlk yıllarda daha hızlı gerçekleşen artış eğiliminin son yıllara gelindiğinde yavaşladığı görülmektedir. Listenin ilk yıllarında yaşanan hızlı artış eğiliminde, ülkemizde yıllara göre Internet erişim olanaklarının daha hızlı artış

Tablo 1. KUTUP-L'ye gönderilen mesajlarla ilgili temel sayısal veriler (1994-2008)

Yıllar	Ocak	Şubat	Mart	Nisan	Mayıs	Haziran	Temmuz	Ağustos	Eylül	Ekim	Kasım	Aralık	Toplam	Yüzde	Aylık ortalama*
1994									6	27	28	15	76	0,4	19
1995	13	7	20	38	22	53	27	30	52	66	47	58	435	2,2	36
1996	33	54	54	78	40	51	26	16	109	174	100	71	808	4,1	67
1997	90	96	111	65	65	42	78	99	51	0	130	146	973	4,9	88
1998	65	77	85	43	41	117	110	54	118	106	166	185	1167	5,9	97
1999	92	147	190	87	120	88	73	197	0	0	0	0	994	5	124
2000	0	0	0	0	0	0	66	87	92	139	174	246	805	4,1	134
2001	189	141	56	257	189	124	78	75	78	118	138	94	1538	7,8	128
2002	98	131	208	201	167	136	70	101	161	162	130	197	1762	8,9	147
2003	117	74	166	0	0	146	96	106	86	167	156	212	1326	6,7	133
2004	244	123	187	187	137	111	110	63	77	146	133	180	1698	8,6	142
2005	153	92	364	172	161	133	147	90	123	191	193	245	2064	10,4	172
2006	160	216	198	168	23	154	106	104	154	152	222	217	1874	9,5	168
2007	195	156	333	197	230	116	163	128	171	215	160	142	2206	11,1	184
2008	142	186	247	194	162	107	150	71	132	210	260	240	2101	10,6	175
Toplam	1591	1500	2219	1687	1357	1378	1300	1221	1410	1873	2037	2248	19827	100	1814
Yüzde	8	7,6	11,2	8,5	6,8	7	6,6	6,2	7,1	9,5	10,3	11,3			

*Veri toplanan aylar üzerinden hesaplanmıştır. "0" teknik nedenlerle listeye gönderilen mesajların arşivlenemediği ayları gösterir

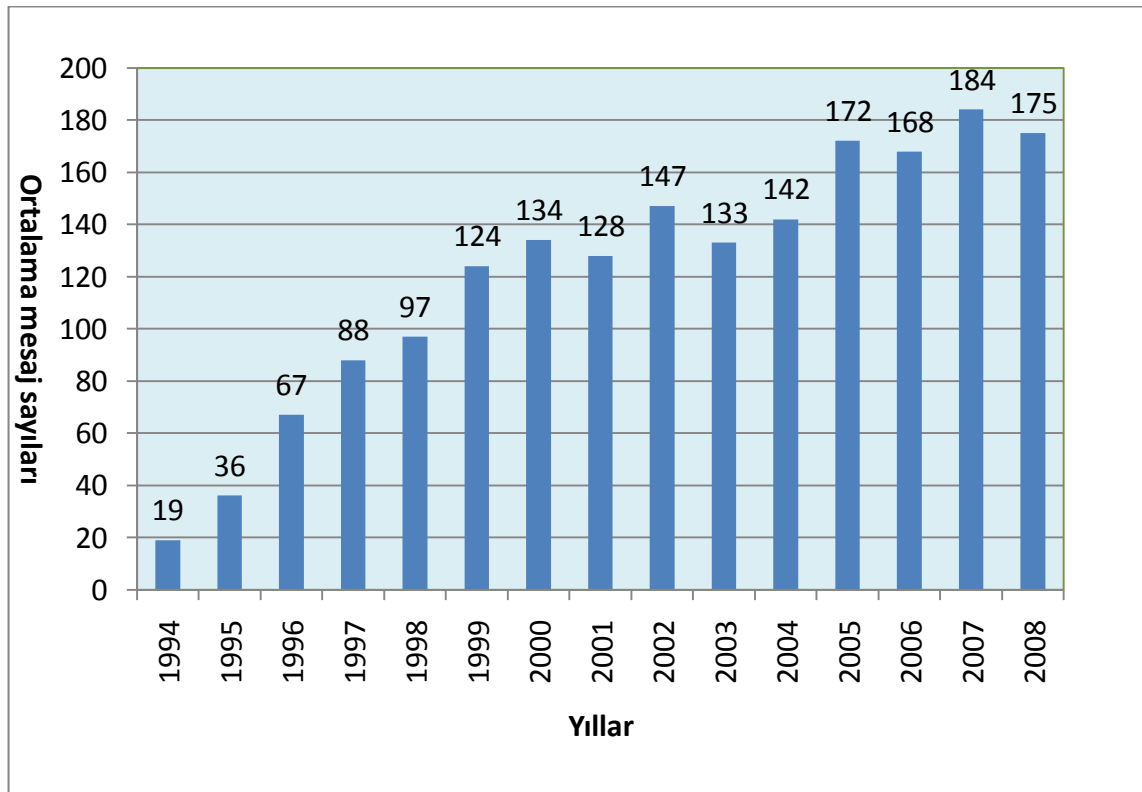
2006 Mayıs ayında veriler eksik toplandığı için ortalamaların hesaplanmasına dâhil edilmemiştir.

1997,1999, 2000, 2003 ve 2006 yıllarına ait verilerde eksikler vardır. 1997 yılında 1 aylık veri, 1999'da 4 aylık, 2000 yılında 6 aylık, 2003 yılında 2 aylık veriler toplanamamıştır. 2006 yılı Mayıs ayında ise verilerin çok az bir kısmı toplanabildiği için mesaj sayısı bu yılın aylık ortalaması olan 168'in çok altında 23 olarak gözlemlenmiştir.

gösterdiği dönemler olmasının önemli bir etken olduğu, listenin zamanla daha çok kişiye ulaştığı düşünülmektedir. Yıllara göre mesaj sayıları incelendiğinde 2007'nin en fazla mesaj gönderilen yıl olduğu görülmektedir (%11,1). 2004-2008 yılları arasında gönderilen mesajlar toplam mesajların %50,1'ini oluşturmaktadır (Tablo 1).

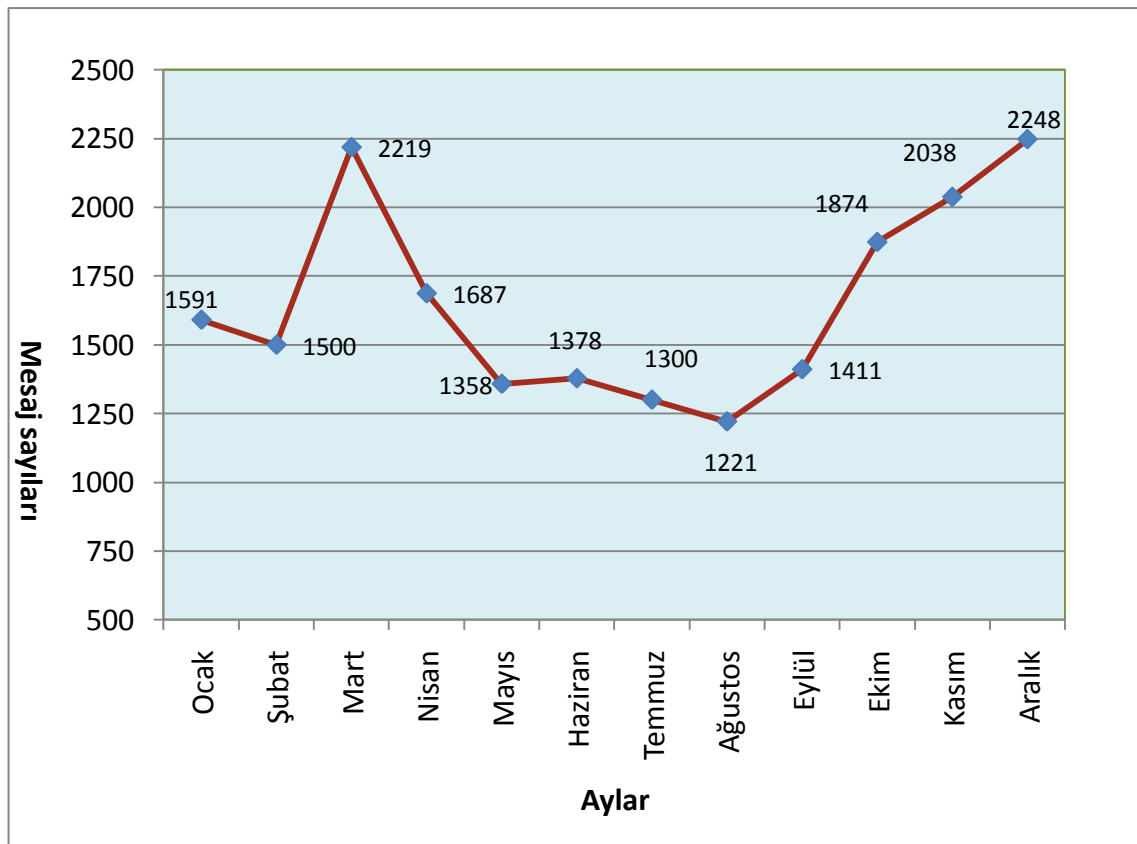
Tablo 1'in son sütunundaki verilere dayanarak hazırlanan Şekil 2'deki aylık ortalama mesaj sayılarında bu yönelim daha kolay izlenebilmektedir. Mesaj sayılarında ilk yıllarda (1994-2000) hızlı bir artış görülmüştür. 1996'daki mesaj sayısı 1995'e göre yaklaşık %85 artış göstererek bir önceki yıla göre en hızlı artışın gerçekleştiği yıl olmuştur.

Son birkaç yılda (2005-2008) ise bu eğilim yavaşlamış, hatta duraklamıştır. 2001, 2003, 2006 ve 2008 yıllarında aylık ortalama mesaj sayıları bir önceki yıla göre azalmıştır.



Şekil 2. KUTUP-L'ye gönderilen aylık ortalama mesaj sayısı (1994-2008)

Listeye gönderilen mesaj sayılarının aylara göre dağılımı incelendiğinde (Şekil 3) en fazla mesajın mart ve aralık aylarında gönderildiği, yaz aylarında (mayıs-ağustos arası) ise mesaj sayılarının en düşük düzeyde kaldığı görülmektedir. Her yıl mart ayının son haftasında kutlanan Kütüphane Haftası ve aralık ayında kutlanan yılbaşı nedeniyle mesaj trafiği artmakta, okulların tatile girdiği ve çoğu liste üyelerinin izin kullandığı yaz aylarında ise azalmaktadır.



Şekil 3. Mesajların aylara göre dağılımı

3.1.2. Mesajların Yazarlara Göre Dağılımı

1994-2008 yılları arasında listeye 1232 yazar toplam 19.827 mesaj göndermiştir. Yazarların açık isim kullanmaması, mesaj sonlarında kimlik bilgilerinin yer almaması nedeniyle 87 yazarın cinsiyetleri hakkında kesin bir bilgi elde edilememiştir. Yazarların

96'sı ise tüzel kişilerdir. Yazarların cinsiyetlere göre dağılımı cinsiyeti belirlenemeyen ve tüzel kişilerce gönderilen mesajlar dışarıda tutularak değerlendirilmiştir. Yazarların %52'si (547) kadın, %48'i (502) erkektir (Tablo 2). Erkekler toplam mesajların %59'unu göndermişlerdir. Yazar başına düşen ortalama mesaj sayısı erkekler için 22, kadınlar için ise 14'tür. KUTUP-L listesinde erkeklerin daha aktif oldukları görülmektedir.

Tablo 2. Yazar verimliliği

Cinsiyet	Yazar		Mesaj		Yazar başına ortalama mesaj sayısı
	N	%	N	%	
Erkek	502	48	11.142	59	22
Kadın	547	52	7768	41	14
Toplam	1049	100	18.910	100	18

3.2. MESAJLARIN BİBLİYOMETRİK ANALİZLERİ

Yazarların %30'u KUTUP-L'ye sadece bir (toplam mesajların %2'si), %14'ü ise iki mesaj göndermişlerdir (Tablo 3). Öte yandan bazı yazarlar listeyi daha yoğun kullanmışlardır. İki yazarın gönderdiği 2569 mesaj toplam mesajların %13'ünü oluşturmaktadır.

Yazar verimliliği bibliyometrik dağılım yasalarından Pareto (80/20) kuralına, Price ve Lotka yasalarına göre değerlendirilmiştir.

80/20 kuralına göre yapılan değerlendirmede mesajların %83,46'sının yazarların %20'si tarafından gönderildiği görülmektedir. Buna göre listede gerçekleşen iletişim 80/20 kuralıyla büyük ölçüde örtüşmektedir. Price yasasına göre yapılan değerlendirmede ise yazarların karekökü kadar olan yazar sayısının (35) toplam mesajların %49,05'ini gönderdiği belirlenmiştir.

Tablo 3. Yazarların dağılımı

Mesaj sayısı	Yazar sayısı	Toplam	Mesaj sayısı	Yazar sayısı	Toplam
1465	1	1465	53	1	53
1104	1	1104	52	2	104
974	1	974	51	4	204
611	1	611	50	4	200
556	1	556	49	1	49
530	1	530	48	3	144
330	1	330	47	4	188
314	1	314	44	2	88
293	1	293	43	7	301
222	1	222	42	1	42
221	1	221	40	1	40
219	2	438	39	5	195
191	1	191	38	1	38
190	1	190	37	4	148
167	1	167	36	1	36
151	1	151	35	3	105
147	1	147	34	3	102
135	1	135	33	3	99
133	1	133	32	4	128
129	2	258	31	3	93
120	1	120	30	4	120
117	1	117	29	5	145
110	1	110	28	6	168
109	1	109	27	4	108
108	1	108	26	9	234
105	1	105	25	4	100
102	1	102	24	12	288
93	1	93	23	5	115
91	1	91	22	1	22
88	1	88	21	7	147
86	1	86	20	10	200
85	1	85	19	6	114
81	1	81	18	11	198
78	2	156	17	6	102
76	3	228	16	10	160
74	1	74	15	6	90
73	1	73	14	13	182
72	1	72	13	11	143
70	1	70	12	14	168
68	2	136	11	21	231
65	1	65	10	23	230
64	4	256	9	20	180
63	1	63	8	26	208
62	2	124	7	38	266
61	1	61	6	41	246
60	1	60	5	58	290
59	2	118	4	92	368
58	1	58	3	101	303
57	2	114	2	178	356
56	1	56	1	369	369
55	2	110	Toplam	1232	19827

Buna göre listede gerçekleşen mesaj dağılımları Price bibliyometrik dağılım yasası ile de büyük ölçüde örtüşmektedir. Bu sonuçlar Pareto ve Price bibliyometrik dağılım yasalarının KUTUP-L’de gerçekleşen bilimsel-mesleki iletişim ile büyük ölçüde ilişkili olduğunu ve bilgi yönetimi alanındaki bilgisayara dayalı iletişim ortamında uygulanabileceğini göstermektedir (Tablo 4).

Tablo 4. Pareto ve Price dağılımları

Yasa	Yazar Sayısı	Mesaj sayısı	Parametre (yazar)	Parametrik yazar	Beklenen mesaj	Gözlenen mesaj	Beklenen Yüzde	Gerçekleşen yüzde
Pareto	1232	19.827	%20	246	15.861	16.547	%80	%83,46
Price	1232	19.827	1232	35	9913	9725	%50	%49,05

Lotka Yasasında, De Solla Price (1963) formülüne göre yazarların %60’ının bir, %15’inin iki, %6,6’sının üç, %3,75’inin ise dört makale yazması beklenir (Tonta ve Al, 2007).

Lotka Yasasına göre yazarların yüzde 60’ının listeye sadece bir mesajla katkıda bulunmaları beklenirken bu oran KUTUP-L listesi için %30’dur (Tablo 5). Listeye iki (%14) ve üç mesajla (%8) katkıda bulunan yazarların oranı Lotka Yasasının öngördüğü yüzdelere yakın olmasına karşın yazar verimliliğinin Lotka Yasası ile uyumlu olmadığı görülmektedir. Lotka Yasasıyla ilgili değerlendirmeler genellikle makale yazarları için yapılmaktadır. Bu bakımdan makale yazarlığıyla tartışma listelerine mesaj gönderme arasında fark olduğu anlaşılmaktadır.

Benzer şekilde listeye 1-10 arası mesaj gönderenlerin dağılımı incelendiğinde listede belirli sayıdaki mesajın belirli sayıda yazar tarafından gönderilme sıklığı ile Lotka yasası uyarınca gerçekleşmesi beklenen yazar-mesaj sıklığı ilişkisinin oluşmadığı görülmektedir.

Tablo 5. Lotka dağılımı (N=1232)

Mesaj sıklığı	Yazar sayısı	Lotka Yasasına göre olması gereken yazar	Yazar (%)	Lotka Yasasına göre olması gereken yazar (%)
1	369	739	30,00	60,00
2	178	184	14,40	15,00
3	101	82	8,20	6,60
4	92	46	7,47	3,75
5	58	30	4,71	2,40
6	41	20	3,33	1,60
7	38	15	3,08	1,20

3.2.1. Mesaj Konularına Göre Yazar Verimliliği

Konulara göre yapılan analizler örneklem üzerinden oluşturulan verilere göreler. Örneklem 1995-2008 yılları verilerinden tabakalandırma yöntemiyle oluşturulmuştur (Tablo 6).

Tablo 6. Örneklem dağılımı

Yıllar	Mesaj sayıları		
	Toplam	Ortalama	Örneklem
1994	76	19	0*
1995	435	36	22
1996	808	67	41
1997	973	88	48
1998	1167	97	59
1999	994	124	49
2000	805	134	41
2001	1538	128	76
2002	1762	147	87
2003	1326	133	66
2004	1698	142	85
2005	2064	172	103
2006	1874	168	94
2007	2206	184	110
2008	2101	175	105
Toplam	19827	1874	986**

*1994 yılı verilerin azlığı nedeni ile örnekleme dâhil edilmemiştir.

** Açılmayan ve boş mesajlar dışarıda tutularak 977 mesaj üzerinden değerlendirme yapılmıştır.

Yazarların listede gerçekleşen iletişime konusal düzeyde katkılarını belirlemek amacıyla her bir yazarın listeye gönderdiği mesajların konulara göre dağılımlarını veren tablo hazırlanmıştır (Ek 4).

Ek 4’de yer alan 327 tekil yazar arasından yazarların yaklaşık %11’ini temsil eden 6 ve üzeri mesaj göndermiş 34 yazar değerlendirilmiştir. Bu yazarların gönderdiği ve örneklemedeki mesajların yaklaşık %51’ini temsil eden 496 mesaj üzerinden yazar-konu verimliliği analiz edilmiştir (Tablo 7).

Analiz için (000) alanındaki mesajlar ve yazarların diğer konularda göndermiş olduğu mesajlar iki ayrı kategoriye alınmıştır. Yazarların konusuz (000) mesajları konusal açıdan verimsiz, diğer konularda göndermiş oldukları mesajlar verimli kabul edilerek, her bir yazarın gönderdiği toplam mesaj sayısı üzerinden konusal verimlilikleri değerlendirilmiştir.

Analiz sonucunda listeye en çok mesaj gönderen 34 yazarın gönderdikleri mesaj sayılarına göre sıralanmasıyla, konusal verimliliğe göre oluşan sıralamanın farklı olduğu görülmüştür. En çok mesaj gönderen ilk üç yazarın %64,6, %76,6 ve %44,9 konusal verimlilik düzeylerine sahip oldukları görülmektedir. Değerlendirilen 34 yazarın ortalama konusal verimlilik oranı ise %60’tır. Bu oran tüm mesajlar içerisinde % 60 olan konulu mesaj oranı ile de örtüşmektedir.

Analiz edilen 34 yazar içinde konusal açıdan en verimli ilk üç yazarın ise %100, %100 ve %85,7 konusal verimlilik düzeylerine sahip olduğu görülmektedir. Bu yazarların gönderdikleri mesajların tamamının ya da çoğunun mesleki konularda olduğu görülmektedir (Tablo 7).

Araştırma sonucunda bazı yazarların konusal açıdan verimliliğinin yüksek bazılarının ise düşük düzeyde olabildiği görülmüştür. Analiz sonucu 34 yazardan %50 ve üzeri verimliliğe sahip 23, %50’nin altında verimlilik oranında ise 11 yazar olduğunu göstermektedir.

Tablo 7. Yazar konu dağılımı

Yazar	000	Verimsiz %*	100	101	300	400	600	701	702	703	704	705	706	707	708	801	802	803	804	805	901	905	906	1001	1003	1100	Konulu mesaj	Verimli %**	Mesaj toplamı
1	23	35,4	1	0	0	1	0	3	11	0	1	1	0	2	0	2	0	1	0	2	0	0	0	1	16	42	64,6	65	
2	15	23,4	3	5	0	1	1	1	2	0	0	0	0	1	1	3	0	0	2	0	1	0	1	2	12	13	49	76,6	64
3	27	55,1	0	0	0	0	0	0	3	0	0	0	0	0	0	1	0	0	0	0	1	0	0	1	10	6	22	44,9	49
4	7	25,9	1	1	0	2	0	2	1	0	0	0	0	2	1	0	0	0	0	0	0	0	0	0	4	6	20	74,1	27
5	7	33,3	0	0	0	1	0	0	2	0	0	0	0	0	1	0	0	0	0	0	0	0	2	1	7	0	14	66,7	21
6	7	35,0	5	1	2	0	0	0	0	0	0	0	0	0	0	0	0	0	0	0	0	0	0	0	0	5	13	65,0	20
7	12	70,6	1	1	1	0	0	0	0	0	0	0	0	0	0	0	0	0	0	0	0	0	0	0	0	2	5	29,4	17
8	12	75,0	1	0	0	0	0	1	0	0	0	0	0	0	0	0	1	0	0	0	0	0	0	0	0	1	4	25,0	16
9	4	26,7	0	0	0	0	0	1	1	0	0	0	1	0	1	0	0	1	0	1	1	0	0	0	2	2	11	73,3	15
10	8	53,3	1	1	1	0	0	0	0	0	0	0	0	0	0	0	0	0	0	0	0	0	0	0	2	2	7	46,7	15
11	4	28,6	3	0	0	0	0	0	0	0	0	0	0	1	0	1	0	0	0	0	0	0	0	0	2	3	10	71,4	14
12	5	35,7	1	0	0	0	0	1	2	0	0	0	0	0	1	0	0	0	0	0	0	0	0	1	0	3	9	64,3	14
13	4	36,4	1	1	0	0	0	1	0	0	0	1	0	0	0	0	0	0	0	1	0	0	0	0	0	2	7	63,6	11
14	6	60,0	1	1	0	1	0	0	0	0	0	0	0	0	0	0	0	0	0	0	0	0	0	0	0	1	4	40,0	10
15	0	0,0	0	0	1	0	0	0	0	0	0	0	0	1	0	0	0	1	0	1	1	0	0	0	3	1	9	100,0	9
16	4	44,4	0	0	0	0	0	4	0	0	0	0	0	0	0	0	0	0	0	0	0	0	0	0	1	0	5	55,6	9
17	5	55,6	0	0	0	1	0	1	0	0	0	0	0	1	0	0	0	0	0	0	0	0	0	0	0	1	4	44,4	9
18	6	66,7	0	0	0	1	0	0	0	0	0	0	0	0	0	0	0	0	0	0	0	0	0	1	0	1	3	33,3	9

Tablo 7'den devam

19	2	25,0	1	0	0	0	0	0	0	0	0	0	0	0	0	0	0	0	0	0	0	0	0	0	5	6	75,0	8	
20	0	0,0	0	1	0	0	0	1	2	0	0	0	0	0	0	0	0	0	0	1	0	0	0	1	1	7	100,0	7	
21	1	14,3	3	0	0	0	0	0	0	0	0	0	0	0	0	0	0	0	0	0	0	0	0	0	3	6	85,7	7	
22	5	71,4	0	0	0	0	0	2	0	0	0	0	0	0	0	0	0	0	0	0	0	0	0	0	0	2	28,6	7	
23	4	57,1	0	0	0	0	0	0	1	0	0	0	1	0	0	0	0	0	0	0	0	0	0	0	1	3	42,9	7	
24	1	16,7	0	1	0	0	0	0	0	0	0	0	0	0	0	0	0	0	0	0	0	0	0	4	0	5	83,3	6	
25	1	16,7	0	0	0	0	0	1	1	0	0	0	0	0	1	0	0	0	0	0	0	0	0	2	0	5	83,3	6	
26	2	33,3	0	0	0	0	0	0	0	0	0	0	1	0	0	0	0	0	0	0	0	0	0	2	1	4	66,7	6	
27	1	16,7	0	0	0	0	0	2	0	0	0	0	1	0	0	0	0	0	0	0	0	0	0	0	2	5	83,3	6	
28	3	50,0	0	1	0	0	0	0	0	0	0	0	1	0	0	0	0	0	0	0	0	0	0	0	1	3	50,0	6	
29	1	16,7	0	0	0	0	0	0	1	0	0	0	0	1	0	0	0	0	0	0	0	0	0	0	3	5	83,3	6	
30	2	33,3	2	0	0	0	0	0	0	0	0	0	0	0	0	0	0	0	0	0	0	0	0	0	2	4	66,7	6	
31	3	50,0	0	0	0	0	0	1	0	0	0	0	0	0	0	0	0	0	0	0	0	0	0	0	2	3	50,0	6	
32	5	83,3	1	0	0	0	0	0	0	0	0	0	0	0	0	0	0	0	0	0	0	0	0	0	0	1	16,7	6	
33	2	33,3	0	0	0	0	0	0	0	0	0	0	0	0	0	0	0	0	0	0	0	0	1	0	3	4	66,7	6	
34	4	66,7	0	0	0	0	0	0	0	0	0	0	0	0	0	0	0	0	0	0	0	0	0	0	2	2	33,3	6	
Top.	193	39,6	26	14	5	8	1	22	27	0	1	2	5	9	6	7	1	3	2	5	5	0	3	7	53	91	212	60,4	496

*000 alanında gönderilen mesajların yazarın gönderdiği toplam mesajlara oranı

**Bir yazarın gönderdiği konulu mesajların tüm mesajlarına oranı

3.3. İÇERİK ANALİZİ

İçerik analizi tabakalı yöntemle oluşturulan örneklem (Tablo 6) üzerinden yapılmıştır. İçerik analizinde mesajların gönderim amaçları ve yıllık dağılımları, yönlendirilmiş ve bağlantı içeren mesajlar, konusal analiz, konuların yıllık dilimlere ve gönderim amaçlarına göre dağılımları, konusuz mesajların dağılımı ve kurumsal dağılımlar incelenmiştir.

3.3.1. Niyet Analizi

Mesajların içerik analizinin ilk aşamasında mesajların gönderilme amaçlarına göre (niyet analizi) analizi yapılmıştır. Analiz sonucunda iletişimi başlatan mesajların (initiatory) toplam mesajların %75,8'ini (741 mesaj), dönüşlü mesajların ise %24,2'sini (236 mesaj) oluşturduğu gözlenmiştir.

Sonuçlar KUTUP-L'nin inisiyatif yoğunluklu bir mesaj dağılımına sahip olduğunu göstermektedir. Mesajların gönderilme amaçlarının yıllık dilimlere ve yüzdelerle dağılımlara göre analizi sonucunda başlangıç mesajlarının artış, dönüşlü mesajların ise azalma eğiliminde oldukları gözlemlenmiştir (Tablo 8).

Tablo 8. Mesajların gönderim amaçlarının yıllara göre dağılımı 1

Mesajın türü	Yıllık dilimler ve (yüzdelik) dağılım			Toplam
	1995-99 (%)	2000-04 (%)	2005-08 (%)	
İnisiyatifli	137 (63)	279 (80)	325 (79)	741
Dönüşlü	82 (37)	70 (20)	84 (21)	236
Toplam	219 (100)	349 (100)	409 (100)	977

Mesajların gönderilme amaçlarına yönelik Berman (1996) sınıflamasına göre yapılan analizde (Tablo 9) bilgi isteği içeren mesajların (Bİ) (%9,8), tartışma mesajlarının (T)

(%23,3) ve bilgi aktarımına yönelik mesajların ise (BA) (%66,8) oranında temsil edildiği gözlenmiştir. Buna göre KUTUP-L'ye tartışma amaçlı gönderilen mesajların düşük bir düzeyde olduğu ve bilgi aktarımı amaçlı mesajların liste üzerinde gerçekleşen iletişimde önemli bir ağırlığı olduğu görülmektedir.

Tablo 9. Mesajların gönderim amacına göre dağılımı

Mesajların amacı	Sıklık	% Yüzde
Bilgi İsteme	96	9,8
Tartışma	228	23,3
Bilgi aktarımı	653	66,8
Toplam	977	100,0

Mesajların gönderilme amaçlarının yıllık dilimlere ve yüzdeler dağılımlara göre analizi sonucunda (Tablo 10) bilgi aktarımı (BA) mesajların genel bir artış, tartışma mesajlarının ise azalma eğiliminde oldukları belirlenmiştir. Bilgi isteği içeren mesajların dağılımında ise yıllık dilimlere göre inişli-çıkışlı bir dalgalanma gözlenmiştir.

Tablo 10. Mesajların gönderim amaçlarının yıllara göre dağılımı 2

Mesajların amacı	Yıllık dilimler ve (yüzdeler) dağılım			Toplam
	1995-99 (%)	2000-04(%)	2005-08(%)	
Bilgi İsteme	30 (14)	25 (7)	41 (10)	96
Tartışma	60 (27)	79 (23)	89 (22)	228
Bilgi aktarımı	129 (59)	245 (70)	279 (68)	653
Toplam	219 (100)	349 (100)	409 (100)	977

3.3.2. Yönlendirilmiş ve Bağlantı İçeren Mesajlar

Yönlendirilmiş ve bağlantı içeren mesajların analizi listede paylaşılan mesajların özgün olup olmadığını belirlemek açısından önemlidir. Bazı durumlarda yönlendirilmiş

mesajlar önemli ve gerekli olmakla birlikte bu mesajların çok sayıda gönderilmesi listenin özgün iletişim ortamı olmaktan uzaklaşmasına neden olacaktır.

Listeye gönderilen 155 mesaj (toplam mesajların %15,9'u) yönlendirilmiştir. Yönlendirilmiş mesajların yıllık dilimlere göre analizinde yönlendirilmiş mesajların oranında düzenli bir azalma olduğu belirlenmiştir (Tablo 11).

Tablo 11. Yönlendirilmiş mesajların yıllara göre dağılımı

Mesaj türü	Yıllık ve (yüzdeler) dağılımlar			Toplam
	1995-99 (%)	2000-04 (%)	2005-08 (%)	
Özgün	174 (79)	297 (85)	351 (86)	822
Yönlendirilmiş	45 (21)	52 (15)	58 (14)	155
Toplam	219 (100)	349 (100)	409 (100)	977

Başka bir web sayfasına bağlantıların yer aldığı mesajların (193) toplam mesaj sayısının %19,8'ini oluşturduğu belirlenmiştir. Bağlantı içeren mesajlar yıllık dilimlere göre düzenli bir artış göstermektedir (Tablo 12).

Tablo 12. Bağlantı içeren mesajların yıllık dağılımları

Mesaj türü	Yıllık dilimler ve (yüzdeler) dağılımlar			Toplam
	1995-99 (%)	2000-04 (%)	2005-08 (%)	
Bağlantısız	186 (85)	277 (79)	321 (78)	784
Bağlantılı	33 (15)	72 (21)	88 (22)	193
Toplam	219 (100)	349 (100)	409 (100)	977

3.4. MESAJLARIN KONUSAL ANALİZİ

Mesajların konusal analizi (Tablo 13) her bir mesaj için belirlenen 1. konu başlığı üzerinden yapılmıştır.

Tablo 13. Mesajların konusal dağılımı

Konular	Kodlar	Mesaj Sıklığı	Yüzde (%)
KONUSUZ	000	393	40,2
MESLEK VE MESLEK ELEMANLARI (100)			
Mesleki sorunlar	100	39	4
Dernek çalışmaları	101	30	3,1
Alt toplam (100)		69	7,1
Yayıncılık	300	18	1,8
Mesleki eğitim	400	12	1,2
Mesleğin bilimsel analizi	600	1	0,1
KÜTÜPHANECİLİK VE BİLGİBİLİM HİZMETLERİ (700)			
Kütüphanelerarası işbirliği	701	59	6
Derme	702	57	5,8
Bilgi ve danışma hizmetleri	703	2	0,2
Kullanıcı eğitimi	704	1	0,1
Kütüphane binaları ve donanım	705	12	1,2
Kütüphane yönetimi ve planlaması	706	10	1
Kütüphane otomasyonu	707	22	2,3
Diğer bilgi yönetimi etkinlikleri	708	14	1,4
Alt toplam (700)		177	18
BİLGİNİN DÜZENLENMESİ VE ERİŞİMİ (800)			
Kataloglama	801	14	1,4
Sınıflama veya İndeksleme	802	3	0,3
Bilgi erişim	803	4	0,4
Bibliyografik veritabanları	804	5	0,5
Veritabanları	805	9	0,9
Alt toplam (800)		35	3,5
BİLGİ ARAMA (900)			
Bilgi dağıtımı	901	7	0,7
Bilgi kullanımı	905	2	0,2
Bilgi yönetimi	906	4	0,4
Alt toplam (900)		13	1,3
BİLİMSEL-MESLEKİ İLETİŞİM (1000)			
Bilimsel ve mesleki yayıncılık	1001	10	1
Diğer bilimsel-mesleki iletişim	1003	101	10,3
Alt toplam (1000)		111	11,3
DİĞER KÜTÜPHANECİLİK VE BİLGİBİLİM (1100)	1100	148	15,1
Toplam		977	100

Listeye gönderilen mesajların konusal analizine göre belirli bir mesleki konu ile ilgili olmayan mesajların %40 oranı ile en büyük grubu oluşturduğu görülmektedir.

Konu içeren mesajların analizinde ise ana konu başlıklarına göre kütüphanecilik ve bilgilendirme hizmetleri (700), kütüphanecilik ve bilgilendirme ile ilgili diğer konular (1100) ve bilimsel-mesleki iletişim (1000) alanlarının sırasıyla %18, %15 ve %11 oranı ile listede en yoğun tartışılan konular olduğu görülmüştür.

Konuların alt başlıklarına göre ise diğer bilimsel-mesleki iletişim %10, kütüphanelerarası işbirliği %6, derme %5,8 ve mesleki sorunlar %4 oranlarıyla en çok mesajın gönderildiği konular olmuştur. KUTUP-L'nin temel kuruluş amacı olan otomasyon konusu ise %2,3 oranında yer almıştır. Bu durum listenin başlangıçta bir konu ile sınırlı olan kuruluş amacının ötesinde genel bir mesleki liste görünümüne ulaştığını göstermektedir.

3.4.1. Mesaj Konularının Yıllık Dilimlere Göre Dağılımları

Listede tartışılan konuların yıllık dilimlere göre farklılaştığı görülmektedir. Ana konu başlıkları üzerinden yapılan değerlendirmede kütüphanecilik ve bilgilendirme hizmetleri (700) ve bilimsel-mesleki iletişim (1000) alanında yer alan konuların dağılımında yıllık dilimlere göre sürekli bir artış gözlenmektedir (Tablo 14). Benzer şekilde konusuz mesajların yer aldığı 000 alanının da yıllara göre sürekli bir artış eğiliminde olması ve nihayet 2005-2008 yılları arasında %46 oranına ulaşması listenin mesleki iletişim ortamı olma özelliği açısından oldukça manidardır.

Alt konu başlıklarına göre yapılan analizde ise 10 ve üzeri mesaj gönderilen mesleki sorunlar (100), kütüphanelerarası işbirliği (701), derme (702) ve diğer mesleki-bilimsel iletişim (1003) konularında önemli oranda ve düzenli bir artış olduğu görülmüştür.

Tablo 14. Mesaj konularının yıllık dilimlere göre dağılımı

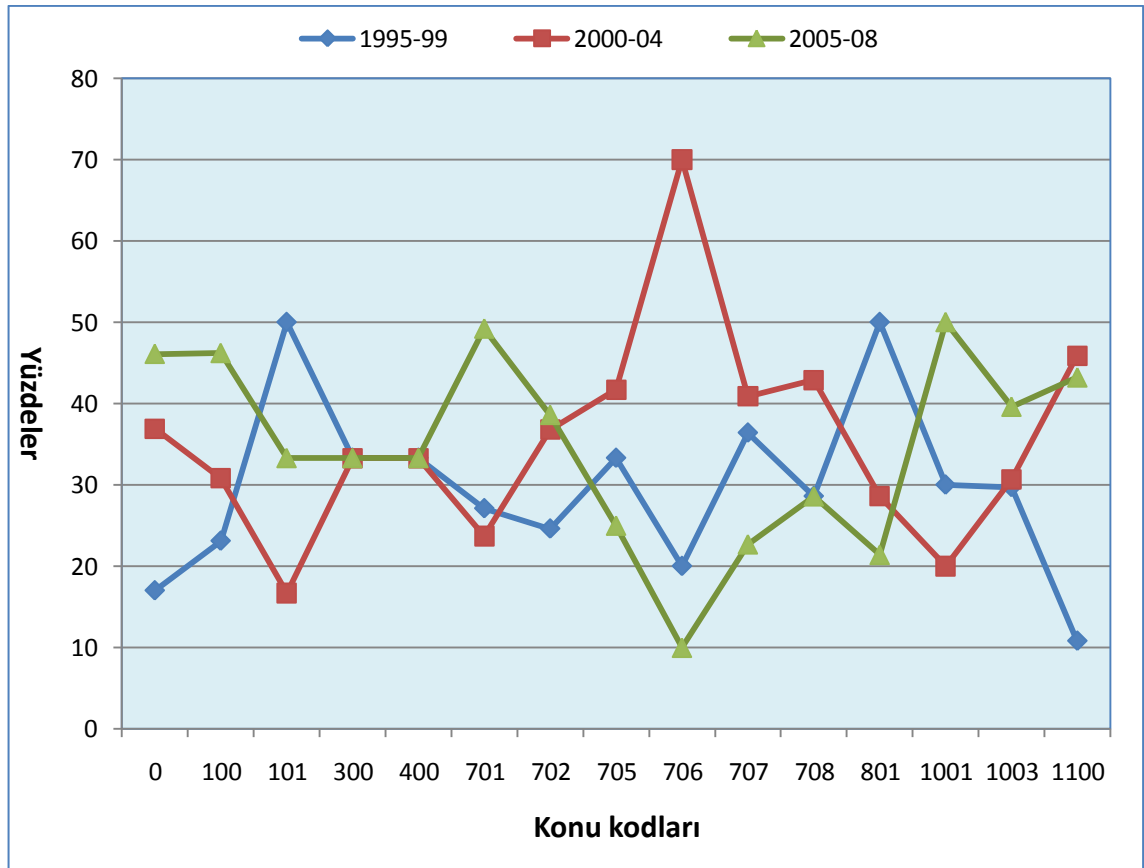
Konular	Yıllık dilimler ve yüzdeler						Toplam
	1995-99	%	2000-04	%	2005-08	%	
000 Konusuz	67	17	145	37	181	46	393
100 Mesleki sorunlar	9	23	12	31	18	46	39
101 Dernek çalışmaları	15	50	5	17	10	33	30
Alt toplam ve ortalamalar (100)	24	35	17	25	28	41	69
300 Yayıncılık	6	33	6	33	6	33	18
400 Mesleki eğitim	4	33	4	33	4	33	12
600 Mesleğin bilimsel analizi	0	0	0	0	1	100	1
701 Kütüphanelerarası işbirliği	16	27	14	24	29	49	59
702 Derme	14	25	21	37	22	39	57
703 Bilgi ve danışma hizmetleri	1	50	0	0	1	50	2
704 Kullanıcı eğitimi	0	0	0	0	1	100	1
705 Kütüphane binaları ve donanım	4	33	5	42	3	25	12
706 Kütüphane yönetimi ve planlaması	2	20	7	70	1	10	10
707 Kütüphane otomasyonu	8	36	9	41	5	23	22
708 Diğer bilgi yönetimi etkinlikleri	4	29	6	43	4	29	14
Alt toplam ve ortalamalar (700)	49	28	62	35	66	37	177
801 Kataloqlama	7	50	4	29	3	21	14
802 Sınıflama veya İndeksleme	1	33	1	33	1	33	3
803 Bilgi erişim	2	50	0	0	2	50	4
804 Bibliyografik veritabanları	4	80	1	20	0	0	5
805 Veritabanları	1	11	3	33	5	56	9
Alt toplam ve ortalamalar (800)	15	43	9	26	11	31	35
901 Bilgi dağıtımı	5	71	2	29	0	0	7
905 Bilgi kullanımı	0	0	2	100	0	0	2
906 Bilgi yönetimi	0	0	1	25	3	75	4
Alt toplam ve ortalamalar (900)	5	38	5	38	3	23	13
1001 Bilimsel ve mesleki yayıncılık	3	30	2	20	5	50	10
1003 Diğer bilimsel-mesleki iletişim	30	30	31	31	40	40	101
Alt toplam ve ortalamalar (1000)	33	30	33	30	45	41	111
1100 Diğer kütüphanecilik ve bilgilendirme içeriği	16	11	68	46	64	43	148
Ortalama %		30		31		39	
Toplam	219	22	349	36	409	42	977

Mesaj dağılımlarında görülen en düzenli ve belirgin azalma ise yıllık dilimlere göre sırasıyla %50, %29, %21 oranlarıyla kataloglama (801) konusunda gerçekleşmiştir. Dernek çalışmaları (101), kütüphane binaları ve donanım (705), kütüphane yönetimi ve planlaması (706) ve kütüphane otomasyonu (707) konularında da 2005-2008 yılları ile 1995-99 yılları arası dilimler karşılaştırıldığında önemli bir düşüşün yaşandığı saptanmıştır.

Bazı yıllık dilimlerde konulu mesajların daha düşük ya da yüksek oranda olması nedeni ile konulu mesajların oranlarında yıllık dilimlere göre farklılıklar olduğu gözlenmektedir. Mesaj sayılarına göre 1995-99 diliminde 219 mesaj (%22), 2000-2004 diliminde 349 mesaj (%36), 2005-2008 diliminde ise 409 mesaj (%42) yer almaktadır. Fakat mesajlar konu alanlarına dağıtıldığında ortalamalara göre bu yüzdelerin 1995-99 diliminde %30, 2000-2004 diliminde %31, 2005-2008 diliminde ise %39 olduğu görülmektedir (Tablo 14). Buna göre, konusal verimlilik yıllık dilimlere göre artış ya da azalma gösterebilmektedir.

On ve daha fazla mesaj gönderilen konuların yıllık dilimlere göre dağılımı Şekil 4'te verilmiştir. Değerlendirme sonucunda dernek çalışmaları (101) ve kataloglama (801) konularının 1995-1999 yıllarında, kütüphane binaları ve donanım (705), kütüphane yönetimi ve planlaması (706), kütüphane otomasyonu (707), diğer bilgi yönetimi etkinlikleri (708) ve diğer kütüphanecilik ve bilginbilim içeriği (1100) konularının 2000-2004 yıllarında, mesleki sorunlar (100), kütüphanelerarası işbirliği (701), bilimsel ve mesleki yayıncılık (1001) ve diğer bilimsel-mesleki iletişim (1003) konularının ise 2005-2008 yılları arasında daha yoğun tartışıldığı gözlenmiştir.

Bu durum listede tartışılan ya da gündeme gelen konuların dönemlere göre değişebildiğini ve listede yaşanan iletişimin durağan olmadığını düşündürmektedir. Konuların yıllık dilimlere göre farklı oranlarda dağılımının, teknolojik, mesleki ve sosyal gelişmelerin etkileri ile ilişki olduğu değerlendirilmektedir.



Şekil 4. Mesaj konularının dönemlere göre dağılımı (10 ve daha fazla mesaj gönderilen konuları kapsamaktadır)

3.4.2. Mesaj Konularının Gönderim Amaçlarına Göre Dağılımı

İnisiyatifli ve dönüşlü mesajların oranları konulara göre farklılık göstermektedir (Tablo 15). Dönüşlü mesajların oranı toplamda %24 olmasına karşın bazı konularda gönderilen dönüşlü mesajların oranları %50'nin üzerindedir (örneğin, 100, 400, 706, 707, 708 kodlu konular). 101, 300, 801, 1001, 1003, 1100 konu alanlarında ise dönüşlü mesajların oranı %24 ile %50 arasında değişmektedir. Bunun sonucunda inisiyatifli ve dönüşlü mesajların (%76 ve %24) konulara göre yüzdelerinin (%62 ve %38) farklı olduğu gözlemlenmektedir. Bu veriler listeye gönderilen ilgisiz mesajların düşük düzeyde geribildirim aldığını, bazı konulardaki mesajların ise çok daha fazla geribildirim aldığını göstermesi bakımından anlamlıdır. Sonuçlar listeye ilgili mesajlar gönderilmesi durumunda dönüşlü ve tartışma mesajlarının artarak listede gerçekleşen

mesleki-bilimsel iletişimin daha nitelikli bir görünüm kazanabileceğini düşündürmektedir.

Tablo 15. Mesaj konularının gönderim amaçlarına göre dağılımı 1

Mesaj Konuları	İnisiyatifli ve Dönüştü Mesajlar				Toplam
	İnisiyatifli	%	Dönüştü	%	
000 Konusuz	351	89	42	11	393
1100 Diğer kütüphanecilik ve bilgibilim içeriği	104	70	44	30	148
1003 Diğer bilimsel-mesleki iletişim	72	71	29	29	101
701 Kütüphanelerarası işbirliği	51	86	8	14	59
702 Derme	44	77	13	23	57
100 Mesleki sorunlar	13	33	26	67	39
101 Dernek Çalışmaları	20	67	10	33	30
707 Kütüphane otomasyonu	9	41	13	59	22
300 Yayıncılık	10	56	8	44	18
708 Diğer bilgi yönetimi etkinlikleri	6	43	8	57	14
801 Kataloglama	9	64	5	36	14
400 Mesleki eğitim	6	50	6	50	12
705 Kütüphane binaları ve donanım	10	83	2	17	12
706 Kütüphane yönetimi ve planlaması	5	50	5	50	10
1001 Bilimsel ve mesleki yayıncılık	7	70	3	30	10
805 Veritabanları	7	78	2	22	9
901 Bilgi dağıtımı	5	71	2	29	7
804 Bibliyografik veritabanları	2	40	3	60	5
803 Bilgi erişim	1	25	3	75	4
906 Bilgi yönetimi	4	100	0	0	4
802 Sınıflama veya İndeksleme	1	33	2	67	3
703 Bilgi ve danışma hizmetleri	1	50	1	50	2
905 Bilgi kullanımı	2	100	0	0	2
600 Mesleğin bilimsel analizi	1	100	0	0	1
704 Kullanıcı eğitimi	0	0	1	100	1
Ortalama		62		38	
Toplam	741	76	236	24	977

Mesaj konularının ve gönderim amaçlarının Berman (1996) modeline göre karşılaştırmalı olarak analiz edilmesi sonucunda da mesaj oranlarının konulara göre farklılaştığı görülmüştür (Tablo 16).

Tablo 16. Mesaj konularının gönderim amaçlarına dağılımı 2

Mesaj konuları	Mesajların gönderim amaçları						Toplam
	Bilgi isteme	%	Tartışma	%	Bilgi aktarımı	%	
000 Konusuz	6	2	32	8	355	90	393
1100 Diğer kütüphanecilik ve bilgibilim içeriği	5	3	56	38	87	59	148
1003 Diğer bilimsel-mesleki iletişim	8	8	28	28	65	64	101
701 Kütüphanelerarası işbirliği	36	61	5	8	18	31	59
702 Derme	8	14	7	12	42	74	57
100 Mesleki sorunlar	0	0	32	82	7	18	39
101 Dernek Çalışmaları	2	7	9	30	19	63	30
707 Kütüphane otomasyonu	4	18	11	50	7	32	22
300 Yayıncılık	3	17	3	17	12	67	18
708 Diğer bilgi yönetimi etkinlikleri	4	29	6	43	4	29	14
801 Kataloglama	3	21	7	50	4	29	14
400 Mesleki eğitim	0	0	10	83	2	17	12
705 Kütüphane binaları ve donanım	8	67	2	17	2	17	12
706 Kütüphane yönetimi ve planlaması	4	40	5	50	1	10	10
1001 Bilimsel ve mesleki yayıncılık	0	0	3	30	7	70	10
805 Veritabanları	2	22	2	22	5	56	9
901 Bilgi dağıtımı	0	0	1	14	6	86	7
804 Bibliyografik veritabanları	2	40	2	40	1	20	5
803 Bilgi erişim	0	0	2	50	2	50	4
906 Bilgi yönetimi						10	
802 Sınıflama veya İndeksleme	0	0	0	0	4	0	4
703 Bilgi ve danışma hizmetleri	1	33	2	67	0	0	3
905 Bilgi kullanımı	0	0	2	0	0	0	2
600 Mesleğin bilimsel analizi	0	0	0	0	2	0	2
704 Kullanıcı eğitimi	0	0	0	0	1	0	1
Ortalama		15		38		47	
Toplam	96	10	228	23	653	67	977

Bilgi isteđi ve tartiřma amaçlı mesajların oranları konulara dađıtıldıđında artmakta, bilgi aktarımı amaçlı mesajların oranı ise azalmaktadır. On ve üzeri mesaj gönderilen konulara göre yapılan deđerlendirmede bilgi isteđi ieren mesajların 701, 705, 706 alanlarında önemli oranlarda artış gösterdiđi belirlenmiřtir.

Aynı deđerlendirmeye göre tartiřma mesajlarının 100, 400, 706, 707, 708, 801 alanlarında artış gösterdiđi görülmüřtür. Bilgi aktarımı mesajlarında ise sadece 702 konu alanında artış görülürken diđer alanlarda azalma gözlenmiřtir.

Mesajlar konu-amaç iliřkisine göre toplu olarak deđerlendirildiđinde ise mesajların ortalama oranları, bilgi isteđi mesajlarında %10'dan %15'e, tartiřma mesajlarında %23'ten %38'e ıkarken, bilgi aktarımı mesajları konulara göre dađılımda %67'den %47'ye gerilemiřtir.

3.4.3. Konulu Mesajların Analizi

Listede tartiřılan konuların analizi için yalnızca konu ieren mesajların dâhil edildiđi bir tablo hazırlanmıřtır (Tablo 17).

Listede bir konu ieren mesaj sayısı 584, iki konu ieren mesaj sayısı 66, tartiřılan toplam konu sayısı ise 650'dir. Ana konu başlıkları üzerinden yapılan deđerlendirmede kütüphanecilik ve bilgibilim hizmetleri (700) 206 mesaj ve %32'lik oranla en ok tartiřılan konudur.

Ana başlıklara göre, kütüphanecilik ve bilgibilim hizmetleri (700) %32, kütüphanecilik ve bilgibilim ile ilgili diđer konular (1100) %23, bilimsel-mesleki iletiřim (1000) %19 oranı ile listede gerekleřen iletiřimde ađırlıklı olarak yer alan diđer konulardır. Detaylı konu alanlarına göre iletiřim analiz edildiđinde ise diđer bilimsel-mesleki iletiřim

(1003) %17, kütüphanelerarası işbirliği (701) %12, derme (702) %10, mesleki sorunlar (100) %7 oranlarıyla en çok gündeme gelen diğer konular olmuştur.

Tablo 17. Konulu mesajlar

Konular	Konu 1	Konu 2	Toplam	%
100 Mesleki sorunlar	39	4	43	7
101 Dernek çalışmaları	30	0	30	5
Alt toplam (100)	69	4	73	12
300 Yayıncılık	18	6	24	4
400 Mesleki eğitim	12	2	14	2
600 Mesleğin bilimsel analizi	1	0	1	0
701 Kütüphanelerarası işbirliği	59	20	79	12
702 Derme	57	6	63	10
703 Bilgi ve danışma hizmetleri	2	0	2	0
704 Kullanıcı eğitimi	1	0	1	0
705 Kütüphane binaları ve donanım	12	0	12	2
706 Kütüphane yönetimi ve planlaması	10	0	10	2
707 Kütüphane otomasyonu	22	2	24	4
708 Diğer bilgi yönetimi etkinlikleri	14	1	15	2
Alt toplam (700)	177	29	206	32
801 Kataloglama	14	3	17	3
802 Sınıflama veya İndeksleme	3	1	4	1
803 Bilgi erişim	4	5	9	1
804 Bibliyografik veritabanları	5	1	6	1
805 Veritabanları	9	2	11	2
Alt toplam (800)	35	12	47	7
901 Bilgi dağıtımı	7	1	8	1
905 Bilgi kullanımı	2	0	2	0
906 Bilgi yönetimi	4	0	4	1
Alt toplam (900)	13	1	14	2
1001 Bilimsel ve mesleki yayıncılık	10	0	10	2
1003 Diğer bilimsel-mesleki iletişim	101	12	113	17
Alt toplam (1000)	111	12	123	19
1100 Diğer kütüphanecilik ve bilgibilim içeriği	148	0	148	23
Toplam	584	66	650	100

3.4.4. Konu İçermeyen Mesajların Değerlendirilmesi

Listede gerçekleşen iletişim örüntüsünün araştırılmasında konusuz mesajların dağılımları da önemlidir. Listeye gönderilen mesajların %40'ı herhangi bir mesleki konu içermeyen, liste üyelerinin kutlama, başsağlığı, deneme, dilek ve temenni tarzında mesajlarından oluşmaktadır.

Konusuz mesajların yarısından fazlası (%53) mesleki iletişim konusunun dışında kalan politik, kişisel, hobi, çeşitli sosyal konular vs. içerikli tamamen ilgisiz mesajlardan oluşmaktadır (Tablo 18). Herhangi bir mesleki tartışma konusu içermemekle birlikte meslektaşların birbirleriyle iletişim kurmak amacıyla listeye gönderdikleri kutlama (%16), vefat (%9), iş ilanları (%8), meslektaşlarla sosyal etkinlik (%3) mesajları listede yoğun olarak gerçekleşen iletişim türlerindedir.

Tablo 18 Konusuz mesajların dağılımı n=393

Tanımlama	Sıklık	Yüzde
İlgisiz	209	53,2
Kutlama	63	16,0
Vefat	37	9,4
İş ilanı	34	8,7
Deneme	14	3,6
Sosyal etkinlik	14	3,6
Kutup-L	12	3,1
Virüs	10	2,5
Toplam	393	100,0

Konusuz mesajların dağılımlarında dönemlere göre farklılıklar olduğu görülmektedir. Mesleki iletişim konusunun tamamen dışında kalan ilgisiz mesajlar dönemlere göre (%22,5, % 37,3 ve % 40,2) olmak üzere sürekli bir artış göstermiştir (Tablo 19).

Belirli bir mesleki konuyu tartışmamakla birlikte mesleki iletişimin farklı bir boyutu olan iş ilanı, kutlama ve vefat içerikli mesajların da yıllık dilimlere göre düzenli ve önemli bir oranda artış eğiliminde olduğu görülmektedir. Bu durum listenin meslektaşlar arasında giderek artan bir şekilde kişisel ve sosyal iletişim amaçlı kullanıldığını göstermektedir.

Tablo 19. Konusuz mesajların dönemlere göre dağılımı n=393

Tanımlama	Yıllık dilimler ve yüzdeler						Toplam
	1995-99	Yüzde	2000-04	Yüzde	2005-08	Yüzde	
İlgisiz	47	22,5	78	37,3	84	40,2	209
Kutlama	6	9,5	18	28,6	39	61,9	63
Vefat	0	0,0	9	24,3	28	75,7	37
İş ilanı	1	2,9	15	44,1	18	52,9	34
Deneme	3	21,4	6	42,9	5	35,7	14
Sosyal Etkinlik	3	21,4	6	42,9	5	35,7	14
Kutup-L	5	41,7	6	50,0	1	8,3	12
Virüs	2	20,0	7	70,0	1	10,0	10
Toplam	67		145		181		393

3.4.5. Konusuz Mesajların Cinsiyete Göre Değerlendirilmesi

Konusuz mesajlar örnekleme yer alan 000 kodlu konusuz mesajlar üzerinden araştırılmıştır. Konusuz mesajların cinsiyete göre dağılımı göndericisi tüzel kişi olan ve cinsiyeti belirlenemeyen 14 mesaj dışarıda tutularak 379 mesaj üzerinden değerlendirilmiştir (Tablo 20).

İlgisiz mesajların çoğunluğu (%63) erkekler tarafından gönderilmiştir. Erkeklerin kutlama (%75) ve virüs uyarısı (%70) mesajlarını daha yoğun olarak gönderdikleri görülmektedir. Kadın üyelerin ise iş ilanı mesajlarının çoğunluğunu (%52) gönderdikleri, sosyal etkinlik (%42) ve vefat/taziye mesajlarına (%41) daha fazla ilgi gösterdikleri görülmektedir.

Tablo 20. Konusuz mesajların cinsiyete göre dağılımı n=379

Mesaj Türü	Cinsiyet				Toplam
	Erkek	%	Kadın	%	
İlgisiz	129	62,9	76	37,1	205
Kutlama	44	75,9	14	24,1	58
İş ilanı	16	47,1	18	52,9	34
Vefat/Taziye	20	58,8	14	41,2	34
Sosyal Etkinlik	8	57,1	6	42,9	14
Deneme	8	66,7	4	33,3	12
Kutup-L	8	66,7	4	33,3	12
Virüs Uyarısı	7	70,0	3	30,0	10
Toplam	240	63,3	139	36,7	379

3.5. MESAJLARIN KURUMSAL VE E-POSTA ADRESLERİ ANALİZİ

Mesajların kurumlara göre dağılımını belirlemek amacı ile e-posta adreslerine göre kurumsal gruplandırma yapılmıştır (Ek 3). Kurumsal analiz Ek 3’de yer alan ve özel adreslerden gönderilen mesajlar dışarıda bırakılarak, listeye 9 ve üzeri mesaj gönderen kurumlara göre yapılmıştır (Tablo 21).

Kurumların çoğunun kamu kaynaklı olduğu ve üniversite kütüphanelerinin kurumların çoğunluğunu oluşturduğu görülmektedir. Kurumsal dağılımda birkaç kurumun öne çıktığı gözlenmiştir. Kurumlarca gönderilen mesajların %50’si beş kurum tarafından gönderilmiştir. Kurumlardan gönderilen mesajların yıllara göre inişli-çıkışlı (Bilkent Ü. %65, %21, %13; Ankara Ü. %18, %22, %59) olabildiği ve düzenli bir dağılım göstermediği belirlenmiştir. Mesajların kurumlara göre dağılımında, bir kurum adına çok sayıda mesaj gönderen kişilerin etkili olduğu düşünülmektedir. Bir kurum adına çok sayıda mesaj gönderen kişiler kurumdan ayrıldıklarında ya da kurum değiştirdiklerinde mesajların kurumlara göre dağılımının önemli oranda etkilenebileceği görülmüştür (örneğin, Sakarya Ü., TED Koleji, British Council, Mikrobilgi).

Tablo 21. Mesajların kurumlara dağılımı n=479

Kurum	Yıllık dilimler ve yüzdeler						Toplam	%
	1995-99	%	2000-04	%	2005-08	%		
Bilkent Ü.	43	65,2	14	21,2	9	13,6	66	13,8
Sakarya Ü.	2	3,3	31	51,7	27	45,0	60	12,5
DPT	27	48,2	10	17,9	19	33,9	56	11,7
Hacettepe Ü.	16	55,2	9	31,0	4	13,8	29	6,1
Ankara Ü.	5	18,5	6	22,2	16	59,3	27	5,6
TED Koleji	0	0,0	9	40,9	13	59,1	22	4,6
Koç Ü.	2	9,5	8	38,1	11	52,4	21	4,4
British Council	5	25,0	15	75,0	0	0,0	20	4,2
Milli Kütüphane	1	5,3	12	63,2	6	31,6	19	4,0
Sütçü İmam Ü.	4	22,2	14	77,8	0	0,0	18	3,8
ODTÜ	12	66,7	3	16,7	3	16,7	18	3,8
EBSCO	9	56,3	5	31,3	2	12,5	16	3,3
Mikrobilgi	0	0,0	0	0,0	16	100,0	16	3,3
Çankaya Ü.	2	16,7	1	8,3	9	75,0	12	2,5
Dokuz Eylül Ü.	2	18,2	3	27,3	6	54,5	11	2,3
Noble	6	54,5	5	45,5	0	0,0	11	2,3
Boğaziçi Ü.	3	30,0	5	50,0	2	20,0	10	2,1
Karadeniz Teknik Ü.	8	80,0	0	0,0	2	20,0	10	2,1
ULAKBİM	3	30,0	3	30,0	4	40,0	10	2,1
Işık Ü.	1	11,1	3	33,3	5	55,6	9	1,9
İTÜ	5	55,6	2	22,2	2	22,2	9	1,9
Şişecam	1	11,1	4	44,4	4	44,4	9	1,9
Toplam	157	32,8	162	33,8	160	33,4	479	100,0

Adres uzantılarına göre yapılan değerlendirmede üniversitelerde kullanılan “edu” uzantılı adreslerden mesajların yaklaşık yarısının gönderildiği görülmektedir. Özel (com) ve orta dereceli okullarda kullanılan (k12) adreslerinden gönderilen mesajlar sürekli bir artış göstermiştir. Adres uzantılarının dağılımı liste üyelerinin ve mesaj gönderenlerin çoğunluğunun üniversite çevresinden olduğunu göstermektedir (Tablo 22).

Tablo 22. Adres uzantılarının dağılımı n=971

Adres	Yıllık dilimler ve yüzdeler						Toplam	%
	1995-99	%	2000-04	%	2005-08	%		
Edu	136	31,5	154	35,6	142	32,9	432	44,5
Com	23	7,2	106	33,1	191	59,7	320	33,0
Gov	35	32,1	36	33,0	38	34,9	109	11,2
Org	11	21,2	33	63,5	8	15,4	52	5,4
Net	14	46,7	8	26,7	8	26,7	30	3,1
K12	0	0,0	11	39,3	17	60,7	28	2,9
Toplam	219	22,6	348	35,8	404	41,6	971	100,0

4. BÖLÜM

TARTIŞMA VE DEĞERLENDİRME

Araştırmanın bu bölümünde, bir önceki bölümde elde edilen bulgular tartışılmakta ve literatürde yer alan benzer çalışmaların sonuçları ile karşılaştırmalı olarak değerlendirilmektedir.

4.1. LİSTE İSTATİSTİKLERİ

Liste istatistikleri mesaj sayıları açısından incelendiğinde yıllara göre gönderilen mesaj sayısında genel bir artış eğiliminin olduğu görülmüştür. Mesaj sayılarındaki artış listenin ilk yıllarında (1994-2000) daha hızlı gerçekleşmiş, sonraki yıllarda ise artış eğilimi yavaşlamıştır. Bu haliyle KUTUP-L iletişim trafiği bakımından durağan bir liste değildir ve listede yaşanan iletişim nicel olarak sürekli bir artış göstermiştir.

Listeye gönderilen mesajların aylara göre dağılımlarında ise mart ve aralık aylarında gönderilen mesaj sayılarının diğer aylara göre daha yüksek olduğu gözlenmiştir. Bu ayların ortalamalarının yüksek olmasının her yıl mart ayında kutlanan Kütüphane Haftası ve aralık ayında yılbaşı nedeniyle gönderilen mesajlardaki artışla ilişkili olduğu düşünülmektedir.

4.2. LİSTE YAZARLARI

Liste yazarları incelendiğinde 1994-2008 yılları arasında listeye 1232 farklı yazar tarafından toplam 19.827 mesaj gönderildiği görülmektedir. Listenin üye sayısı yıllara göre değişmekle beraber şu an yaklaşık 1900 kayıtlı üye bulunmaktadır. Buna göre liste üyelerinin yaklaşık 2/3'ü listeye en az bir mesajla katkıda bulunmuştur. Üyelerin

yaklaşık 1/3'ü ise listeye hiç mesaj göndermeyerek izleyici rolünde kalmışlardır. Buna göre liste üyelerinin çoğunluğunun listeye en az bir kere katkıda bulunduğu ve liste üyelerinin genel olarak katılımcı bir eğilim içerisinde oldukları görülmüştür.

Yazarların cinsiyetlere göre değerlendirilmesinde ise kadınlar (%52) ve erkekler (%48) hemen hemen aynı oranda temsil edilmelerine rağmen erkekler toplam mesajların %59'unu göndermiştir. Erkek yazarların kadınlara göre listeye daha fazla mesaj gönderdikleri ve bu nedenle daha verimli oldukları anlaşılmaktadır.

Çalışma, sonuçları açısından bilgi yönetimi alanındaki dig_ref ve JESSE listeleri analiz sonuçlarıyla benzerlik taşımaktadır (Waseleski, 2006). İlgili çalışmada 4036 mesajlı örneklem üzerinden listelerin incelenmesi sonucunda liste üyelerinin %30'unu oluşturan erkek üyelerin toplam mesajların %38'ini göndererek kadın üyelerden daha verimli oldukları görülmüştü.

4.3. BİBLİYOMETRİK ANALİZLERİN DEĞERLENDİRİLMESİ

Çalışmanın bibliyometrik yasalara göre analizinde ise, 80/20 kuralına göre mesajların %83,46'sının yazarların %20'si tarafından gönderildiği görülmektedir. Price yasasına göre ise 1232 yazarın karekökü kadar olan 34 yazarın toplam mesajların %49,05'ini gönderdiği belirlenmiştir. Buna göre yazar-mesaj ilişkileri 80/20 ve Price bibliyometrik dağılım yasalarıyla büyük ölçüde örtüşmektedir. Ama listeye mesaj gönderen yazarların verimliliği Lotka Yasasına uymamaktadır. Yasaya göre listeye bir mesaj gönderen yazarların oranı toplam yazarların %60'ını oluşturması gerekirken bu oran KUTUP-L için %30'dur.

Sonuçlar KUTUP-L'de gerçekleşen bilimsel-mesleki iletişimin bibliyometrik dağılım yasalarıyla belirli bir ilişki içerisinde olduğunu ve bazı dağılım yasalarının KUTUP-L için uygulanabileceğini göstermektedir.

4.4. MESAJ KONULARINA GÖRE YAZAR VERİMLİLİĞİ

Listeye en çok mesaj gönderen yazarların konulara göre verimliliği analiz edildiğinde ilk üç sıradaki yazarların %64, %76 ve %44 konusal verimliliğe sahip oldukları görülmektedir. Analiz sonucu 34 yazardan 23'ünün %50 ve üzeri 11'inin ise 50'nin altında konusal verimliliğe sahip olduğu görülmektedir. Buna göre en çok mesaj gönderen 34 yazarın gönderdiği konulu mesajların oranı %60'dır. En çok mesaj gönderen on yazarın ortalama konusal verimliliği ise %56'dır. Listeye çok sayıda mesaj gönderen yazarların konusal verimliliğinin düşük düzeyde kalması listede gerçekleşen iletişim örüntüsünü önemli ölçüde ve negatif yönde etkilemektedir.

4.5. İÇERİK ANALİZİ DEĞERLENDİRMESİ

İçerik analizinin ilk aşamasında mesajlar gönderim amaçlarına göre inisiyatifli ve dönüşlü olmak üzere iki kategoride değerlendirilmiştir. Analiz sonuçlarına göre, iletişimi başlatan mesajların oranı %75,8 iken dönüşlü mesajların oranı %24,2'dir. Sonuçlara göre KUTUP-L'de "inisiyatif yoğunluklu" bir iletişim yaşanmaktadır. Dönüşlü mesajlar inisiyatifli mesajların yaklaşık 1/3'üne karşılık gelmektedir. Buna göre listeye gönderilen mesajların yaklaşık dörtte üçü liste üyelerinde gönderilen mesajlara dönüş yapacak derecede ilgi uyandırmamaktadır. Bu durum listeye gönderilen mesajların önemli bir bölümünün liste üyelerinde tartışma isteği uyandırmaktan uzak ya da üyelerin ilgilerine hitap etmeyen mesajlardan oluştuğunu ve listede tek yönlü bir iletişim gerçekleştiğini göstermektedir.

İçerik analizinin diğer aşamasında mesajların gönderim amaçları Berman (1996) araştırmasına göre değerlendirilmiştir. Mesajların gönderilme amaçlarına yönelik bu analizde bilgi aktarımına yönelik mesajların %66,8, tartışma mesajlarının %23,3, bilgi isteği içeren mesajların %9,8 olduğu görülmektedir. Buna göre listeye tartışma amaçlı

gönderilen mesajların düşük bir düzeyde kaldığı ve listenin tartışma listesinden ziyade bilgi paylaşma ortamı olduğu görülmektedir.

Christie ve Azzam (2004) ise EVALTALK tartışma listesine gönderilen mesajların %26'sının isteklerden, %74'ünün ise isteklerin cevaplandırılması veya yorumlanmasıyla ilgili mesajlarından oluştuğunu belirlemişlerdir. Neuerburg'in (2008) AUTOCAT tartışma listesine gönderilen mesajları analizi sonucunda gönderim amaçlarına göre inisiyatifli mesajların %12, cevaplama amaçlı dönüşlü mesajların %78, duyuru mesajlarının %8 ve hata bildiri mesajlarının %1 oranında olduğu görülmüştür. Bu listelerde dönüşlü mesajların ağırlıklı olmasına karşın KUTUP-L'nin inisiyatif ağırlıklı mesajlardan oluştuğu görülmektedir.

Bu sonuçlar KUTUP-L'nin üyelerin tartışmalara katılımı bakımından diğer listelere oranla oldukça zayıf bir iletişim örüntüsüne sahip olduğunu göstermektedir. Elbette mesajlara geribildiriminin düşük düzeyde kalması KUTUP-L'deki ilgisiz mesajların %40 oranında olması ile de ilişkilidir. Bu bağlamda KUTUP-L'de dönüşlü mesajların az olması konusuz mesajlardaki %89 inisiyatifli, %11 dönüşlü hareket oranları ile bağlantılı olarak değerlendirilebilir. Konusuz mesajlar doğası gereği düşük geribildirim aldıkları için dönüşlü mesajların oranının düşmesine neden olmuştur. Analiz sonuçları 10 ve üzeri mesaj gönderilen 100, 400, 706, 707, 708 kodlu konu alanlarında dönüşlü mesajların %50 ve üzerinde olduğunu göstermiştir (Tablo 15). Bu durum dönüşlü mesajların az olmasının gönderilen mesajların üyelere katılımı teşvik edici içeriğe sahip olmaması ile bağlantılı olduğunu düşündürmektedir.

4.6. YÖNLENDİRİLMİŞ VE BAĞLANTILI MESAJLAR

Listede %15,9 oranında yönlendirilmiş, %19,8 oranında ise bağlantılı mesajlar yer almaktadır. Yönlendirilmiş ve bağlantılı mesajlar özgün içerikten ziyade web ortamında hazır elde edilebilen e-posta ve web sayfası gibi bilgi içeren ortamların liste iletişimine

taşındığını göstermektedir. Tartışılan konuları açıklamak için elektronik ortamda hazır bulunan kaynakları kullanmak bazı durumlarda faydalı ve gerekli olabilir. Fakat web ortamında zaten elde edilebilen bilgilerin içerik olarak yoğun bir şekilde kullanılması özgün tartışma zemininden uzaklaşılmasına ve aynı bilgilerin tekrar gönderilmesine neden olmaktadır.

4.7. MESAJLARIN KONUSAL ANALİZİ

Konusal analiz meslek üyelerinin en çok hangi konularda ve hangi amaçlarla iletişim kurduklarını belirlemek bakımından önemlidir. Öncelikle üzerinde durulması gereken belirli bir mesleki konu ile ilgili olmayan mesajların %40 oranı ile en büyük grubu oluşturmasıdır. Ayrıca analizler sonucunda, ilgisiz mesajların oranının yıllık dilimlere göre sürekli artış gösterdiği belirlenmiştir. Tek başına bu veri bile aslında listenin sadece mesleki ve bilimsel tartışmaların yapıldığı bir iletişim ortamı olmaktan uzak olduğunu göstermektedir.

Tüm mesajlar üzerinden yapılan değerlendirmelerde; ana konu başlıklarına göre kütüphanecilik ve bilgibilim hizmetleri (700), kütüphanecilik ve bilgibilim ile ilgili diğer konular (1100) ve bilimsel-mesleki iletişim (1000) alanlarının sırasıyla %18, %15 ve %11 oranı ile listede en yoğun tartışılan konular olduğu görülmektedir. Alt başlıklara göre ise diğer bilimsel-mesleki iletişim (%10), kütüphanelerarası işbirliği (%6), derme (%5,8) ve mesleki sorunlar %4 oranlarıyla en çok mesajın gönderildiği alt konuları oluşturmaktadır.

Neuerburg'ün (2008) kataloglama alanındaki AUTOCAT tartışma listesindeki konusal analizinde mesajların %44'ünün kataloglama ile ilgili konularda, %19'unun mesleki, %18'inin teknoloji ve %18'inin diğer konularda olduğu bulunmuştur. Buna göre liste üyelerinin kataloglama dışında mesleki konuları tartışmak amacı ile de listeyi kullanma eğiliminde oldukları belirlenmiştir.

Edwards (1999) ise konusal analiz sonucunda mesajların; programlar (%26,7), kitap arama (%20,8), derme (%15,9), kütüphane yönetimi ve politikası (%8,9), mesleki sorunlar (%8,4) ve duyurular (%6,6) konularında yer aldığını belirlemiştir.

Liste mesajlarındaki konuların dağılım oranları doğal olarak listenin faaliyet amacına göre değişim göstermektedir. KUTUP-L’de de, Neuerburg (2008) araştırmasına benzer şekilde listenin kuruluş amacının dışında diğer mesleki konuların da tartışıldığı görülmektedir. Ayrıca Edwards’ın (1999) çalışmasında yer alan derme (%15,9), kütüphane yönetimi ve politikası (%8,9), mesleki sorunlar (%8,4) gibi bazı konuların KUTUP-L çalışması ile ortak konular oldukları görülmüştür.

Diğer bilimsel-mesleki iletişim konusunda daha çok mesleki konferans, toplantı, seminer vb. programlarla ilgili duyurular yer almaktadır. Bu açıdan bakıldığında liste üyelerinin mesleki etkinlikleri yoğun biçimde liste üzerinde duyurdukları görülmektedir.

Kütüphanelerarası işbirliği alanı üyelerin daha çok belirli bir makale ya da bilgi kaynağına erişim sağlamak amacıyla gönderdiği mesajlardan oluşmaktadır. Listenin üyelere ve bilgi hizmetlerine yönelik en önemli katkısı belki de bu yönde olmaktadır. Zira taleplerin liste üyelerine ulaştırılmasından sonra liste üzerinde taleplerin kısa sürede yanıtlanarak istenen kaynakların çoğunlukla temin edildiği mesajlardan anlaşılmaktadır. Bu haliyle listenin kütüphanelerarası işbirliğinin belge sağlama boyutunun etkin bir biçimde gerçekleştiği bir ortam olduğu söylenebilir.

Listenin yoğun olarak kullanıldığı alanlardan bir diğeri de dermedir. Derme geliştirmeye yönelik yeni yayınlar, fazla materyallerin değişimi veya bağışi liste üzerinden yoğun olarak duyurulmaktadır.

Konusal analizle ilgili olarak üzerinde durulması gereken bir diğer nokta ise KUTUP-L’nin temel kuruluş amacı olan otomasyon konulu mesajların %2,3 oranında yer

almasıdır. Bu durum listenin temel kuruluş amacına uygun bir iletişim içeriğinden uzakta olduğunu göstermektedir.

4.8. MESAJ KONULARININ GÖNDERİM AMAÇLARINA GÖRE DAĞILIMI

Mesajların konusal dağılımları gönderim amaçlarına göre değerlendirildiğinde bazı konularda dönüşlü mesajların daha fazla olduğu görülmektedir. Bu durum listede gündeme gelen bazı konuların daha fazla ilgi uyandırdığını ve tartışmalara aktif olarak katılımın bazı konularda yoğunlaştığını göstermektedir. Mesajlardaki konu-amaç ilişkisine göre 100 mesleki sorunlar (%67), 707 kütüphane otomasyonu (%59), 708 diğer bilgi yönetimi etkinlikleri (%57), 706 kütüphane yönetimi ve planlaması (%50) ile 400 mesleki eğitim (%50) dönüşlü mesajların yoğun olarak yer aldığı konulardır.

Benzer şekilde Berman (1996) modeline göre yapılan analizde tartışma içeren mesajların 100, 400, 706, 707, 708, 801 alanlarında artış gösterdiği görülmüştür. Bu durum tartışma içeren mesajların doğal olarak daha fazla geribildirim aldığını ve tartışma yapılan konularda dönüşlü mesajların daha yoğun olduğunu göstermektedir. Buna göre birinci analizde dönüşlü mesajların yoğun olduğu konularla ikinci analizde tartışma içeren konuların aynı olması iki farklı analiz sonuçlarının birbirini desteklediğini göstermektedir.

4.9. MESAJ KONULARININ DÖNEMLERE GÖRE DAĞILIMI

Bazı konuların yıllara göre gündeme gelme oranında farklılaşmalar görülmekte, kimi konular bazı yıllarda artış-azalış gösterebilmektedir. Bu durumun yaşanan teknolojik gelişmeler, konferans, proje gibi dönemsel etkinlikler, mesleği etkileyen sosyo-politik gelişmelerle ilişkili olduğu düşünülebilir.

Örneğin kataloglama konusu beş yıllık dilimlere göre düzenli şekilde (%50, %29, %21) azalırken, veri tabanları konusu sürekli artan bir şekilde (%11, %33, %56) listede yer almıştır. Konusal değişimlerle ilgili özel bir araştırma yapmadan bu durumu kesin bir dille açıklamak mümkün olmasa da yukarıda bahsedilen teknolojik, sosyo-politik konuların değişimlerle bir dereceye kadar ilgili olduğu düşünülebilir.

4.10. KONULU MESAJLARIN ANALİZİ

Sadece belirli bir mesleki konu içeren mesajların analizinde diğer bilimsel-mesleki iletişim (1003) %17, kütüphanelerarası işbirliği (701) %12, derme (702) %10, mesleki sorunlar (100) %7 oranlarıyla en çok gündeme gelen konulardır. Bu durum listenin meslektaşlar tarafından en fazla ilgi gören yönlerinin mesleki-bilimsel konferans, panel vb. etkinlikler, belge sağlama, derme geliştirme ve mesleki sorunların tartışılması olduğunu göstermektedir.

4.11. KONU İÇERMİYEN MESAJLARIN DEĞERLENDİRİLMESİ

Mesajların %40'ı gibi önemli bir bölümü herhangi bir mesleki konu içermeyen ve liste üyelerinin kutlama, başsağlığı, deneme, dilek ve temenni amaçlı gönderdiği mesajlardan oluşmaktadır. Bu mesajlar herhangi bir mesleki konu içermemekle birlikte meslek elemanlarının listeyi kullanma amaçlarının ve listede gerçekleşen iletişim örüntüsünün açıklanması bakımından önemlidir.

Buna göre konusuz mesajların %53'ü politik, kişisel, hobi, çeşitli sosyal konular vs. içerikli ilgisiz mesajlardan oluşmaktadır. Bu tür mesajlar toplam mesajların yaklaşık beşte birini oluşturmaktadır. Bunun yanında üyelerin kutlama (%16), vefat (%9), iş ilanları (%8), meslektaşlarla sosyal etkinlik (%4) vb. gibi konularda iletişim kurmak amacıyla listeyi yoğun olarak kullandıkları görülmektedir. Bu mesajların önemli bir

oranda olması listenin mesleki-bilimsel iletişim yanında üyeler tarafından kişisel ve sosyal amaçlı olarak kullanılan bir iletişim ortamı sağladığını göstermektedir.

Konusuz mesajların cinsiyetlere göre dağılımında ise erkek üyelerin kadın üyelere göre daha fazla mesaj gönderdikleri; kadın üyelerin ise iş ilanı ve vefat/taziye mesajlarına daha fazla ilgi gösterdikleri anlaşılmıştır.

4.12. MESAJLARIN KURUMSAL VE E-POSTA ADRESLERİ ANALİZİ

Mesajların kurumlara göre analizinde kurumların çoğunun kamu kaynaklı olduğu ve üniversite kütüphanelerinin kurumların çoğunluğunu oluşturduğu görülmüştür. Kurumsal dağılımda birkaç kurumun öne çıktığı gözlenmiştir. Kurumlarca gönderilen mesajların %50'si beş kurum tarafından gönderilmiştir. Kurumlardan gönderilen mesajların dağılımında genellikle listeye çok sayıda mesaj gönderen en verimli yazarların etkili olduğu düşünülmektedir.

Adres uzantılarına göre yapılan değerlendirmede ise mesajların yaklaşık yarısının “edu” uzantılı adreslerden gönderildiği görülmektedir. Özel (com) ve orta dereceli okullarda kullanılan (k12) adreslerinden gönderilen mesajların oranı sürekli bir artış göstermiştir.

4.13. HİPOTEZLERİN DEĞERLENDİRİLMESİ

Araştırmanın temel problemi “Kütüphanecilik ve Bilgibilim alanında bilgisayara dayalı ortamdaki mesleki iletişimin özellikleri ile ilgili yeterli bilgi bulunmaması olarak” ifade edilmişti. Araştırmada, KUTUP-L'ye gönderilen mesajların yıllara, mesleki konulara ve gönderilme amaçlarına göre dağılımları, yazar verimliliğin bibliyometrik dağılımlara uygunluğu, mesleki ve bilimsel iletişimde zamanla nasıl bir değişim yaşandığı soruları cevaplandırılmaya çalışılmıştır.

Araştırmanın temel problemi ve araştırma soruları bağlamında yapılan analizler sonucunda araştırma hipotezleri doğrulanmıştır. KUTUP-L tartışma listesindeki mesleki ve bilimsel iletişim yıllara göre değişim göstermektedir. KUTUP-L tartışma listesine gönderilen mesajların %40 listenin kuruluş amacıyla pek ilgili olmayan konu dışı mesajlardan oluşmaktadır (Tablo 7, 13, 18, 19). KUTUP-L'ye gönderilen mesajların sadece dörtte biri mesleki sorunları kapsamlı bir biçimde tartışmayı amaçlayan “dönüşlü” mesajlardan oluşmaktadır (Tablo 8, 10, 11, 12). Mesajların konuları yıllara göre farklılıklar göstermektedir (Tablo, 14; Şekil 4). Yazar verimliliği bibliyometrik dağılım yasalarından Pareto ve Price yasalarına uymakta (Tablo 4), Lotka Yasasına ise uymamaktadır (Tablo 5).

5. BÖLÜM

SONUÇ

Sonuç bölümünde araştırma sonuçları özetlenerek öneriler verilmiş ve gelecekte yapılabilecek çalışmalara değinilmiştir.

5.1. ARAŞTIRMA SONUÇLARI

Bilgisayara dayalı iletişimin ilk araçlarından olan e-posta ve tartışma listeleri önemini günümüzde de korumaktadır. Kullanıcılar kişisel ve profesyonel amaçlı olarak mesleki, bilimsel ya da hobi alanlarına yönelik tartışma listelerini kullanarak güncel gelişmeleri takip etmekte, etkinlikler planlamakta, fikirlerini paylaşmakta ve gündelik hayatlarıyla bağlantılı işlerinin bir bölümüne yönelik iletişimleri bu platformlarda gerçekleştirmeye devam etmektedirler.

KUTUP-L yayına başladığı ilk yıllardan itibaren popülerliğini ve etki alanını sürekli artırarak ve ülkemizde bilgi yönetimi alanında bilimsel-mesleki iletişimin yaşandığı ortam olma özelliğini koruyarak sürekli gündemde kalan bir tartışma listesi olmuştur. Bununla birlikte listede yaşanan iletişim nitelik ve amaca uygun kullanım bağlamında meslek çevreleri ve liste üyeleri arasında sürekli tartışma konusu olmaktadır. KUTUP-L'nin içerik analizinin yapıldığı bu çalışmada listenin nasıl bir iletişim örüntüsüne sahip olduğu, iletişimin niteliği ve kullanım amaçları belirlenerek liste ile ilgili tartışma konularına açıklık getirilmiştir.

Araştırma sonuçlarına göre listede gerçekleşen iletişim nicel olarak artış eğilimi göstermektedir. Yıllar ilerledikçe gönderilen mesaj sayıları ile yazar ve üye sayılarında sürekli bir artış olmuştur. Mesaj sayılarındaki artış eğilimi listenin popülerliğini koruyan dinamik bir iletişim ortamı olduğunu göstermektedir.

Pareto, Price ve Lotka yasalarına göre yapılan analizler az sayıda yazarın listedeki iletişimin büyük bir bölümünü gerçekleştirdiklerini göstermektedir. Bibliyometrik analiz sonuçlarına göre listedeki mesleki-bilimsel üretkenliğin Pareto ve Price yasaları ile uyumlu olduğu görülmüştür. Bu durum bibliyometrik dağılım yasalarının tartışma listelerinde gerçekleşen iletişime uygulanabileceğini göstermesi bakımından önemli bir örnek oluşturmaktadır.

Konusal analiz sonuçları mesajların %40'nın konu dışı mesajlardan oluştuğunu göstermektedir. Mesajların konusal analizinde listede en çok gündeme gelen konuların bilimsel-mesleki iletişim (%17), kütüphanelerarası işbirliği (%12) ve derme (%10) olduğu görülmüştür. Ayrıca bütün mesajlar arasında kutlama (%6,4), vefat/taziye (%3,8) ve iş ilanları (%3,5) mesajlarının listede iletişim için yoğun olarak kullanıldıkları belirlenmiştir.

Konusuz mesajların çoğunu (%63) erkek üyeler göndermiştir. Erkekler kutlama (%75) ve virüs uyarısı (%70), kadın üyeler ise iş ilanı (%52), sosyal etkinlik (%42) ve vefat/taziye mesajlarına (%41) daha fazla ilgi gösterdikleri görülmektedir. Mesaj konularının yıllık dönemlere göre dağılımlarının da farklı olduğu görülmüştür.

Gönderim amaçlarına göre mesajların çoğunluğu inisiyatifli mesajlardan oluşmaktadır. Bu durum listedeki iletişimin büyük oranda tek yönlü ve tartışma konularına katılımın ise az olduğunu göstermektedir. Analiz sonuçları inisiyatifli-dönüşlü mesajların konulara göre dağılımlarının farklılaşabildiğini göstermiştir. Buna göre bazı konularda gönderilen mesajlar daha çok ilgi görmekte ve listede katılımcı bir şekilde tartışılabilir. Bu durum listedeki iletişimin büyük oranda tek yönlü ve tartışma konularına katılımın ise az olduğunu göstermektedir. Analiz sonuçları inisiyatifli-dönüşlü mesajların konulara göre dağılımlarının farklılaşabildiğini göstermiştir. Buna göre bazı konularda gönderilen mesajlar daha çok ilgi görmekte ve listede katılımcı bir şekilde tartışılabilir.

Kurumsal analizde sonucunda kurumların çoğunun kamu kaynaklı olduğu ve üniversite kütüphanelerinin çoğunluğu oluşturduğu görülmektedir. Kurumlara göre gönderilen mesajların %50'si beş kurum tarafından gönderilmiştir.

5.2. ÖNERİLER

Araştırma sonuçları KUTUP-L'nin mesleki-bilimsel bir iletişim ortamı olmanın yanı sıra, meslektaşların KUTUP-L aracılığıyla birbirleriyle sosyal-kişisel amaçlı iletişim kurduklarını göstermektedir. Ayrıca listeye kullanım amacı dışında önemli oranda gereksiz mesaj gönderildiği görülmüştür. Kuşkusuz tartışma listesinin amacına uygun, mesleki-bilimsel tartışmaların yaşandığı bir iletişim ortamına dönüşmesi, mesleki-bilimsel paylaşım ortamı olma noktasında değerinin artmasını sağlayacaktır. Listenin mesleki-bilimsel iletişim konusunda daha nitelikli bir iletişim ortamı olması için araştırma sonuçları bağlamında getirilebilecek öneriler şunlardır:

- Listeye gönderilecek mesajların mesleki-bilimsel iletişim konularında olmasına dikkat edilmelidir.
- Mesajlar liste üyelerinin ilgisini çekebilecek ve onları konular üzerinde tartışmalara katılmaya teşvik edebilecek içerikte olmalıdır.
- Mesleki-bilimsel konulardaki tartışmalara katılarak iletişim ortamının zenginleşmesine katkı sağlanmalıdır.
- Listeye kişisel iletişim amaçlı mesajlar gönderilmemelidir.
- Kutlama ve vefat/taziye, virüs uyarısı vb. gürültü mesajları liste yerine kişisel iletişim kanallarından gönderilmelidir.
- Meslekle doğrudan ilgili olmayan Internet kaynaklı haber vb. mesajlar listeye yönlendirme yapmak yoluyla gönderilmemelidir.
- Politik, hobi, sosyal duyarlılık vb. konulardaki ilgisiz mesajlar hiçbir şekilde listeye gönderilmemelidir.
- Konular tartışılırken mesleki-bilimsel dilin dışına çıkılarak polemik yaşanmasına neden olunmamalıdır.
- Tartışmalar nazik ve saygılı bir tonda yapılmalıdır.
- Liste izlenerek aynı içerikli mesajların listeye defalarca gönderilmesine neden olmaktan kaçınılmalıdır.

5.3. GELECEKTE YAPILABİLECEK ÇALIŞMALAR

Çalışmada içerik analizi yöntemi kullanılarak KUTUP-L ile ilgili temel istatistikler, bibliyometrik yasalarla ilgili veriler, mesajların gönderim amaçları, gönderilen mesajların konusal dağılımları ve iletişimin yıllar içinde nasıl değişim gösterdiği gibi bilgiler elde edilmiştir.

Liste üyelerinin iletişim üslupları, zincirleme mesajların iletişim açısından nasıl bir özellik gösterdiği, liste üyelerinin çalıştığı kurumlara ve statülerine göre dağılımları, gönderilen mesajların üyeler ve kurumlar arasında nasıl bir sosyal ağ oluşturduğu gibi konular üzerinde araştırmalar yapılması faydalı olacaktır.

KAYNAKÇA

- ALA Mailing List Service. (2010). 8 Ocak 2010 tarihinde ALA Web sitesinden erişildi:
<http://lists.ala.org/www/info/ili-l>.
- Abuisneineh, S. (1996). “Türkiye ve Ürdün'de yayımlanan kütüphanecilik dergilerinin karşılaştırmalı içerik analizi” (Yayımlanmamış Yüksek Lisans Tezi) Hacettepe Üniversitesi.
- Aslan, H. (1997). Bir öneri. KUTUP-L tartışma listesine gönderilen mesaj.
 8 Ocak 2010 tarihinde <http://mailman.metu.edu.tr/mailman/private/kutup-l/1997-November/msg00057.htm>. adresinden erişildi.
- Aslan, H. (1995). KUTUP-L liste sahipliği ve listenin geleceği. KUTUP-L tartışma listesine gönderilen mesaj. 8 Ocak 2010 tarihinde <http://mailman.metu.edu.tr/mailman/private/kutup-l/1995-October/msg00001.html>. adresinden erişildi.
- Bar-Ilan, J. ve Assouline, B. (1997). A content analysis of PUBYAC- A preliminary study. *Information Technology and Libraries*, 16, 165-174.
- Baron, J.R. (1999). Email metadata in a post-Armstrong world. In Proceedings of the 3rd IEEE Metadata Conference (MD'99) (April). Bethesda, MO. 8 Ocak 2010 tarihinde <http://archives.gov/era/pdf/baron-email-metadata.pdf>. adresinden erişildi.
- Belefant-Miller, H. ve King, D.W. (2003). A profile of faculty reading and information-use behaviors on the cusp of the electronic age. *Journal of the American Society for Information Science and Technology*, 54, 179-181.
- Bellack, A.A. ve diğerleri (1966). *The language of the classroom*. New York: Teachers College Press.

- Bellack, A.A. (1968). Methods for observing classroom behavior of teachers and students. Presented at a conference sponsored by Paedagogisches Zentrum, Berlin, November 12-15, 1968. (ERIC Doküman Servis No: ED 0401138) ERIC veritabanından erişildi.
- Berman, Y. (1996). Discussion groups in the Internet as sources of information: the case of social work. *Aslib Proceedings*, 48 (2), 31-36. 8 Ocak 2010 tarihinde Aslib Web sitesinden erişildi: <http://www.aslib.co.uk/proceedings/1996/feb/1.html>.
- Bernier, R. ve Bowen, J.P. (2004). Web-based discussion groups at stake: the profile of museum professionals online. *Program: Electronic Library & Information Systems*.38 (2), 120-137. 8 Ocak 2010 tarihinde Emerald veritabanından erişildi.
- Butler, J . (1997). Scholarly resources on the Internet. *Internet Research: Electronic Networking Applications and Policy*, 7 (1), 51-52 8 Ocak 2010 tarihinde Emerald veritabanından erişildi.
- Christie, C.A., ve Azzam, T. (2004). What's all the talk about? Examining EVALTALK, an evaluation listserv. *American Journal of Evaluation*, 25 (2), 219-234. doi: 10.1177/109821400402500206.
- Cronauer, K. (2004). “Activism and the Internet: A socio-political analysis of how the use of electronic mailing lists affects mobilization in social movement organizations”(Yayımlanmamış Doktora Tezi). The University of British Columbia, Vancouver.
- Dias, A. M. (2005). Moving from mailing lists to web-based discussion forums. ITiCSE 2005:373 Annual Joint Conference Integrating Technology into Computer Science Education -Proceedings of the 10th Annual SIGCSE Conference on Innovation and Technology in Computer Science Education-Caparica, Portugal 373.

- Dorner, D.G. (2001). Knowledge creation from Australasian LIS journals: a content analysis, in libraries and librarians: making a difference in the knowledge age, *Proceedings of the 67th IFLA Council and General Conference*, IFLA, Boston, MA. 8 Ocak 2010 tarihinde IFLA Web sitesinden erişildi:
<http://archive.ifla.org/IV/ifla67/papers/018-111e.pdf>.
- Edwards, M.M. (1999). "A content analysis of the PUBYAC discussion list".
(Yayımlanmamış Yüksek Lisans Tezi). University of North Carolina at Chapel Hill, Chapel Hill, NC.
- Eghe L. ve Rousseau, R. (1990). *Introduction to informetrics: quantitative methods in library, documentation and information science*. Elsevier Science Publication Netherland. 8 Ocak 2010 tarihinde E-LIS web sitesinden erişildi:
<http://eprints.rclis.org/archive/3297/>.
- Gould, S. (1998). Apologies for cross-posting: a brief look at Internet discussion lists in interlibrary loan and document delivery. *Interlending & Document Supply*, 26 (1), 21-24.
- Heisler J.M. ve Crabill, S.L. (2006) Who are "stinkybug" and "Packerfan4"? Email pseudonyms and participants' perceptions of demography, productivity, and personality. *Journal of Computer-Mediated Communication*, 12 (1), 114-135.
- Herring, S.C. (2002). Computer-mediated communication on the Internet. *Annual Review of Information Science and Technology*, 36, 109-168.
- Himmelboim, I. (2008). Reply distribution in online discussions: A comparative network analysis of political and health newsgroups. *Journal of Computer-Mediated Communication*, 14, 156-177.

- Hundie, K. (2002). Academic and scholarly discussion lists. *Campus-Wide Information Systems*, 19 (2), 156-159. 8 Ocak 2010 tarihinde Emerald veritabanından erişildi.
- Jarvelin, K. ve Vakkari, P. (1990). Content analysis of research articles in library and information science., *Library and Information Science Research*, 12, 395-421.
- Jarvelin, K. ve Vakkari, P. (1993). Evolution of library and information science 1965-1985: Content analysis of journal articles. *Information Processing Management*, 29, 129-144.
- Jeong, D.Y. ve, Kim S. J. (2005) Knowledge structure of library and information science in South Korea. *Library & Information Science Research*, 27 (1), 51-72.
- Kuperman, V. (2006). Productivity in the Internet mailing lists: A bibliometric analysis, *Journal of the American Society for Information Science and Technology*, 57, 51-59.
- LIBREF-L. (2010) 8 Ocak 2010 tarihinde Kentucky Üniversitesi Web sitesinden erişildi: <http://www.library.kent.edu/page/10391>.
- May, A. (1997). Automatic classification of e-mail messages by message type. *Journal of the American Society for Information Science*, 48, 32-39.
- McCartney, P.R. (1999). Internet communication and discussion lists for perinatal nurses. *Journal of Perinatal & Neonatal Nursing*, 12 (4), 26-40.
- Millen, D. (2000). Community portals and collective goods: Conversation archives as an information resource. *Proceedings of the 33rd Hawaii International Conference on System Sciences*. Maui, Hawaii January 04-January 07 doi:ieeecomputersociety.org/10.1109/HICSS.2000.926713.

- Morton, J.F. (1997). "The effects of computer-mediated communication on faculty-student interaction outside the classroom." (Yayımlanmamış Doktora Tezi) University of Hawaii.
- Neuerburg, L. J. (2008). "The professional discussions of catalogers: a content analysis of autocat." (Yayımlanmamış Yüksek Lisans Tezi) University of North Carolina, Chapel Hill, NC.
- Nicklas, E. W. (2002). "The Trombone-L e-mail discussion list : an analysis of its users and Content." (Yayımlanmamış Doktora Tezi). The University Of Missouri.
- PACS-L. (2010.). (Public-Access Computer Systems List). 8 Ocak 2010 tarihinden PACS-LWeb sitesinden erişildi: <http://epress.lib.uh.edu/pacsl/pacsl.html>.
- Parham, A.A. (2003). "The diasporic public sphere: Internet-mediated community and civic life in transnational Haiti" (Yayımlanmamış Doktora Tezi). The University of Wisconsin, Madison.
- Peek, R.P. (1997). "Early use of worldwide electronic mailing lists by social science and humanities scholars in the United States." (Yayımlanmamış Doktora Tezi). Syracuse University.
- Perer, A., Shneiderman, B ve Oard, D. W. (2006). Using rhythms of relationships to understand email archives. *Journal of the American Society for Information Science and Technology*, 57, 1936-1948.
- Piburn, M.D. ve Middleton, J.A. (1997). Listserv as journal: computer-based reflection in a program for pre-service mathematics and science teachers. Paper presented at the *International Conference on Science, Mathematics and Technology Education (Hanoi, Vietnam, January 6-9, 1997)*. (ERIC Doküman Servis No: ED 404330) ERIC veritabanından erişildi.

PUBLIB Electronic Discussion List: General Information. (2010). 8 Ocak 2010 tarihinde Webjunction Web sitesinden erişildi: <http://lists.webjunction.org/publib/#Audience>.

Rafaeli, S. ve Sudweeks, F. (1993). Project Codebook. 8 Ocak 2010 tarihinde <http://www.it.murdoch.edu.au/~sudweeks/projecth/codebook.html> adresinden erişildi.

Rafaeli, S., Sudweeks, F. ve Konstan, J. (1994). ProjectH: A Collaborative Quantitative Study of Computer-Mediated Communication. 8 Ocak 2010 tarihinde <http://www.it.murdoch.edu.au/~sudweeks/papers/techrep.html> adresinden erişildi.

Rafaeli, S. ve Sudweeks, F. (1997). Networked interactivity. *Journal of Computer-Mediated Communication*, 2 (4). 8 Ocak 2010 tarihinde <http://jcmc.indiana.edu/vol2/issue4/rafaeli.sudweeks.html> adresinden erişildi.

Rowlands, I. (2005). Emerald authorship data, Lotka's law and research productivity. *Aslib Proceedings*, 57 (1), 5-10. 8 Ocak 2010 tarihinde <http://www.publishing.ucl.ac.uk/papers/2005Rowlands.pdf> adresinden erişildi.

Savicki, V., Lingenfelter, D. ve Kelley, M. (1996). Gender language style in group composition in Internet discussion groups. *Journal of Computer-Mediated Communication*, 2 (3), 8 Ocak 2010 tarihinde JCMC Web sitesinden erişildi: <http://jcmc.indiana.edu/vol2/issue3/savicki.html>.

Schoch, N.A. ve Shooshan, S.E. (1997). Communication on a listserv for health information professionals: uses and users of MEDLIB-L. *Bulletin of the Medical Library Association*, 85 (1), 23-32. 8 Ocak 2010 tarihinde Medical Library Association Web sitesinden erişildi: <http://www.ncbi.nlm.nih.gov/pmc/articles/PMC226219/>.

Slevin, J. (2001). *The Internet and society*. Cambridge; Malden, MA: Polity Press.

Sloan, B. (2006). Electronic Discussion Lists. *Journal of Library Administration*, 44 (3/4), 8 Ocak 2010 tarihinde Ebsco Host veritabanından erişildi.

Talja, S., Savolainen, R., ve Maula, H. (2004). Field differences in the use and perceived usefulness of scholarly mailing lists. *Information Research*, 10 (1), 8 Ocak 2010 tarihinde <http://informationr.net/ir/10-1/paper200.html> adresinden erişildi.

Thurlow, C., Lengel, L., ve Tomic, A. (2004). *Computer mediated communication: Social interaction and the Internet*. London: Sage.

Tonta Y. ve Al, U., Türkiye'nin bilimsel yayın haritası: Türkiye'de dergi yayıncılığı üzerine bir araştırma. (Proje sonuç raporu) (TÜBİTAK Sosyal Bilimler Araştırma Grubu SOBAG Proje No. SOBAG 105K088) Hacettepe Üniversitesi Bilgi ve Belge Yönetimi Bölümü. Ankara, 2007. (xv, 74 s.). 8 Ocak 2010 tarihinde <http://yunus.hacettepe.edu.tr/~tonta/yayinlar/cdmb-projesi-sonuc-raporu-24ocak.pdf> adresinden erişildi.

Tonta, Y. ve Ünal, Y. (2008) Dergi Kullanım Verilerinin Bibliyometrik Analizi ve Koleksiyon Yönetiminde Kullanımı. (Proje sonuç raporu) (TÜBİTAK Sosyal Bilimler Araştırma Grubu SOBAG Proje No. SOBAG 106K068) Hacettepe Üniversitesi Bilgi ve Belge Yönetimi Bölümü. Ankara, 2008. (xvi, 88 s.).

Walsh, J.P., Kucker, S. ve Maloney, N.G. (2000). Connecting minds: computer-mediated communication and scientific work. *Journal of the American Society for Information Science*, 51, 1295-1305.

Waseleski, C. (2006). Gender and the use of exclamation points in computer-mediated communication: An analysis of exclamations posted to two electronic discussion lists. *Journal of Computer-Mediated Communication*, 11 (4), 1012-1024. doi: 10.1111/j.1083-6101.2006.00305.x.

Web4Lib Electronic Discussion. (2010). 8 Ocak 2010 tarihinde Webjunction Web sitesinden erişildi: <http://lists.webjunction.org/web4lib>.

Wildemuth, B., Crenshaw, L., Jenniches, W. ve Harmes, C.J. (1997). What's everybody talking about: message functions and topics on electronic lists and newsgroups in information and library science. *Journal of Education for Library and Information Science*, 38 (2), 137-156.

Yılmaz, M. (2005). 80/20 Kuralı. *Türk Kütüphaneciliği*, 19 (3), 308-320.

EK 1. Konular

Kod Konu

- 100 Meslek
 - 200 Kütüphane Tarihi
 - 300 Yayıncılık (kitap tarihi dâhil)
 - 400 Kütüphanecilik ve Bilgibilim Eğitimi
 - 500 Metodoloji
 - 600 Kütüphanecilik ve Bilgibilim Analizi
 - 700 Kütüphanecilik ve Bilgibilim Hizmetleri
 - 701 Ödünç Verme ve Kütüphanelerarası İşbirliği
 - 702 Derme
 - 703 Bilgi ve Danışma Hizmetleri
 - 704 Kullanıcı Eğitimi
 - 705 Kütüphane Binaları veya Donanımı
 - 706 Kütüphane Yönetimi ve Planlaması
 - 707 Kütüphane Otomasyonu
 - 708 Diğer Kütüphane ve Bilgi Hizmetleri Etkinlikleri
 - 800 Bilgi Düzenlenmesi ve Erişimi
 - 801 Kataloglama
 - 802 Sınıflama ve İndeksleme
 - 803 Bilgi Erişimi
 - 804 Bibliyografik Veri tabanları ve Bibliyografyalar
 - 805 Veri tabanları Türleri
 - 900 Bilgi Arama
 - 901 Bilgi Dağıtım
 - 902 Bilgi Kaynakları veya Kanallarının Kullanıcıları veya Kullanımı
 - 903 Kütüphane ve Bilgi Hizmetlerinin Kullanımı
 - 904 Bilgi Arama Davranışları
 - 905 Bilgi Kullanımı
 - 906 Bilgi Yönetimi
 - 1000 Bilimsel ve Mesleki İletişim
 - 1001 Bilimsel ve Mesleki Yayıncılık
 - 1002 Atıf Örüntüleri ve Yapıları
 - 1003 Bilimsel ve Mesleki İletişimin Diğer Yönleri
 - 1100 Diğer Kütüphanecilik ve Bilgibilim Konuları
-

EK 2. Konu Tanımlama Çizelgesi

000	Meslek ile ilgili olmayan konular, kutlama, vefat, deneme vb. mesajlar
100 The Professions	100 Meslek ve mesleğin sorunları, meslek elemanlarının özlük hakları 101 Mesleki derneklerin idari yapıları ve kendi içlerindeki çalışma ve etkinlikleri
200 Library History	Bilgi merkezlerinin tarihi
300 Publishing (including book history)	Yayıncılık ve ilgili konular, telif hakları
400 Education in LIS	Formal eğitim, sürekli eğitim, eğitime yönelik etkinlikler
500 Methodology (as the study of research methods)	Yöntem
600 Analysis of LIS (literature based on both empirical and theoretical)	Kütüphanecilik ve Bilgibilim analizine yönelik çalışmalar
700 LIS Service Activities	Kütüphanecilik ve bilgibilim etkinlikleri
701 Circulation or Interlibrary Loan Activities	Kütüphanelerarası işbirliği, makale ve diğer bilgi kaynağı istekleri içeren mesajlar, ödünç verme politikaları
702 Collections	Derme, bilgi kaynaklarının tanıtımı, sağlamaya yönelik çalışmalar, fazla kaynakların bağışı, bilgi kaynağı istekleri
703 Information or Reference Services	Bilgi ve danışma hizmetleri
704 User education	Kullanıcı eğitimi
705 Library Buildings or Facilities	Kütüphane binaları, alt yapısı, donanımı, teknik işlemlerde kullanılan araçlar
706 Library Administration or Planning	Kütüphane yönetimi, planlaması, politikalar ve diğer yönetsel çalışmalar
707 Library Automation (except when concerned with some particular activity)	Otomasyona yönelik yazılımlar, bilgi erişimi amaçlı programlar
708 Other Library or Information Service	Bilgi yönetimi hizmetleri ile ilgili diğer konular
800 Information Storage and Retrieval	Bilginin düzenlenmesi ve erişimi
801 Cataloguing	Kataloglama ve toplu katalog konuları
802 Classification or Indexing (process or languages)	Sınıflama ve indeksleme
803 Information Retrieval	Bilgi erişimi
804 Bibliographic Databases or Bibliographies	Bibliyografik veritabanları ve bibliyografyalar
805 Types of Databases (Factual, textual, numeric)	Veri tabanları ile ilgili tüm konular
900 Information Seeking	Bilgi arama
901 Information Dissemination	Bilgi dağıtımı
902 Use or Users of Channels or Sources of Information	Bilgi kullanımı, kullanıcı kanalları ve bilginin kaynağı
903 Use of Library and Information Services	Kütüphane ve bilgi hizmetlerini kullanım
904 Information Seeking Behaviour	Bilgi arama davranışı
905 Information Use	Bilgi kullanımı
906 Information Management	Bilgi yönetimi
1000 Scientific and Professional Communication	Bilimsel ve mesleki iletişim
1001 Scientific or Professional Publishing	Bilimsel ve mesleki yayıncılık, mesleki yayınlar ve bilgi kaynakları
1002 Citation Patterns and Structures	Atıf analizi çalışmaları
1003 Other Aspects of Scientific or Professional Communication	Bilimsel ve mesleki iletişim, mesleki konferans ve diğer etkinlikler
1100 Other LIS Aspects	Kütüphanecilik ve bilgibilimi genel olarak ilgilendiren bilişim, teknoloji, kültür vb. gibi konulardaki haber, yorum vb. içeren diğer mesajlar

EK 3. Kurumların Dağılımı

Kurum	Yıllık dilimler ve yüzdeler						Toplam	%
	1995-99	%	2000-04	%	2005-08	%		
Özel	16	6,1	88	33,5	159	60,5	263	26,9
Bilkent Ü.	43	65,2	14	21,2	9	13,6	66	6,8
Sakarya Ü.	2	3,3	31	51,7	27	45,0	60	6,1
DPT	27	48,2	10	17,9	19	33,9	56	5,7
Hacettepe Ü.	16	55,2	9	31,0	4	13,8	29	3,0
Ankara Ü.	5	18,5	6	22,2	16	59,3	27	2,8
TED Koleji	0	0,0	9	40,9	13	59,1	22	2,3
Koç Ü.	2	9,5	8	38,1	11	52,4	21	2,1
British Council	5	25,0	15	75,0	0	0,0	20	2,0
Milli Kütüphane	1	5,3	12	63,2	6	31,6	19	1,9
Sütçü İmam Ü.	4	22,2	14	77,8	0	0,0	18	1,8
ODTÜ	12	66,7	3	16,7	3	16,7	18	1,8
EBSCO	9	56,3	5	31,3	2	12,5	16	1,6
Mikrobilgi	0	0,0	0	0,0	16	100,0	16	1,6
Çankaya Ü.	2	16,7	1	8,3	9	75,0	12	1,2
Dokuz Eylül Ü.	2	18,2	3	27,3	6	54,5	11	1,1
Noble	6	54,5	5	45,5	0	0,0	11	1,1
Boğaziçi Ü.	3	30,0	5	50,0	2	20,0	10	1,0
Karadeniz Teknik Ü.	8	80,0	0	0,0	2	20,0	10	1,0
Ulakbim	3	30,0	3	30,0	4	40,0	10	1,0
Işık Ü.	1	11,1	3	33,3	5	55,6	9	0,9
İTÜ	5	55,6	2	22,2	2	22,2	9	0,9
Şişecam	1	11,1	4	44,4	4	44,4	9	0,9
Başkent Ü.	1	14,3	2	28,6	4	57,1	7	0,7
İstanbul Ü.	0	0,0	3	42,9	4	57,1	7	0,7
Neu	7	100,0	0	0,0	0	0,0	7	0,7
Sdu	0	0,0	2	28,6	5	71,4	7	0,7
Ulus Halk Kütüphanesi	0	0,0	1	14,3	6	85,7	7	0,7
Anadolu Ü.	3	50,0	2	33,3	1	16,7	6	0,6
Ege Ü.	2	33,3	2	33,3	2	33,3	6	0,6
Fmv	0	0,0	6	100,0	0	0,0	6	0,6
Msu	0	0,0	5	83,3	1	16,7	6	0,6
Tübitak	6	100,0	0	0,0	0	0,0	6	0,6
Uludağ Ü.	1	16,7	4	66,7	1	16,7	6	0,6
Yeditepe Ü.	0	0,0	1	20,0	4	80,0	5	0,5
Goethe E.	0	0,0	2	50,0	2	50,0	4	0,4
İGEME	0	0,0	4	100,0	0	0,0	4	0,4
İSO	0	0,0	2	50,0	2	50,0	4	0,4
TOSYOY	0	0,0	0	0,0	4	100,0	4	0,4
Trakya Ü.	0	0,0	2	50,0	2	50,0	4	0,4

YKY	0	0,0	4	100,0	0	0,0	4	0,4
YÖK	0	0,0	3	75,0	1	25,0	4	0,4
Adnan Menderes Ü.	0	0,0	2	66,7	1	33,3	3	0,3
Aselsan	1	33,3	0	0,0	2	66,7	3	0,3
Bnf	0	0,0	0	0,0	3	100,0	3	0,3
TOBB ETU	0	0,0	0	0,0	3	100,0	3	0,3
Gaziantep Ü.	2	66,7	1	33,3	0	0,0	3	0,3
Marmara Ü.	2	66,7	1	33,3	0	0,0	3	0,3
Muğla Ü	1	33,3	1	33,3	1	33,3	3	0,3
Ondokuz Mayıs Ü.	0	0,0	1	33,3	2	66,7	3	0,3
TAI	1	33,3	0	0,0	2	66,7	3	0,3
TED Koleji İstanbul	0	0,0	1	33,3	2	66,7	3	0,3
TKD	3	100,0	0	0,0	0	0,0	3	0,3
Yaşar Ü.	0	0,0	1	33,3	2	66,7	3	0,3
Arel Ü.	0	0,0	0	0,0	2	100,0	2	0,2
Bahçeşehir Ü.	0	0,0	1	50,0	1	50,0	2	0,2
Bordo	0	0,0	0	0,0	2	100,0	2	0,2
Çukurova Ü.	0	0,0	0	0,0	2	100,0	2	0,2
Cumhuriyet Ü.	0	0,0	1	50,0	1	50,0	2	0,2
Dicle Ü.	0	0,0	2	100,0	0	0,0	2	0,2
Doab	0	0,0	2	100,0	0	0,0	2	0,2
Eczacıbaşı	0	0,0	2	100,0	0	0,0	2	0,2
Elsevier	0	0,0	0	0,0	2	100,0	2	0,2
Emu	2	100,0	0	0,0	0	0,0	2	0,2
Erciyes Ü.	0	0,0	2	100,0	0	0,0	2	0,2
Global	0	0,0	2	100,0	0	0,0	2	0,2
GOP Ü.	1	50,0	0	0,0	1	50,0	2	0,2
İzzet baysal Ü.	0	0,0	2	100,0	0	0,0	2	0,2
İndiana	2	100,0	0	0,0	0	0,0	2	0,2
İnönü Ü.	0	0,0	1	50,0	1	50,0	2	0,2
İYTE	1	50,0	0	0,0	1	50,0	2	0,2
İZTO	1	50,0	1	50,0	0	0,0	2	0,2
KYGM	1	50,0	1	50,0	0	0,0	2	0,2
Manas Ü.	0	0,0	1	50,0	1	50,0	2	0,2
Mustafa Kemal Ü.	0	0,0	2	100,0	0	0,0	2	0,2
Polatlı Halk K.	0	0,0	2	100,0	0	0,0	2	0,2
Rekabet Kurumu K.	1	50,0	0	0,0	1	50,0	2	0,2
State	0	0,0	1	50,0	1	50,0	2	0,2
Temb	0	0,0	0	0,0	2	100,0	2	0,2
Terakki	0	0,0	2	100,0	0	0,0	2	0,2
Ti	2	100,0	0	0,0	0	0,0	2	0,2
Yesevi	1	50,0	1	50,0	0	0,0	2	0,2
Yordam	0	0,0	1	50,0	1	50,0	2	0,2
Akdeniz	1	100,0	0	0,0	0	0,0	1	0,1

Albaraka	0	0,0	0	0,0	1	100,0	1	0,1
Atatürk Ü.	0	0,0	0	0,0	1	100,0	1	0,1
Beko	0	0,0	1	100,0	0	0,0	1	0,1
Beykent Ü.	1	100,0	0	0,0	0	0,0	1	0,1
Bhcc	0	0,0	1	100,0	0	0,0	1	0,1
Bilgi Ü	0	0,0	1	100,0	0	0,0	1	0,1
Cm	0	0,0	1	100,0	0	0,0	1	0,1
DİE	0	0,0	1	100,0	0	0,0	1	0,1
Dogus	0	0,0	0	0,0	1	100,0	1	0,1
Eximbank	0	0,0	0	0,0	1	100,0	1	0,1
Fatih Ü.	0	0,0	0	0,0	1	100,0	1	0,1
Gazi Ü.	0	0,0	1	100,0	0	0,0	1	0,1
Harran Ü.	0	0,0	0	0,0	1	100,0	1	0,1
Hazine Müsteşarlığı	0	0,0	1	100,0	0	0,0	1	0,1
İMKB	0	0,0	0	0,0	1	100,0	1	0,1
İşbank	0	0,0	1	100,0	0	0,0	1	0,1
Kafkas Ü.	1	100,0	0	0,0	0	0,0	1	0,1
Kcu	1	100,0	0	0,0	0	0,0	1	0,1
Kemerköy	0	0,0	0	0,0	1	100,0	1	0,1
Kocaeli Ü.	0	0,0	1	100,0	0	0,0	1	0,1
Mersin Ü.	0	0,0	1	100,0	0	0,0	1	0,1
Mesam	0	0,0	1	100,0	0	0,0	1	0,1
Mikrobeta	0	0,0	0	0,0	1	100,0	1	0,1
Odtü Koleji	0	0,0	1	100,0	0	0,0	1	0,1
Ogu	0	0,0	0	0,0	1	100,0	1	0,1
Om	0	0,0	1	100,0	0	0,0	1	0,1
Oyak	0	0,0	1	100,0	0	0,0	1	0,1
Robert Koleji	0	0,0	0	0,0	1	100,0	1	0,1
Darüşşafaka	0	0,0	1	100,0	0	0,0	1	0,1
Selçuk Ü.	0	0,0	1	100,0	0	0,0	1	0,1
SPK	0	0,0	1	100,0	0	0,0	1	0,1
Stfa	0	0,0	0	0,0	1	100,0	1	0,1
TAEK	0	0,0	0	0,0	1	100,0	1	0,1
TBB	0	0,0	1	100,0	0	0,0	1	0,1
YTÜ	0	0,0	1	100,0	0	0,0	1	0,1
Ym	0	0,0	0	0,0	1	100,0	1	0,1
Toplam	219	22,4	349	35,7	409	41,9	977	100,0

EK 4. Yazar Konu Dağılımı Çizelgesi

YAZARLAR	KODLAR VE KONULAR										Toplam
	000	100	300	400	600	700	800	900	1000	1100	
	Konusuz	Mesleki Sorunlar / Mesleki Dernekler	Yayınçılık	Kütüphanecilik ve Bilgi Bilim Eğitimi	Kütüphanecilik ve Bilgi Bilim Analizi	Bilgi Hizmetleri	Bilginin Düzenlenmesi ve Erişimi	Bilgi Arama	Bilimsel- mesleki İletişim	Diğer Bilgi Bilim Konuları	
Mehmet Ali Yar	23	1	0	1	0	18	5	0	1	16	65
Müjgan San	15	8	0	1	1	5	5	2	14	13	64
Mustafa Akgul	27	0	0	0	0	3	1	1	11	6	49
Selma Aslan	7	2	0	2	0	6	0	0	4	6	27
Kamil Comlekci	7	0	0	1	0	3	0	2	8	0	21
Feridun Buyukyildiz	7	6	2	0	0	0	0	0	0	5	20
Dilek Bayır	12	2	1	0	0	0	0	0	0	2	17
Burcu Guvenc	12	1	0	0	0	1	1	0	0	1	16
Ali Fuat Kartal	8	2	1	0	0	0	0	0	2	2	15
Mehmet Bilmen	4	0	0	0	0	4	2	1	2	2	15
Ahmet Celenkoglu	4	3	0	0	0	1	1	0	2	3	14
Aysun Belge	5	1	0	0	0	4	0	0	1	3	14
Nilufer Saros	4	2	0	0	0	2	1	0	0	2	11
Cengiz Aslan	6	2	0	1	0	0	0	0	0	1	10
Aydın İleri	6	0	0	1	0	0	0	0	1	1	9
Mehmet Emin	0	0	1	0	0	1	2	1	3	1	9
Semih İsevi	4	0	0	0	0	4	0	0	1	0	9
Yasar Celik	5	0	0	1	0	2	0	0	0	1	9
İsmail Akman	2	1	0	0	0	0	0	0	0	5	8
KADIR CANLI	5	0	0	0	0	2	0	0	0	0	7
Murat Belge	0	1	0	0	0	3	0	1	1	1	7
Mustafa Karatas	1	3	0	0	0	0	0	0	0	3	7
Zuhal Bayrak	4	0	0	0	0	2	0	0	0	1	7
Didar Bayır	1	1	0	0	0	0	0	0	4	0	6
Erol YILMAZ	2	0	0	0	0	1	0	0	2	1	6
Esmeray Karataş	3	0	0	0	0	1	0	0	0	2	6
Fatih Kumsel	3	1	0	0	0	1	0	0	0	1	6
Feryal Ocal	1	0	0	0	0	3	0	0	2	0	6
Harun Gungor	1	0	0	0	0	2	0	0	0	3	6
Huseyin Gol	1	0	0	0	0	3	0	0	0	2	6
Selahattin Öztürk	2	2	0	0	0	0	0	0	0	2	6
Selim Vanlı	4	0	0	0	0	0	0	0	0	2	6
Sevin sezgin	5	1	0	0	0	0	0	0	0	0	6
TKD Halkla İliş.	2	0	0	0	0	0	0	0	1	3	6
Abdullah Mete	2	0	0	0	0	2	1	0	0	0	5
Ali Odabas	3	0	0	0	0	0	0	0	2	0	5

Ayla Tufekcibası	0	1	0	0	0	2	1	0	1	0	5
Elif Aytek Gurses	1	0	0	0	0	1	2	0	0	1	5
Erol Gokduman	0	0	2	0	0	2	0	0	0	1	5
İbrahim Gencbuyur	1	1	0	0	0	3	0	0	0	0	5
Hatice Bahsisoglu	1	0	0	0	0	2	0	0	1	1	5
Ismail Curgul	0	0	0	0	0	4	1	0	0	0	5
KUTUP-L Yonetimi	1	0	0	0	0	0	0	0	4	0	5
Mustafa Yilmaz	0	0	0	0	0	5	0	0	0	0	5
Ümit ÖZDEMİR	3	1	0	0	0	1	0	0	0	0	5
Barış Gürses	1	0	0	0	0	3	0	0	0	0	4
Cem KORKMAZ	2	0	0	0	0	1	1	0	0	0	4
Cüneyt Örkmez	4	0	0	0	0	0	0	0	0	0	4
Dide Karasahin	4	0	0	0	0	0	0	0	0	0	4
Dilek Germiyanoglu	4	0	0	0	0	0	0	0	0	0	4
FUAT TURKER	1	1	0	0	0	2	0	0	0	0	4
Gokhan ERIS	1	1	0	0	0	1	0	0	0	1	4
Ibrahim Tancan	3	0	0	0	0	0	0	0	0	1	4
Sadettin Kanpalta	2	0	0	0	0	0	0	0	0	2	4
Seyhmuz Ortac	1	1	1	0	0	0	0	0	0	1	4
Tayfun Gulle	2	1	0	0	0	0	0	0	0	1	4
Zafer Kızılkın	1	1	0	0	0	1	0	0	1	0	4
A. Senol Armagan	2	0	0	0	0	0	0	0	0	1	3
Ahmet Aldemir	1	0	0	0	0	0	0	0	1	1	3
Ali C. Demir	1	0	0	0	0	1	0	0	0	1	3
Ali Kilicarslan	2	0	0	0	0	0	0	0	1	0	3
Ayhan Hazirlar	3	0	0	0	0	0	0	0	0	0	3
Ethem Olukcuoglu	2	0	1	0	0	0	0	0	0	0	3
Gulselvil Turan	1	1	0	0	0	1	0	0	0	0	3
GUSSUN GUNES	1	1	0	0	0	1	0	0	0	0	3
Habil Yiğit	1	0	0	0	0	1	0	0	0	1	3
Haldun Haznedar	3	0	0	0	0	0	0	0	0	0	3
ITU Mezunlari	3	0	0	0	0	0	0	0	0	0	3
Cemalettin Yılmaz	2	0	0	0	0	0	0	0	0	1	3
Nurhan Bayraktar	2	0	0	0	0	1	0	0	0	0	3
O.Tekin Aybaş	0	0	0	0	0	0	0	0	3	0	3
Onur Karakol	2	0	0	0	0	0	0	0	1	0	3
Ramazan Uçmaz	1	0	1	0	0	0	0	0	0	1	3
Sara . yontan	0	0	0	0	0	0	2	0	0	1	3
Selale Korkut	2	0	0	0	0	1	0	0	0	0	3
Selim Karaağaç	2	0	0	0	0	1	0	0	0	0	3
Sener Yelkenci	1	0	0	0	0	2	0	0	0	0	3
Sonmez Celik	0	1	0	0	0	0	1	0	0	1	3
TKD	0	2	0	1	0	0	0	0	0	0	3
Tuba Cavdar	1	0	0	0	0	1	0	0	0	1	3
Yasemin Kaynak	1	0	0	0	0	2	0	0	0	0	3
A. Kemal OZEN	0	1	0	0	0	0	0	0	0	1	2
Adnan Yilmaz	1	0	0	0	0	1	0	0	0	0	2

Cüneyt Toraman	1	0	0	0	0	0	0	0	0	0	1
Çiğdem TURKAN	1	0	0	0	0	0	0	0	0	0	1
Daire_baskanligi	0	0	0	0	0	1	0	0	0	0	1
Davut Konu	0	0	0	0	0	0	0	0	1	0	1
Dilek Bayir	0	1	0	0	0	0	0	0	0	0	1
Dilek Sert	0	0	0	0	0	1	0	0	0	0	1
Dogan Atilgan	1	0	0	0	0	0	0	0	0	0	1
dogus us	0	0	1	0	0	0	0	0	0	0	1
Durdane cakicioglu	0	0	0	0	0	0	0	1	0	0	1
Dursun yagmur	1	0	0	0	0	0	0	0	0	0	1
Ebru Akceken	0	0	0	0	0	0	0	1	0	0	1
Ebru Gurbuz	0	0	0	0	0	0	0	0	1	0	1
Elif Bilge	0	0	0	0	0	0	0	0	0	1	1
Elif Yersen	1	0	0	0	0	0	0	0	0	0	1
Emine Erturk	1	0	0	0	0	0	0	0	0	0	1
Emine Hulya	0	1	0	0	0	0	0	0	0	0	1
Ender BILAR	1	0	0	0	0	0	0	0	0	0	1
Engin Gunduz	0	1	0	0	0	0	0	0	0	0	1
Erdal ISIK	1	0	0	0	0	0	0	0	0	0	1
Erkan Ozkan	0	0	0	0	0	0	0	0	1	0	1
Erol Olcay	0	0	0	1	0	0	0	0	0	0	1
Esra ÇAMLI	1	0	0	0	0	0	0	0	0	0	1
Ethem Derman	1	0	0	0	0	0	0	0	0	0	1
Evrin METİN	0	0	0	0	0	0	0	0	0	1	1
Fahrettin Özdemirci	0	1	0	0	0	0	0	0	0	0	1
Fahrigul ARSLAN	1	0	0	0	0	0	0	0	0	0	1
Fatma Fisenk	0	0	0	0	0	0	1	0	0	0	1
Fidan Bayraktutan	0	0	0	0	0	0	0	0	1	0	1
Fidan Yavuz	0	0	0	0	0	0	0	0	1	0	1
Figen Kaya	0	0	0	0	0	0	0	0	0	1	1
fikrettemur	1	0	0	0	0	0	0	0	0	0	1
Gaziosmanpasa Un.	0	0	0	0	0	1	0	0	0	0	1
Goethe-Institut	0	0	0	0	0	0	0	0	1	0	1
Gokce Ozer	1	0	0	0	0	0	0	0	0	0	1
Gokçe O. Ozses	1	0	0	0	0	0	0	0	0	0	1
Gonca Celik	0	0	0	0	0	1	0	0	0	0	1
Gönül KOÇER	1	0	0	0	0	0	0	0	0	0	1
Guler Demir	1	0	0	0	0	0	0	0	0	0	1
Gulnur Akyurek	0	0	0	0	0	1	0	0	0	0	1
Gultekin Gurdal	1	0	0	0	0	0	0	0	0	0	1
Gülcan Paker	1	0	0	0	0	0	0	0	0	0	1
Gülşah Atasoy	0	0	0	0	0	0	0	0	1	0	1
Hacer Cimen	0	0	0	0	0	1	0	0	0	0	1
Haci YILMAZ	1	0	0	0	0	0	0	0	0	0	1
Halime ATIL	0	0	0	0	0	0	0	0	0	1	1
Halit Guler	1	0	0	0	0	0	0	0	0	0	1
Hasan AKYUZ	0	0	0	0	0	0	1	0	0	0	1

U.sonmez	1	0	0	0	0	0	0	0	0	0	0	1
Volkan GULCEK	1	0	0	0	0	0	0	0	0	0	0	1
Yasar Tonta	1	0	0	0	0	0	0	0	0	0	0	1
Yaşar Göçer	0	0	0	0	0	0	0	0	0	0	1	1
Yordam 2001	1	0	0	0	0	0	0	0	0	0	0	1
Yusuf Yeşilyurt	0	0	0	0	0	1	0	0	0	0	0	1
Zeki Celikbas	0	0	0	0	0	1	0	0	0	0	0	1
Zeynep Metin	0	0	1	0	0	0	0	0	0	0	0	1
Zuhre Yilmazer	1	0	0	0	0	0	0	0	0	0	0	1
Toplam	393	69	18	12	1	177	35	13	111	148	977	

ÖZGEÇMİŞ

Kişisel Bilgiler

Adı Soyadı : Doğan Karabulut
Doğum Yeri ve Tarihi : Ankara, 25.06.1977

Eğitim Durumu

Lisans Öğrenimi : Hacettepe Üniversitesi Bilgi ve Belge Yönetimi Bölümü
Yüksek Lisans Öğrenimi : Hacettepe Üniversitesi Bilgi ve Belge Yönetimi Bölümü
Bildiği Yabancı Diller : İngilizce
Bilimsel Faaliyetleri : -

İş Deneyimi

Stajlar : Gazi Üniversitesi Kütüphanesi
TBMM Kütüphanesi
Projeler : -
Çalıştığı Kurumlar :Bilkent Üniversitesi Kütüphanesi (Yarı zamanlı), 2002-2004
T.C. Kültür ve Turizm Bakanlığı, 2005-2007
TBMM Kütüphanesi, 2007-

İletişim

E-Posta Adresi : dogank@tbmm.gov.tr

Tarih : 27.01.2010