

**Bilimsel İletişimin Zamana ve Disiplinlere Göre Değişimi: Tezler
Üzerine Bibliyometrik
Bir İnceleme**

Proje No: 107K505

Doç.Dr. Nazan UÇAK

AĞUSTOS 2009
ANKARA

ÖNSÖZ

“Bilimsel İletişimin Zamana ve Disiplinlere Göre Değişimi: Tezler Üzerine Bibliyometrik Bir İnceleme” adlı 107 K 505 nolu proje bilimsel iletişimde zamana ve disiplinlere göre kaynak kullanım özelliklerini ve literatür eskimesini ortaya koymak amacıyla hazırlanmıştır.

Bu amaçla Hacettepe Üniversitesinde 1968-2007 yılları arasında sosyal bilimler, temel bilimler, mühendislik, sanat ve beşeri bilimler alanında yer alan onaltı disiplinde yapılan tezlerin atıf analizi yapılmıştır. Tabakalı örnekleme seçilen 391 tez yıl, sayfa sayısı, atıf sayısı gibi bibliyometrik özelliklerine; bu tezlerde yer alan toplam 29.298 atıf yayın türü, dili, yazar sayısı ve yayınların yaşlanma hızlarına göre incelenmiştir. TÜBİTAK tarafından desteklenen proje 16.02.2008 – 15.08. 2009 tarihleri olmak üzere 18 aylık bir süre içinde tamamlanmıştır. Proje sonucunda biri yurt dışı (The differences among disciplines in scholarly communication: A bibliometric analysis of theses. *Libri*, 2009, 59, 3.) ve ikisi yurt içi (Bilimsel iletişimin zamana göre değişimi: Bir atıf analizi çalışması. *Bilgi Dünyası*, 2009, 10,1: 1-27. Sosyal bilimler tezlerinin atıf özellikleri. *H.Ü. Edebiyat Fakültesi Dergisi*, 2008, 25,2:223-240) olmak üzere toplam üç bilimsel yayın gerçekleştirilmiştir.

İÇİNDEKİLER

| | |
|---|------|
| Önsöz | i |
| İçindekiler | ii |
| Tablolar..... | iv |
| Şekiller | vi |
| Özet | viii |
| Abstract | viii |
| | |
| 1. Bölüm: Giriş | 1 |
| 1.1 Giriş | 1 |
| 1.2 Literatür Değerlendirmesi | 2 |
| 1.2.1 İlgili Kavramlar | 2 |
| 1.2.2 Türkiye’de Tezlere Yönelik Olarak Gerçekleştirilen Çalışmalar..... | 3 |
| 1.2.3 Tezlerle İlgili Bibliyometrik Çalışmalar | 4 |
| | |
| 2. Bölüm: Yöntem | 7 |
| 2.1 Yöntem | 7 |
| 2.2 Araştırmanın Kapsamı ve Araştırma Soruları | 7 |
| 2.3 İncelenen Değişkenler ve Kullanılan İstatistiksel Testler .. | 9 |
| | |
| 3. Bölüm: Bulgular ve Yorum | 11 |
| 3.1 Giriş | 11 |
| 3.2 Tezlerin Genel Özellikleri | 11 |
| 3.3 Atıf Yapılan Kaynak Türleri | 16 |
| 3.3.1 Sosyal Bilimler | 17 |
| 3.3.2 Temel Bilimler | 18 |
| 3.3.3 Mühendislik | 19 |
| 3.3.4 Sanat ve Beşeri Bilimler | 20 |

| | | |
|--------------|--|-----------|
| 3.4 | Atıfların Dönemlere Göre İncelenmesi | 21 |
| 3.4.1 | Sosyal Bilimler | 23 |
| 3.4.2 | Temel Bilimler | 25 |
| 3.4.3 | Mühendislik | 26 |
| 3.4.4 | Sanat ve Beşeri Bilimler | 29 |
| 3.5 | Literatür Eskimesi | 29 |
| 3.5.1 | Sosyal Bilimler | 33 |
| 3.5.2 | Temel Bilimler..... | 33 |
| 3.5.3 | Mühendislik | 34 |
| 3.5.4 | Sanat ve Beşeri Bilimler | 35 |
| 3.6 | Atıf Yapılan Kaynakların Dillere Göre Değerlendirilmesi | 35 |
| 3.6.1 | Sosyal Bilimler | 37 |
| 3.6.2 | Temel Bilimler | 38 |
| 3.6.3 | Mühendislik | 38 |
| 3.6.4 | Sanat ve Beşeri Bilimler..... | 39 |
| 3.7 | Atıf Yapılan Kaynakların Yazar Sayısı | |
| | Açısından Değerlendirilmesi | 39 |
| 3.7.1 | Sosyal Bilimler | 40 |
| 3.7.2 | Temel Bilimler | 41 |
| 3.7.3 | Mühendislik | 42 |
| 3.7.4 | Sanat ve Beşeri Bilimler | 42 |
| 4. | Bölüm: Sonuç ve Öneriler | 43 |
| 5. | Kaynakça | 50 |
| 6. | TÜBİTAK Proje Özet Bilgi Formu | 55 |

| Tablolar | Sayfa |
|---|--------------|
| Tablo 1. Tezlere yönelik gerçekleştirilen atıf analizi çalışmaları..... | 6 |
| Tablo 2. Onar yıllık dönemler itibariyle bölümlere ait tez sayıları..... | 8 |
| Tablo 3. Onar yıllık dönemler itibariyle örnekleme giren tez sayıları..... | 9 |
| Tablo 4. Tezlerin sayfa ve atıf sayıları | 12 |
| Tablo 5. Sosyal bilim tezlerinde atıf yapılan yayın türleri | 18 |
| Tablo 6. Temel bilim tezlerinde atıf yapılan yayın türleri | 19 |
| Tablo 7. Mühendislik tezlerinde atıf yapılan yayın türleri | 20 |
| Tablo 8. Sanat ve beşeri bilimler tezlerinde atıf yapılan yayın türleri | 21 |
| Tablo 9. Onar yıllık dönemler itibariyle ortalama atıf sayıları | 21 |
| Tablo 10. Dönemler itibariyle tezlerde atıf yapılan yayın türleri | 23 |
| Tablo 11. Dönemlere göre sosyal bilim tezlerinde atıf yapılan yayın türleri ... | 23 |
| Tablo 12. Dönemlere göre temel bilim tezlerinde atıf yapılan yayın türleri | 25 |
| Tablo 13. Dönemlere göre mühendislik tezlerinde atıf yapılan yayın türleri | 27 |
| Tablo 14. Dönemlere göre sanat ve beşeri bilimler tezlerinde atıf yapılan yayın türleri | 29 |
| Tablo 15. Alanlar ve disiplinlere göre eskime oranları | 32 |
| Tablo 16. Yayın türlerine göre yıl bilgisi bulunan atıf sayıları ve eskime oranları | 32 |
| Tablo 17. Sosyal bilim tezlerinde atıf yapılan yayın türlerine göre yarı yaşam ve %90 eskime | 33 |

| | |
|--|----|
| Tablo 18. Temel bilim tezlerinde atıf yapılan yayın türlerine göre yarı yaşam ve %90 eskime | 33 |
| Tablo 19. Mühendislik tezlerinde atıf yapılan yayın türlerine göre yarı yaşam ve %90 eskime | 34 |
| Tablo 20. Sanat ve beşeri bilimler tezlerinde atıf yapılan yayın türlerine göre yarı yaşam ve %90 eskime..... | 35 |
| Tablo 21. Sosyal bilimler tezlerinde atıf yapılan kaynakların dilleri | 37 |
| Tablo 22. Temel bilimler tezlerinde atıf yapılan kaynakların dilleri | 38 |
| Tablo 23. Mühendislik tezlerinde atıf yapılan kaynakların dilleri | 38 |
| Tablo 24. Sanat ve beşeri bilimler tezlerinde atıf yapılan kaynakların dilleri | 39 |
| Tablo 25. Sosyal bilimler tezlerinde atıf yapılan kaynakların yazar durumları..... | 41 |
| Tablo 26. Temel bilimler tezlerinde atıf yapılan kaynakların yazar durumları | 41 |
| Tablo 27. Mühendislik tezlerinde atıf yapılan kaynakların yazar durumları | 42 |
| Tablo 28. Sanat ve beşeri bilimler tezlerinde atıf yapılan kaynakların yazar durumları | 42 |

Şekiller

| | |
|---|----|
| Şekil 1. Alanlara göre yüksek lisans ve doktora tezlerindeki ortalama atıf sayıları | 13 |
| Şekil 2. Sosyal bilimler tezlerindeki ortalama atıf sayıları | 14 |
| Şekil 3. Temel bilimler tezlerindeki ortalama atıf sayıları | 15 |
| Şekil 4. Mühendislik tezlerindeki ortalama atıf sayıları | 16 |
| Şekil 5. Sanat ve beşeri bilimler tezlerindeki ortalama atıf sayıları..... | 16 |
| Şekil 6. Yayın türlerine göre atıf yapılan kaynaklar | 17 |
| Şekil 7. Tezlerdeki ortalama atıf sayılarının yıllara göre dağılımı | 22 |
| Şekil 8. Psikoloji tezlerinde dönemler itibariyle kitap ve dergilere yapılan atıfların oranı | 24 |
| Şekil 9. Sosyoloji tezlerinde dönemler itibariyle kitap ve dergilere yapılan atıfların oranı | 24 |
| Şekil 10. İstatistik tezlerinde dönemler itibariyle kitap ve dergilere yapılan atıfların oranı..... | 26 |
| Şekil 11. Matematik tezlerinde dönemler itibariyle kitap ve dergilere yapılan atıfların oranı | 26 |
| Şekil 12. Mühendislik tezlerinde dönemler itibariyle dergilere yapılan atıfların oranı | 28 |
| Şekil 13. Mühendislik tezlerinde dönemler itibariyle kitaplara yapılan atıfların oranı..... | 28 |

| | |
|--|----|
| Şekil 14. Disiplinlere göre yarı yaşam | 31 |
| Şekil 15. Tezlerde yapılan atıfların dillere göre dağılımı | 36 |
| Şekil 16. Dönemler itibariyle tezlerde atıf yapılan kaynakların dillere göre dağılımı | 36 |
| Şekil 17. Alanlar itibariyle tezlerde atıf yapılan kaynakların dillere göre dağılımı | 37 |
| Şekil 18. Tezlerde atıf yapılan kaynakların yazar durumları | 39 |
| Şekil 19. Alanlara göre tezlerde atıf yapılan kaynakların yazar durumları..... | 40 |

Özet

Bu projede bilimsel iletişimin zaman ve disiplinlere göre gösterdiği değişim üzerinde durulmaktadır. Bu amaçla Hacettepe Üniversitesinde 1968-2007 yılları arasında sosyal bilimler, temel bilimler, mühendislik, sanat ve beşeri bilimler alanında yer alan onaltı disiplinde yapılan tezlerin atıf analizi yapılmıştır. Tabakalı örnekleme seçilen 391 tez yıl, sayfa sayısı, atıf sayısı gibi bibliyometrik özelliklerine; bu tezlerde yer alan toplam 29.298 atıf yayın türü, dili, yazar sayısı gibi özelliklerine göre incelenmiştir. Bu özelliklerin zaman içinde ne gibi farklılıklar gösterdiği araştırılmıştır. Çalışmada ayrıca tezlerde yer alan atıfların dönemler itibariyle yaşlanma hızlarında bir farklılık olup olmadığına bakılmıştır. Elde edilen bulgular onar yıllık dönemler altında değerlendirilmiştir. Ayrıca, bilimsel iletişimde zaman içinde ortaya çıkan değişimin disiplinler arasında gösterdiği farklılıklar farklı başlıklar altında karşılaştırılmıştır.

Anahtar sözcükler: bilimsel iletişim, atıf analizi, tez atıfları, literatür yaşlanması

Abstract

This project focuses on the differences of scholarly communications throughout time and according to disciplines. For this purpose citation analysis of the theses that belong to sixteen different disciplines from social sciences, pure science, engineering, and arts and humanities in Hacettepe University between years 1968-2007 are examined. Samples are chosen according to layer sampling techniques. A total of 391 theses are investigated according to their bibliographical features such as year, number of pages and citations. Moreover, 29.298 citations are analyzed according to kind, language, and authors of resources; while literature obsolescence is investigated according to a certain period of time. Research outputs are evaluated in groups of ten-year periods. Finally, our study compares the change that occurs in scholarly communication in time and among various disciplines.

Keywords: scholarly communication, citation analysis, citation of theses, literature obsolescence

1. BÖLÜM

GİRİŞ

1.1 Giriş

Bilim insanlarının bilime yaptıkları katkılar somut olarak bilimsel yayınlar aracılığıyla kendini göstermektedir. Bir iletişim türü olarak bilimsel iletişim bilim insanlarının gerek sözlü anlatımlar gerekse yayımlanmış çalışmalar aracılığıyla gerçekleştirdikleri faaliyetleri içermektedir. Bilimsel iletişimin zaman içinde değişim ve gelişim gösterdiği bilinmektedir. Bununla birlikte bilim dallarının uzun yıllar süren birikimlerinin sonucu olarak ortaya çıkan kendine özgü yapıları bulunmaktadır. Ayrıca her bilim dalının araştırma ve yayın kullanma özellikleri birbirinden farklıdır. Örneğin, bazı disiplinlerde araştırmacılar ortaklaşa çalışmalar içinde bulunurken, bazı disiplinlerde bireysel bazda gerçekleştirilen çalışmalar baskındır. Bu tip bilimsel iletişime ilişkin bulgular bibliyometrik araştırmalar aracılığıyla elde edilmektedir. Bu projenin amacı da bilimsel iletişimde zaman içinde oluşan değişimi ve disiplinlere göre saptanan farklılıkları ortaya koymaktır. Bu amaç doğrultusunda on altı ayrı bilim dalından seçilen tezlerin kaynakçaları incelenmiş ve kapsamlı analizler gerçekleştirilmiştir.

Lisans üstü eğitimde, lisans mezunlarının çeşitli koşulları (ALES, yabancı dil gibi) yerine getirdikten sonra yüksek lisans, doktora ve sanatta yeterlik derecesi alabilmek amacıyla araştırmaya dayanan ve bilimsel araştırma yapabilme yeteneklerini ve artistik yaratıcılıklarını belgeleyen bir tez hazırladıkları bilinmektedir. Bu tezlerde birçok yeni bilgi ortaya konmakta ne yazık ki çok azı kullanılmaktadır.¹ Bununla birlikte tezler ilgili bilim dalındaki bilimsel iletişim sürecine ilişkin birçok bilgiyi de beraberinde sunmaktadır. Tezlerin incelenmesi ve kaynakçalarının analiz edilmesi sonucunda bilim dallarında hangi yöntemler kullanılarak araştırma yapıldığı, söz konusu bilim dallarında hangi tür materyal kullanımının yoğun olduğu, geçmişe dönük ya da güncel bilgilere mi gereksinim duyulduğu gibi konularda çeşitli bilgilerin elde edilmesi olanaklıdır.

Araştırma raporu dört bölümden oluşmaktadır. Birinci bölümde çalışmayla ilgili genel bilgiler verilmekte ve konuyla ilgili literatürdeki çalışmaların değerlendirilmesi yapılmaktadır. İkinci

¹ “Hacettepe Üniversitesi Elektronik Tez Projesi: Yüksek Lisans, Doktora ve Sanatta Yeterlik Tezlerinin Dijitalleştirilmesi ve Tam Metinlerinin İnternet Aracılığıyla Erişime Açılması” başlıklı proje raporunda (Tonta ve diğerleri 2006) Hacettepe Üniversitesinde yılda ortalama 600 civarında yüksek lisans, doktora ve tıpta uzmanlık tezi yapıldığı, kütüphane koleksiyonunda yaklaşık 14.000 tez bulunduğu ve bu tezlerin 2006 yılının ilk yarısında toplam 11.129 kez kullanıldığı belirtilmektedir. Tezlerin etkisinin incelendiği bir çalışmada ise tezlere yapılan atıfların yıllar geçtikçe azaldığı saptanmıştır (Larivière, Zuccala ve Archambault 2007).

bölümde araştırmanın yöntemi açıklanmakta, verilerin nasıl elde edildiği anlatılmaktadır. Üçüncü bölümde araştırmadan elde edilen bulgular sunulmakta ve yorumlanmaktadır. Dördüncü ve son bölüm ise araştırma sonuçlarının değerlendirildiği, bu değerlendirmelere bağlı olarak önerilerin getirildiği ve gelecekte yapılması yararlı görülen araştırmaların altının çizildiği bölümdür.

1.2 Literatür Değerlendirmesi

Bibliyometri terimi matematiksel ve istatistiksel yöntemlerin kitaplar ve diğer iletişim ortamlarına uygulanması olarak tanımlanmaktadır (Pritchard 1969:348). Bibliyometrik araştırmalar bilimsel iletişim sürecinin daha iyi anlaşılması konusunda yardımcı olmaktadır. Özellikle son yıllarda bibliyometriye gösterilen yoğun ilginin sonucu olarak bu konudaki yayın sayısında önemli artışlar gözlenmektedir. Araştırmacıların farklı amaçlarla bibliyometri konusuna ilgi gösterdiği kaydedilmiştir. Bibliyometri ile uğraşan kişilerin en azından dört gruba ayrılabileceğini ifade eden bir çalışmada, bu gruplar atıf analizi üzerine çalışanlar, ortak atıf analizi üzerine odaklananlar, kişilerin, kurumların ya da ülkelerin bilgi üretimindeki verimliliği ile ilgilenenler ve kitap, makale, patent gibi bilgi ürünlerin kullanım yoğunluğu ile ilişkili çalışmalar yapanlar şeklinde ele alınmaktadır (Koehler 2001:120).

Yukarıda sözü edilen gruplar içinde üzerinde en fazla çalışılan alan atıf analizidir. Atıf analizi çalışmaları çeşitli teknikler kullanılarak gerçekleştirilmekte ve emek yoğun çalışmalar sonucu ortaya çıkmaktadır. Son zamanlarda atıf dizinlerinin veri kaynağı olarak kullanılması sonucu verilerin otomatik olarak elde edilebilir olması araştırmacıların verileri belli bir sistematığe sokmak için daha az zaman harcamalarına neden olmuştur. Fakat üzerinde çalışılmak istenilen tüm veriler otomatik olarak elde edilebilir konumda değildir. Örneğin belli disiplinlerdeki öğrencilerin dönem sonu çalışmalarının kaynakçaları incelenmek istendiğinde, eğer çalışmalar elektronik ortam aracılığıyla teslim edilmemişse araştırmacının tek tek atıfları kendi veri tabanına aktarması gerekmektedir.

1.2.1 İlgili Kavramlar

Bibliyometrinin ilgilendiği konuların başında yer alan “atıf yapma” (*citation*) kavramı matbaanın bulunmasından sonra, Rönesans döneminde gelişmiştir. Dipnotların ve referansların kullanım tarihi kesin olarak bilinmemekle birlikte, bu konuda *Oxford English Dictionary*'de verilen ilk örnek William Savage'in *A Dictionary of the Art of Printing* (1841)

adlı çalışmasıdır. Dipnota benzeyen örneklerin ilk kullanım tarihinin 16. yüzyıla kadar gittiği ifade edilmektedir (Al ve Tonta 2004; White 1985).

Bilimsel yayınlarda güncel yayınlara daha fazla atıf yapıldığı gözlenmektedir. Bir başka ifadeyle yayınlar yaşlandıkça giderek daha az atıf almaktadırlar. “Literatür eskimesi” (*obsolescence*) ya da “literatür yaşlanması” (*aging*) olarak da adlandırılan bu durumu göstermek için “yarı yaşam” (*half-life*) ya da “eskime” adı verilen bir ölçü kullanılmaktadır. Yarı yaşam, “atıf ya da istek yapılan kaynakların ortanca yaşı” olarak tanımlanmakta ve yarı yaşam rakamları disiplinden disipline farklılık göstermektedir (Al ve Tonta 2004:23; Earle ve Vickery 1969:132; Line 1970:46; Meadows 1967).

1.2.2 Türkiye’de Tezlere Yönelik Olarak Gerçekleştirilen Çalışmalar

Türkiye’de tezlere yönelik araştırmalar içerik analizi çalışmaları ve atıf analizi çalışmaları olmak üzere iki başlık altında ele alınabilir. Söz konusu çalışmalar arasında atıf analizi çalışmalarının sayısının çok fazla olduğunu söylemek mümkün değildir (Al ve Tonta 2004; Bayram 1998; Gökkurt 1997a, 1997b; Yılmaz 1999). Bu çalışmalardan üçü aynı yazarın doktora tezinde kullandığı verilere dayanmaktadır. Araştırmada kütüphanecilik alanında tamamlanan 17 doktora tezinin kaynakçalarındaki atıflar incelenmiştir. Çalışmanın bulgularından biri, dergilere yapılan atıfların %42’sinin en sık atıf yapılan ilk beş dergiye ait olduğudur (Gökkurt 1997b:159).

İstanbul Üniversitesi Kütüphanecilik Bölümü yüksek lisans tezlerinin incelendiği bir çalışmada en çok atıf yapılan yazarlar ve söz konusu yazarların en verimli çalışmaları listelenmektedir (Yılmaz 1999). Hacettepe Üniversitesi Kütüphanecilik Bölümünde yapılan 100 tezin incelendiği çalışmada daha çok kitaplara atıf yapıldığı, atıf yapılan kaynakların yarısından fazlasını İngilizce kaynakların oluşturduğu, doktora tezlerinin yüksek lisans tezlerinden yaklaşık iki kat daha uzun; kaynakçalarının ise 2,5 kat daha fazla atıf içerdiği saptanmıştır. Bununla birlikte yüksek lisans tezlerinde son yıllarda yayımlanan literatüre daha sık atıf yapıldığı görülmüştür (Al ve Tonta 2004:42).

Ülkemizde tezlere yönelik içerik analizi çalışmalarının atıf analizi çalışmalarından daha önce başladığı görülmektedir. Türkiye’deki Kütüphanecilik Bölümlerinde yapılan doçentlik, doktora ve yüksek lisans tezlerinde hangi araştırma yöntemlerinin kullanıldığını ortaya koyan bir yüksek lisans tezi çalışmasında betimleme yönteminin tezlerde en çok kullanılan yöntem

olduğu saptanmıştır (Altınörs 1983:63). Tezlerin araştırma alanı olarak seçildiği bir başka çalışmada (Yontar 1998) ise Türkiye’deki üç kütüphanecilik bölümünde 1958-1994 yılları arasında tamamlanan 110 yüksek lisans ve doktora tezine yönelik olarak içerik analizi yapılmıştır. Çalışma, en çok kullanılan araştırma yönteminin betimleme, en çok kullanılan veri toplama tekniğinin ise “anket, görüşme” olduğunu göstermektedir (Yontar 1998:12-14). 1974-1997 yılları arasında sadece Hacettepe Üniversitesi Kütüphanecilik Bölümünde yapılan tezlerin incelendiği bir çalışmada, tezlerin genellikle bir kütüphane türü (halk kütüphaneleri, üniversite kütüphaneleri, vd.) ile ilişkilendirildiği, bazı konularda pek az tez yapıldığı ortaya çıkmıştır (Yılmaz 1997:197-198).

Özel olarak belli konudaki (kullanıcı araştırmaları) tezlerin içerik analizinin yapıldığı iki çalışmadan birinde Türkiye’de kütüphanecilik ve bilgi yönetimi alanlarında kullanıcılar konusunda yapılan araştırmalar incelenirken tezlerden yararlanılmış, diğerinde ise tezlerin yanı sıra Türkiye’deki alan dergileri de kullanılmıştır (Uçak 2004, 2007). İçerik analizi yapılan tezlerin %18’inin doğrudan ya da dolaylı olarak kullanıcılarla ilgili olduğu, tezlerin %83’ünde betimleme yöntemi kullanıldığı saptanmıştır (Uçak 2007:119).

1.2.3 Tezlerle İlgili Bibliyometrik Çalışmalar

Literatürde tezlere yönelik olarak farklı disiplinlerde birçok araştırma gerçekleştirilmiştir (Buttlar 1999; Edwards 1999; Gooden 2001; Herubel 1991; Kushkowsky, Parsons ve Wiese 2003; Kuyper-Rushing 1999; LaBorie ve Halperin 1976; Sylvia ve Lesher 1995; Walcott 1991, 1994; Waugh ve Ruppel 2004; Wehmeyer ve Wehmeyer 1999; Zipp 1996). Bu araştırmalarda çeşitli bibliyometrik analizlerin yanı sıra, tezlerin içerik analizi yapılmakta ve kullanılan araştırma yöntemleri, yararlanılan veri toplama teknikleri de incelenmektedir.

Sayısal olarak değerlendirildiğinde, kütüphanecilik ve bilginbilim tezlerine yönelik atıf analizi çalışmaları dikkati çekmektedir (Buttlar 1999; Clarke ve Oppenheim 2006; LaBorie ve Halperin 1976; Tonta ve Al 2006). Bu araştırmalarda en çok hangi dergilerin ve yayın türlerinin kullanıldığı ve atıf yapılan kaynakların güncelliği araştırma konusu olmuştur. Bu araştırmalardan birinde, dergilerdeki makalelere yapılan atıf sayısının diğer yayın türlerine (kitap, tez, vb. gibi) yapılan atıfların toplamından daha fazla olduğu ortaya çıkmıştır (Buttlar 1999). Bir başka çalışmada ise, tezlerde kitaplara yapılan atıfların (%43) dergilere yapılan atıflardan iki kat daha fazla (%23) olduğu; yayımlanmamış materyallere (arşiv belgeleri, el

yazmaları, görüşmeler) yapılan atıf sayısının neredeyse dergilere yapılan atıf sayısı kadar yüksek olduğu ortaya çıkmıştır (LaBorie ve Halperin 1976:278).

Farklı disiplinlerde tamamlanan tezlere yönelik atıfları analiz etmek suretiyle özel konulu koleksiyonlar için koleksiyon yönetme ve geliştirme kararları da alınabilmektedir (Edwards 1999; Sylvia ve Lesher 1995; Zipp 1996). Örneğin, psikoloji tezlerinde en çok hangi dergilerde yayımlanan makalelere atıf yapıldığı ve atıf yapılan dergilerin kütüphanede bulunup bulunmadığı araştırılarak, kütüphanede bulunan dergilerin maliyetleri ile tezlerde yapılan atıflar ve kütüphane içi dergi kullanımlarına bakılarak “maliyet-etkinlik” ölçümü yapılmıştır. Bu tip verilerden dergilere abone olma kararı verilirken yararlanılabileceği düşünülmektedir (Sylvia ve Lesher 1995). Benzer bir öneri polimer tezlerinin atıflarının incelendiği çalışmada da ortaya konmuş maliyetleri dikkate alınmak suretiyle az sayıda atıf alan dergilerin kütüphane koleksiyonundan ayıklanması yoluna gidilebileceği ifade edilmiştir (Edwards 1999:19).

Müzik kütüphanelerinde çekirdek dergi koleksiyonunu saptamak amacıyla müzik tezlerinde yapılan atıflar incelenmiş ve müzik alanında kitapların (%41) süreli yayınlardan (%29) daha fazla kullanıldığı ortaya çıkmıştır (Kuyper-Rushing 1999:160). Felsefe alanında yapılan tezlerde kitaplara yapılan atıfların sayısı dergilerinkinden üç kat daha fazladır (Herubel 1991:67). Fen bilimlerinde yapılan tezlerde ise dergilerde yayımlanan makalelere daha fazla atıf yapılmaktadır. Kimya alanındaki doktora tezlerinde yer alan atıfların %86’sı dergilerde yayımlanan makalelere yapılmıştır (Gooden 2001). Bu oran yer bilimlerinde %80, biyolojide %90 civarındadır (Walcott 1991:9; Walcott 1994:4).

1973-1992 yılları arasında Iowa Devlet Üniversitesinde yapılan yüksek lisans ve doktora tezlerinde yapılan atıflardan bir örneklem seçilmiş mühendislik ve sosyal bilimlerde yapılan tezlerde güzel sanatlar ve insan bilimlerine oranla daha güncel kaynaklara atıf yapıldığı ortaya çıkmıştır (Kushkowski, Parsons ve Wiese 2003:467).

Tezlere yönelik olarak farklı alan ve disiplinlerde birçok araştırma gerçekleştirilmiştir (bkz. Tablo 1). Bu çalışmaların en önemli özelliği genellikle yerel olmasıdır. Bir başka ifadeyle söz konusu çalışmalarda genellikle belli bir üniversitenin belli bir bölümündeki tezler incelenmektedir. Böyle olunca da elde edilen bulgulardan sınırlı ölçülerde yararlanılmaktadır. Yürüttüğümüz bu proje ile literatürde yer alan konuyla ilgili araştırmalar karşılaştırıldığında

projemiz hem incelenen tez sayısı hem de analiz edilen atıf sayısı açısından Tablo 1'deki çalışmalardan daha kapsamlı bir araştırmadır. Araştırmamız kapsamında 391 tez incelenmiş, bu tezlerdeki 29.289 atıf analiz edilmiştir.

Tablo 1. Tezlere yönelik gerçekleştirilen atıf analizi çalışmaları

| Araştırma | Konu/alan/disiplin | İncelenen tez sayısı | Analiz edilen atıf sayısı |
|-------------------------------|-------------------------|----------------------|---------------------------|
| Beile, Boote ve Killingsworth | | | |
| 2004 | Eğitim | 30 | 1842 |
| Brazzeal ve Fowler 2005 | Ormancılık | 43 | 2175 |
| Buttlar 1999 | Kütüphanecilik | 61 | 7980 |
| Clarke ve Oppenheim 2006 | Kütüphanecilik | 120 | 7223 |
| Edwards 1999 | Polimer | 256 | 5874 |
| Gooden 2001 | Kimya | 30 | 3704 |
| Gökkurt 1997a | Kütüphanecilik | 17 | 800 |
| Haycock 2004 | Eğitim | 43 | 4542 |
| Herubel 1991 | Felsefe | 51 | 4751 |
| Kuyper-Rushing 1999 | Müzik | 118 | 13.111 |
| Okiy 2003 | Eğitim | 70 | 4012 |
| Sexton 2006 | Hukuk | 135 | 7.050 |
| Sinn 2005 | Matematik ve istatistik | 67 | 2145 |
| Slutz 1997 | İngiliz Dili | 16 | 938 |
| Tonta ve Al 2006 | Kütüphanecilik | 100 | 7019 |
| Wehmeyer ve Wehmeyer 1999 | Klinik psikoloji | 271 | 10.073 |

Bazı araştırmalarda araştırma kapsamındaki tezlerin kaynakçalarındaki tüm atıfların değerlendirilmediği anlaşılmaktadır. Bu durumun sebepleri tezlerin kaynakçalarından örneklem alınması ya da atıf analizinin belli bir doküman türüne (dergiler gibi) yönelik olmasıdır. Örneğin Iowa Eyalet Üniversitesindeki tezlerin özelliklerinin araştırıldığı bir çalışmada 1973-1992 yılları arasında üniversitede yapılan tezler arasından 629 tanesi seçilmiş (üniversitedeki tüm tezlerin %5'i), bu tezlerdeki 9102 atıf incelenmiştir (Kushkowski, Parsons ve Wiese 2003).

2. BÖLÜM YÖNTEM

2.1 Giriş

Bu çalışmanın amacı bilimsel iletişimde zaman içinde oluşan değişimi ve disiplinlere göre saptanan farklılıkları ortaya koymaktır. Bu amaçla projemizde Hacettepe Üniversitesinde yapılan tezlerin bibliyometrik özellikleri incelenmektedir. İncelemeye konu olan disiplinler seçilirken dört temel alanı temsil etmesine ve o disiplinlerde eski yıllara ait tez yapılmış olmasına dikkat edilmiştir. Bu nedenle disiplinlerin seçilmesinde kuruluş tarihi en eski olan bölümlere ağırlık verilmiştir. Söz konusu disiplinlerde eski yıllara ait tez yapılmış olması zaman içindeki değişimin incelenbilmesi açısından önemlidir. Bu bölümde çalışmamızın kapsamının yanı sıra evren ve örnekleme ilişkin bilgiler sunulmakta ve araştırmamızda kullanılan değişkenler ile istatistiksel testler üzerinde durulmaktadır.

2.2 Araştırmanın Kapsamı ve Araştırma Soruları

Çalışmamız kapsamında ele alınan dört alan sosyal bilimler, temel bilimler, mühendislik ile sanat ve beşeri bilimlerdir. Her bir alan içinde dört ayrı disiplin belirlenmiştir. Bu disiplinler sosyal bilimler için ekonomi, psikoloji, sosyoloji ve tarih; temel bilimler için biyoloji, istatistik, kimya ve matematik; mühendislik için bilgisayar mühendisliği, elektrik ve elektronik mühendisliği, fizik mühendisliği ve kimya mühendisliği; sanat ve beşeri bilimler için ise felsefe, İngiliz Dili ve Edebiyatı, resim ve seramik şeklinde saptanmıştır.

Çalışmanın verileri atıf analizi tekniğinden yararlanılarak toplanmış ve değerlendirilmiştir. Öncelikle Hacettepe Üniversitesinde 2007 yılına kadar yapılmış olan tüm tezlerin bibliyografik künyeleri elde edilmiştir. Bunun için kütüphane kataloğundan yararlanılmıştır. Fakat kimi durumlarda katalogda yer alan bibliyografik bilgiler ile tezdeki bilgilerin aynı olmadığı ortaya çıkmıştır.² Bu ve benzeri sorunlara yönelik olarak gerekli düzeltmeler kendi kayıtlarımızda yapılmıştır. Tablo 2'de araştırmamıza konu olan disiplinlerde onar yıllık dönemler içinde ne kadar tez üretildiği görülmektedir.

² Örneğin bilgisayar mühendisliği tezlerinde iki adet tezin katalog kaydındaki yıl bilgisi ile tezdeki yıl bilgisinin farklı olduğu saptanmıştır. Bu tezlerden bir tanesinin katalogda 1996 yılına ait olduğu kaydı yer alırken, gerçekte söz konusu tez 1995 yılında yapılmıştır.

Tablo 2. Onar yıllık dönemler itibariyle bölümlere ait tez sayıları

| Bölüm | 1968-1977 | 1978-1987 | 1988-1997 | 1998-2007 | Toplam |
|-------------------------------------|-----------|-----------|-----------|-----------|--------|
| Psikoloji | 9 | 32 | 47 | 82 | 170 |
| Sosyoloji | 12 | 23 | 90 | 119 | 244 |
| Tarih | 5 | 50 | 130 | 218 | 403 |
| Ekonomi | 1 | 7 | 14 | 1 | 23 |
| İstatistik | 12 | 37 | 71 | 124 | 244 |
| Kimya | 16 | 76 | 124 | 143 | 359 |
| Matematik | 6 | 48 | 65 | 142 | 261 |
| Biyoloji | 18 | 51 | 131 | 207 | 407 |
| Fizik mühendisliği | 11 | 54 | 77 | 93 | 235 |
| Kimya mühendisliği | 0 | 44 | 43 | 157 | 244 |
| Elektrik ve elektronik mühendisliği | 0 | 29 | 74 | 167 | 270 |
| Bilgisayar mühendisliği | 0 | 19 | 41 | 54 | 114 |
| Felsefe | 5 | 13 | 23 | 49 | 90 |
| İngiliz Dili ve Edebiyatı | 24 | 28 | 85 | 73 | 210 |
| Resim | 0 | 6 | 75 | 96 | 177 |
| Seramik | 0 | 1 | 22 | 46 | 69 |
| Toplam | 119 | 518 | 1112 | 1771 | 3520 |

Çalışmamızda örneklem büyüklüğünün belirlenmesi için kullanılan formül aşağıda verilmektedir. Formül 1'deki N evreni, n örneklem miktarını, p incelenecek olayın görülme olasılığını, q incelenecek olayın görülmemeye olasılığını, t belirli serbestlik derecesinde ve saptanan yanılma düzeyinde t tablosunda bulunan teorik değeri, d hoşgörü miktarını tanımlamaktadır.

$$n = \frac{Nt^2pq}{d^2(N-1) + t^2pq} \quad (1)$$

N= Evrendeki birey sayısı (3520)

n= Örneklem alınacak birey sayısı

p= İncelenecek olayın görülüş sıklığı (olasılığı) (0,50)

q= İncelenecek olayın görülme sıklığı (1-p) (0,50)

t= Belirli serbestlik derecesinde ve saptanan yanılma düzeyinde t tablosunda bulunan teorik değer ($\alpha=0,05$ için 1,96 değerini alır)

d= Olayın görülüş sıklığına göre yapılmak istenen + sapma olarak simgelenmiştir (hoşgörü miktarı).

Formül 1'deki değerler yerine konduğunda örneklem alınması gereken tez sayısı 347 olarak saptanmıştır. Tabakalara göre ağırlıklandırma yapıldığında daha fazla sayıda tez örneklem girmiştir. Tezlere ilişkin yapılan tabakalı örneklem işleminde dağılım hem disiplinler hem de

tez türü (yüksek lisans ya da doktora tezi) dikkate alınarak gerçekleştirilmiştir. Tablo 3'te hangi bölümden kaç tezin örnekleme alındığı bilgisi sunulmaktadır.

Tablo 3. Onar yıllık dönemler itibariyle örnekleme giren tez sayıları

| Bölüm | 1968-1977 | 1978-1987 | 1988-1997 | 1998-2007 | Toplam |
|-------------------------------------|-----------|-----------|-----------|-----------|--------|
| Psikoloji | 1 | 4 | 5 | 9 | 19 |
| Sosyoloji | 2 | 3 | 10 | 13 | 28 |
| Tarih | 1 | 6 | 13 | 25 | 45 |
| Ekonomi | 0 | 1 | 2 | 0 | 3 |
| İstatistik | 1 | 4 | 8 | 14 | 27 |
| Kimya | 2 | 8 | 14 | 16 | 40 |
| Matematik | 1 | 5 | 7 | 16 | 29 |
| Biyoloji | 2 | 6 | 15 | 22 | 45 |
| Fizik mühendisliği | 1 | 6 | 8 | 11 | 26 |
| Kimya mühendisliği | 0 | 5 | 5 | 17 | 27 |
| Elektrik ve elektronik mühendisliği | 0 | 3 | 8 | 18 | 29 |
| Bilgisayar mühendisliği | 0 | 2 | 5 | 6 | 13 |
| Felsefe | 1 | 1 | 3 | 5 | 10 |
| İngiliz Dili ve Edebiyatı | 3 | 3 | 10 | 7 | 23 |
| Resim | 0 | 1 | 8 | 11 | 20 |
| Seramik | 0 | 0 | 2 | 5 | 7 |
| Toplam | 15 | 58 | 123 | 195 | 391 |

Örnekleme yer almasına karşın çeşitli nedenlerle (kütüphanede olmayan, ciltte olan) ulaşılamayan az sayıdaki tez aynı özellikleri (disiplin, yıl, tez türü) taşıyan tezlerle değiştirilmiştir.

Araştırmamızda şu sorulara yanıt aranmaktadır:

- Tezlerde atıf yapılan kaynakların özellikleri bilim dallarına göre farklılık göstermekte midir?
- Tezlerde atıf yapılan kaynakların özellikleri zamana göre farklılık göstermekte midir?
- Çeşitli disiplinlerdeki literatürün yaşlanma hızı nedir?
- Yüksek lisans tezleri ile doktora tezleri atıf yönelimleri açısından birbirinden farklı mıdır?

2.3 İncelenen Değişkenler ve Kullanılan İstatistiksel Testler

Araştırma sorularını yanıtlamak için Hacettepe Üniversitesinde 1968-2007 yılları arasında yapılan 391 yüksek lisans ve doktora tezi önce bibliyometrik özellikleri (yıl, sayfa sayısı, atıf sayısı gibi), daha sonra da tezlerde atıf yapılan kaynaklar (yayın türü, dil, atıf yapılan yayının kaç yazarlı olduğu gibi) açısından incelenmiştir.

Tezlerde atıf yapılan kaynaklar kitap, makale, elektronik yayın, tez, bildiri ve diğer yayınlar kategorilerine ayrılmıştır. Kitaplara yapılan atıflar “kitap”; bilimsel ve popüler dergilere yapılan atıflar “dergi”; Internet’te yer alan makalelere ve Web sitelerine yapılan atıflar “elektronik yayın” (e-yayın); yüksek lisans, doktora ve doçentlik tezlerine yapılan atıflar “tez”; sempozyum, kongre, konferanslarda sunulan çalışmalara yapılan atıflar “bildiri”; yayımlanmamış makalelere, görüşmelere, arşiv belgelerine yapılan atıflar “diğer yayınlar” altında sınıflandırılmıştır.

Tezlerde atıf yapılan kaynakların kaç yazarlı olduğu incelenmiş, disiplinlere göre çok yazarlılığın etkinliği ayrıca değerlendirilmiştir. Yazar belirtilmeyip eser adı verilenler ve tüzel kişiler “diğer” sınıfına sokulmuştur.

Çalışmamızda atıf yapılan kaynakların Türkçe mi İngilizce mi olduğu da araştırılmış, bu iki dil dışındaki atıflar “diğer” kategorisinde toplanmıştır. Atıf yapılan kaynakların hangi ortamda olduğu bilgisi de ayrıca değerlendirilmiştir. Sayıları az olmakla birlikte elektronik ortam aracılığıyla erişilen makalelerin olduğu görülmüştür.

Araştırmamızın amaçları arasında yer alan bilimsel iletişime ilişkin zaman içinde oluşan değişimi ve disiplinlere göre saptanan farklılıkları ortaya koyabilmek için Ki-Kare Testi (χ^2) kullanılmıştır. Bu test analiz birimlerinin birbirinden istatistiksel açıdan anlamlı sayılacak derecede farklı olup olmadığını ortaya koymaktadır.

Araştırmamızda ayrıca Pearson korelasyon testi ve Kruskal-Wallis testi kullanılmıştır. Pearson korelasyon katsayısı (r) -1 ile 1 arasında değerler almakta ve iki örneğe ait değerler arasında fark olup olmadığını, fark olduğu takdirde bu farkın yönünü (negatif ya da pozitif) ve gücünü göstermektedir (Sungur 2008:116). Kruskal-Wallis testi ise gruplar arası tek yönlü varyans analizinin parametrik olmayan alternatifidir. Bu analiz sürekli değişkenlere sahip üç ya da daha fazla grup için karşılaştırma yapmayı sağlamaktadır. Değerler sıralı hale çevrilir ve her grup için sıralı ortalamalar karşılaştırılır (Demirgil 2008:106).

Atıf analizinden elde edilen verilerin değerlendirilmesinde Microsoft Excel ve Statistical Package for the Social Sciences (SPSS) programlarından yararlanılmıştır.

3. BÖLÜM

BULGULAR ve YORUM

3.1 Giriş

Bu bölümde çalışma kapsamında ele alınan tezlerin bibliyometrik özellikleri incelenmekte, araştırma sorularına yanıt verilmekte ve değerlendirmeler yapılmaktadır. Araştırmamızda 391 tezdeki 29.289 atıf disiplinlere ve dönemlere göre analiz edilmektedir.

3.2 Tezlerin Genel Özellikleri

Hacettepe Üniversitesinde seçilen on altı alanda 1968-2007 yılları arasında toplam 3520 tez yapılmıştır. Araştırmamız kapsamında örnekleme yoluyla bu tezlerin 391'i incelenmiştir. Söz konusu tezlerin 276'sı (%71) yüksek lisans, 115'i (%29) doktora tezidir. Yüksek lisans tezlerinde ortalama sayfa sayısı 92 iken doktora tezlerinde bu rakamın (170) neredeyse iki katına çıktığı görülmektedir. En uzun tez 592 sayfalık bir doktora tezi, en kısa tez ise 17 sayfalık bir yüksek lisans tezidir.

Tezlerde atıf yapılan kaynak sayısı toplamı 29.289 ortalaması ise 75'tir (SS=77, min.=3, maks.=686). Doktora tezlerindeki ortalama atıf sayısı (121) yüksek lisans tezlerindeki (56) iki kat daha fazladır. Tezlerin sayfa sayısı arttıkça yapılan atıf sayısının da çoğaldığı görülmektedir (Pearson's $r = 0,681, p < 0,01$).

Yüksek lisans tezleri sayfa uzunlukları açısından incelendiğinde sosyal bilimler tezlerinin ($\bar{X} = 140$ sayfa) temel bilimler tezlerinden ($\bar{X} = 70$ sayfa) iki kat daha uzun olduğu görülmüştür. Mühendislikte yapılan yüksek lisans tezleri ortalama 86 sayfa, sanat beşeri bilimlerdeki yüksek lisans tezleri ise ortalama 77 sayfadır. Sanat ve beşeri bilimler kapsamında ele aldığımız İngiliz Dili ve Edebiyatı ile felsefedeki yüksek lisans tezleri sayfa sayısı açısından sosyal bilimler altındaki dört disiplini³ izlemektedir (sırasıyla ortalama sayfa sayıları 101 ve 99). Resim ve seramik yüksek lisans tezleri arasındaki en kısa tezlere sahip disiplinlerdir.

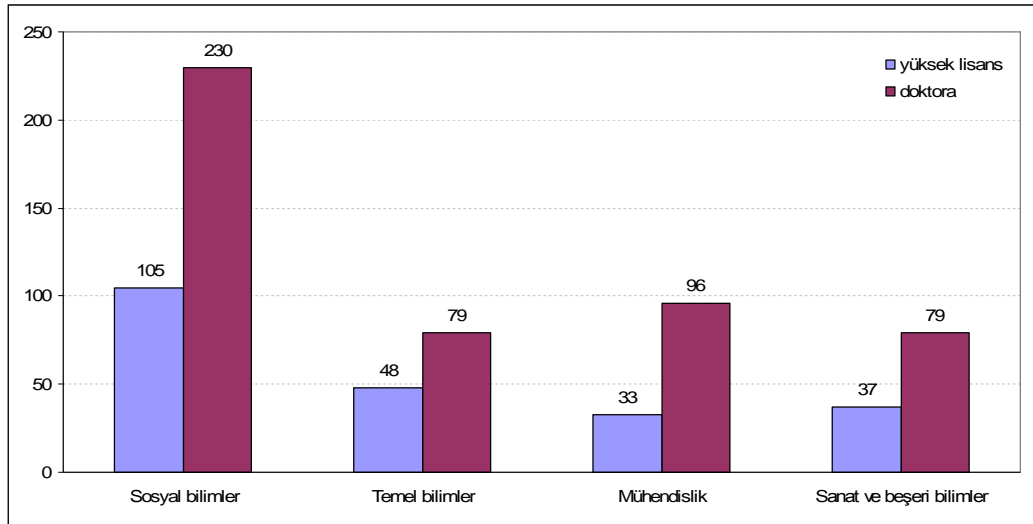
³ Bu dört disiplinindeki yüksek lisans tezlerinin sayfa sayılarına ilişkin ortalamalar sosyoloji için 172, tarih için 140, psikoloji için 107 ve ekonomi için 104'tür (bkz. Tablo 4).

Tablo 4. Tezlerin sayfa ve atıf sayıları

| Disiplinler ve alanlar | Tez sayısı | | Sayfa sayısı | | | | | | Atıf sayısı | | | | | |
|-----------------------------|------------|-----|---------------|-----------|----|---------|-----------|-----|---------------|-----------|----|---------|-----------|-----|
| | Y.L. | Dr. | Yüksek lisans | | | Doktora | | | Yüksek lisans | | | Doktora | | |
| | | | N | \bar{X} | SS | N | \bar{X} | SS | N | \bar{X} | SS | N | \bar{X} | SS |
| Psikoloji | 15 | 4 | 1599 | 107 | 43 | 777 | 194 | 47 | 1200 | 80 | 46 | 546 | 137 | 50 |
| Sosyoloji | 18 | 10 | 3093 | 172 | 63 | 2825 | 283 | 77 | 1788 | 99 | 82 | 1923 | 192 | 105 |
| Tarih | 30 | 15 | 4188 | 140 | 58 | 4978 | 332 | 138 | 3764 | 125 | 54 | 4326 | 288 | 139 |
| Ekonomi | 2 | 1 | 207 | 104 | 23 | 171 | 171 | - | 83 | 42 | 5 | 112 | 112 | - |
| Sosyal bilimler | 65 | 30 | 9087 | 140 | 60 | 8751 | 292 | 118 | 6835 | 105 | 64 | 6907 | 230 | 130 |
| İstatistik | 20 | 7 | 1626 | 81 | 31 | 778 | 111 | 13 | 550 | 28 | 12 | 274 | 39 | 15 |
| Kimya | 24 | 16 | 1651 | 69 | 14 | 1872 | 117 | 37 | 1638 | 68 | 44 | 1381 | 86 | 57 |
| Matematik | 21 | 8 | 1256 | 60 | 11 | 531 | 66 | 18 | 343 | 16 | 9 | 212 | 27 | 20 |
| Biyoloji | 29 | 16 | 2059 | 71 | 39 | 1878 | 117 | 35 | 1937 | 67 | 32 | 1823 | 114 | 58 |
| Temel bilimler | 94 | 47 | 6592 | 70 | 28 | 5059 | 108 | 36 | 4468 | 48 | 37 | 3690 | 79 | 58 |
| Fizik mühendisliği | 17 | 9 | 1295 | 76 | 32 | 1468 | 163 | 92 | 567 | 33 | 26 | 625 | 69 | 43 |
| Kimya mühendisliği | 21 | 6 | 1713 | 82 | 37 | 581 | 97 | 36 | 1032 | 49 | 27 | 655 | 109 | 95 |
| Elektrik ve elektronik müh. | 27 | 2 | 2659 | 98 | 44 | 333 | 167 | 6 | 689 | 26 | 15 | 162 | 81 | 20 |
| Bilgisayar mühendisliği | 11 | 2 | 858 | 78 | 20 | 615 | 308 | 139 | 248 | 23 | 12 | 373 | 187 | 86 |
| Mühendislik | 76 | 19 | 6525 | 86 | 37 | 2997 | 158 | 95 | 2536 | 33 | 23 | 1815 | 96 | 71 |
| Felsefe | 7 | 3 | 690 | 99 | 34 | 620 | 207 | 93 | 372 | 53 | 26 | 382 | 127 | 90 |
| İngiliz Dili ve Edebiyatı | 15 | 8 | 1518 | 101 | 64 | 1273 | 159 | 58 | 709 | 47 | 29 | 765 | 96 | 56 |
| Resim | 14 | 6 | 696 | 50 | 20 | 549 | 92 | 28 | 250 | 18 | 9 | 162 | 27 | 8 |
| Seramik | 5 | 2 | 253 | 51 | 21 | 298 | 149 | 146 | 198 | 40 | 14 | 200 | 100 | 105 |
| Sanat ve beşeri bilimler | 41 | 19 | 3157 | 77 | 49 | 2740 | 144 | 73 | 1529 | 37 | 26 | 1509 | 79 | 65 |
| Toplam | 276 | 115 | 25.361 | 92 | 51 | 19.547 | 170 | 109 | 15.368 | 56 | 49 | 13.921 | 121 | 107 |

Sayfa sayısına yönelik olarak alanlar bazında yüksek lisans tezlerinde görülen duruma doktora tezlerinde de rastlanmaktadır. Sosyal bilimlerdeki doktora tezleri uzunluk açısından ilk sırayı almakta, sosyal bilimleri mühendislik, sanat ve beşeri bilimler ve temel bilimler alanları izlemektedir. Özel olarak disiplinler incelendiğinde en az sayfaya sahip doktora tezlerinin matematik, resim ve kimya mühendisliği disiplinlerinde olduğu saptanmıştır.

Sosyal bilimler alanındaki tezlerin kaynakçalarında diğer alanlardakilere kıyasla daha fazla atıf yapıldığı görülmektedir. Bu durum hem yüksek lisans hem de doktora tezleri için ayrı ayrı geçerlidir. Sosyal bilimlerde yapılan tezler tüm tezlere ilişkin ortalama atıf sayısının yüksek çıkmasına neden olmaktadır. Tablo 4'te de görüldüğü üzere yüksek lisans tezlerinde ortalama atıf sayısı 56, doktora tezlerinde ortalama atıf sayısı 121 olarak saptanmıştır. Bu ortalamalar temel bilimler, mühendislik ile sanat ve beşeri bilimler alanlarındaki tezlerin ortalama atıf sayılarından yüksektir. Ortaya çıkan bulgulardan biri mühendislik alanındaki yüksek lisans tezlerinin az sayıda kaynak kullanılarak gerçekleştiriliyor olmasına karşın, doktora tezleri için aynı şeyin söylenememesidir. Mühendislikte yapılan doktora tezlerindeki ortalama atıf sayısı aynı alandaki yüksek lisans tezlerinden yaklaşık üç kat fazladır (bkz Şekil 1).

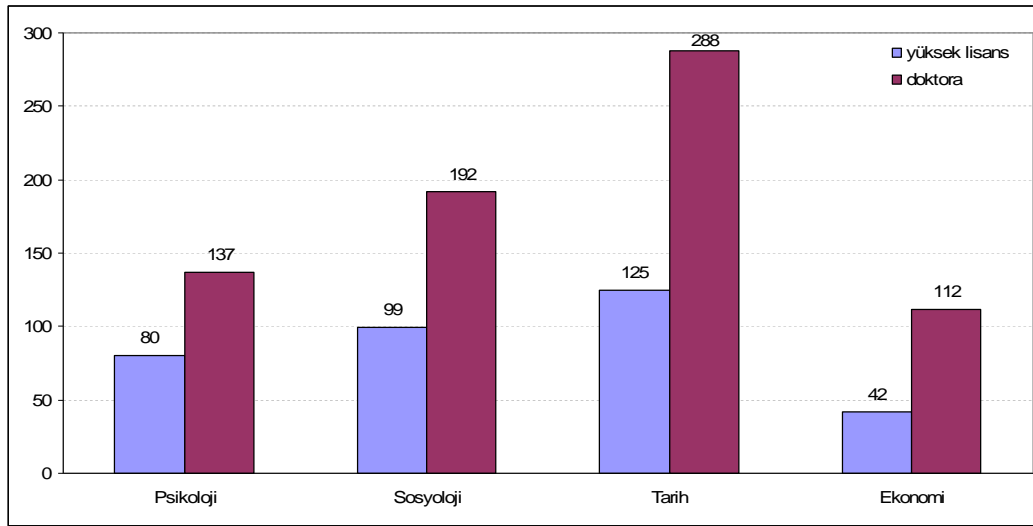


Şekil 1. Alanlara göre yüksek lisans ve doktora tezlerindeki ortalama atıf sayıları

Alanlara göre atıf sayıları arasındaki farkın istatistiksel açıdan anlamlı olup olmadığını saptamak için elimizdeki verilere Kruskal-Wallis testi uygulanmış ve fark anlamlı bulunmuştur ($H = 107,88$ s.d. = 3, $p < .01$). Sıralı ortalamalara baktığımızda en büyük ortalama değerine sahip alan sosyal bilimlerdir.

Aynı sayfa sayısında olduğu gibi atıf sayısında da matematik ve resim en az kaynak kullanılan disiplinlerdir. Bu iki alanda doktora tezleri ortalama 27 kaynak kullanılarak tamamlanmıştır. Resimdeki yüksek lisans tezlerinde ortalama 18 kaynağa, matematikte ise 16 kaynağa atıf yapılmıştır.

Sosyal bilimler tezleri içinde yararlanılan kaynak sayısının en fazla olduğu disiplin tarih, en az olduğu disiplin ekonomidir. Diğer sosyal bilimler disiplinleri ile karşılaştırıldığında doktora tezlerindeki atıfların yüksek lisans tezlerindeki atıflara oranı en düşük olan disiplin psikolojidir. Bir başka ifadeyle psikoloji doktora ve yüksek lisans tezlerindeki atıf sayılarının birbirine en yakın olduğu disiplindir.



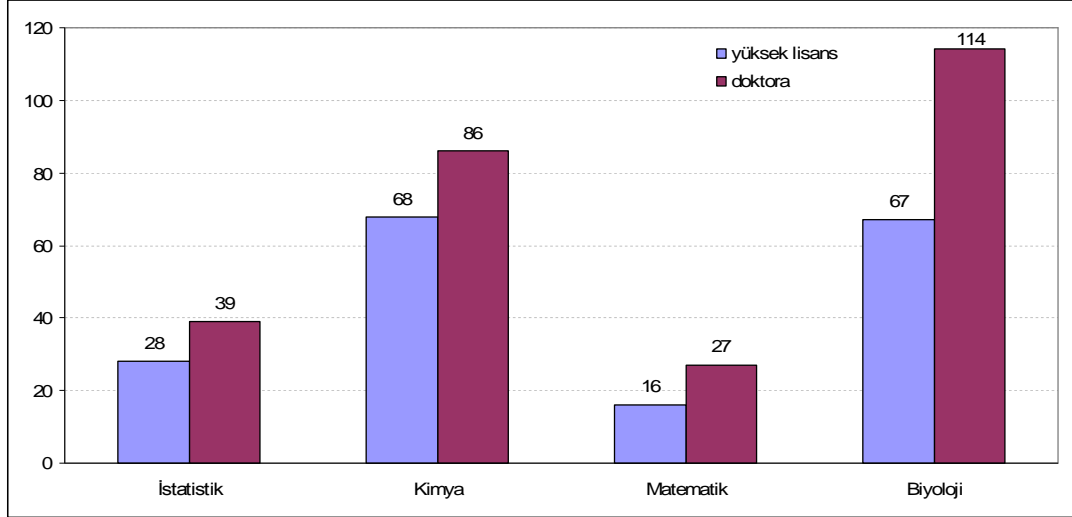
Şekil 2. Sosyal bilimler tezlerindeki ortalama atıf sayıları

Tarih sadece sosyal bilimler içinde değil, on altı disiplin arasında da hem yüksek lisans hem de doktora tezleri açısından en fazla atıfın yapıldığı disiplindir. Ortalama atıf sayısı açısından tarih disiplinini sosyoloji ve psikoloji takip etmektedir (bkz. Tablo 4).

Biyoloji dışındaki temel bilimlerdeki diğer disiplinlerde, yüksek lisans ve doktora tezlerinde atıf yapılan kaynak sayısı birbirine yakındır. Biyolojide doktora tezlerinde atıf yapılan ortalama kaynak sayısı 114, yüksek lisans tezlerinde ise 67'dir. Ortalama atıf sayısı açısından biyoloji ve kimya tezleri, istatistik ve matematik tezlerinden farklılık göstermektedir.

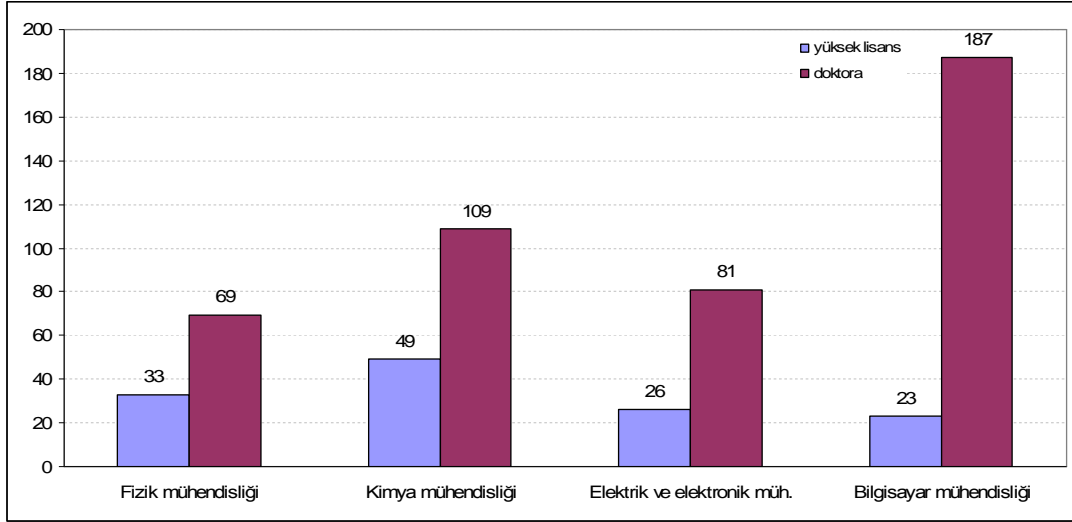
Temel bilimler içinde matematik ve istatistik tezleri nispeten az sayıda kaynak kullanılarak tamamlanmaktadır. Literatürde bu duruma örnek teşkil eden çalışmalarda benzer sonuçlar

elde edilmiştir. Örneğin matematik ve istatistikteki doktora tezlerinin atıflarının incelendiği bir çalışmada söz konusu tezlere yapılan ortalama atıf sayısının 32 olduğu saptanmıştır (Sinn 2005:30). Bu çalışmada da istatistik ve matematikte yapılan doktora tezlerindeki ortalama atıf sayısı 32'dir (toplam 15 doktora tezi ve 486 atıf).



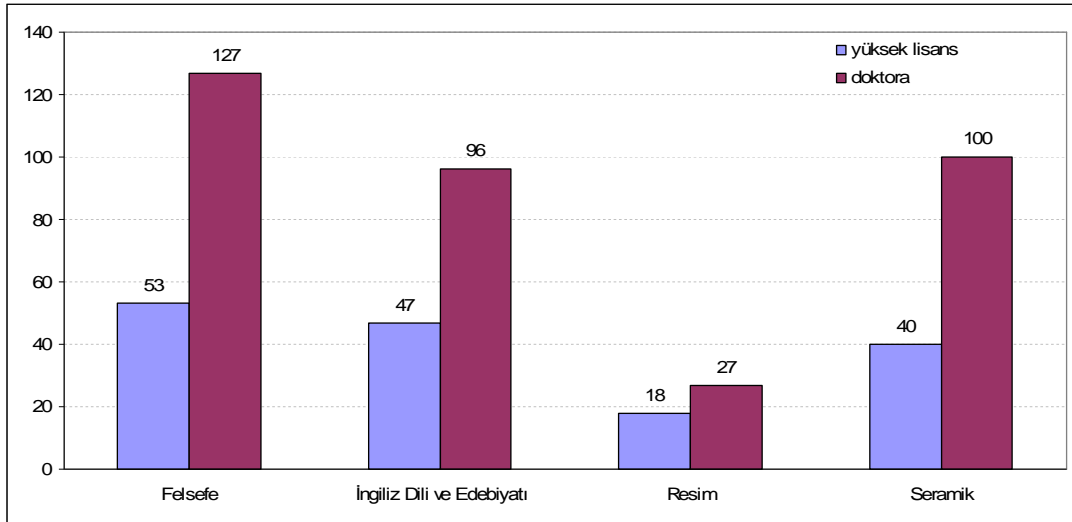
Şekil 3. Temel bilimler tezlerindeki ortalama atıf sayıları

Mühendislik alanındaki doktora tezleri yüksek lisans tezlerine oranla çok daha fazla kaynaktan yararlanılarak tamamlanmaktadır. Mühendislik alanındaki yüksek lisans tezleri içinde ortalama atıf sayısı en düşük olan disiplin elektrik ve elektronik mühendisliğidir. Bu disiplinde tamamlanan yüksek lisans tezlerindeki atıf sayısının, kimi disiplinlerde bir makalede yararlanılan atıf sayısından bile düşük olduğu görülmektedir. Bilgisayar mühendisliğinde yapılan doktora tezlerinde ortalama atıf sayısı fazla olmasına karşın, bu bölümdeki doktora tezleri içinden örnekleme alınan sayının düşük olması net bir yorum yapılabilmesine olanak tanımamaktadır.



Şekil 4. Mühendislik tezlerindeki ortalama atıf sayıları

Sanat ve beşeri bilimler içinde felsefede yürütülen tezlerde ortalama atıf sayısının diğer disiplinlerden fazla olduğu saptanmıştır. Felsefede yapılan doktora tezlerindeki yararlanılan kaynak sayısı genel ortalamamın (121 atıf) üzerindedir. Ortalama atıf sayısı açısından doktora tezlerinde felsefeyi sırasıyla seramik (100 atıf), İngiliz Dili ve Edebiyatı (96 atıf) ve resim (27 atıf) izlemektedir (bkz. Şekil 5).

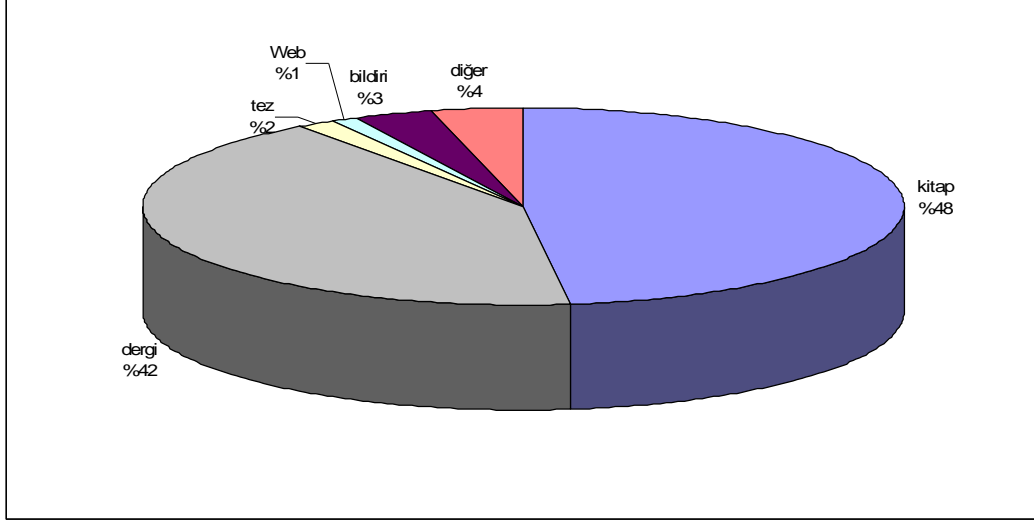


Şekil 5. Sanat ve beşeri bilimler tezlerindeki ortalama atıf sayıları

3.3 Atıf Yapılan Kaynak Türleri

Tezlerin kaynakçalarında yer alan atıfların %48'i kitaplara, %42'si dergilere, %3'ü bildirilere, %2'si tezlere yapılmıştır. Geriye kalan atıflar ise Web kaynaklarına, yayımlanmamış çalışmalara, görüşmelere ya da arşiv belgelerine aittir. Bazı disiplinlerde çok fazla tez

yapılmış olmasından dolayı örnekleme o alanlardan fazla sayıda tez girmiştir. Bunun sonucunda toplam atıf sayısı üzerinden atıf yapılan kaynakların değerlendirmesini yapmak yanıltıcı olabilir. Bu nedenle disiplinlerin ayrı ayrı analiz edilmesi gerekmektedir.



Şekil 6. Yayın türlerine göre atıf yapılan kaynaklar

Alanlara göre yayın türleri açısından atıf yapılan kaynaklar farklılık göstermektedir. Yapılan Ki-Kare analizi sonucunda alanlar ve yayın türlerine göre atıf yapılan kaynaklar arasında istatistiksel açıdan anlamlı bir fark bulunduğu saptanmıştır ($\chi^2=8013,857$ s.d. = 15, $p < .01$).

3.3.1 Sosyal Bilimler

Genel olarak sosyal bilim tezlerinde atıfların çoğunluğu kitaplardan oluşmaktadır. Kitaplara yapılan atıflar dergilere yapılan atıflardan yaklaşık 2,5 kat daha fazladır. Sosyal bilimlerdeki atıf yapılan her dört kaynaktan biri dergi olurken, disiplinler bazında bakıldığında psikoloji diğer disiplinlerden ayrılmaktadır. Ekonomi, sosyoloji ve tarih tezlerinde dergilere yapılan atıfların oranı sırasıyla %19; %19,2 ve %19,6 iken; psikolojide söz konusu oran %66,6'dır. Psikoloji alanında dergi yoğun kullanıma dikkati çeken birçok çalışma bulunmaktadır (Schaffer 2004; Shontz 1992; Wehmeyer ve Wehmeyer 1999; Xhignesse ve Osgood 1967).⁴ Bu çalışmada da dergilerden yararlanma yönünden önceki çalışmalara benzer bir durum ortaya çıkmıştır.

Sosyal bilimlerin çalışmamız kapsamındaki dört alanında kitap ve dergi dışında atıf yapılan kaynak türleri arasında psikoloji alanında tezlere yapılan atıflar %3,3 ile sosyoloji alanında

⁴ Bu çalışmalarda dergilere yapılan atıfların oranı sırasıyla %79; %76; %62 ve %65'dir.

bildirilere yapılan atıflar %4,8 ile dikkati çekmektedir. Özellikle ekonomide yayımlanmamış raporlara, tarihte ise arşiv belgelerine yapılan atıfların sayısı fazladır.

Tablo 5. Sosyal bilim tezlerinde atıf yapılan yayım türleri

| Yayın türü | <u>Psikoloji</u> | | <u>Sosyoloji</u> | | <u>Tarih</u> | | <u>Ekonomi</u> | | <u>Toplam</u> | |
|------------|------------------|-------|------------------|-------|--------------|-------|----------------|-------|---------------|------|
| | N | % | N | % | N | % | N | % | N | % |
| Kitap | 457 | 26,2 | 2624 | 70,7 | 5433 | 67,2 | 107 | 54,9 | 8621 | 62,7 |
| Dergi | 1162 | 66,6 | 713 | 19,2 | 1583 | 19,6 | 37 | 19,0 | 3495 | 25,4 |
| Tez | 58 | 3,3 | 49 | 1,3 | 81 | 1,0 | 1 | 0,5 | 189 | 1,4 |
| E-yayın | - | - | 55 | 1,5 | 42 | 0,5 | - | - | 97 | 0,7 |
| Bildiri | 53 | 3,0 | 179 | 4,8 | 230 | 2,8 | 8 | 4,1 | 470 | 3,4 |
| Diğer | 16 | 0,9 | 91 | 2,5 | 721 | 8,9 | 42 | 21,5 | 870 | 6,3 |
| Toplam | 1746 | 100,0 | 3711 | 100,0 | 8090 | 100,0 | 195 | 100,0 | 13.742 | 99,9 |

Not: Yuvarlama hatasından dolayı toplam yüzdesi %100'den farklıdır.

Sosyoloji, araştırma kapsamındaki dört sosyal bilim disiplini içerisinde kitaplara yapılan atıfların en fazla olduğu disiplindir. Literatürde de sosyoloji için monograf türü yayınların önemini gösteren atıf analizi araştırmaları ve inceleme çalışmaları bulunmaktadır (Broadus 1971; Clemens, Powell, McIlwaine ve Okamoto 1995; Lindholm-Romantschuk ve Warner 1996). Bunlardan birinde sosyolojide kitaplara yapılan atıfların makalelere yapılan atıflardan 2,6 kat fazla olduğu saptanmıştır (Lindholm-Romantschuk ve Warner 1996:395).

3.3.2 Temel Bilimler

Temel bilimler tezlerinde atıfların önemli bir kısmı dergilerden gelmektedir. Kimya alanında dergilere yapılan atıflar tüm atıfların %80'ini, biyoloji alanında ise %75'ini oluşturmaktadır. Matematik tezlerinde atıfların %53'ü, istatistikte ise %51'i dergilerdeki makalelere yapılmıştır. Hem matematik hem de istatistik tezlerinde kitaplara yapılan atıfların oranı %36'dır (bkz Tablo 6). Daha önce tezlerin kaynakçalarına yönelik olarak gerçekleştirilen çalışmalarda da kimya ve biyoloji alanlarında yapılan tezlerdeki atıfların büyük bir yüzdesinin dergilerde yayımlanan makalelere ait olduğu saptanmıştır (Gooden 2001; Walcott 1994).

Temel bilimlerde çok az bir farkla da olsa atıf yapılan kaynak türleri sıralamasında tezlerin dergi ve kitaplardan sonra gelmesi dikkat çekicidir. Temel bilimlerde tezlere ilişkin olarak elde edilen yüzde (%2,1) sosyal bilimler ile sanat ve beşeri bilimler alanlarından daha

yüksektir. Sosyal bilimler alanında bu oran %1,4 (bkz. Tablo 5); sanat ve beşeri bilimler alanında ise %0,6'dır (bkz. Tablo 8).

Tablo 6. Temel bilim tezlerinde atıf yapılan yayın türleri

| Yayın türü | İstatistik | | Kimya | | Matematik | | Biyoloji | | Toplam | |
|------------|------------|-------|-------|-------|-----------|-------|----------|-------|--------|-------|
| | N | % | N | % | N | % | N | % | N | % |
| Kitap | 294 | 35,7 | 446 | 14,8 | 200 | 36,0 | 707 | 18,8 | 1647 | 20,2 |
| Dergi | 420 | 51,0 | 2421 | 80,2 | 295 | 53,2 | 2804 | 74,6 | 5940 | 72,8 |
| Tez | 29 | 3,5 | 33 | 1,1 | 15 | 2,7 | 93 | 2,5 | 170 | 2,1 |
| E-yayın | 14 | 1,7 | 2 | 0,1 | 25 | 4,5 | 26 | 0,7 | 67 | 0,8 |
| Bildiri | 24 | 2,9 | 34 | 1,1 | 14 | 2,5 | 93 | 2,5 | 165 | 2,0 |
| Diğer | 43 | 5,2 | 83 | 2,7 | 6 | 1,1 | 37 | 1,0 | 169 | 2,1 |
| Toplam | 824 | 100,0 | 3019 | 100,0 | 555 | 100,0 | 3760 | 100,0 | 8158 | 100,0 |

İstatistik tezlerinde belli oranda yazılımlara atıf yapıldığı saptanmıştır. Bu ve benzeri atıflar “diğer” başlığı altında sınıflanmıştır. Temel bilimler içinde istatistik disiplini “diğer” kategorisi altında sınıflanan atıf oranı bakımından öne çıkmaktadır. İstatistik tezlerinde yazılım ve benzeri materyallerden tezler ve bildirilere oranla daha fazla yararlanılıyor olması bu alanda koleksiyon geliştirirken basılı ortam dışı kaynaklardan yararlanılması gerektiğini ortaya koymaktadır.

3.3.3 Mühendislik

Mühendislik alanı da dergi temelli bilimsel iletişimin ağırlıkta olduğu bir alan olarak karşımıza çıkmaktadır. Disiplinlere göre incelendiğinde özellikle fizik ve kimya mühendisliğinde dergi kullanımı oldukça fazladır (bkz. Tablo 7). Elektrik ve elektronik mühendisliğinde kitaplara yapılan atıfların dergilere yapılan atıflardan daha yüksek olduğu ortaya çıkmıştır. Aynı zamanda söz konusu disiplinde bildirilere yapılan atıfların da azımsanmayacak (%10) oranda olduğu saptanmıştır. Bununla birlikte bilgisayar mühendisliği araştırmamızdaki disiplinler arasında bildirilere yapılan atıf oranının (%16) en yüksek olduğu disiplindir. Bu durum daha genel olarak alanlara da yansımıştır. Mühendislik tezlerinde atıf yapılan kaynakların %6,2'sini bildiriler oluştururken; sosyal bilimlerde bu oran %3,4'te, temel bilimlerde %2'de ve son olarak sanat ve beşeri bilimlerde %0,4'te kalmaktadır.

Elektrik ve elektronik ile bilgisayar mühendisliği tezlerinde %5'in üzerinde olan bir oran ile Web kaynaklarından yararlandığı görülmektedir. Buna karşın fizik mühendisliği tezlerinde

elektronik yayınlara atıfta bulunulmamış, kimya mühendisliği tezlerinde ise çok az sayıda Web kaynağına atıf yapılmıştır. Mühendislik tezlerinde diğer kategorisi altında sınıflanan atıfların büyük bir kısmının yayımlanmamış ders notları ve yazılımlar olduğu görülmüştür.

Tablo 7. Mühendislik tezlerinde atıf yapılan yayın türleri

| Yayın türü | <u>Fizik</u> | | <u>Kimya</u> | | <u>Elektrik Elektronik</u> | | <u>Bilgisayar</u> | | <u>Toplam</u> | |
|------------|--------------|-------|--------------|-------|----------------------------|-------|-------------------|------|---------------|------|
| | N | % | N | % | N | % | N | % | N | % |
| Kitap | 221 | 18,5 | 368 | 21,8 | 359 | 42,2 | 169 | 27,2 | 1117 | 25,7 |
| Dergi | 871 | 73,1 | 1159 | 68,7 | 295 | 34,7 | 300 | 48,3 | 2625 | 60,3 |
| Tez | 26 | 2,2 | 47 | 2,8 | 27 | 3,2 | 9 | 1,4 | 109 | 2,5 |
| E-yayın | - | - | 16 | 0,9 | 48 | 5,6 | 33 | 5,3 | 97 | 2,2 |
| Bildiri | 40 | 3,4 | 45 | 2,7 | 86 | 10,1 | 100 | 16,1 | 271 | 6,2 |
| Diğer | 34 | 2,9 | 52 | 3,1 | 36 | 4,2 | 10 | 1,6 | 132 | 3,0 |
| Toplam | 1192 | 100,1 | 1687 | 100,0 | 851 | 100,0 | 621 | 99,9 | 4351 | 99,9 |

Not: Yuvarlama hatasından dolayı toplam yüzdesi %100'den farklıdır.

3.3.4 Sanat ve Beşeri Bilimler

Sanat ve beşeri bilimlerde atıf yapılan kaynakların büyük bir çoğunluğu kitaplardan oluşmaktadır. Genel olarak bakıldığında dergilere yapılan atıfların oranı %10'un altında kalmıştır. Felsefe %93 ile en fazla kitaptan yararlanan disiplin olarak görülmekte, felsefeyi %87,6 ile resim, %87,2 ile İngiliz Dili ve Edebiyatı, %78,9 ile de seramik takip etmektedir. Çeşitli dönemlerde sanat ve beşeri bilimlerin alt alanlarına yönelik olarak yapılan atıf analizi çalışmaları da kitap yoğun kullanıma dikkat çekmektedir (Cullars 1992; Heinzkill 1980; Stern 1983). Örneğin İngiliz Edebiyatı ile ilgili dergilere yönelik gerçekleştirilen bir atıf analizi çalışması atıfların %75'inin kitaplara, %20'sinin dergilerdeki makalelere, %5'inin ise diğer materyallere yapıldığını ortaya koymaktadır (Heinzkill 1980:355). Edebiyat alanında yapılan bir başka çalışmada da sanat ve beşeri bilimlerin kitap yönelimli alanlar olduğunun altı çizilirken, edebiyat alanındaki yayınların kaynakçalardaki atıfların %80'ini kitapların oluşturduğu belirtilmektedir (Stern 1983:207).

Bazı araştırmalar insani bilimlerde çeşitli nedenlerle (yayınevlerinin dergi yayıncılığına yönelmesi, kitaplara ilişkin maliyet-kâr olgusunun cazip olmaması gibi) bilimsel yayıncılıkta monograf türündeki üretimin azaldığını vurgulamaktadır (Magner 2000; Waters 2000). Bu durumun doğru olduğu varsayıldığında, zaman içinde insani bilimlerdeki atıf yapılan kaynaklara yönelik olarak kitapların ağırlığının azalması beklenebilir. Böyle bir hipotezi test

eden bir araştırmada İngiliz ve Amerikan Edebiyatı disiplinlerine yönelik atıf analizi çalışması yapılmış, sonuç itibariyle insani bilimler için monograf ağırlığının ortadan kalkmasının beklenmemesi gerektiği ortaya konmuştur (Thompson 2002:133).

Tablo 8. Sanat ve beşeri bilimler tezlerinde atıf yapılan yayın türleri

| Yayın türü | Felsefe | | İDE | | Resim | | Seramik | | Toplam | |
|------------|---------|-------|------|-------|-------|------|---------|-------|--------|-------|
| | N | % | N | % | N | % | N | % | N | % |
| Kitap | 701 | 93,0 | 1285 | 87,2 | 361 | 87,6 | 314 | 78,9 | 2661 | 87,6 |
| Dergi | 47 | 6,2 | 151 | 10,2 | 36 | 8,7 | 42 | 10,6 | 276 | 9,1 |
| Tez | 6 | 0,8 | 5 | 0,3 | 1 | 0,2 | 7 | 1,8 | 19 | 0,6 |
| E-yayın | - | - | 32 | 2,2 | 12 | 2,9 | 17 | 4,3 | 61 | 2,0 |
| Bildiri | - | - | 1 | 0,1 | 1 | 0,2 | 11 | 2,8 | 13 | 0,4 |
| Diğer | - | - | - | - | 1 | 0,2 | 7 | 1,8 | 8 | 0,3 |
| Toplam | 754 | 100,0 | 1474 | 100,0 | 412 | 99,8 | 398 | 100,2 | 3038 | 100,0 |

Not: Yuvarlama hatasından dolayı toplam yüzdesi %100'den farklıdır.

Sanat ve beşeri bilimlerde felsefe dışındaki diğer alt disiplinlerin az da olsa Internet'teki kaynaklardan yararlandığı saptanmıştır. Seramikteki tezlerde %5'e yakın oranda elektronik kaynaklara atıf yapılmaktadır. Sanat ve beşeri bilimlerde bildirilerden bilimsel iletişim aracı olarak yararlanıldığını söylemek oldukça zordur. Atıf yapılan kaynaklar arasında çok az bildiri yer almaktadır (bkz. Tablo 8).

3.4 Atıfların Dönemlere Göre İncelenmesi

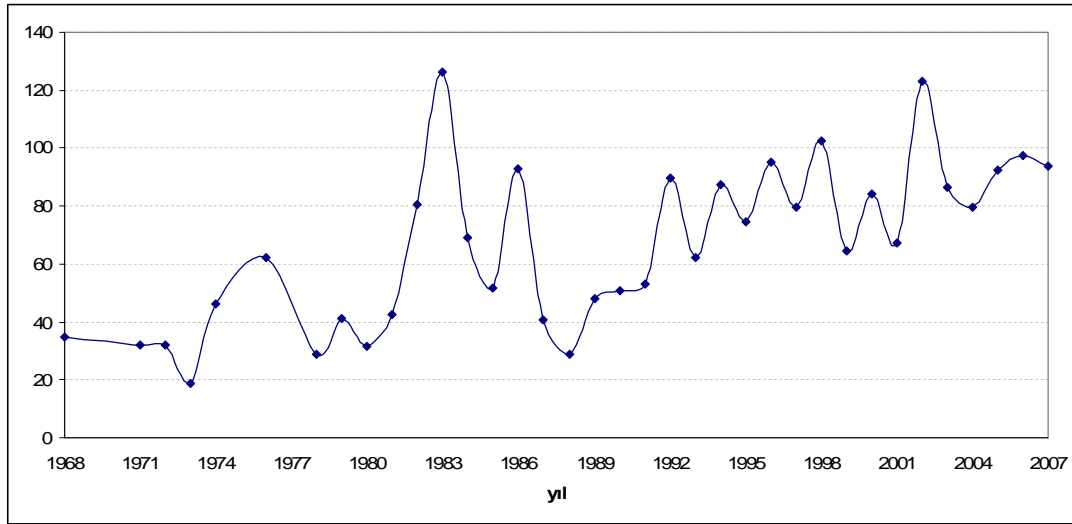
Çalışmamızda tezlerdeki atıf yönelimlerinin dönemler itibariyle farklı olup olmadığı araştırılmaktadır. Tezlerdeki ortalama atıf sayıları onar yıllık dönemlere göre incelendiğinde son on yıllık dönemde ilk on yıllık döneme göre yapılan atıf sayısında iki katın üzerinde bir artış olduğu görülmektedir. Yıllar geçtikçe tezlerde yararlanılan kaynak sayısı artış göstermektedir.

Tablo 9. Onar yıllık dönemler itibariyle ortalama atıf sayıları

| Dönem | Atıf sayısı | Atıf sayısı (%) | Tez sayısı | Ortalama atıf sayısı |
|-----------|-------------|-----------------|------------|----------------------|
| 1968-1977 | 546 | 1,9 | 15 | 36,4 |
| 1978-1987 | 3558 | 12,1 | 58 | 61,3 |
| 1988-1997 | 8153 | 27,8 | 123 | 66,3 |
| 1998-2007 | 17.032 | 58,2 | 195 | 87,3 |
| Toplam | 29.289 | 100,0 | 391 | 74,9 |

Dönemlere göre atıf sayıları arasındaki farkın istatistiksel açıdan anlamlı olup olmadığını saptamak için Kruskal-Wallis testi yapılmış ve fark anlamlı bulunmuştur ($H = 12,38$ s.d. = 3, $p < .05$). Sıralı ortalamalara baktığımızda en büyük ortalama değerine sahip dönem dördüncü dönemdir. Dördüncü dönem çıkarılarak üç dönem arasında atıf sayıları bakımından istatistiksel açıdan anlamlı bir fark olup olmadığı araştırıldığında dönemler arasında anlamlı bir fark bulunmadığı saptanmıştır. Buradan hareketle dönemler arasında farklılığı yaratan dönemin dördüncü dönem olduğu ortaya çıkmaktadır ($H = 3,795$ s.d. = 2, $p = 0.150$).

Yıllara göre ortalama atıf sayılarına ilişkin grafik Şekil 7’de sunulmaktadır. Şekil incelendiğinde ortalama atıf sayısı açısından yıllar geçtikçe artış olduğu görülmektedir. Bu artışta genel olarak literatüre erişim olanaklarındaki iyileşme önemli role sahiptir. Daha önceleri oldukça zor elde edilen kaynaklar, gerek kütüphane tarafından sunulan belge sağlama hizmeti gerekse elektronik veri tabanlarının yaygın kullanımı sayesinde daha kolay erişilebilir duruma gelmiştir.



Şekil 7. Tezlerdeki ortalama atıf sayılarının yıllara göre dağılımı

Genel olarak dönemler itibariyle tezlerde atıf yapılan yayın türleri incelendiğinde dönemler arasında çok fazla bir farklılık olmadığı gözlenmektedir. İlk dönem itibariyle dergilere yapılan atıfların kitaplara yapılan atıflardan fazla olduğu saptanmış, diğer dönemler için kitapların dergilerden daha fazla tercih edildiği görülmüştür (bkz. Tablo 10).

Tablo 10. Dönemler itibariyle tezlerde atıf yapılan yayın türleri

| Yayın türü | 1968-1977 | | 1978-1987 | | 1988-1997 | | 1998-2007 | | Toplam | |
|------------|-----------|-------|-----------|-------|-----------|-------|-----------|-------|--------|-------|
| | N | % | N | % | N | % | N | % | N | % |
| Kitap | 246 | 45,1 | 1689 | 47,5 | 4285 | 52,6 | 7826 | 45,9 | 14.046 | 48,0 |
| Dergi | 288 | 52,7 | 1428 | 40,1 | 3057 | 37,5 | 7563 | 44,4 | 12.336 | 42,1 |
| Tez | 2 | 0,4 | 53 | 1,5 | 92 | 1,1 | 340 | 2,0 | 487 | 1,7 |
| E-yayın | - | - | - | - | - | - | 322 | 1,9 | 322 | 1,1 |
| Bildiri | 2 | 0,4 | 189 | 5,3 | 267 | 3,3 | 461 | 2,7 | 919 | 3,1 |
| Diğer | 8 | 1,5 | 199 | 5,6 | 452 | 5,5 | 520 | 3,1 | 1179 | 4,0 |
| Toplam | 546 | 100,1 | 3558 | 100,0 | 8153 | 100,0 | 17.032 | 100,0 | 29.289 | 100,0 |

Not: Yuvarlama hatasından dolayı toplam yüzdesi %100'den farklıdır.

3.4.1 Sosyal Bilimler

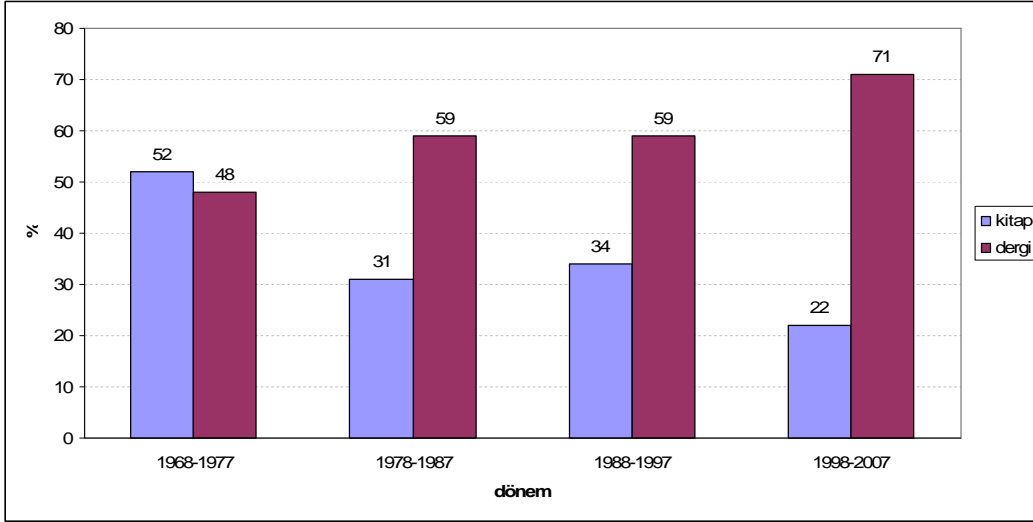
Sosyal bilimlerde yıllar içinde kitaplara yapılan atıfların oranı belirgin şekilde düşüş göstermektedir. Kitap dışındaki materyallere (dergi, tez, bildiri gibi) yapılan atıfların oranı ise son dönemlerde artmaktadır. Bunun sebebi olarak Internet'in bilgi erişim aracı olarak kullanımının yaygınlaşması ve kitap dışı materyallere erişimde yeni ortamların devreye girmesi gösterilebilir.

Tablo 11. Dönemlere göre sosyal bilim tezlerinde atıf yapılan yayın türleri

| Yayın türü | 1968-1977 | | 1978-1987 | | 1988-1997 | | 1998-2007 | | Toplam | |
|------------|-----------|------|-----------|-------|-----------|-------|-----------|------|--------|------|
| | N | % | N | % | N | % | N | % | N | % |
| Kitap | 122 | 73,9 | 979 | 65,2 | 2559 | 65,0 | 4961 | 60,9 | 8621 | 62,7 |
| Dergi | 41 | 24,8 | 323 | 21,5 | 809 | 20,6 | 2322 | 28,5 | 3495 | 25,4 |
| Tez | - | - | 18 | 1,2 | 34 | 0,9 | 137 | 1,7 | 189 | 1,4 |
| E-yayın | - | - | - | - | - | - | 97 | 1,2 | 97 | 0,7 |
| Bildiri | 1 | 0,6 | 46 | 3,1 | 169 | 4,3 | 254 | 3,1 | 470 | 3,4 |
| Diğer | 1 | 0,6 | 136 | 9,1 | 363 | 9,2 | 370 | 4,5 | 870 | 6,3 |
| Toplam | 165 | 99,9 | 1502 | 100,1 | 3934 | 100,0 | 8141 | 99,9 | 13742 | 99,9 |

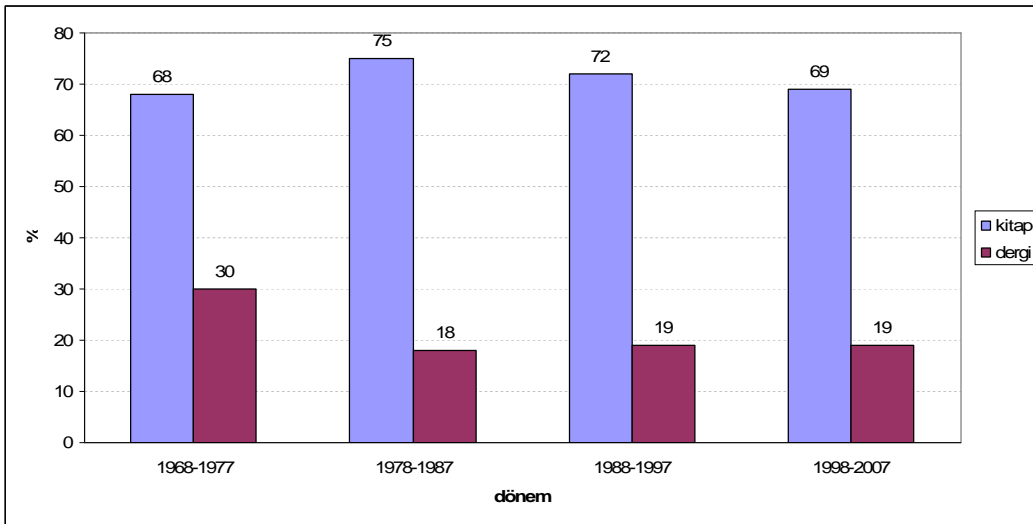
Not: Yuvarlama hatasından dolayı toplam yüzdesi %100'den farklıdır.

Sosyal bilimler içinde dönemler itibariyle disiplinlere göre farklılık olup olmadığı araştırıldığında, psikoloji tezlerinde dergi ağırlıklı kullanımın giderek baskın hale geldiği görülmektedir. 1998-2007 yılları arasında tamamlanan psikoloji tezlerindeki atıfların %71'i dergilere yapılmıştır (bkz. Şekil 8).



Şekil 8. Psikoloji tezlerinde dönemler itibariyle kitap ve dergilere yapılan atıfların oranı

Sosyolojideki dergi kullanımının psikolojideki kitap kullanımından her dönem için az olduğu saptanmıştır. Bu bulgu psikolojiye yönelik koleksiyon geliştirmede dergilerin yanında kitapların da önemsenmesi gerektiğini ortaya koymaktadır. Öte yandan sosyolojide kitaplar öncelikli olarak tercih edilen yayın türüdür. Dönemler itibariyle de sosyolojide dergilere verilen önem fazla bir değişiklik göstermemektedir (bkz. Şekil 9).



Şekil 9. Sosyoloji tezlerinde dönemler itibariyle kitap ve dergilere yapılan atıfların oranı

Tarih tezlerinde dönemler itibariyle kitap ve dergilere yapılan atıflar sosyoloji tezleriyle benzerlik arz etmektedir. Örneğin son dönem itibariyle sosyoloji tezlerinde kitaplara yapılan atıfların oranı %69, dergilere yapılan atıfların oranı %19 iken; tarih tezlerinde bu oranlar sırasıyla %67 ve %23'tür. Tez sayısı az olduğundan ekonomi tezleri için dönemler itibariyle

bir değerlendirme yapılmamıştır. Fakat ekonominin de sosyoloji ve tarihe benzer bir atıf yönelimi içinde olduğu, kitabın öncelikli tercih edilen kaynak konumunda yer aldığı bilinmektedir (bkz. Tablo 5).

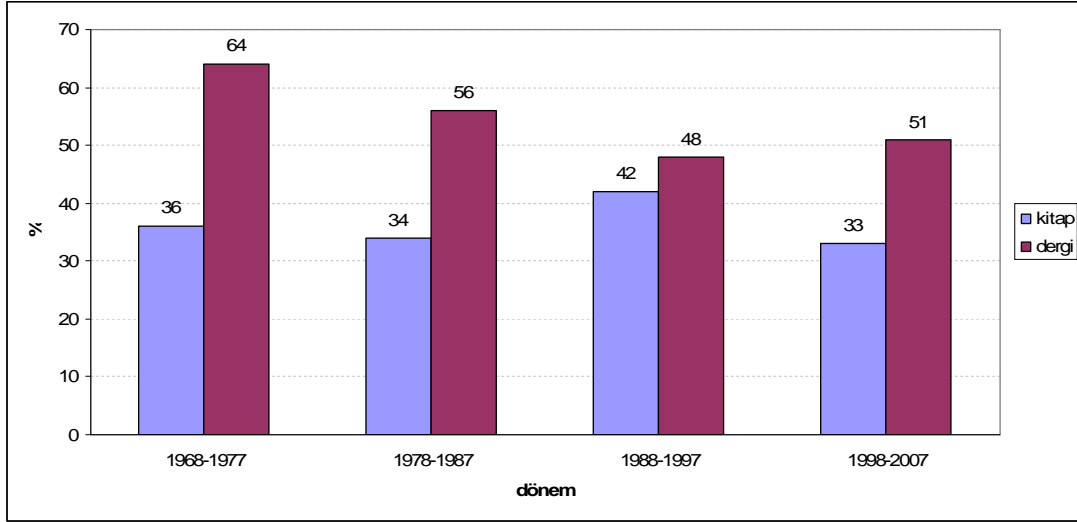
3.4.2 Temel Bilimler

Temel bilimlerde 1978-1987'den itibaren kitaplara yapılan atıflar çok az da olsa dönem dönem azalış göstermekte, dergilere yapılan atıfların oranı artmaktadır. Son dönem itibariyle kitap, dergi, tez, e-yayın ve bildiri dışında kalan yayın türlerine yapılan atıflar oldukça azalmıştır. 1978-1987 yılları arasında yapılan tezlerde “diğer” başlığı altında sınıflanan atıflar o dönemdeki toplam atıfların %3,4'ünü oluştururken, son dönemde bu oran %1,4'e gerilemiştir.

Tablo 12. Dönemlere göre temel bilim tezlerinde atıf yapılan yayın türleri

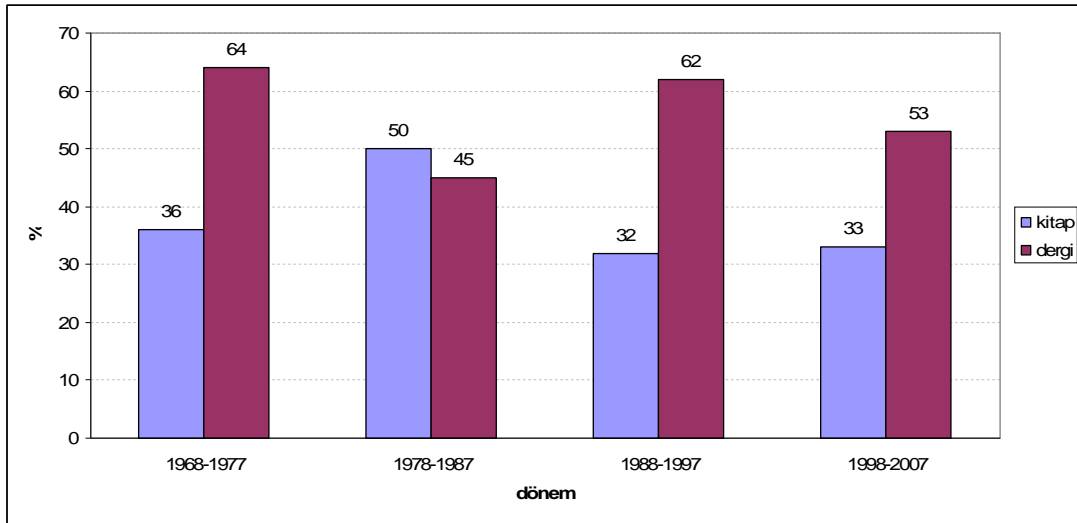
| Yayın türü | 1968-1977 | | 1978-1987 | | 1988-1997 | | 1998-2007 | | Toplam | |
|------------|-----------|-------|-----------|-------|-----------|-------|-----------|-------|--------|-------|
| | N | % | N | % | N | % | N | % | N | % |
| Kitap | 51 | 16,6 | 262 | 22,6 | 430 | 21,5 | 904 | 19,3 | 1647 | 20,2 |
| Dergi | 247 | 80,2 | 777 | 67,0 | 1453 | 72,5 | 3463 | 73,9 | 5940 | 72,8 |
| Tez | 2 | 0,6 | 16 | 1,4 | 34 | 1,7 | 118 | 2,5 | 170 | 2,1 |
| E-yayın | - | - | - | - | - | - | 67 | 1,4 | 67 | 0,8 |
| Bildiri | 1 | 0,3 | 65 | 5,6 | 29 | 1,4 | 70 | 1,5 | 165 | 2,0 |
| Diğer | 7 | 2,3 | 39 | 3,4 | 58 | 2,9 | 65 | 1,4 | 169 | 2,1 |
| Toplam | 308 | 100,0 | 1159 | 100,0 | 2004 | 100,0 | 4687 | 100,0 | 8158 | 100,0 |

Temel bilimlerdeki disiplinler arasında biyoloji ve kimyada dergilere yapılan atıflar oldukça yüksek oranlara sahiptir. Dönemlere göre dergilere yapılan atıfların oranı biyoloji tezlerinde %70 ile %90 arasında, kimya tezlerinde %71 ile %83 arasında değişmektedir. Oysaki dergilere yapılan atıfların oranının istatistikte %48'e (1988-1997), matematikte %45'e (1978-1987) düştüğü dönemler olduğu saptanmıştır (bkz Şekil 10 ve Şekil 11).



Şekil 10. İstatistik tezlerinde dönemler itibariyle kitap ve dergilere yapılan atıfların oranı

Bazı dönemler için istatistik ve matematik tezlerinde kitaplara yapılan atıfların dergilere yapılan atıflara yakın olduğu saptanmıştır. Hatta 1978-1987 arasında tamamlanan matematik tezlerinde kitaplara yapılan atıflar dergilere yapılan atıflardan daha fazladır (bkz. Şekil 11).



Şekil 11. Matematik tezlerinde dönemler itibariyle kitap ve dergilere yapılan atıfların oranı

3.4.3 Mühendislik

Dönemler itibariyle mühendislik tezlerindeki dergi kullanımında bir artış olduğu saptanmıştır. 1978-1987 yılları arasında yapılan tezlerdeki atıfların %48,9'unu dergiler oluştururken, 1988-1997 yılları arasında yapılan tezlerde bu oran 59,2'ye, 1998-2007 yılları arasına ait tezlerde ise %63,6'ya çıkmıştır. Dergilere yönelik bu artışa karşılık mühendislik açısından son derece önemli bir bilimsel iletişim ortamı olduğu kabul edilen bildirilere yapılan atıfların oranı

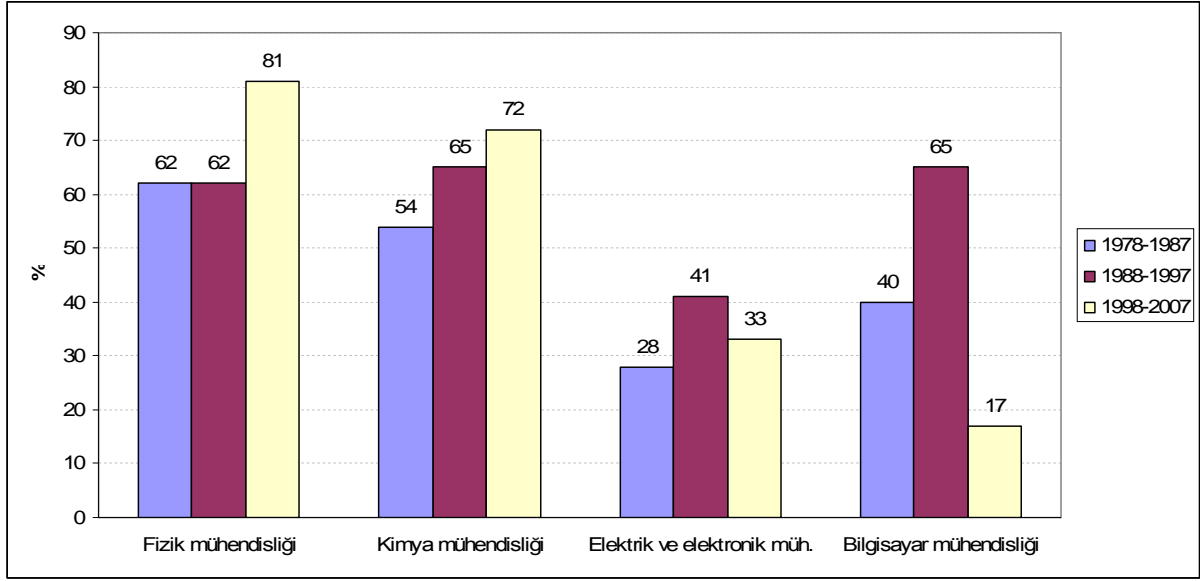
dönemler itibariyle azalmaktadır. 1978-1987 yılları arasında yapılan tezlerde bildirilere %13,5 oranında atıf yapılırken, bu oran 1988-1997 arasındaki tezler için %5,9'a, 1998-2007 yılları arasındaki tezler için ise %4,8'e gerilemiştir. Söz konusu gerileme yıllar içinde bildirilere verilen önemin azaldığına işaret etmektedir. Fakat atıf yapılan yayın türleri arasında bildirilerin dergi ve kitaplardan sonra en sık atıf yapılan kaynak türü olması durumu herhangi bir on yıllık dönem için değişiklik göstermemiştir. Sadece bir tezin yer aldığı ilk dönem dışarıda bırakılarak yapılan değerlendirmede, en sık atıf yapılan kaynak türü dergi olmuş, kitap ve bildiri dergiyi izlemiştir.

Mühendislik tezlerinde dönemler itibariyle dergilere yapılan atıfların oranı incelendiğinde kimya mühendisliğinde yıllar içinde artış olduğu görülmektedir. Elektrik ve elektronik mühendisliği ile bilgisayar mühendisliği disiplinlerinde son dönem ile bir önceki dönem kıyaslandığında dergilere yapılan atıfların azaldığı saptanmıştır (bkz. Şekil 12).

Tablo 13. Dönemlere göre mühendislik tezlerinde atıf yapılan yayın türleri

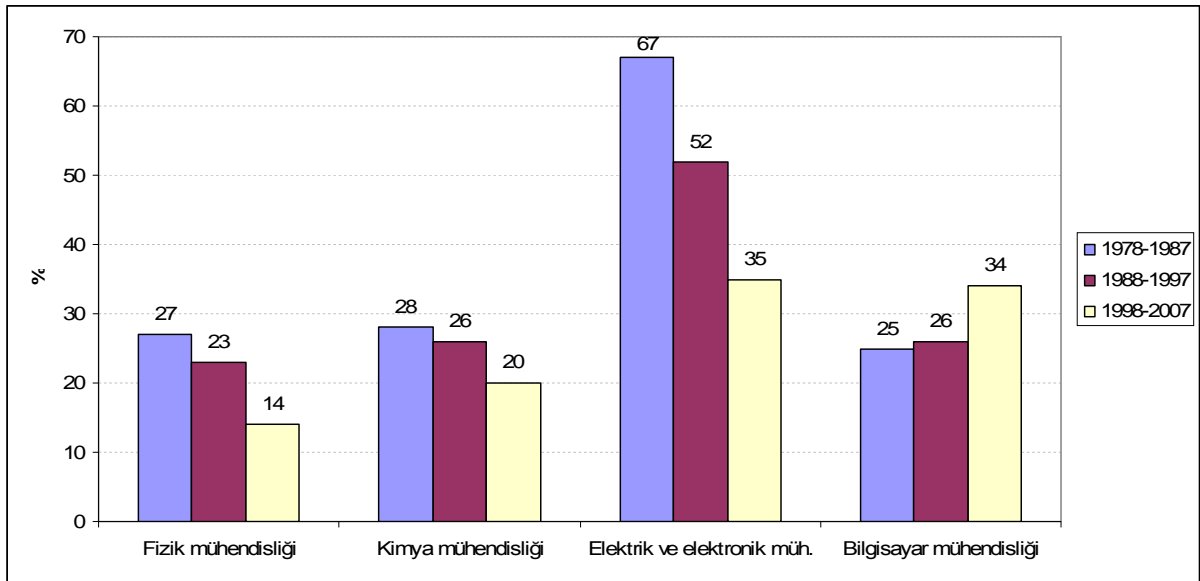
| Yayın türü | 1968-1977 | | 1978-1987 | | 1988-1997 | | 1998-2007 | | Toplam | |
|------------|-----------|-------|-----------|------|-----------|-------|-----------|-------|--------|------|
| | N | % | N | % | N | % | N | % | N | % |
| Kitap | 10 | 100,0 | 175 | 30,7 | 358 | 30,5 | 574 | 22,1 | 1117 | 25,7 |
| Dergi | - | - | 279 | 48,9 | 695 | 59,2 | 1651 | 63,6 | 2625 | 60,3 |
| Tez | - | - | 15 | 2,6 | 22 | 1,9 | 72 | 2,8 | 109 | 2,5 |
| E-yayın | - | - | - | - | - | - | 97 | 3,7 | 97 | 2,2 |
| Bildiri | - | - | 77 | 13,5 | 69 | 5,9 | 125 | 4,8 | 271 | 6,2 |
| Diğer | - | - | 24 | 4,2 | 30 | 2,6 | 78 | 3,0 | 132 | 3,0 |
| Toplam | 10 | 100,0 | 570 | 99,9 | 1174 | 100,1 | 2597 | 100,0 | 4351 | 99,9 |

Not: Yuvarlama hatasından dolayı toplam yüzdesi %100'den farklıdır.



Şekil 12. Mühendislik tezlerinde dönemler itibariyle dergilere yapılan atıfların oranı

Kitaplara yapılan atıfların bilgisayar mühendisliği dışındaki mühendisliklerde azalma eğiliminde olduğu görülmektedir. Mühendislikte dönemler itibariyle kitaplara yapılan atıflardaki en hızlı düşüş elektrik ve elektronik mühendisliğinde gerçekleşmiştir. 1978-1987 arası yapılan tezlerde atıfların %67'si kitaplara yapılmışken, bu oran 1988-1997 arasında %52'ye, 1998-2007 arasında ise %35'e gerilemiştir (bkz Şekil 13). İlginçtir ki, elektrik ve elektronik mühendisliğinde kitaplara yapılan atıflar neredeyse iki kat azalmasına karşın, son dönem itibariyle elektrik ve elektronik mühendisliği halen mühendislikte kitaplara en sık atıf yapılan disiplin olma özelliğini korumaktadır.



Şekil 13. Mühendislik tezlerinde dönemler itibariyle kitaplara yapılan atıfların oranı

3.4.4 Sanat ve Beşeri Bilimler

Sanat ve beşeri bilimlerde kitap ağırlıklı kaynak kullanımının yıllara bağlı olarak pek de fazla değişmediği görülmektedir. Öte yandan yüzdesel olarak yapılan değerlendirmede dergilere yönelik atıflarda bir miktar azalma olduğu saptanmıştır (bkz. Tablo 14).

Ayrı ayrı disiplinlere ilişkin bulgulara bakıldığında, kitaplara yapılan atıfların en düşük olduğu disiplinin seramiklerdir. Ancak seramikte kitaplara yapılan atıfların en düşük olan dönemde bile %79'luk orana sahip olması sanat ve beşeri bilimler açısından kitabın öneminin yakın zamanda pek de azalmayacağını bir göstergesidir.

Tablo 14. Dönemlere göre sanat ve beşeri bilimler tezlerinde atıf yapılan yayın türleri

| Yayın türü | 1968-1977 | | 1978-1987 | | 1988-1997 | | 1998-2007 | | Toplam | |
|------------|-----------|-------|-----------|-------|-----------|-------|-----------|------|--------|-------|
| | N | % | N | % | N | % | N | % | N | % |
| Kitap | 63 | 100,0 | 273 | 83,5 | 938 | 90,1 | 1387 | 86,3 | 2661 | 87,6 |
| Dergi | - | - | 49 | 15,0 | 100 | 9,6 | 127 | 7,9 | 276 | 9,1 |
| Tez | - | - | 4 | 1,2 | 2 | 0,2 | 13 | 0,8 | 19 | 0,6 |
| E-yayın | - | - | - | - | - | - | 61 | 3,8 | 61 | 2,0 |
| Bildiri | - | - | 1 | 0,3 | - | - | 12 | 0,7 | 13 | 0,4 |
| Diğer | - | - | - | - | 1 | 0,1 | 7 | 0,4 | 8 | 0,3 |
| Toplam | 63 | 100,0 | 327 | 100,0 | 1041 | 100,0 | 1607 | 99,9 | 3038 | 100,0 |

Not: Yuvarlama hatasından dolayı toplam yüzdesi %100'den farklıdır.

3.5 Literatür Eskimesi

Araştırmamızda tezlerde yapılan atıfların yarı yaşamının yanı sıra %60, %70, %80 ve %90 eskime oranları hesaplanmıştır. Bazı tezlerdeki kimi atıflarda tarih bilgisi olmadığı saptanmış, tarih bilgisi olmayan 788 atıf değerlendirme dışı bırakılmıştır.

1968-2007 yılları arasında atıf yılı bilgisini elde ettiğimiz toplam 28.501 atıf, atıf yapılan kaynağın yayımlandığı yıla göre sıralanmıştır. Atıf yapılan kaynakların yayın yılları 1006 ile 2007 arasında değişmektedir. Tezlerde atıf yapılan kaynakların yarı yaşamını bulmak için atıf yapılan tüm kaynakların yayın yılları, atıfların yapıldığı tezlerin yayın yılından çıkarılmış ve atıf yapılan kaynakların ortancası bulunmuştur. Söz konusu işlem hem alanlar hem de disiplinler için ayrı ayrı yapılmıştır. Buna göre, alan ya da disiplin ayırt etmeksizin tüm

tezlerde atıf yapılan kaynakların yarı yaşamı 12 yıldır. Yani çalışmamız kapsamındaki 16 disiplindeki atıf yapılan yayınların yarısı son 12 yılda yayımlanmıştır.

Alanlar bazında bakıldığında, en hızlı eskimenin mühendislik tezlerinde gerçekleştiği görülmektedir. Mühendislik tezlerindeki atıfların yarı yaşamı sekiz yıldır. Sanat ve beşeri bilimler tezleri için yarı yaşam 10 yıl, temel bilimlerdeki tezler için 11 yıl, sosyal bilimlerdeki tezler için ise 14 yıl olarak saptanmıştır.

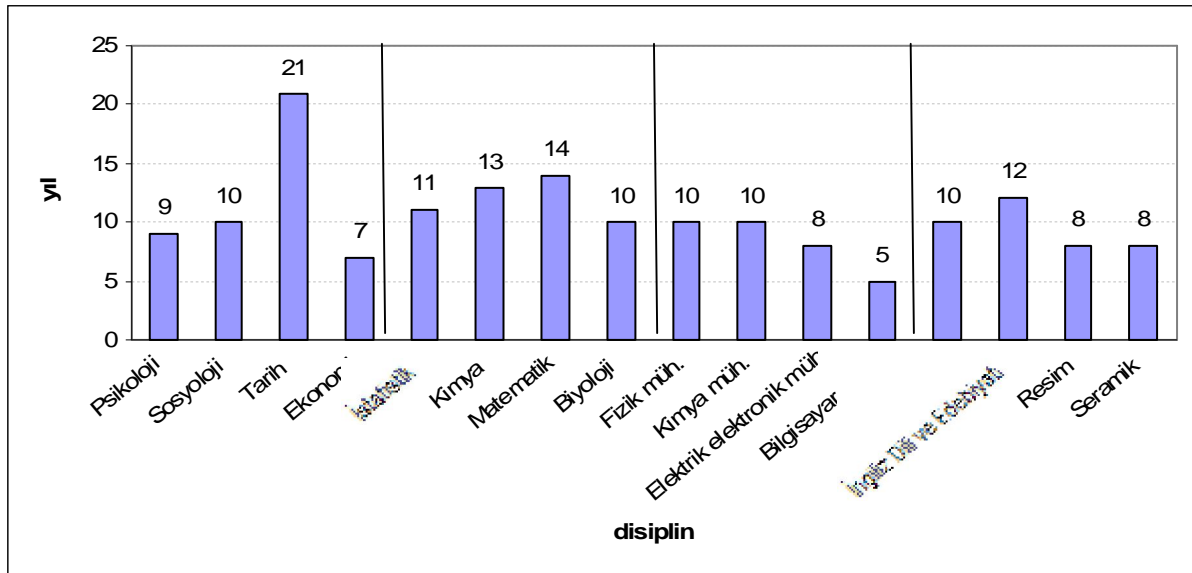
Tüm disiplinler içinde tarih literatür eskimesinin en yavaş gerçekleştiği disiplindir. Tarih disiplinindeki tezlerdeki atıfların yarısı 21 yaş ve üzerindedir. Sosyal bilimler içinde ekonomi ve psikolojide eskime sosyoloji ve tarihe göre daha hızlı gerçekleşmektedir. Yarı yaşam ekonomide yedi yıl iken, psikolojide dokuz yıldır. Ekonomideki atıfların %90'ı son 15 yıldaki yayınlardan gelirken, bu oran psikoloji için 23 yıl, sosyoloji için 35 yıl, tarih için ise 84 yıl olarak saptanmıştır. Bu bulgu genel olarak sosyal bilimler özel olarak tarih disiplinine yönelik koleksiyon oluştururken eski kaynakların da koleksiyon için önemli olduğunu ortaya koymaktadır.

Temel bilimlerde yer alan disiplinler literatür eskimesi açısından sosyal bilimlerle karşılaştırıldığında daha fazla birbirlerine benzerlik göstermektedir. Biyoloji eskimenin hızlı gerçekleştiği alan olarak dikkati çekerken, matematikte nispeten eski kaynaklara ilgi gösterilmektedir. Yavaş eskime açısından matematik disiplinini kimya izlemektedir. Kimyadaki tezlerin kaynakçalarındaki atıfların %90'ı son 34 yılda, matematikte atıfların %90'ı son ise 35 yılda yayımlanan çalışmalardan gelmektedir. Biyoloji disiplini ise Tablo 15'de yer verilen tüm eskime oranları için temel bilimlerdeki en hızlı eskimeye sahip disiplindir.

Yukarıda da söz edildiği üzere mühendislik alanı en hızlı eskimenin gerçekleştiği alandır. Bu alan içinde yer alan bilgisayar mühendisliği güncel kaynakların yoğun şekilde kullanıldığı disiplin olarak dikkati çekmektedir. Bilgisayar mühendisliğindeki atıfların yarısı son beş yılda yayımlanan kaynaklardan gelmektedir. Karşılaştırmalı olarak bakıldığında elektrik ve elektronik mühendisliğinin fizik ve kimya mühendisliklerine oranla daha sık güncel kaynak kullanma eğiliminde olduğu görülmektedir.

Bilgisayar bilimlerine yönelik bir atıf analizi çalışmasında yarı yaşam yılı bizim araştırmamıza benzer şekilde düşüktür. Söz konusu çalışmada bilgisayar bilimlerine ait bazı dergiler incelenmiş ve ortanca atıf yaşı dört yıl olarak bulunmuştur (Cunningham ve Bocock 1995:258). Bizim çalışmamız ile söz konusu çalışma arasındaki bir yıllık fark söz konusu çalışmanın verilerinin dergilere ait atıflar olmasından kaynaklanmaktadır. Bilindiği üzere tezler söz konusu olduğunda nispeten yaşlı kaynaklara atıf yapılmaktadır.

Sanat ve beşeri bilimler tezlerinde atıf yapılan kaynaklar için yarı yaşam 10 yıldır. Literatür eskimesi açısından İngiliz Dili ve Edebiyatı ile felsefe, sanat alanındaki disiplinlerden (resim ve seramik) farklılık göstermektedir. Yarı yaşam İngiliz Dili ve Edebiyatında 12 yıl, felsefede 10 yıldır. Oysa sanat tezlerinde literatür eskimesinin daha hızlı gerçekleştiği ve her iki disiplin için de yarı yaşamın sekiz yıl olduğu görülmektedir (bkz. Şekil 14).



Şekil 14. Disiplinlere göre yarı yaşam

Tablo 15. Alanlar ve disiplinlere göre eskime oranları

| Disiplinler ve alanlar | %50 | %60 | %70 | %80 | %90 |
|-----------------------------|-----|-----|-----|-----|-----|
| Psikoloji | 9 | 11 | 13 | 17 | 23 |
| Sosyoloji | 10 | 13 | 18 | 24 | 35 |
| Tarih | 21 | 28 | 39 | 59 | 84 |
| Ekonomi | 7 | 8 | 10 | 13 | 15 |
| Sosyal bilimler | 14 | 19 | 26 | 39 | 67 |
| İstatistik | 11 | 13 | 17 | 21 | 29 |
| Kimya | 13 | 16 | 19 | 24 | 34 |
| Matematik | 14 | 18 | 21 | 26 | 35 |
| Biyoloji | 10 | 12 | 15 | 19 | 25 |
| Temel bilimler | 11 | 14 | 17 | 22 | 29 |
| Fizik mühendisliği | 10 | 12 | 17 | 22 | 29 |
| Kimya mühendisliği | 10 | 12 | 14 | 18 | 25 |
| Elektrik ve elektronik müh. | 8 | 11 | 13 | 17 | 23 |
| Bilgisayar mühendisliği | 5 | 6 | 7 | 9 | 12 |
| Mühendislik | 8 | 11 | 13 | 18 | 25 |
| Felsefe | 10 | 13 | 17 | 23 | 32 |
| İngiliz Dili ve Edebiyatı | 12 | 15 | 19 | 24 | 33 |
| Resim | 8 | 10 | 12 | 15 | 21 |
| Seramik | 8 | 10 | 12 | 15 | 21 |
| Sanat ve beşeri bilimler | 10 | 13 | 16 | 21 | 30 |
| Tüm tezler için | 12 | 15 | 20 | 26 | 42 |

Çalışmamızda kaynaklar türlerine göre ayrılarak atıf yapılan yayın türü itibariyle yarı yaşam aynı yöntemle ayrı ayrı hesaplanmıştır. Kitaplar için yarı yaşam 13, dergiler için 11, tezler için altı, İnternet kaynakları için bir, bildiriler için ise sekiz yıl olarak bulunmuştur (bkz. Tablo 16). Kitaplara yönelik eskime daha yavaş gerçekleşmekte, tezler bitirildiği yıllara yakın yıllarda daha yoğun kullanılmaktadır.

Tablo 16. Yayın türlerine göre yıl bilgisi bulunan atıf sayıları ve eskime oranları

| Yayın türü | Atıf sayısı | %50 | %60 | %70 | %80 | %90 |
|-----------------|-------------|-----|-----|-----|-----|-----|
| Kitap | 13.742 | 13 | 16 | 21 | 28 | 42 |
| Dergi | 12.287 | 11 | 14 | 18 | 24 | 39 |
| Tez | 483 | 6 | 8 | 11 | 13 | 19 |
| E-yayın | 217 | 1 | 2 | 3 | 3 | 5 |
| Bildiri | 912 | 8 | 10 | 11 | 15 | 25 |
| Diğer | 860 | 27 | 60 | 69 | 76 | 132 |
| Tüm tezler için | 28.501 | 12 | 15 | 20 | 26 | 42 |

3.5.1 Sosyal Bilimler

Genel olarak sosyal bilimlerde kitaplar ve dergilere yapılan atıflar için yarı yaşam 14'er yıl olarak saptanmıştır. Ancak disiplinler arasındaki bazı farklılıklar dikkat çekicidir. Örneğin tarihteki tezlerde dergilere yapılan atıflar için yarı yaşam 39 yıldır. Oysa aynı disiplinde kitaplara yapılan atıflara ilişkin yarı yaşam 17 yıl olarak saptanmıştır. Sosyoloji ve psikoloji yaşlanma açısından benzer özellikler gösterirken, ekonomi sosyal bilimlere ait disiplinler arasında en hızlı literatür eskimesinin olduğu disiplindir.

Tablo 17. Sosyal bilim tezlerinde atıf yapılan yayın türlerine göre yarı yaşam ve %90 eskime

| Yayın türü | <u>Psikoloji</u> | | <u>Sosyoloji</u> | | <u>Tarih</u> | | <u>Ekonomi</u> | | <u>Tüm tezler</u> | |
|--------------|------------------|-----|------------------|-----|--------------|-----|----------------|-----|-------------------|-----|
| | %50 | %90 | %50 | %90 | %50 | %90 | %50 | %90 | %50 | %90 |
| Kitap | 11 | 27 | 11 | 33 | 17 | 62 | 8 | 19 | 14 | 53 |
| Dergi | 9 | 22 | 10 | 58 | 39 | 92 | 6 | 18 | 14 | 90 |
| Tez | 6 | 22 | 8 | 21 | 9 | 34 | 5 | 5 | 8 | 22 |
| E-yayın | - | - | 1 | 3 | 2 | 4 | - | - | 1 | 4 |
| Bildiri | 6 | 14 | 6 | 16 | 12 | 34 | 9 | 27 | 9 | 27 |
| Diğer | 4 | 13 | 4 | 125 | 71 | 149 | 4 | 12 | 65 | 145 |
| Tüm yayınlar | 9 | 23 | 10 | 35 | 21 | 84 | 7 | 15 | 14 | 67 |

3.5.2 Temel Bilimler

Temel bilimlere ait tezlerin kaynakçaları yayın türleri ve yarı yaşam değerlerine göre analiz edildiğinde; kitaplara yönelik en hızlı eskimenin istatistikte, dergilere yönelik en hızlı eskimenin ise biyolojide olduğu görülmüştür. Biyolojideki tezlerde dergilere yapılan atıfların %90'ı son 24 yılda yayımlanan kaynaklardan gelirken, istatistik, kimya ve matematik için %90 eskime sırasıyla 11, 13 ve 15 yıldır.

Tablo 18. Temel bilim tezlerinde atıf yapılan yayın türlerine göre yarı yaşam ve %90 eskime

| Yayın türü | <u>İstatistik</u> | | <u>Kimya</u> | | <u>Matematik</u> | | <u>Biyoloji</u> | | <u>Tüm tezler</u> | |
|--------------|-------------------|-----|--------------|-----|------------------|-----|-----------------|-----|-------------------|-----|
| | %50 | %90 | %50 | %90 | %50 | %90 | %50 | %90 | %50 | %90 |
| Kitap | 11 | 30 | 16 | 36 | 16 | 37 | 12 | 29 | 13 | 33 |
| Dergi | 11 | 31 | 13 | 33 | 15 | 35 | 10 | 24 | 11 | 29 |
| Tez | 7 | 13 | 5 | 15 | 7,5 | 21 | 8 | 16 | 7 | 16 |
| E-yayın | 2 | 6 | 6 | 6 | 3 | 9 | 4 | 6 | 1 | 9 |
| Bildiri | 10,5 | 30 | 11 | 26 | 10 | 21 | 5 | 18 | 7 | 19 |
| Diğer | 5 | 14 | 14 | 46 | 7 | 16 | 5 | 25 | 9 | 38 |
| Tüm yayınlar | 11 | 29 | 13 | 34 | 14 | 35 | 10 | 25 | 11 | 29 |

3.5.3 Mühendislik

Tezlerde kitaplara yapılan atıflar fizik ve kimya mühendisliklerinde elektrik ve elektronik ile bilgisayar mühendisliklerine oranla daha yavaş eskimektedir. Fizik ve kimya mühendisliklerinde kitaplara ilişkin yarı yaşam 13'er yıl iken elektrik ve elektronik mühendisliğinde sekiz, bilgisayar mühendisliğinde ise altı yıldır (bkz. Tablo 19).

Dergilere yapılan atıflar söz konusu olduğunda yarı yaşam yılları değişmektedir. Genellikle dergilere yapılan atıflar kitaplara yapılan atıflara oranla daha kısa sürede eskimektedir. Mühendislik tezleri arasında elektrik ve elektronik mühendisliği tezlerinde dergilere yapılan atıfların kitaplara yapılan atıflara oranla daha yavaş eskidiği saptanmıştır. Elektrik ve elektronik mühendisliği tezlerinde dergilere yapılan atıflara ilişkin yarı yaşam 11 yıl iken, kitaplara yönelik atıfların yarı yaşamı sekiz yıldır. Fizik, kimya ve bilgisayar mühendisliklerinde beklenen şekilde dergilerde yayımlanan makalelere yapılan atıflar kitaplara yapılan atıflardan daha gençtir.

Tablo 19. Mühendislik tezlerinde atıf yapılan yayın türlerine göre yarı yaşam ve %90 eskime

| Yayın türü | <u>Fizik</u> | | <u>Kimya</u> | | <u>Elektrik Elektronik</u> | | <u>Bilgisayar</u> | | <u>Tüm tezler</u> | |
|--------------|--------------|-----|--------------|-----|----------------------------|-----|-------------------|-----|-------------------|-----|
| | %50 | %90 | %50 | %90 | %50 | %90 | %50 | %90 | %50 | %90 |
| Kitap | 13 | 32 | 13 | 27 | 8 | 21 | 6 | 14 | 10 | 26 |
| Dergi | 10 | 29 | 9 | 24 | 11 | 27 | 5 | 12 | 9 | 26 |
| Tez | 6 | 19 | 4 | 13 | 4 | 13 | 6 | 13 | 4 | 13 |
| E-yayın | - | - | 3 | 5 | 1 | 6 | 0 | 0 | 1 | 5 |
| Bildiri | 11 | 40 | 5 | 18 | 9 | 17 | 5 | 10 | 7 | 17 |
| Diğer | 5 | 16 | 11 | 27 | 6 | 25 | 3 | 6 | 7 | 23 |
| Tüm yayınlar | 10 | 29 | 10 | 25 | 8 | 23 | 5 | 12 | 8 | 25 |

Mühendislikte önemli bir bilgi kaynağı türü olan bildirilere yönelik atıfların eskime düzeylerine bakıldığında, en hızlı eskimenin fizik mühendisliğinde olduğu, fizik mühendisliğini elektrik ve elektronik mühendisliğinin izlediği görülmektedir. Kimya ve bilgisayar mühendisliklerinde bildirilere yapılan atıfların yarı yaşam yıllarının beş olduğu saptanmıştır.

3.5.4 Sanat ve Beşeri Bilimler

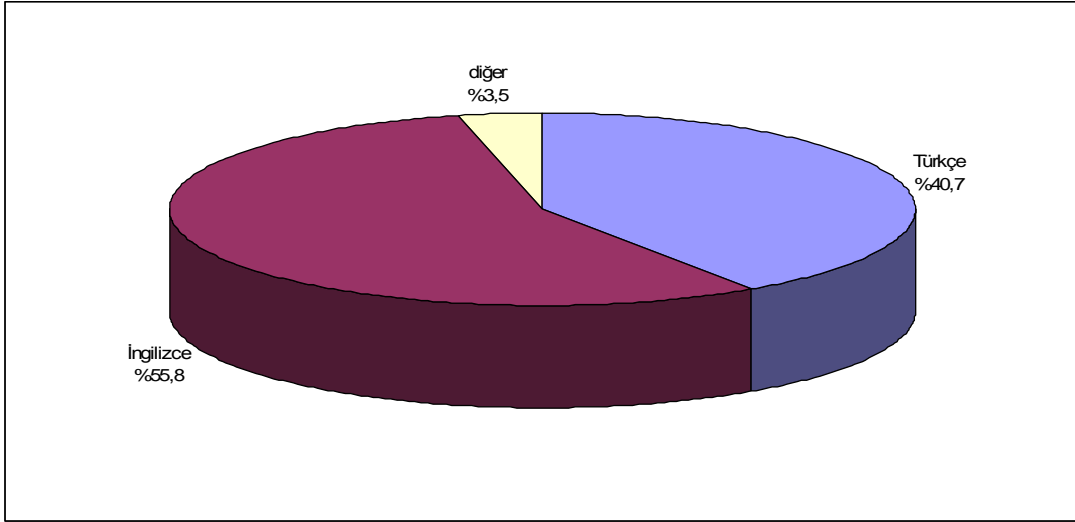
Sanat ve beşeri bilimler alanının çalışmamıza konu olan tüm disiplinlerinde kitaplar için saptanan yarı yaşam yılları ve %90 eskime oranları dergiler için saptananlardan daha yüksektir. Disiplinlere göre %90 eskime oranları değerlendirildiğinde en genç atıfların seramik ve resimde, en yaşlı atıfların ise İngiliz Dili ve Edebiyatında olduğu görülmektedir. Seramik ve resim tezlerindeki atıfların %90'ı son 21 yıl içinde yayımlanmıştır. İngiliz Dili ve Edebiyatındaki atıfların ise %90'ı son 33 yıldaki kaynaklardan gelmektedir. Kitaplar için %90 eskime oranları ise hem resim hem de seramik için 22 yıldır (bkz. Tablo 20). Sanat ve beşeri bilimlerde kitap ağırlıklı iletişimin bir sonucu olarak tüm yayın türlerinin analizinde ortaya çıkan yarı yaşam ve %90 eskime oranlarının kitaplara ilişkin elde edilen bulgularla hemen hemen aynı olduğu görülmektedir.

Tablo 20. Sanat ve beşeri bilimler tezlerinde atıf yapılan yayın türlerine göre yarı yaşam ve %90 eskime

| Yayın türü | Felsefe | | İDE | | Resim | | Seramik | | Tüm tezler | |
|--------------|---------|-----|-----|-----|-------|-----|---------|-----|------------|-----|
| | %50 | %90 | %50 | %90 | %50 | %90 | %50 | %90 | %50 | %90 |
| Kitap | 10 | 33 | 12 | 33 | 9 | 22 | 8 | 22 | 11 | 31 |
| Dergi | 8 | 23 | 9 | 29 | 8 | 18 | 5 | 14 | 8 | 23 |
| Tez | 12 | 27 | 3 | 8 | 21 | 21 | 5 | 13 | 6 | 24 |
| E-yayın | - | - | 0 | 2 | 3 | 9 | 1,5 | 5 | 1 | 5 |
| Bildiri | - | - | 6 | 6 | 1 | 1 | 5 | 18 | 5 | 18 |
| Diğer | - | - | - | - | 11 | 11 | 4 | 7 | 5 | 11 |
| Tüm yayınlar | 10 | 32 | 12 | 33 | 8 | 21 | 8 | 21 | 10 | 30 |

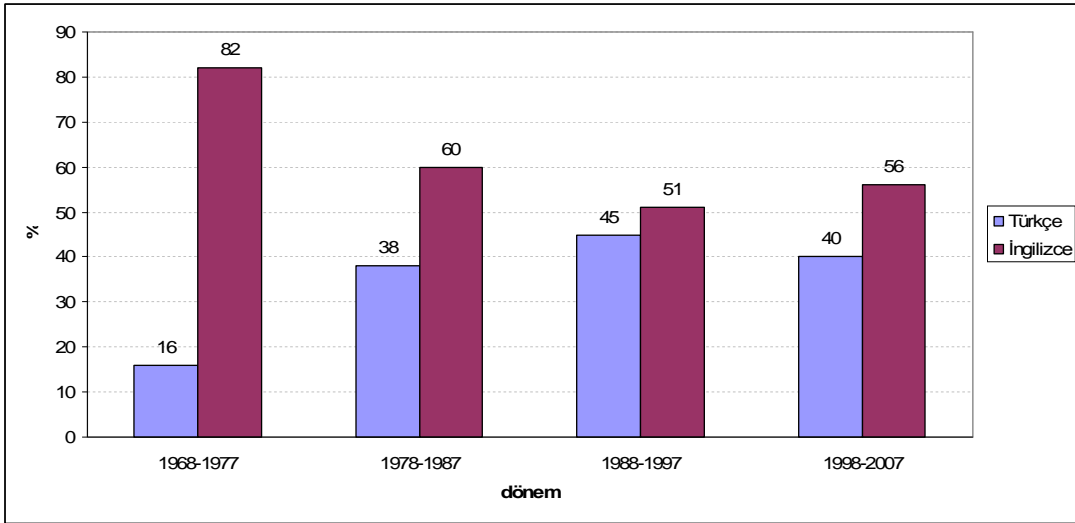
3.6 Atıf Yapılan Kaynakların Dillere Göre Değerlendirilmesi

Hem alanları daha yakından tanıyabilmek hem de bilgi merkezlerine yönelik koleksiyon geliştirme çabalarına yönelik arka plan bilgi sağlayabilmek amacıyla hangi disiplinlerde yerel kaynakların hangi disiplinlerde yabancı literatürün daha çok tercih edildiğini saptamak önemlidir. Çalışmamızda tezlerde yapılan atıfların %56'sını İngilizce kaynakların oluşturduğu görülmektedir. Türkçe yayınlara yapılan atıfların oranı ise yaklaşık %41'dir (bkz. Şekil 15). Ayrıca sınırlı da olsa Almanca, Fransızca ve Rusça kaynaklara atıf yapıldığı saptanmıştır.



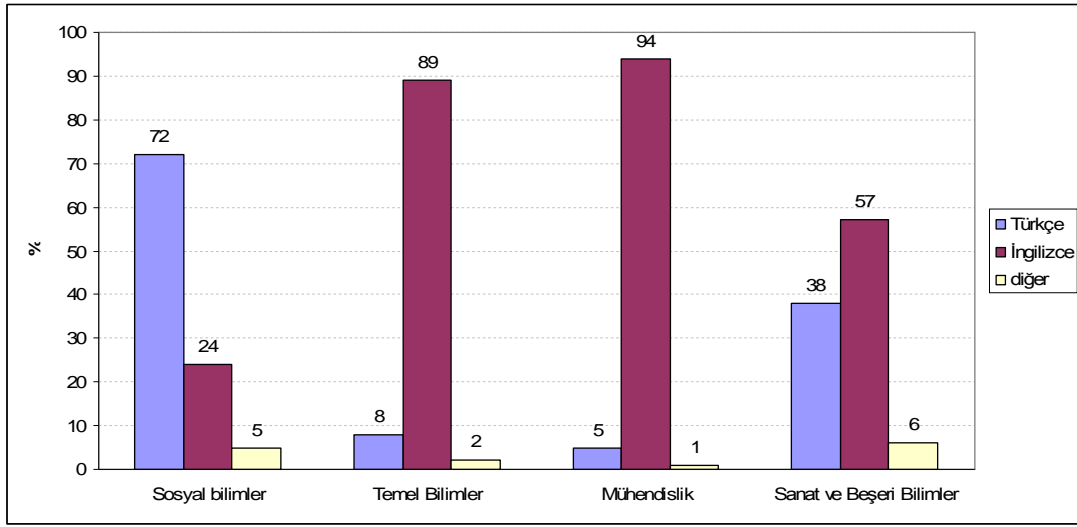
Şekil 15. Tezlerde yapılan atıfların dillere göre dağılımı

Dönemlere göre karşılaştırma yapıldığında kısmen de olsa Türkçe kaynak kullanımında bir artış olduğu buna karşılık İngilizce kaynak kullanımının bir miktar azaldığı ortaya çıkmaktadır. Bunun temel nedeni olarak ilgili alanlarda geçmişte Türkçe kaynağın pek fazla olmaması gösterilebilir. 1968-1977 arasındaki tezlerde atıfların %16'sı Türkçe kaynaklara yapılırken bu oran son dönemlerde %40'ların üzerine çıkmıştır (bkz. Şekil 16). Türkçe literatür geliştikçe Türkçe kaynaklara yapılan atıfların sayısı da artış gösterecektir. Ancak İngilizcenin bilim dili olarak yaygın kullanıma sahip olmasından dolayı birçok disiplinde İngilizce kaynaklara gereksinim duyulacağı açıktır.



Şekil 16. Dönemler itibariyle tezlerde atıf yapılan kaynakların dillere göre dağılımı

Alanlar bazında tezlerde yararlanılan kaynakların dillerine göre dağılımları büyük farklılıklar göstermektedir. Mühendislikte İngilizce kaynaklara yapılan atıfların oranı %94 iken sosyal bilimlerde bu oran %24'tür (bkz. Şekil 17). Yapılan Ki-Kare analizine göre de alanlar ve atıf yapılan kaynakların dilleri arasında istatistiksel açıdan anlamlı bir fark olduğu saptanmıştır ($\chi^2=12273,899$ s.d. = 6, $p < .01$). Sosyal bilimlerde diğer alanlara kıyasla daha fazla oranda yöre ve bölgeye yönelik yayın yapıldığı, bunun sonucunda da sosyal bilim yayınlarının yerel olma özelliği taşıdığı vurgulanmaktadır (Denkel, Kağıtçıbaşı, Pak ve Pamuk 1999:13). Bu yerellikten dolayıdır ki; atıfların önemli bir kısmı Türkçe kaynaklara yapılmaktadır.



Şekil 17. Alanlar itibariyle tezlerde atıf yapılan kaynakların dillere göre dağılımı

3.6.1 Sosyal Bilimler

Psikoloji dışında sosyal bilimlerin tüm disiplinlerinde Türkçe literatüre daha sık atıf yapıldığı ortaya çıkmıştır. Türkçe literatürün en yoğun kullanıldığı disiplin tarihtir (%81). Tarihi %79'luk oran ile sosyoloji izlemektedir. Tarih tezlerinde Türkçe ve İngilizce dışında Rusça, Almanca, Arapça ve Fransızca gibi dillerdeki kaynaklara belli oranda atıf yapıldığı saptanmıştır.

Tablo 21. Sosyal bilimler tezlerinde atıf yapılan kaynakların dilleri

| Yayın türü | <u>Psikoloji</u> | | <u>Sosyoloji</u> | | <u>Tarih</u> | | <u>Ekonomi</u> | | <u>Toplam</u> | |
|------------|------------------|------|------------------|-------|--------------|-------|----------------|-------|---------------|-------|
| | N | % | N | % | N | % | N | % | N | % |
| Türkçe | 233 | 13,3 | 2922 | 78,7 | 6571 | 81,2 | 132 | 67,7 | 9858 | 71,7 |
| İngilizce | 1504 | 86,1 | 776 | 20,9 | 898 | 11,1 | 63 | 32,3 | 3241 | 23,6 |
| Diğer | 9 | 0,5 | 13 | 0,4 | 621 | 7,7 | - | - | 643 | 4,7 |
| Toplam | 1746 | 99,9 | 3711 | 100,0 | 8090 | 100,0 | 195 | 100,0 | 13.742 | 100,0 |

Sosyolojide yazarların kendi dillerindeki çalışmalara ne oranda atıf yaptıklarının araştırıldığı bir çalışmada, yazarların kendi dillerindeki yayınları kullanmayı tercih ettikleri saptanmıştır. Bu çalışmaya göre sosyolojideki Alman yazarların Almanca yayınlara %75, Fransız yazarların Fransızca yayınlara %66 oranında kaynakçalarında yer verdiği görülmektedir (Yitzhaki 1998:243).

3.6.2 Temel Bilimler

İngilizce literatürden yoğun olarak yararlanılan temel bilimlerde, kimya ve matematikte %90'nın üzerinde, biyoloji ve istatistikte ise %80'nin üzerinde İngilizce yayınlara atıf yapıldığı saptanmıştır (bkz. Tablo 22). Kimyada Türkçe kaynak kullanımının neredeyse yok denecek kadar olması ve Almanca kaynak kullanımının Türkçeden fazla olması ilgi çekicidir.

Tablo 22. Temel bilimler tezlerinde atıf yapılan kaynakların dilleri

| Yayın türü | İstatistik | | Kimya | | Matematik | | Biyoloji | | Toplam | |
|------------|------------|-------|-------|-------|-----------|------|----------|-------|--------|------|
| | N | % | N | % | N | % | N | % | N | % |
| Türkçe | 145 | 17,6 | 62 | 2,1 | 24 | 4,3 | 442 | 11,8 | 673 | 8,2 |
| İngilizce | 678 | 82,3 | 2833 | 93,8 | 518 | 93,3 | 3265 | 86,8 | 7294 | 89,4 |
| Diğer | 1 | 0,1 | 124 | 4,1 | 13 | 2,3 | 53 | 1,4 | 191 | 2,3 |
| Toplam | 824 | 100,0 | 3019 | 100,0 | 555 | 99,9 | 3760 | 100,0 | 8158 | 99,9 |

Not: Yuvarlama hatasından dolayı toplam yüzdesi %100'den farklıdır.

3.6.3 Mühendislik

Mühendislikteki tüm disiplinlerde İngilizce kaynaklara yapılan atıflar %90'nın üzerindedir (bkz. Tablo 23). Bu durum mühendislikte Türkçe literatürün yeterli düzeyde gelişmediğini ve bu nedenle de tezlerin yazarlarının atıf yaparken İngilizce kaynakları tercih ettiklerini düşündürmektedir.

Tablo 23. Mühendislik tezlerinde atıf yapılan kaynakların dilleri

| Yayın türü | Fizik | | Kimya | | Elektrik Elektronik | | Bilgisayar | | Toplam | |
|------------|-------|-------|-------|-------|---------------------|-------|------------|-------|--------|-------|
| | N | % | N | % | N | % | N | % | N | % |
| Türkçe | 49 | 4,1 | 109 | 6,5 | 49 | 5,8 | 24 | 3,9 | 231 | 5,3 |
| İngilizce | 1126 | 94,5 | 1564 | 92,7 | 802 | 94,2 | 597 | 96,1 | 4089 | 94,0 |
| Diğer | 17 | 1,4 | 14 | 0,8 | - | - | - | - | 31 | 0,7 |
| Toplam | 1192 | 100,0 | 1687 | 100,0 | 851 | 100,0 | 621 | 100,0 | 4351 | 100,0 |

3.6.4 Sanat ve Beşeri Bilimler

On altı disiplin arasında İngiliz Dili ve Edebiyatı doğası gereği İngilizce kaynakların en sık kullanıldığı disiplindir. Felsefe ise tüm disiplinler arasında Türkçe ve İngilizce dışındaki kaynaklardan en fazla yararlanan disiplin olarak dikkati çekmektedir. Felsefe tezlerinde atıf yapılan kaynakların %22'si İngilizce ya da Türkçe dışındaki bir dile aittir. Kullanılan diller arasında Fransızca, Almanca ve Latinceyi sayabiliriz. Bu durum felsefeye yönelik koleksiyon geliştirirken dil yelpazesinin geniş tutulması gerektiğini gözler önüne sermektedir.

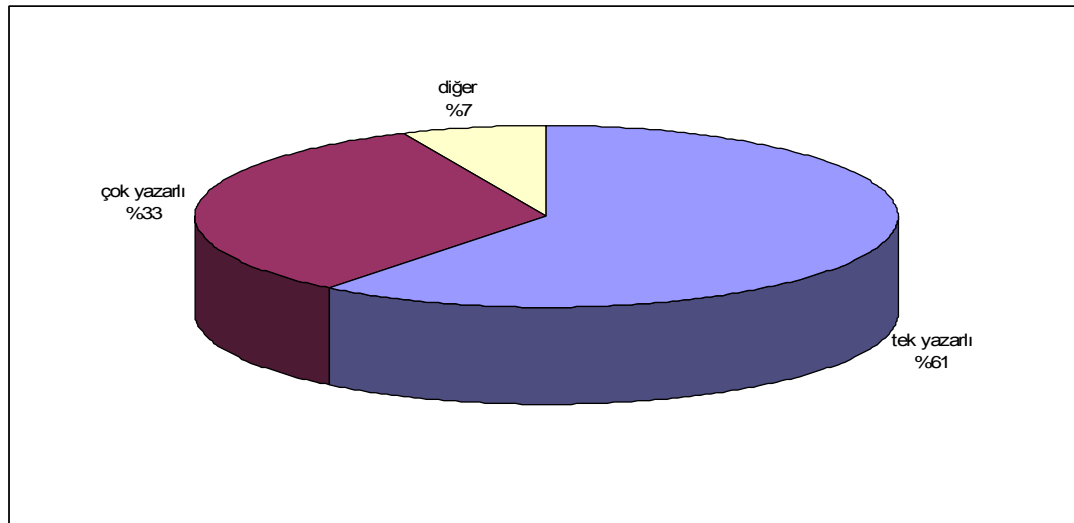
Tablo 24. Sanat ve beşeri bilimler tezlerinde atıf yapılan kaynakların dilleri

| Yayın türü | Felsefe | | İDE | | Resim | | Seramik | | Toplam | |
|------------|---------|-------|------|-------|-------|------|---------|-------|--------|-------|
| | N | % | N | % | N | % | N | % | N | % |
| Türkçe | 422 | 56,0 | 19 | 1,3 | 364 | 88,3 | 347 | 87,2 | 1152 | 37,9 |
| İngilizce | 170 | 22,5 | 1455 | 98,7 | 45 | 10,9 | 47 | 11,8 | 1717 | 56,5 |
| Diğer | 162 | 21,5 | - | - | 3 | 0,7 | 4 | 1,0 | 169 | 5,6 |
| Toplam | 754 | 100,0 | 1474 | 100,0 | 412 | 99,9 | 398 | 100,0 | 3038 | 100,0 |

Not: Yuvarlama hatasından dolayı toplam yüzdesi %100'den farklıdır.

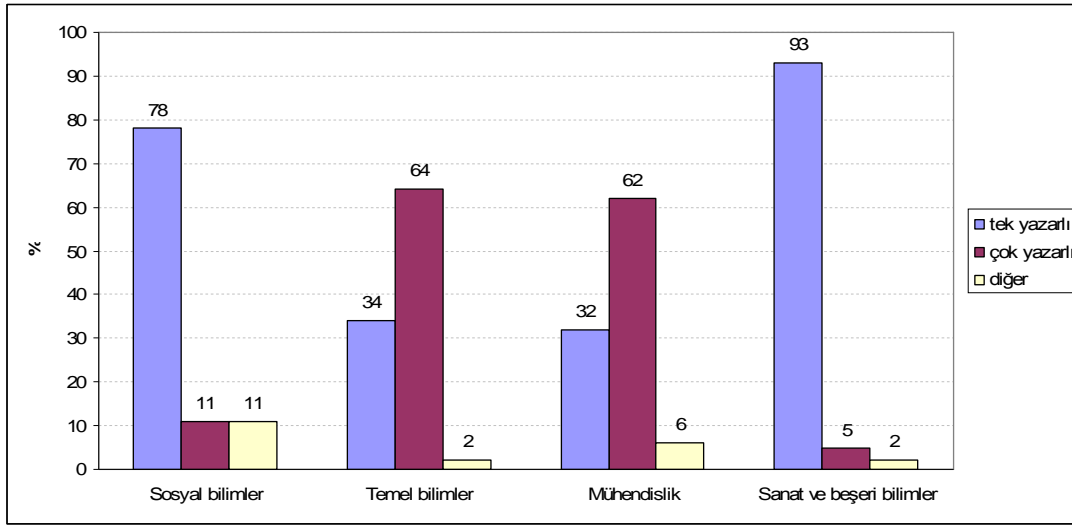
3.7 Atıf Yapılan Kaynakların Yazar Sayısı Açısından Değerlendirilmesi

Genel olarak bakıldığında tezlerde atıf yapılan kaynakların çoğunluğunun tek yazarlı yayınlardan oluştuğu saptanmıştır. Atıfların üçte biri ise çok yazarlı kaynaklara yapılmıştır. Çalışmamızda yazar bilgisi olmayan ya da tüzel kuruluşların ürettiği yayınlar “diğer” başlığı altında toplanmıştır ve toplam içindeki oranı %7'dir (bkz. Şekil 18).



Şekil 18. Tezlerde atıf yapılan kaynakların yazar durumları

Disiplinlere göre ve zaman içinde yazarlık durumunun değiştiği bilinmektedir. Araştırmamızda bu durumu test etmek amacıyla atıflar hem dönemsel olarak hem de disiplinlere göre ayrı ayrı analiz edilmiştir. Buna göre tek yazarlık sanat ve beşeri bilimler ile sosyal bilimlerde sıklıkla gözlemlenirken, temel bilimler ve mühendislikte çok yazarlı kaynaklara daha sık atıf yapıldığı saptanmıştır. Temel bilimler ve mühendislikteki çok yazarlı yayınlara yapılan atıflar, sanat ve beşeri bilimler ile sosyal bilimlerdeki tek yazarlı yayınlara yapılan atıflar kadar yoğun değildir. Temel bilimlerdeki tezlerde atıfların %64'ü, mühendislikte ise atıfların %62'si çok yazarlı kaynaklara yapılmıştır (bkz. Şekil 19).



Şekil 19. Alanlara göre tezlerde atıf yapılan kaynakların yazar durumları

3.7.1 Sosyal Bilimler

Sosyal bilimler içerisinde psikolojinin atıf yönelimleri açısından ki farklılığı yazarlık açısından da kendini göstermektedir. Psikoloji tezlerindeki atıfların yarısından fazlası (%58,5) çok yazarlı kaynaklara yapılmıştır (bkz. Tablo 25). Psikoloji dışındaki diğer disiplinlerde tek yazarlı kaynaklara daha fazla atıf yapıldığı görülmektedir. Özellikle psikolojide grup çalışmaları ve projelerin diğer sosyal bilim disiplinlerine göre daha fazla olması bu sonucun ortaya çıkmasının temel nedenidir. Ayrıca klinik psikoloji gibi psikolojinin bazı alt dallarında disiplinlerarası çalışmalar yoğun bir biçimde gerçekleştirilmektedir. Bu da farklı alanlardan araştırmacılarla ortak çalışılma gereksinimini ortaya çıkarmaktadır.

Tablo 25. Sosyal bilimler tezlerinde atıf yapılan kaynakların yazar durumları

| Yayın türü | <u>Psikoloji</u> | | <u>Sosyoloji</u> | | <u>Tarih</u> | | <u>Ekonomi</u> | | <u>Toplam</u> | |
|-------------|------------------|-------|------------------|-------|--------------|-------|----------------|-------|---------------|-------|
| | N | % | N | % | N | % | N | % | N | % |
| Tek yazarlı | 713 | 40,8 | 3265 | 88,0 | 6675 | 82,5 | 122 | 62,6 | 10.775 | 78,4 |
| Çok yazarlı | 1021 | 58,5 | 258 | 7,0 | 226 | 2,8 | 19 | 9,7 | 1524 | 11,1 |
| Diğer | 12 | 0,7 | 188 | 5,1 | 1189 | 14,7 | 54 | 27,7 | 1443 | 10,5 |
| Toplam | 1746 | 100,0 | 3711 | 100,1 | 8090 | 100,0 | 195 | 100,0 | 13.742 | 100,0 |

Not: Yuvarlama hatasından dolayı toplam yüzdesi %100'den farklıdır.

Tarih tezlerindeki atıflarda tek yazarlılığın oldukça baskın olduğu ve atıfların sadece %3'ünün tek yazarlı çalışmalara yapıldığı görülmektedir. Bu durum özellikle tarih alanında bireysel olarak yapılan çalışmaların bir sonucudur. Öte yandan tarih ve ekonomide yazarı bulunmayan ya da tüzel kuruluşların sorumluluğunda yayımlanmış olan çalışmaların varlığı dikkati çekmektedir.

3.7.2 Temel Bilimler

Matematik ve istatistik tezlerinde yararlanılan kaynaklarda tek yazarlı çalışmalar daha fazladır. Buna karşın kimya tezlerinde atıf yapılan kaynakların %73'ü, biyoloji tezlerinde atıf yapılan kaynakların %66'sı çok yazarlı yayınlara yapılmıştır (bkz. Tablo 26). Matematik ve istatistik ile karşılaştırıldığında kimya ve biyolojide deneylere dayanan ve ekip çalışması gerektiren araştırmaların varlığı çok yazarlı yayınların daha fazla üretilmesine, dolayısıyla da yapılan tezlerde yararlanılan kaynakların çok yazarlı yayınlar olmasına neden olmaktadır.

Tablo 26. Temel bilimler tezlerinde atıf yapılan kaynakların yazar durumları

| Yayın türü | <u>İstatistik</u> | | <u>Kimya</u> | | <u>Matematik</u> | | <u>Biyoloji</u> | | <u>Toplam</u> | |
|-------------|-------------------|-------|--------------|-------|------------------|-------|-----------------|-------|---------------|-------|
| | N | % | N | % | N | % | N | % | N | % |
| Tek yazarlı | 438 | 53,2 | 776 | 25,7 | 380 | 68,5 | 1187 | 31,6 | 2781 | 34,1 |
| Çok yazarlı | 349 | 42,4 | 2214 | 73,3 | 173 | 31,2 | 2495 | 66,4 | 5231 | 64,1 |
| Diğer | 37 | 4,5 | 29 | 1,0 | 2 | 0,4 | 78 | 2,1 | 146 | 1,8 |
| Toplam | 824 | 100,1 | 3019 | 100,0 | 555 | 100,1 | 3760 | 100,1 | 8158 | 100,0 |

Not: Yuvarlama hatasından dolayı toplam yüzdesi %100'den farklıdır.

Temel bilimlerde disiplinlere göre yazarlık durumu açısından atıf yapılan kaynaklar arasında farklılık bulunup bulunmadığını test etmek için Ki-Kare analizi yapılmıştır. Analiz sonucunda

disiplinler ile yazarlık durumu arasında istatistiksel açıdan anlamlı bir fark bulunduğu saptanmıştır ($\chi^2 = 600,552$ s.d. = 6, $p < .01$).

3.7.3 Mühendislik

Her ne kadar oranlar farklılık gösterse de mühendisliğin tüm disiplinlerinde çok yazarlı yayınlara yapılan atıflar tek yazarlı yayınlara yapılan atıflardan daha fazladır. Atıf yapılan yayınların yazarlık durumları açısından kimya mühendisliği temel bilimler altında yer alan kimya ile hemen hemen aynı özellikleri göstermektedir. Aynı zamanda kimya mühendisliği, mühendislikteki disiplinler arasında çok yazarlı yayınlara en fazla atıf yapılan disiplindir. Kimya mühendisliğindeki tezlerde yaklaşık olarak atıf yapılan her dört kaynaktan üçü çok yazarlı yayınlara yapılmıştır (bkz. Tablo 27).

Tablo 27. Mühendislik tezlerinde atıf yapılan kaynakların yazar durumları

| Yayın türü | Fizik | | Kimya | | Elektrik Elektronik | | Bilgisayar | | Toplam | |
|-------------|-------|-------|-------|-------|---------------------|-------|------------|-------|--------|-------|
| | N | % | N | % | N | % | N | % | N | % |
| Tek yazarlı | 380 | 31,9 | 415 | 24,6 | 347 | 40,8 | 241 | 38,8 | 1383 | 31,8 |
| Çok yazarlı | 789 | 66,2 | 1238 | 73,4 | 372 | 43,7 | 309 | 49,8 | 2708 | 62,2 |
| Diğer | 23 | 1,9 | 34 | 2,0 | 132 | 15,5 | 71 | 11,4 | 260 | 6,0 |
| Toplam | 1192 | 100,0 | 1687 | 100,0 | 851 | 100,0 | 621 | 100,0 | 4351 | 100,0 |

3.7.4 Sanat ve Beşeri Bilimler

Seramik dışındaki sanat ve beşeri bilimler disiplinlerinde tek yazarlılık %90'nın üzerinde bir orana sahiptir. Seramikteki tezlerde atıf yapılan kaynaklar arasında tek yazarlılık oranı ise %86'dır (bkz. Tablo 28). Bu alandaki araştırmacıların genellikle bireysel çalışmayı benimsemiş kişiler olması daha uzun yıllar tek yazarlı literatürün alanda egemen olacağını düşündürmektedir.

Tablo 28. Sanat ve beşeri bilimler tezlerinde atıf yapılan kaynakların yazar durumları

| Yayın türü | Felsefe | | İDE | | Resim | | Seramik | | Toplam | |
|-------------|---------|-------|------|-------|-------|-------|---------|-------|--------|-------|
| | N | % | N | % | N | % | N | % | N | % |
| Tek yazarlı | 730 | 96,8 | 1356 | 92,0 | 385 | 93,4 | 341 | 85,7 | 2812 | 92,6 |
| Çok yazarlı | 18 | 2,4 | 97 | 6,6 | 14 | 3,4 | 30 | 7,5 | 159 | 5,2 |
| Diğer | 6 | 0,8 | 21 | 1,4 | 13 | 3,2 | 27 | 6,8 | 67 | 2,2 |
| Toplam | 754 | 100,0 | 1474 | 100,0 | 412 | 100,0 | 398 | 100,0 | 3038 | 100,0 |

4. BÖLÜM

SONUÇ ve ÖNERİLER

Bu araştırma sonunda elde edilen verilerle ulaşılan sonuçlar şu şekilde sıralanabilir.

1. Hacettepe Üniversitesi'nde 1968 yılından bu yana yüksek lisans ve doktora tez sayılarının sistematik olarak arttığı görülmektedir. Üniversitemizde 1968-2007 yılları arasında toplam 3520 lisans üstü tez yapılmıştır. Bu tezlerin onar yıllık dönemler halinde dağılımlarını değerlendirdiğimizde 1968-1977 yılları arasında yapılan toplam tez sayısı 119 iken bu sayı 1978-1987 yılları arasında 518, 1988-1997 yılları arasında 1112 ve 1998-2007 yılları arasında 1771'e ulaştığı görülmektedir. Dört alan ele alındığında bu dönemler içinde tez sayısının en az artış gösterdiği alan sanat ve insani bilimlerdir. Tez sayısı açısından en fazla tez hazırlanan alan fen bilimleri olurken, ilk on yıllık döneme göre son dönem karşılaştırıldığında en fazla artış gösteren alan ise mühendisliktir .
2. Araştırma kapsamında incelenen tezlerin %71'i yüksek lisans, %29'u doktora tezidir. Bu tezler sayfa sayısı açısından değerlendirildiğinde doktora tezlerinin yüksek lisans tezlerinden daha fazla sayfa sayısına sahip olduğu anlaşılmaktadır. Yüksek lisans tezlerinde ortalama sayfa sayısı 92 iken doktora tezlerinde 170'e çıkmaktadır.
3. Tezlerin sayfa sayılarının alanlara göre dağılımına baktığımızda sosyal bilimler alanında yapılan tezlerin uzunluk olarak ilk sırada yer aldığı, sanat ve beşeri bilimler tezlerinin ise en kısa tezler olduğu görülmektedir.
4. Çalışma kapsamında incelenen 391 tezde toplam 29.289 atıf yer almaktadır. Ortalama atıf sayısı 75 dir. Sayfa sayılarında olduğu gibi atıf sayılarında da yüksek lisans ve doktora tezleri arasında fark vardır. Yüksek lisans tezlerinin ortalama atıf sayısı 56 iken doktora bu sayı 121'e çıkmaktadır. Sonuçta sayfa sayısı ile atıf sayısı arasında da doğru orantılı bir ilişki vardır. Sayfa sayısı arttıkça atıf sayıları da artmaktadır.
5. Yüksek lisans ve doktora tezlerinde yer alan atıf sayılarının alanlara göre dağılımına baktığımızda sosyal bilimler alanında yapılan tezlerde yer alan atıf sayısının diğer alanlardan fazla olduğu görülmektedir. Sosyal bilimler tezlerindeki atıf sayısı genel ortalama atıf sayısının iki katına yakındır. Disiplin açısından baktığımızda en fazla sayfa ve atıf yapılan disiplin tarih olurken, matematik ve resim en az sayfa ve atıf sayısına sahip disiplinleri oluşturmaktadır.
6. Tezlerde atıf yapılan kaynak türleri incelendiğinde, toplam atıfların %48'inin kitaplara, %42'sinin dergilere, %3'ünün bildirimlere ve %2'sinin tezlere yapıldığı

anlaşılmaktadır. Web kaynaklarına yapılan atıf oranı %1 dir. Bu kaynaklar dışında yapılan ve “diğer” başlığı altında toplanan rapor, standart, patent vb. gibi yayınlara yapılan atıfların oranı ise % 4 dür.

7. Atıf yapılan kaynak türlerinin alanlar arası dağılımı birbirine göre farklılık göstermektedir. Bu açıdan değerlendirildiğinde sosyal bilimler alanında yapılan tezlerin atıflarının büyük bir kısmını kitaplar oluşturmaktadır. Sosyal bilimler içinde Sosyoloji %70.7 oranla en fazla kitap kullanan disiplindir. Bunu sırasıyla tarih ve ekonomi izlemektedir. En az kitap kullanılan alan ise psikolojidir. Sosyal bilimler içinde psikoloji ekonomi, sosyoloji ve tarihten kaynak kullanım özellikleri açısından ayrılmaktadır. Psikoloji tezlerindeki atıfların %66.6’sı dergilere yapılmıştır.
8. Sosyal bilimlerin aksine temel bilimler alanında en fazla dergilere atıf yapıldığı görülmektedir. Kimya %80 oranıyla en fazla dergi kullanan alan olurken bunu %75 oranda dergi kullanımıyla biyoloji izlemektedir. Temel bilimler alanında matematik (%53) ve istatistik (%51) tezlerinde dergilere yapılan atıflar birbirine yakın oranlarda ve kimya ve biyoloji tezlerine göre daha azdır.
9. Temel bilimlerde olduğu gibi mühendislik alanında da dergi kullanımı fazladır. Özellikle fizik (%73,1) ve kimya (%68,7) mühendisliğinde dergiye yapılan atıflar diğer kaynaklardan fazladır. Bilgisayar mühendisliğinde bu oran %48.3’e ve elektrik ve elektronik mühendisliğinde %34,7’ye düşmektedir. Bu alan içinde en fazla kitap atıfı %42,2 ile elektrik ve elektronik tezlerinde yer almaktadır.
10. Sanat ve beşeri bilimler alanında en çok atıf yapılan kaynak kitaptır. Felsefe %93 ile kitaba en fazla atıf yapan disiplin olurken, felsefeyi %87,6 ile resim, %87,2 ile İngiliz dili ve edebiyatı, %78,9 ile de seramik takip etmektedir. Tüm alanlar içinde dergi kullanımının en az olduğu alan sanat ve beşeri bilimlerdir.
11. Tüm alanlarda tez kullanımının düşük oranda olduğu görülmektedir. Toplam atıflar içinde %2 olan tez atıflarına alanlar açısından baktığımızda, sosyal bilimlerde %1.4, temel bilimlerde %2,1, mühendislik alanında %2,5, sanat ve beşeri bilimlerde %0,6 dır. Bu sonuçlara göre en fazla tez kullanımının mühendislik alanında, en az kullanımın ise sanat ve beşeri bilimler alanında olduğu söylenebilir.
12. Bir diğer yayın türü olan bildirilerin ise genel kullanım içindeki oranı %3 dür. Bildirilere %6, 2 ile en fazla atıf yapan alan mühendislik olurken, en az atıf yapan alan %0, 4 ile sanat ve beşeri bilimler olmuştur.
13. Genel olarak atıf yapılan kaynaklara baktığımızda %1 oranıyla elektronik kaynakların en az atıf yapılan tür olduğunu görüyoruz. Elektronik kaynakların belli bir dönem

sonrasında kullanılabilmesinin de bu sonuç üzerinde etkisi vardır. Elektronik kaynaklara %2, 2 oranıyla en fazla mühendislik alanında atıf yapılmakta, bunu sanat ve beşeri bilimler izlemektedir (%2,0). Sosyal bilimler (%0,7) ve temel bilimler (%0,8) alanlarında elektronik kaynaklara yapılan atıf oranları birbirine yakın ve en düşük düzeydedir.

14. Tezlere yapılan atıfları dönemlere göre incelediğimizde, atıf sayısının giderek arttığı gözlenmektedir. Son on yıllık dönemde ortalama verilen atıf sayısı (87,3) ilk on yıllık dönemde ortalama verilen atıfların (36,4) iki katından fazladır.
15. Dönemlere göre atıf yapılan kaynak türleri arasında fark olup oladığına baktığımızda sosyal bilimler alanında kitaplara yapılan atıf sayısı düşerken dergilere yapılan atıf sayısında özellikle son dönemde artış olduğu gözlenmektedir. Sosyal bilimler içinde psikoloji alanında dergi kullanımının her dönem diğer alanlara göre fazla olduğu ve özellikle 1998-2007 döneminde bu oranın daha da arttığı görülmektedir. Elde edilen verilerden sosyoloji ve tarih alanlarında her dönemde kitaplara yapılan atıfların dergilere yapılan atıfından daha fazla olduğu anlaşılmaktadır. Temel bilimler ve mühendislik alanlarında özellikle son üç dönemde kitaplara yapılan atıf oranı düşerken, dergilere yapılan atıf oranında az da olsa bir artış olduğu görülmektedir.
16. Temel bilimler alanında dönemlere göre atıf yapılan kaynaklar incelendiğinde 1978-1987 dönemi sonrasında kitaplara yapılan atıf sayısında az da olsa bir azalma olduğu ve her dönemde dergilere yapılan atıf sayısının kitaplara yapılan atıflardan daha fazla olduğu sonucuna ulaşılmıştır. Temel bilimler alanında yer alan disiplinlere baktığımızda biyoloji ve kimya alanında dergi kullanımının zaman içinde giderek artış gösterdiği ve her dönem matematik ve istatistik alanından fazla olduğu anlaşılmaktadır.
17. Mühendislik alanında yapılan tezlerin atıflarının dönemlere göre dağılımını incelediğimizde kitaplara ve bildirilere yapılan atıfların zaman içinde azaldığını, dergilere yapılan atıf sayısında ise giderek artış olduğu görülmektedir. 1978-1987 yılları arasında yapılan tezlerdeki atıfların %48,9'unu dergiler oluştururken bu oran 1998-2007 yılları arasında %63,6'ya çıkmıştır. Alan içinde yer alan disiplinlere baktığımızda dergi atıflarındaki oranın artmasında kimya mühendisliğinin etkisi görülmektedir. Zaman içinde atıf oranları değişse de kırk yıllık dönem içinde mühendislik alanında en sık atıf yapılan kaynaklar sırasıyla dergi, kitap ve bildiriler olduğu anlaşılmaktadır.

18. 1968-2007 zaman diliminde sanat ve beşeri bilimlerde kitaplara yapılan atıf oranının çok fazla değişiklik göstermediğini ve önceliğini koruduğunu görüyoruz. Genelde her dönem dergi kullanımının çok az olduğu sanat ve beşeri bilimler alanında 1978-1987 yılları arasında %15 olan dergilere atıf oranı 1998-2007 tarihleri arasında %7,9'a gerilemiştir. Bu alanda kitabın temel bilimsel iletişim aracı olduğu söylenebilir.
19. Dört farklı alan altında, 16 disiplinde yapılan tezlerde yer alan atıflar "literatür eskimesi" açısından incelenmiş; atıf yapılan kaynakların yarı yaşamlarının yanı sıra %60, %70, %80 ve %90 eskime oranları araştırılmıştır. Sonuçta tüm atıflar dikkate alındığında kullanılan kaynakların 1006 ile 2007 tarihleri arasında değiştiği saptanmıştır. Yine 16 disiplin genelinde baktığımızda atıf yapılan kaynakların yarı yaşamları 12 yıl olarak bulunmuştur.
20. Literatür eskimesinde alanlar ve aynı alan içinde farklı disiplinler arasında farklılık görülmektedir. Alanlar bazında bakıldığında, en hızlı eskimenin mühendislik tezlerinde gerçekleştiği görülmektedir. Mühendislik tezlerindeki atıfların yarı yaşamı sekiz yıldır. Sanat ve beşeri bilimler tezleri için yarı yaşam 10 yıl, temel bilimlerdeki tezler için 11 yıl, sosyal bilimlerdeki tezler için ise 14 yıl olarak saptanmıştır. Disiplin açısından literatür eskimesini ele aldığımızda bilgisayar mühendisliği 5 yıl ile en hızlı eskimenin yaşandığı disiplin olurken, tarih 21 yıl ile en yavaş eskimenin olduğu disiplin olarak saptanmıştır.
21. Araştırmamızda yarı yaşamın kaynak türlerine göre değişiklik gösterip göstermediği de sınıanmıştır. Genel olarak baktığımızda kitaplar için yarı yaşam 13, dergiler için 11, tezler için 6, İnternet kaynakları için 1, bildiriler için ise 8 yıl olarak bulunmuştur. Alan bazlı incelediğimizde ise alanlar arasında olduğu gibi aynı alan içinde farklı disiplinler arasında da kaynak türlerine göre eskime oranları arasında farklılıklar olduğu saptanmıştır. Sosyal bilimlerde tarih, kitap ve dergi türlerinde en yavaş yaşlanmanın yaşandığı alan olurken ekonomi en hızlı literatür eskimesinin olduğu disiplindir. Temel bilimlerde kitaplara yönelik en hızlı eskime istatiste, dergilere yönelik en hızlı eskime ise biyolojide görülmektedir. Mühendislik alanında ise kitaplarda ve dergilerde en hızlı eskime bilgisayar mühendisliğindedir. Sanat ve beşeri bilimler alanında kitaplarda görülen eskime oranı dergilere göre daha yüksektir. Bu alan içinde kitap ve dergilerde en yaşlı atıflar İngiliz dili ve edebiyatı tezlerinde yer almaktadır.
22. Tezlerde kullanılan kaynaklar dil açısından da değerlendirilmiş, bilimsel iletişimde Türkçe, İngilizce ve diğer dillerde yazılan kaynakların kullanım oranlarının ve

bunların alanlara ve disiplinlere göre farklılık gösterip göstermedikleri sınıanmıştır. Tüm tezlerde yapılan atıfların dillere göre dağılımına genel olarak baktığımızda atıfların %56'sının İngilizce kaynaklara, %41'inin Türkçe kaynaklara yapıldığı görülmektedir. 1968 yılından 2007 yılına kadar olan sürede on yıllık dönemler içinde yayın dili ile ilgili tercihler değerlendirildiğinde her dönem İngilizce kaynak kullanımının yüksek olduğu ancak zaman içinde Türkçe kaynak kullanımında az da olsa bir artış olduğu anlaşılmaktadır.

23. Alanlar bazında tezlerde yararlanılan kaynakların dillerine göre dağılımlarına baktığımızda büyük farklılıklar olduğu görülmektedir. Mühendislikte İngilizce kaynaklara yapılan atıfların oranı %94 iken sosyal bilimlerde bu oran %24'e düşmektedir. Alan içinde farklı disiplinler arasında da kaynakların dilleri ile ilgili farklı tercihler olduğu saptanmıştır. Sosyal bilimler içinde psikoloji tezlerinde en fazla yabancı dilde literatüre atıf yapılırken, Türkçe literatürün en çok kullanıldığı tezler tarih tezleridir. Temel bilimler alanında yer alan tüm disiplinlerde İngilizce literatüre atıf oranı çok yüksektir. Kimya ve matematikte bu oran %90'ın üzerine çıkmaktadır. Mühendislik alanında ise tüm disiplinlerde İngilizce kaynaklara atıf oranı %90'ın üzerinde saptanmıştır. Sanat ve beşeri bilimler alanında ise İngiliz dili ve edebiyatı hariç diğer disiplinlerde Türkçe kaynak kullanımı daha fazladır. Türkçe ve İngilizce dışındaki diğer dillere yapılan atıflarda sanat ve beşeri bilimler %6 ile ilk sırada yer alırken, mühendislik %1 oranıyla son sıradadır. Kullanılan diğer diller genelde Almanca, Fransızca, Arapça ve Ruscadır.
24. Farklı alanlarda ekip halinde ve yalnız çalışma alışkanlıklarının olması bilimsel ürünlere de yansımaktadır. Bu farklılıkları ortaya koyabilmek için tezlerin atıflarında yer alan kaynaklar tek veya çok yazarlı oluşlarına göre değerlendirilmiştir. Elde edilen sonuçlara genel olarak bakıldığında atıf yapılan kaynakların %61'i tek yazarlıdır. Ancak alanlara göre tek ve çok yazarlı kaynak kullanımı arasında farklılıklar vardır. Tek yazarlı kaynak kullanımı sosyal bilimler (%78), sanat ve beşeri bilimler (%93) alanlarında yoğun görülürken, temel bilimler (%34) ve mühendislik alanında (%32) düşük düzeyde kalmaktadır. Sosyal bilimler içinde en fazla tek yazarlı kaynağı %88 oranı ile sosyoloji kullanırken, psikolojide bu oran yarıdan daha aza inmektedir (%40,8). Temel bilimlerde de tek ve çok yazarlı yayın kullanımında alan içinde farklılık vardır. Matematik ve istatistik tezlerinde yararlanılan kaynaklarda tek yazarlı çalışmalar daha fazladır. Buna karşın kimya tezlerinde atıf yapılan kaynakların %73'ü, biyoloji tezlerinde atıf yapılan kaynakların %66'sı çok yazarlı yayınlara yapılmıştır.

Tüm alanlar içinde çok yazarlı yayınlara en fazla atıf yapan alan mühendisliktir. Kimya mühendisliğinin %73,4 oranla en fazla çok yazarlı kaynak kullandığı mühendislik alanı içindeki tüm disiplinlerde çok yazarlı yayınlara atıf oranı tek yazarlı yayınlara atıf oranından daha fazladır. En fazla tek yazarlı kaynak kullanılan alan olan sanat ve beşeri bilimler alanında ise seramik dışında tüm disiplinlerde bu oran %90'ın üzerine çıkmaktadır.

25. Tüm sonuçlar değerlendirildiğinde kullanılan kaynak türü, kaynakların eskime oranı, yayın dili, yazar sayısı ile alan arasında ilişki olduğu görülmektedir. Kitap, yavaş eskime, Türkçe kaynak ve tek yazarlı yayınlara atıf sosyal bilimler, sanat ve beşeri bilimler alanlarında yoğunlaşırken; daha dergi, hızlı eskime, İngilizce ve çok yazarlı kaynaklara atıf temel bilimler ve mühendislik alanlarında yoğunlaşmaktadır.
26. Araştırma sonuçlarını zaman içinde disiplinlerin yayın kullanma alışkanlıklarına göre değerlendirdiğimizde, kırk yıllık süreç içinde dört farklı alanda yapılan tezlerde zamanla atıf sayısının arttığı; yayın türü olarak en fazla kitap ve dergilere atıf yapıldığı; kitaplara yapılan atıflarda son zamanlarda bir azalma görüldüğü ancak atıf yapılan yayın türünün disiplinlere göre farklılık gösterdiği anlaşılmaktadır.
27. Çalışma sonunda Türkçe literatür kullanımının ve literatür yaşlanmasının alanlara değişim gösterdiği; uluslararası bilimsel iletişimde bilim dili olduğu kabul edilen İngilizcenin kullanımının zaman içinde azalma göstermesine karşın, en fazla kullanılan yayın dili olma özelliğini koruduğu; çok yazarlı yayınlara yapılan atıflarda alanlar arasında fark olmasına rağmen dönemler arasında pek fazla bir farklılık gözlenmediği elde edilen sonuçlardan anlaşılmaktadır.

Bütün bu sonuçlar ışığında şu öneriler de bulunulabilir:

1. Bilimsel iletişimde zamana ve disipline göre farklılıkların ortaya konularak genellenebilmesi için bu konuda yapılacak araştırmalara ihtiyaç vardır. Bu araştırmaların diğer disiplinlerde ve üniversitelerde yapılması bu konuda genel kaniya varılması açısından gereklidir. Bu çalışmaların zaman içinde tekrarı bilimsel iletişimde bilgi ortamı ve kullanıcı özelliklerine bağlı olarak oluşacak değişimlerin saptanması açısından önemlidir.

2. Bu çalışmaların benzer tekniklerle yapılması elde edilen bulguların bir araya getirilerek değerlendirilmesine olanak verecektir. Bu bulgular ışığında bilgi merkezlerinin koleksiyon politikalarını oluşturmaları gerçekçi olacaktır.
3. Koleksiyon politikalarının hazırlanmasında alanlar arasındaki farklılıklara dikkat edilmesi, aynı alan içinde yer almasına rağmen farklı disiplinlerin kaynak seçim ve kullanım özelliklerinin hazırlanacak seçim ve sağlama politikalarına yansıtılması koleksiyonun kullanım oranını artıracaktır.
4. Var olan koleksiyonların ayıklanmasında belli yıl ve türe göre ayıklama esasından çok disiplinlere göre esnek ayıklama politikaları geliştirilebilmelidir.

KAYNAKÇA

- AL, U. ve Tonta, Y. Atıf analizi: Hacettepe Üniversitesi Kütüphanecilik Bölümü tezlerinde atıf yapılan kaynaklar. *Bilgi Dünyası*, 5(1):19-47, (2004).
- ALTINÖRS, G. *Türkiye’de kütüphanecilik bilim dalı konusunda yapılmış olan doçentlik, doktora ve bilim uzmanlığı tezlerinde kullanılmış olan araştırma metodları*. Yayınlanmamış yüksek lisans tezi. Hacettepe Üniversitesi, Ankara, (1983).
- BAYRAM, Ö. (Gökkurt). Atıf verisi (citation data) ve enformetrik yasalar: Türk kütüphanecilik literatüründeki doktora tezleri üzerinde bir uygulama. *Türk Kütüphaneciliği*, 12:21-32, (1998).
- BEILE, P.M., Boote, D.N. ve Killingsworth, E.K. A microscope or a mirror?: A question of study validity regarding the use of dissertation citation analysis for evaluating research collections. *Journal of Academic Librarianship*, 30(5):347-353, (2004).
- BRAZZEAL, B. ve Fowler, R. Patterns of information use in graduate research in forestry: A citation analysis of master’s theses at Mississippi State University. *Science & Technology Libraries*, 26(2):91-106, (2005).
- BROADUS, R.N. The literature of the social sciences: a survey of citation studies. *International Social Sciences Journal*, 23:236–243, (1971).
- BUTTLAR, L. Information sources in library and information science doctoral research. *Library and Information Science Research*, 21:227-245, (1999).
- CLARKE, M.E. ve Oppenheim, C. Citation behaviour of information science students II: Postgraduate students. *Education for Information*, 24(1):1-30, (2006).
- CLEMENS, E.S., Powell, W.W., McIlwaine, K. ve Okamoto, D. Careers in print: Books, journals, and scholarly reputations *The American Journal of Sociology*, 101(2):433-494, (1995).
- CULLARS, J. Citation characteristics of monographs in the fine arts. *Library Quarterly*, 62(3):325-342, (1992).
- CUNNINGHAM, S.J. ve Bockock, D. Obsolescence of computing literature. *Scientometrics*, 34(2):255-262, (1995).
- DEMİRGİL, H. Parametrik olmayan (non-parametric) hipotez testleri. *SPSS uygulamalı çok değişkenli istatistik teknikleri içinde* (83-112). Yay. haz. Ş. Kalaycı. Ankara: Asil, (2008).
- DENKEL, A., Kâğıtçıbaşı, Ç., Pak, N.K. ve Pamuk, Ş. *Türkiye’de sosyal bilimlerin uluslararası yayın performansı*. Ankara: Türkiye Bilimler Akademisi, (1999).

- EARLE, P. ve Vickery, B. Social science literature use in the UK as indicated by citations. *Journal of Documentation*, 25:123-141, (1969).
- EDWARDS, S. Citation analysis as a collection development tool: A bibliometric study of polymer science theses and dissertations. *Serials Review*, 25:11-20, (1999).
- GOODEN, A.M. Citation analysis of chemistry doctoral dissertations: An Ohio State University case study. *Issues in Science & Technology Librarianship*, 32. , (2001). 25 Haziran 2008 tarihinde <http://www.istl.org/01-fall/refereed.html> adresinden erişildi.
- GÖKKURT, Ö. “Citation” indeks ve ‘citation’ analizi: Enformetrik bir model çalışması. Yayımlanmamış doktora tezi. Ankara Üniversitesi, Ankara, (1997a).
- GÖKKURT, Ö. Yoğunlaşma teorisi ve atıf analizinde kullanımı. *Kütüphanecilik Bölümü 25. Yıla Armağan* içinde (153-161). Yay. haz. B. Yılmaz. Ankara: Hacettepe Üniversitesi, (1997b).
- HAYCOCK, L.A. Citation analysis of education dissertations for collection development. *Library Resources & Technical Services*, 48(2):102-106, (2004).
- HEINZKILL, R. Characteristics of references in selected scholarly English literary journals. *Library Quarterly*, 50:352-365, (1980).
- HERUBEL, J-P.V.M. Philosophy dissertation bibliographies and citations in serials evaluation. *Serials Librarian*, 20:65-73, (1991).
- KOEHLER, W. Information science as “Little Science”: The implications of a bibliometric analysis of the Journal of the American Society for Information Science. *Scientometrics*, 51(1):117-132, (2001).
- KUSHKOWSKI, J.D., Parsons, K.A., ve Wiese, W.H. Master’s and doctoral thesis citations: Analysis and trends of a longitudinal study. *portal: Libraries and the Academy*, 3:459-479, (2003). 25 Haziran 2008 tarihinde http://muse.jhu.edu/journals/portal_libraries_and_the_academy/v003/3.3kushkowski.pdf adresinden erişildi.
- KUYPER-RUSHING, L. Identifying uniform core journal titles for music libraries: A dissertation citation study. *College & Research Libraries*, 60:153-163, (1999).
- LABORIE, T. ve Halperin, M. Citation patterns in library science dissertations. *Journal of Education for Librarianship*, 14:271-283, (1976).
- LARIVIÉRE, V., Zuccala, A. ve Archambault, É. The declining scientific impact of theses: Implications for electronic thesis and dissertation repositories and graduate studies. *Scientometrics*, 74(1):109-121, (2007).

- LINDHOLM-ROMANTSCHUK, Y. ve Warner, J. The role of monographs in scholarly communication: An empirical study of philosophy, sociology and economics. *Journal of Documentation*, 52(4):389-404, (1996).
- LINE, M.B. The 'half-life' of periodical literature: apparent and real obsolescence. *Journal of Documentation*, 26:46-54, (1970).
- MAGNER, D.K. Seeking a radical change in the role of publishing. *The Chronicle of Higher Education*, (2000). 29 Haziran 2008 tarihinde <http://chronicle.com/free/v46/i41/41a01601.htm> adresinden erişildi.
- MEADOWS, A.J. The citation characteristics of astronomical research literature. *Journal of Documentation*, 23:28-33, (1967).
- OKIY, R.B. A citation analysis of education dissertations at the Delta State University, Abraka, Nigeria. *Collection Building*, 22(4):158-161, (2003).
- PRITCHARD, A. Statistical bibliography or bibliometrics? *Journal of Documentation*, 25:348-349, (1969).
- SCHAFFER, T. Psychology citations revisited: Behavioral research in the age of electronic resources. *Journal of Academic Librarianship*, 30(5):354-360, (2004).
- SEXTON, E. Journal use by graduate students as indicated by master's theses bibliographies at an Urban Commuter College, 1991-2004. *Behavioral & Social Sciences Librarian*, 24(2):93-111, (2006).
- SHONTZ, D. The serial/monograph ratio in psychology: Application at the local level. *Behavioral & Social Sciences Librarian*, 11(2):91-105, (1992).
- SINN, R.N. A local citation analysis of mathematical and statistical dissertations. . *Science & Technology Libraries*, 25(4):25-37, (2005).
- SLUTZ, M.J. A citation analysis of master's level English theses submitted to the Department of English-Kent State University, 1985-1995. (1997). 2 Temmuz 2008 tarihinde http://eric.ed.gov/ERICDocs/data/ericdocs2sql/content_storage_01/0000019b/80/15/10/7b.pdf adresinden erişildi.
- STERN, M. Characteristics of the literature of literary scholarship. *College & Research Libraries*, 44(4):199-209, (1983).
- SUNGUR, O. Korelasyon analizi. *SPSS uygulamalı çok değişkenli istatistik teknikleri* içinde (113-127). Yay. haz. Ş. Kalaycı. Ankara: Asil, (2008).
- SYLVIA, M. ve Leshner, M. What journals do psychology graduate students need? A citation analysis of thesis references. *College & Research Libraries*, 56:313-318, (1995).

- THOMPSON, J.W. The death of the scholarly monograph in the humanities? Citation patterns in literary scholarship. *Libri*, 52(3):121-136, (2002).
- TONTA, Y. ve Al, U. Scatter and obsolescence of journals cited in theses and dissertations of librarianship. *Library & Information Science Research*, 28(2):281-296, (2006).
- TONTA, Y., Küçük, M.E., Al, U., Alır, G., Ertürk, K.L., Olcay, N.E., Soydal, İ. ve Ünal, Y. *Hacettepe Üniversitesi elektronik tez projesi: Yüksek lisans, doktora ve sanatta yeterlik tezlerinin dijitalleştirilmesi ve tam metinlerinin Internet aracılığıyla erişime açılması*. Hacettepe Üniversitesi Bilimsel Araştırmalar Birimi Proje No 02-G-064, (2006). (xi, 56 s.).
- UÇAK, N.Ö. User studies in Turkey: An evaluation of dissertations. *Information Development*, 20:122-129, (2004).
- UÇAK, N.Ö. Kütüphanecilik ve bilgi yönetimi literatüründe kullanıcı. *Değişen Dünyada Bilgi Yönetimi Sempozyumu, 24-26 Ekim 2007, Hacettepe Üniversitesi, Ankara*. içinde (113-120). Yay. haz. S. Kurbanoglu, Y. Tonta ve U. Al. Ankara: Hacettepe Üniversitesi, (2007).
- WALCOTT, R. Characteristics of citations in geoscience doctoral dissertations accepted at United States academic institutions 1981-1985. *Science & Technology Libraries*, 12(2):5-16, (1991).
- WALCOTT, R. Local citation studies: A shortcut to local knowledge. *Science & Technology Libraries*, 14(3):1-14, (1994).
- WATERS, L. A modest proposal for preventing the books of the members of the MLA from being a burden to their authors, publishers, or audiences. *PMLA*, 115(3):315-317, (2000).
- WAUGH, C.K. ve Ruppel, M. Citation analysis of dissertation, thesis, and research paper references in workforce education and development. *Journal of Academic Librarianship*, 30(4):276-284, (2004).
- WEHMEYER, J.M. ve Wehmeyer, S. The comparative importance of books: clinical psychology in the health sciences library. *Bulletin of the Medical Library Association*, 87(2):187-191, (1999).
- WHITE, E.C. Bibliometrics: From curiosity to convention. *Special Libraries*, 76(1):35-42, (1985).
- XHIGNESSE, L.V. ve Osgood, C.E. Bibliographical citation characteristics of the psychological journal network in 1950 and 1960. *American Psychologist*, 22:778-791, (1967).

- YILMAZ, B. Hacettepe Üniversitesi Edebiyat Fakültesi Kütüphanecilik Bölümü lisansüstü tezlerinin niceliksel ve konusal analizi: 1974-1997. *Kütüphanecilik Bölümü 25. Yıla Armağan* içinde , Yay. haz. B. Yılmaz. Ankara: Hacettepe Üniversitesi, (1997), pp. 191-198.
- YILMAZ, M. *Kütüphane ve bilgibilimi açısından bibliyometrinin önemi*. Yayınlanmamış yüksek lisans tezi. İstanbul Üniversitesi, İstanbul, (1999).
- YİTZHAKİ, M. The ‘language preference’ in sociology: Measures of ‘language self-citation’, ‘relative own-language preference indicator’, and ‘mutual use of languages’. *Scientometrics*, 41(1-2):243-254, (1998).
- YONTAR, A. Türkiye’de kütüphane ve bilgi bilimi konusundaki başlıca araştırma sorunlarının lisansüstü tezlerinde yansımaları. *Kütüphanecilik Dergisi: Belge Bilgi Kütüphane Araştırmaları*, 4:1-17, (1998).
- ZIPP, L.S. Thesis and dissertation citations as indicators of faculty research use of university library journal collections. *Library Resources & Technical Services*, 40:335-342, (1996).

TÜBİTAK
PROJE ÖZET BİLGİ FORMU

| |
|--|
| Proje No: 107 K 505 |
| Proje Başlığı: Bilimsel İletişimin Zamana ve Disiplinlere Göre Değişimi: Tezler Üzerine Bibliyometrik Bir İnceleme. |
| Proje Yürütücüsü ve Araştırmacılar: Doç. Dr. Nazan Uçak (proje yürütücüsü) Pınar Al, Sezin Tiryaki Ersen (yardımcı personel) |
| Projenin Yürütüldüğü Kuruluş ve Adresi: Hacettepe Üniversitesi, Hacettepe Üniversitesi, Edebiyat Fakültesi, Bilgi ve Belge Yönetimi Bölümü, 06800, Beytepe, Ankara |
| Projenin Başlangıç ve Bitiş Tarihleri: 16. 02. 2008 – 15. 08. 2009 |
| Öz (en çok 70 kelime): Bu projede bilimsel iletişimin zamana ve disiplinlere göre gösterdiği değişim üzerinde durulmaktadır. Bu amaçla Hacettepe Üniversitesinde 1968-2007 yılları arasında sosyal bilimler, temel bilimler, mühendislik, sanat ve beşeri bilimler alanında yer alan onaltı disiplinde yapılan tezlerin atıf analizi yapılmıştır. Tabakalı örnekleme seçilen 391 tez yıl, sayfa sayısı, atıf sayısı gibi bibliyometrik özelliklerine; bu tezlerde yer alan toplam 29.298 atıf yayın türü, dili, yazar sayısı ve yayınların yaşlanma hızlarına göre incelenmiştir. |
| Anahtar Kelimeler: Bilimsel iletişim, atıf analizi, bibliyometrik analiz, literatür eskimesi, yayın kullanımı, tezler. |
| Fikri Ürün Bildirim Formu Sunuldu mu? Evet <input type="checkbox"/> Gerekli Değil <input checked="" type="checkbox"/> Fikri Ürün Bildirim Formu'nun tesliminden sonra 3 ay içerisinde patent başvurusu yapılmalıdır. |
| Projeden Yapılan Yayınlar: <ol style="list-style-type: none">1. The differences among disciplines in scholarly communication: A bibliometric analysis of theses. <i>Libri</i>, (2009), 59, 3.2. Bilimsel iletişimin zamana göre değişimi: Bir atıf analizi çalışması. <i>Bilgi Dünyası</i>, (2009), 10,1: 1-27.3. Sosyal bilimler tezlerinin atıf özellikleri. <i>H.Ü. Edebiyat Fakültesi Dergisi</i>, (2008), 25,2:223-240. |